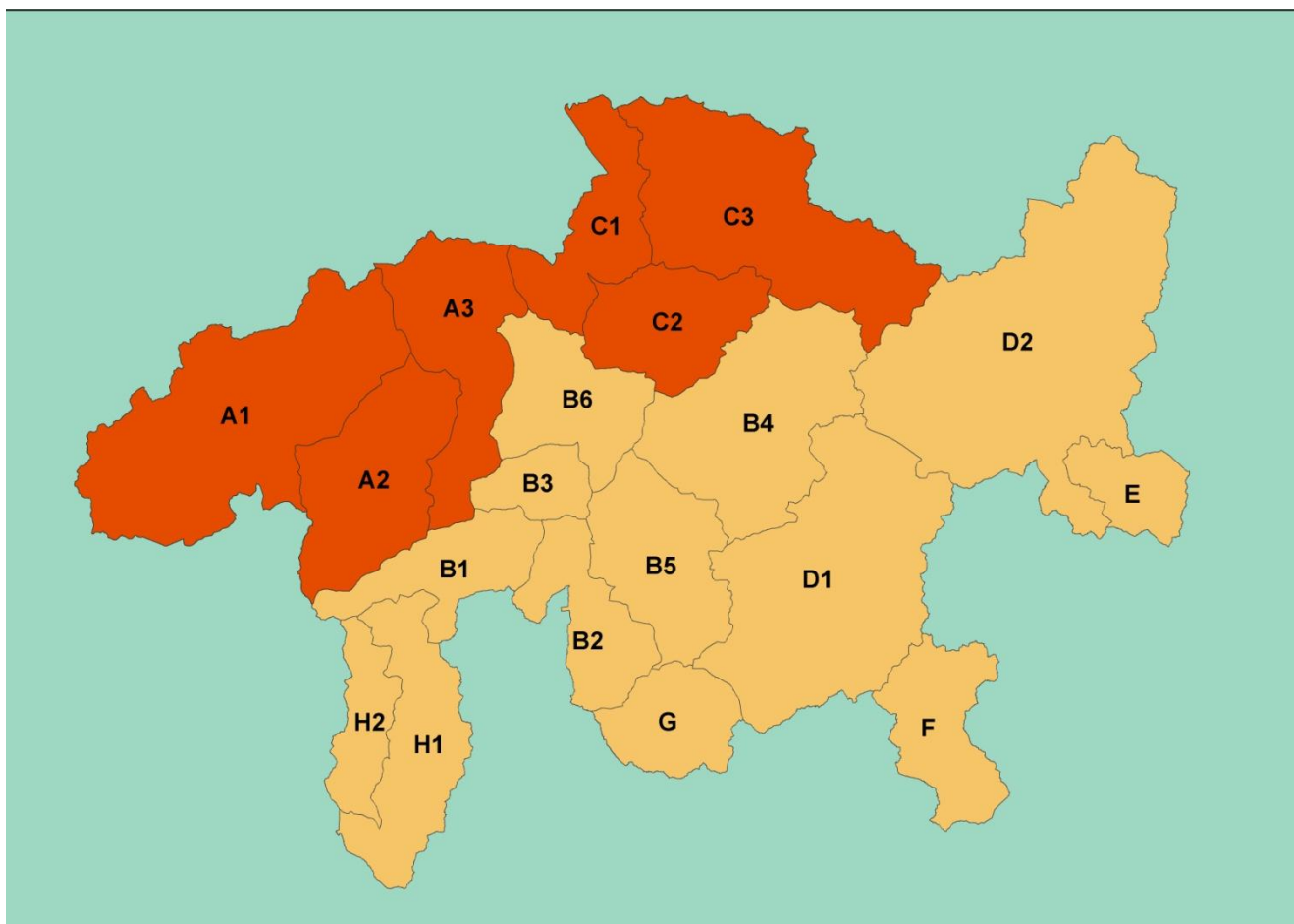


## **FISCHFANGSTATISTIK 2010 & ENTWICKLUNGEN SEIT 2002**

### TEIL 3: DIE REGIONEN NORDBÜNDENS

#### a) Übersicht



**Abb. 1:** *Fischfangregionen Nordbündens:*

- A1: Vorderrhein ob Ilanz
- A2: Val Lumnezia / Valsertal
- A3: Vorderrhein unterhalb Ilanz
- C1: Churer Rheintal
- C2: Schanfigg
- C3: Prättigau

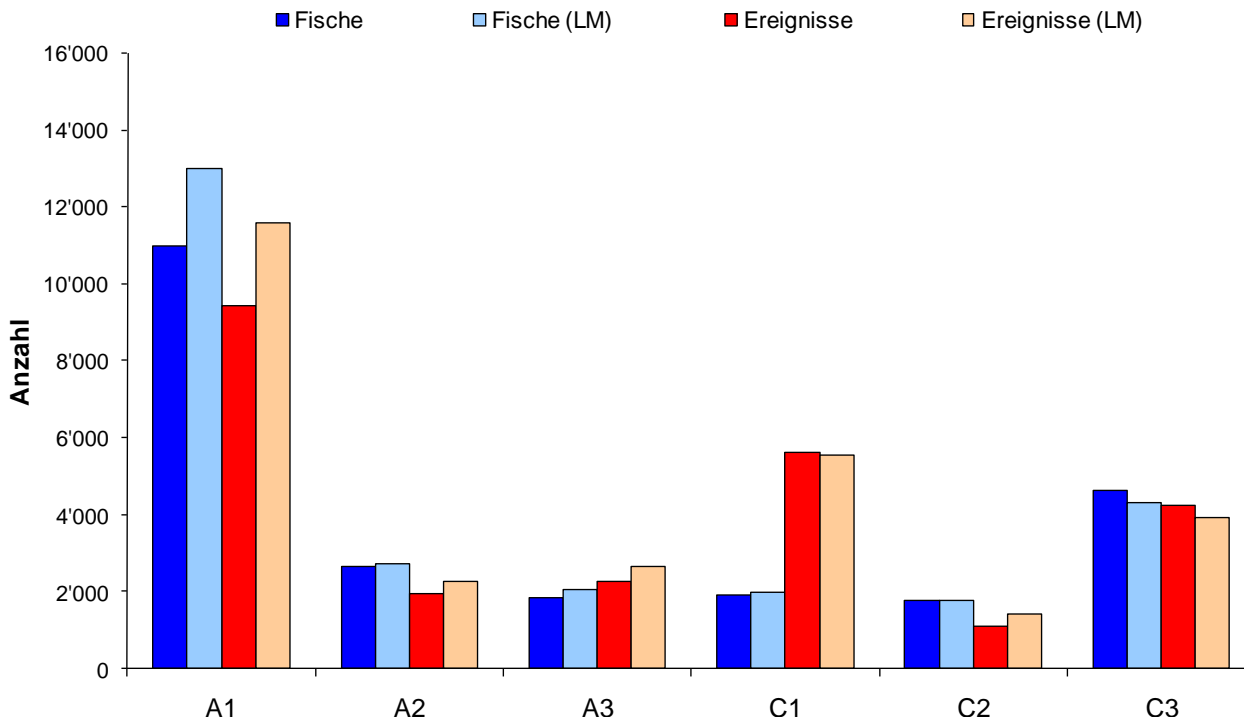
	<b>A1</b>		<b>A2</b>		<b>A3</b>	
	<i>FG</i>	<i>Seen</i>	<i>FG</i>	<i>Seen</i>	<i>FG</i>	<i>Seen</i>
Anzahl aktiver Fischer:	1'041	764	349	183	515	62
Anzahl Ereignisse: <sup>1)</sup>	9'438	5'272	1'932	1'028	2'246	130
Ereignisse pro Fischer:	9.1	6.9	5.5	5.6	4.4	2.1
Anzahl gefangener Fische:	10'983	7'127	2'649	1'380	1'843	51
Anzahl Fische pro Ereignis (CPUE) <sup>2)</sup>	1.16	1.35	1.37	1.34	0.82	0.39
Anzahl Fische pro Fischer:	10.6	9.3	7.6	7.5	3.6	0.8
Erfolgsquote: <sup>3)</sup>	50.3%	52.9%	55.2%	65.4%	40.5%	28.5%
% Tagespatentbezüger ohne Fang:	55.1%	53.2%	68.3%	62.5%	75.0%	40.0%
% Saisonpatentbezüger ohne Fang:	29.7%	34.8%	35.6%	32.7%	49.8%	67.3%
	<b>C1</b>		<b>C2</b>		<b>C3</b>	
	<i>FG</i>	<i>Seen</i>	<i>FG</i>	<i>Seen</i>	<i>FG</i>	<i>Seen</i>
Anzahl aktiver Fischer:	950	266	269	172	606	677
Anzahl Ereignisse: <sup>1)</sup>	5'598	935	1'090	824	4'225	3'435
Ereignisse pro Fischer:	5.9	3.5	4.1	4.8	7.0	5.1
Anzahl gefangener Fische:	1'892	639	1'748	600	4'630	1'577
Anzahl Fische pro Ereignis (CPUE) <sup>2)</sup>	0.34	0.68	1.60	0.73	1.10	0.46
Anzahl Fische pro Fischer:	2.0	2.4	6.5	3.5	7.6	2.3
Erfolgsquote: <sup>3)</sup>	66.2%	39.4%	38.6%	53.5%	46.2%	59.2%
% Tagespatentbezüger ohne Fang:	86.1%	78.6%	33.3%	62.5%	36.8%	73.0%
% Saisonpatentbezüger ohne Fang:	65.6%	58.5%	34.9%	47.5%	26.6%	54.1%

**Abb. 2a:** Indexzahlen zur Fischerei in Nordbünden 2010. <sup>1)</sup> 1 Ereignis entspricht einem Gang ans Gewässer; <sup>2)</sup> CPUE = engl.: Catch per Unit Effort; <sup>3)</sup> Prozentualer Anteil der Ereignisse bei welchen mindestens 1 Fisch gefangen wurde. Regionenlegende siehe Abbildung 1.

	<b>A1</b>		<b>A2</b>		<b>A3</b>	
	<i>FG</i>	<i>Seen</i>	<i>FG</i>	<i>Seen</i>	<i>FG</i>	<i>Seen</i>
Anzahl aktiver Fischer:	1'128	696	365	223	541	82
Anzahl Ereignisse:	11'595	3'775	2'253	1'145	2'661	203
Ereignisse pro Fischer:	10.3	5.4	6.1	5.2	4.9	2.5
Anzahl gefangener Fische:	13'002	5'223	2'711	1'354	2'039	201
CPUE	1.12	1.40	1.19	1.18	0.75	0.84
Anzahl Fische pro Fischer:	11.6	7.6	7.3	6.1	3.7	2.4
Erfolgsquote:	46.9%	45.8%	52.5%	56.6%	38.9%	34.0%
% Tagespatentbezüger ohne Fang:	54.7%	61.6%	53.4%	62.6%	69.2%	57.8%
% Saisonpatentbezüger ohne Fang:	28.0%	39.2%	32.9%	37.3%	47.3%	68.2%
	<b>C1</b>		<b>C2</b>		<b>C3</b>	
	<i>FG</i>	<i>Seen</i>	<i>FG</i>	<i>Seen</i>	<i>FG</i>	<i>Seen</i>
Anzahl aktiver Fischer:	855	231	270	191	574	608
Anzahl Ereignisse:	5'560	1'068	1'397	998	3'908	3'519
Ereignisse pro Fischer:	6.5	4.4	5.2	5.2	6.6	5.7
Anzahl gefangener Fische:	1'991	510	1'761	891	4'323	2'082
CPUE	0.36	0.45	1.27	0.87	1.10	0.59
Anzahl Fische pro Fischer:	2.3	2.1	6.5	4.6	7.3	3.3
Erfolgsquote:	58.8%	48.1%	41.8%	49.0%	45.1%	49.8%
% Tagespatentbezüger ohne Fang:	83.7%	85.5%	48.8%	75.1%	48.9%	73.9%
% Saisonpatentbezüger ohne Fang:	58.9%	66.4%	39.6%	49.9%	31.5%	48.5%

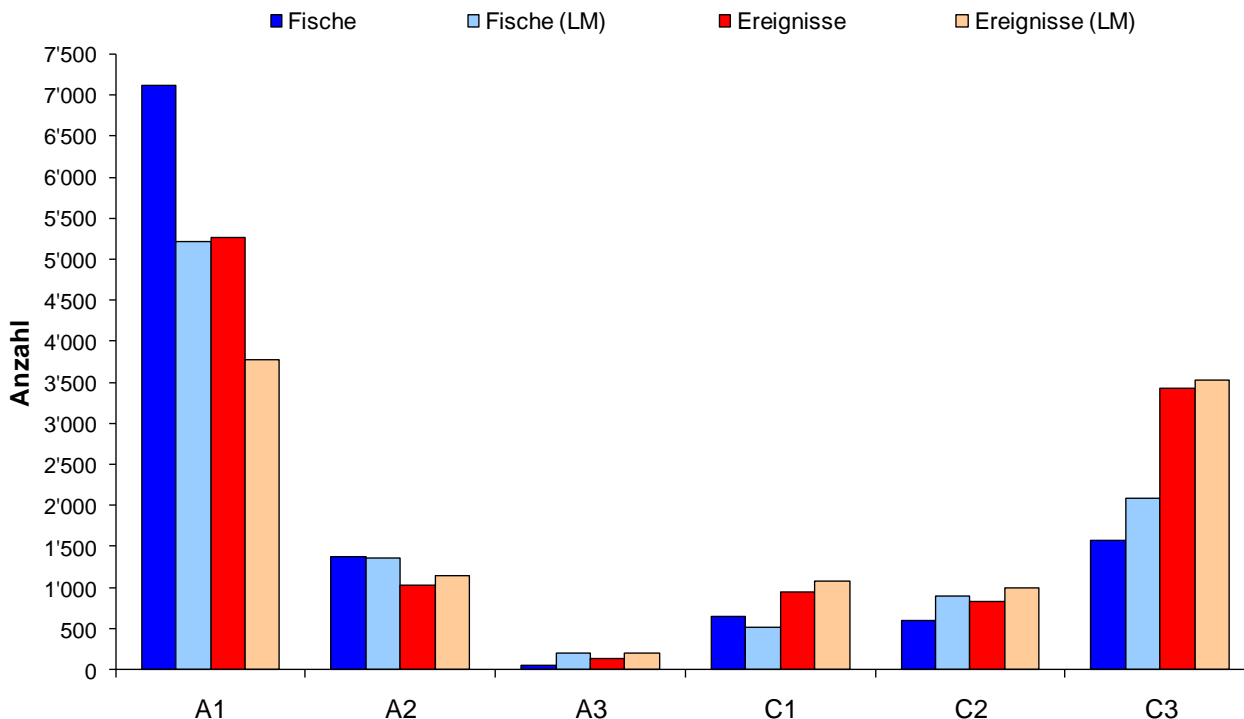
**Abb. 2b:** Indexzahlen zur Fischerei in Nordbünden im langjährigen Mittel. <sup>1)</sup> 1 Ereignis entspricht einem Gang ans Gewässer; <sup>2)</sup> CPUE = engl.: Catch per Unit Effort; <sup>3)</sup> Prozentualer Anteil der Ereignisse bei welchen mindestens 1 Fisch gefangen wurde. Regionenlegende siehe Abbildung 1.

### Fischfang & Aktivität: Fließgewässer Nordbünden

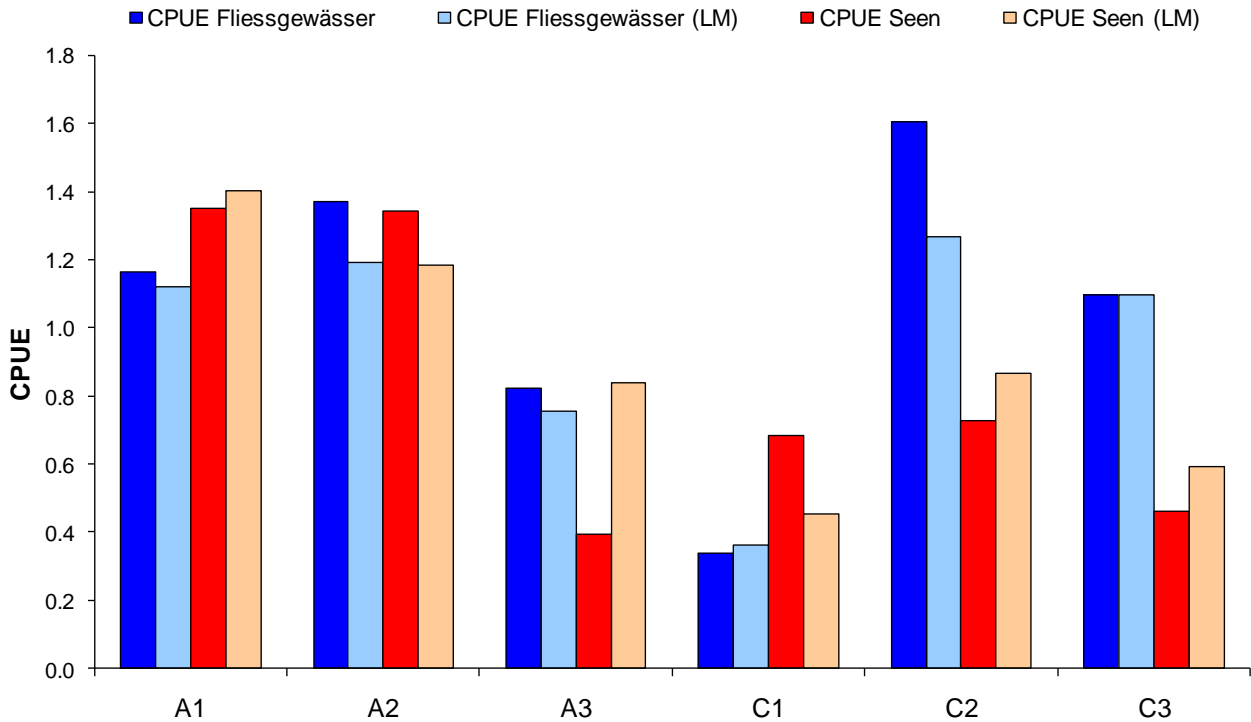


**Abb. 3:** Anzahl gefangener Fische und Anzahl Ereignisse in den Fließgewässern der einzelnen Regionen Nordbündens in der Saison 2010. Als Vergleich sind ebenfalls die Werte des langjährigen Mittels (LM) aufgeführt. Ein Ereignis entspricht 1 Gang ans Gewässer, unabhängig von dessen Dauer. Regionenlegende siehe Abbildung 1.

### Fischfang & Aktivität: Seen Nordbünden



**Abb. 4:** Anzahl gefangener Fische und Anzahl Ereignisse in den Seen der einzelnen Regionen Nordbündens in der Saison 2010. Als Vergleich sind ebenfalls die Werte des langjährigen Mittels (LM) aufgeführt. Ein Ereignis entspricht 1 Gang ans Gewässer, unabhängig von dessen Dauer. Regionenlegende siehe Abbildung 1.

**Fangerfolg (CPUE): Fließgewässer&Seen Nordbünden**

**Abb. 5:** Anzahl gefangener Fische pro Ereignis (CPUE) in den Fließgewässern und Seen der einzelnen Regionen Nordbündens in der Saison 2010. Als Vergleich sind ebenfalls die Werte des langjährigen Mittels (LM) aufgeführt. Ein Ereignis entspricht 1 Gang ans Gewässer, unabhängig von dessen Dauer. Regionenlegende siehe Abbildung 1.

**a) Anzahl gefangener Fische Nordbünden: Fließgewässer**

	A1		A2		A3		C1		C2		C3		Nordbünden Total	
	2010	LM	2010	LM	2010	LM	2010	LM	2010	LM	2010	LM	2010	LM
Bach/Seeforelle	10736	12934	2642	2695	1600	2000	1165	1277	1675	1740	4224	3882	22042	24527
Seesaibling	33	12	1	1	6	5	3	8	53	4	0	1	96	31
Äsche	0	0	0	0	0	0	1	14	0	0	0	0	1	14
Bachsaibling	2	23	0	1	6	8	2	2	4	3	351	338	365	375
Regenbogenforelle	195	21	5	11	204	13	713	657	3	9	49	75	1169	786
Namaycush	0	0	0	0	0	0	0	0	0	0	6	1	6	1
Rotauge	0	0	0	0	0	1	0	1	0	0	0	0	0	1
Rotfeder	0	1	0	0	0	1	0	10	0	0	0	0	0	11
Flussbarsch	0	0	0	0	0	6	0	0	0	0	0	0	0	6
Trüsche	0	0	0	0	0	0	0	0	0	0	0	0	0	0
Brachsmen	0	0	0	0	0	0	0	0	0	0	0	0	0	0
Karpfen	0	0	0	0	0	0	0	3	0	0	0	0	0	3
Hecht	0	0	0	0	0	0	0	0	0	0	0	0	0	0
Alet	0	0	0	0	0	0	1	0	0	0	0	0	1	0
Grasskarpfen	0	0	0	0	0	0	0	0	0	0	0	0	0	0
Schleie	0	0	0	0	0	0	0	0	0	0	0	0	0	0
Aal	0	0	0	0	0	0	0	0	0	0	0	0	0	0
Nicht identifizierte Arten	17	12	1	4	27	3	7	12	13	5	0	12	65	47
<b>TOTAL</b>	<b>10983</b>	<b>13002</b>	<b>2649</b>	<b>2711</b>	<b>1843</b>	<b>2036</b>	<b>1892</b>	<b>1984</b>	<b>1748</b>	<b>1761</b>	<b>4630</b>	<b>4309</b>	<b>23745</b>	<b>25803</b>

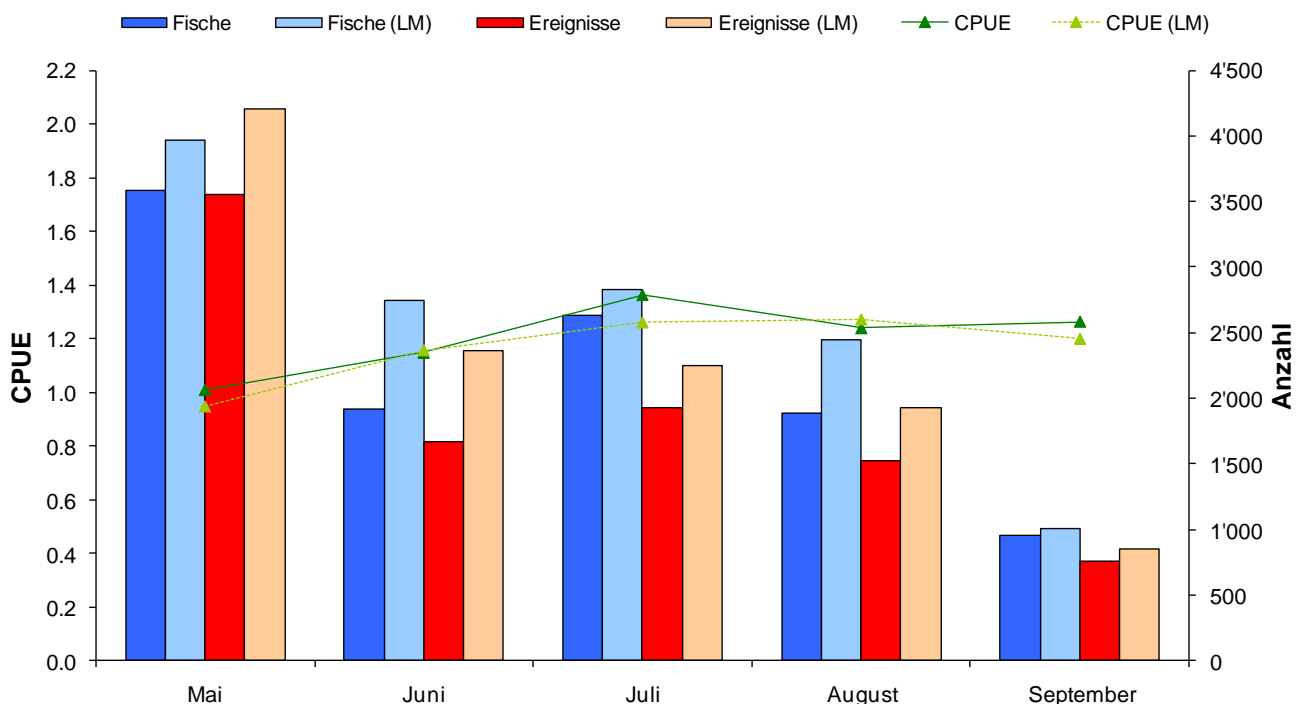
**b) Anzahl gefangener Fische Nordbünden: Seen**

	A1		A2		A3		C1		C2		C3		Nordbünden Total	
	2010	LM	2010	LM	2010	LM	2010	LM	2010	LM	2010	LM	2010	LM
Bach/Seeforelle	2506	1853	611	637	30	67	28	106	545	824	792	1570	4512	5057
Seesaibling	2635	3092	717	676	0	2	0	1	16	30	0	1	3368	3801
Äsche	0	0	0	0	0	0	0	0	0	0	0	0	0	0
Bachsaibling	197	142	0	2	0	0	0	1	11	4	186	228	394	377
Regenbogenforelle	1691	118	1	8	6	3	117	31	11	6	293	53	2119	219
Namaycush	37	3	45	25	0	0	0	0	13	18	66	35	161	80
Rotauge	0	0	0	0	5	104	22	7	0	0	0	0	27	111
Rotfeder	0	2	0	1	5	7	12	44	0	1	0	0	17	55
Flussbarsch	0	0	0	0	0	10	419	248	0	1	0	0	419	258
Trüsche	0	0	0	0	0	0	0	0	0	0	240	189	240	190
Brachsmen	0	0	0	0	0	1	4	7	0	0	0	0	4	8
Karpfen	1	0	0	0	0	3	3	5	0	0	0	0	4	8
Hecht	0	0	0	0	0	0	6	2	0	0	0	0	6	3
Alet	0	0	0	0	4	0	5	1	0	0	0	0	9	1
Grasskarpfen	0	0	0	0	0	0	0	0	0	0	0	0	0	0
Schleie	0	0	0	0	0	0	1	2	0	0	0	0	1	2
Aal	0	0	0	0	0	0	0	0	0	0	0	0	0	0
Nicht identifizierte Arten	60	13	6	4	1	4	22	14	4	9	0	5	93	50
<b>TOTAL</b>	<b>7127</b>	<b>5223</b>	<b>1380</b>	<b>1354</b>	<b>51</b>	<b>201</b>	<b>639</b>	<b>469</b>	<b>600</b>	<b>891</b>	<b>1577</b>	<b>2082</b>	<b>11374</b>	<b>10219</b>

**Abb. 6:** Anzahl gefangener Fische pro Art in den Regionen Nordbündens sowie Nordbünden total während der Fangsaison 2010 sowie im langjährigen Mittel (LM): a) Fließgewässer; b) Seen. Regionenlegende siehe Abbildung 1.

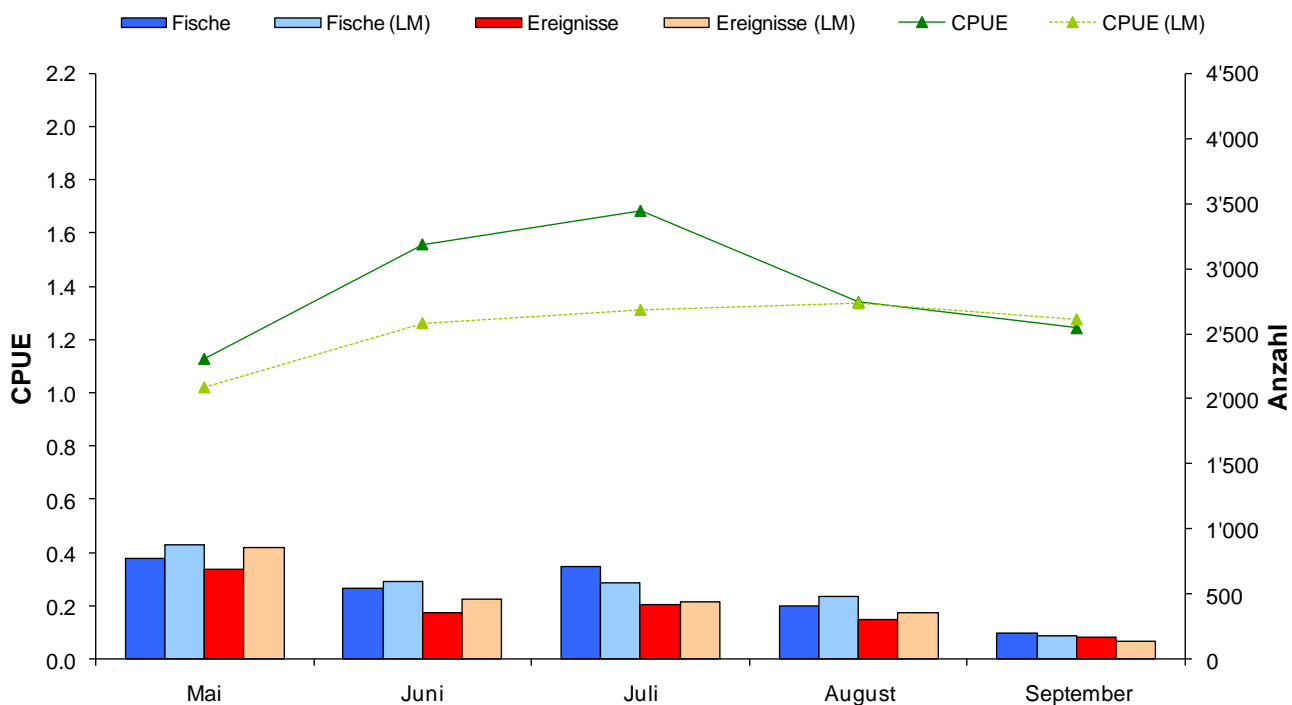
## b) Einzelne Regionen im Saisonverlauf: Fließgewässer

### A1: Vorderrhein oberhalb Illanz



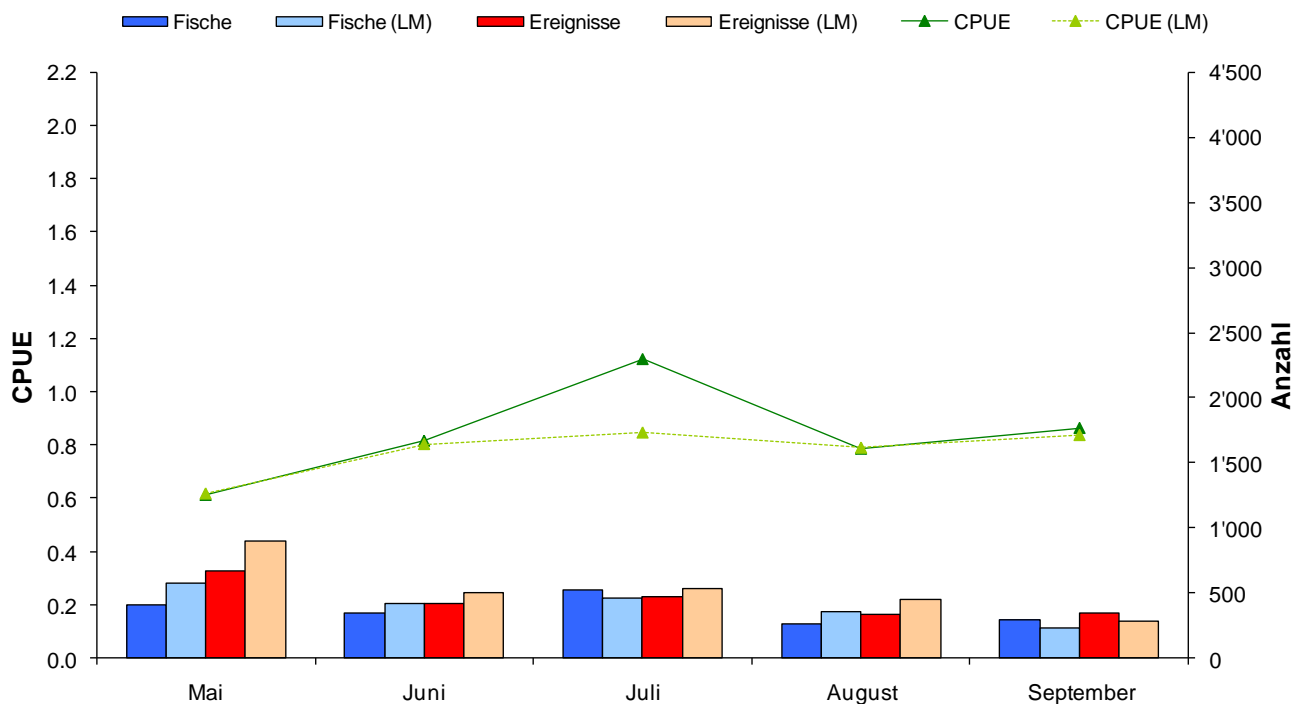
**Abb. 7:** Anzahl gefangener Fische, Anzahl Ereignisse sowie Anzahl gefangener Fische pro Ereignis (CPUE) im Saisonverlauf 2010 sowie im langjährigen Mittel (LM) in den Fließgewässern der Region Vorderrhein ob Illanz. Ein Ereignis entspricht 1 Gang ans Gewässer, unabhängig von dessen Dauer.

### A2: Val Lumnezia / Valsertal



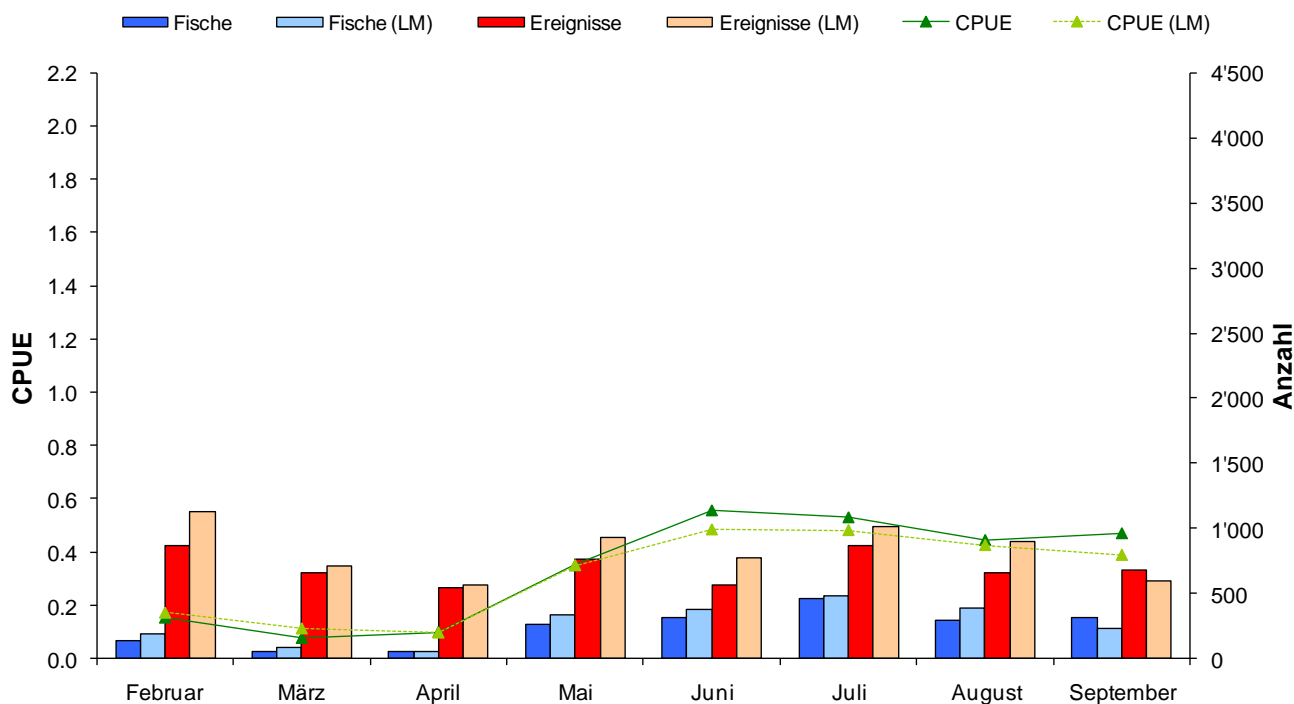
**Abb. 8:** Anzahl gefangener Fische, Anzahl Ereignisse sowie Anzahl gefangener Fische pro Ereignis (CPUE) im Saisonverlauf 2010 sowie im langjährigen Mittel (LM) in den Fließgewässern der Region Val Lumnezia / Valsertal. Ein Ereignis entspricht 1 Gang ans Gewässer, unabhängig von dessen Dauer.

### A3: Vorderrhein unterhalb Illanz



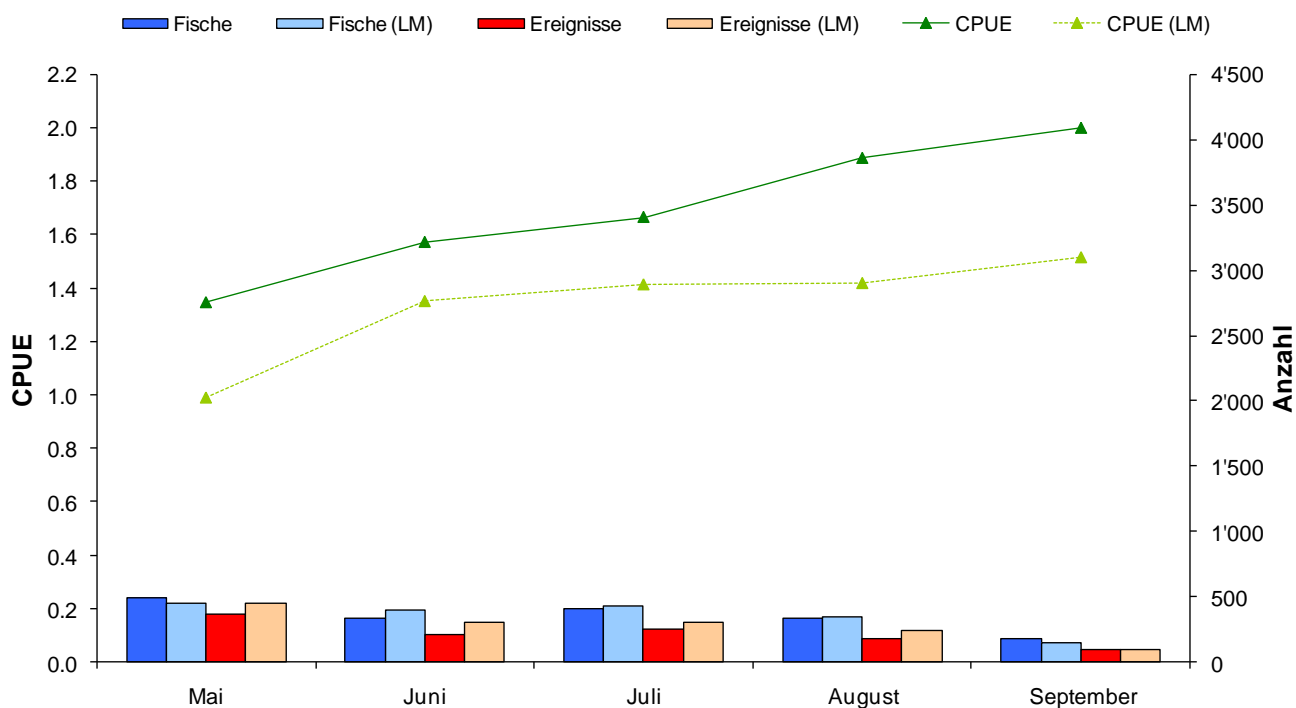
**Abb. 9:** Anzahl gefangener Fische, Anzahl Ereignisse sowie Anzahl gefangener Fische pro Ereignis (CPUE) im Saisonverlauf 2010 sowie im langjährigen Mittel (LM) in den Fließgewässern der Region Vorderrhein unterhalb Illanz. Ein Ereignis entspricht 1 Gang ans Gewässer, unabhängig von dessen Dauer.

### C1: Churer Rheintal



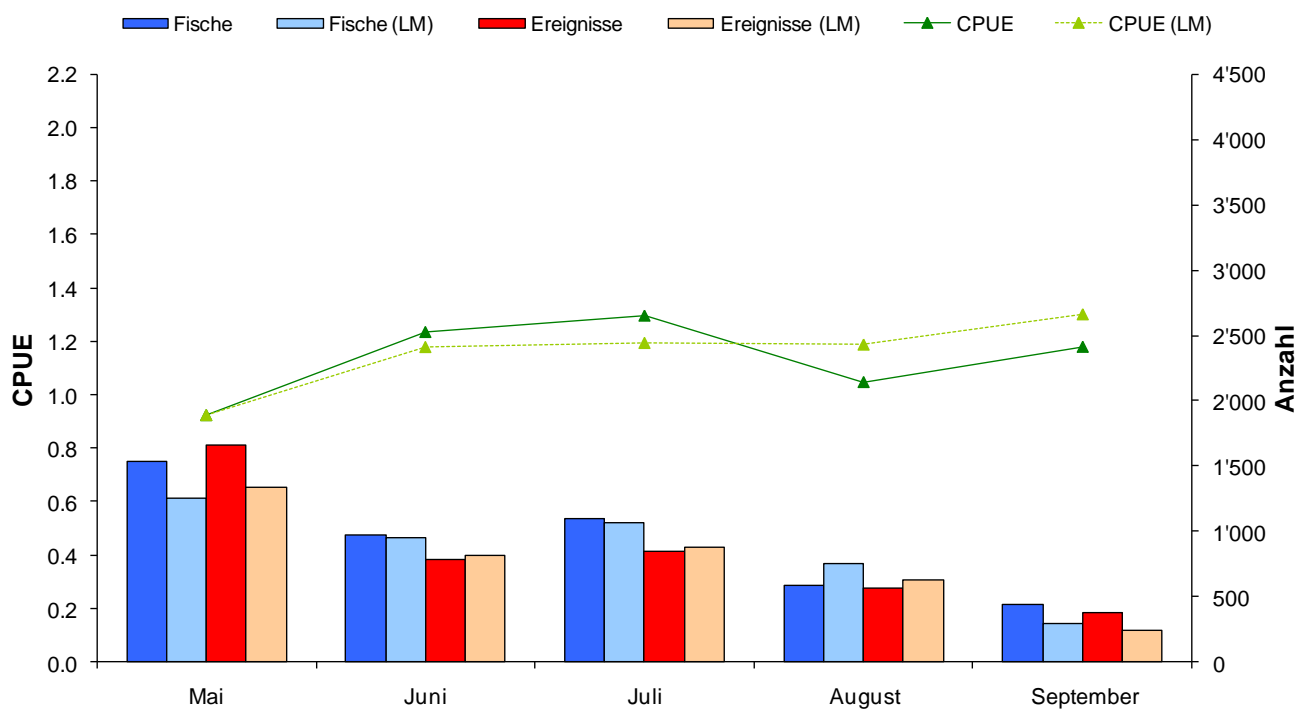
**Abb. 10:** Anzahl gefangener Fische, Ereignisse sowie Anzahl gefangener Fische pro Ereignis (CPUE) im Saisonverlauf 2010 sowie im langjährigen Mittel (LM) in den Fließgewässern der Region Churer Rheintal. Ein Ereignis entspricht 1 Gang ans Gewässer, unabhängig von dessen Dauer.

### C2: Schanfigg



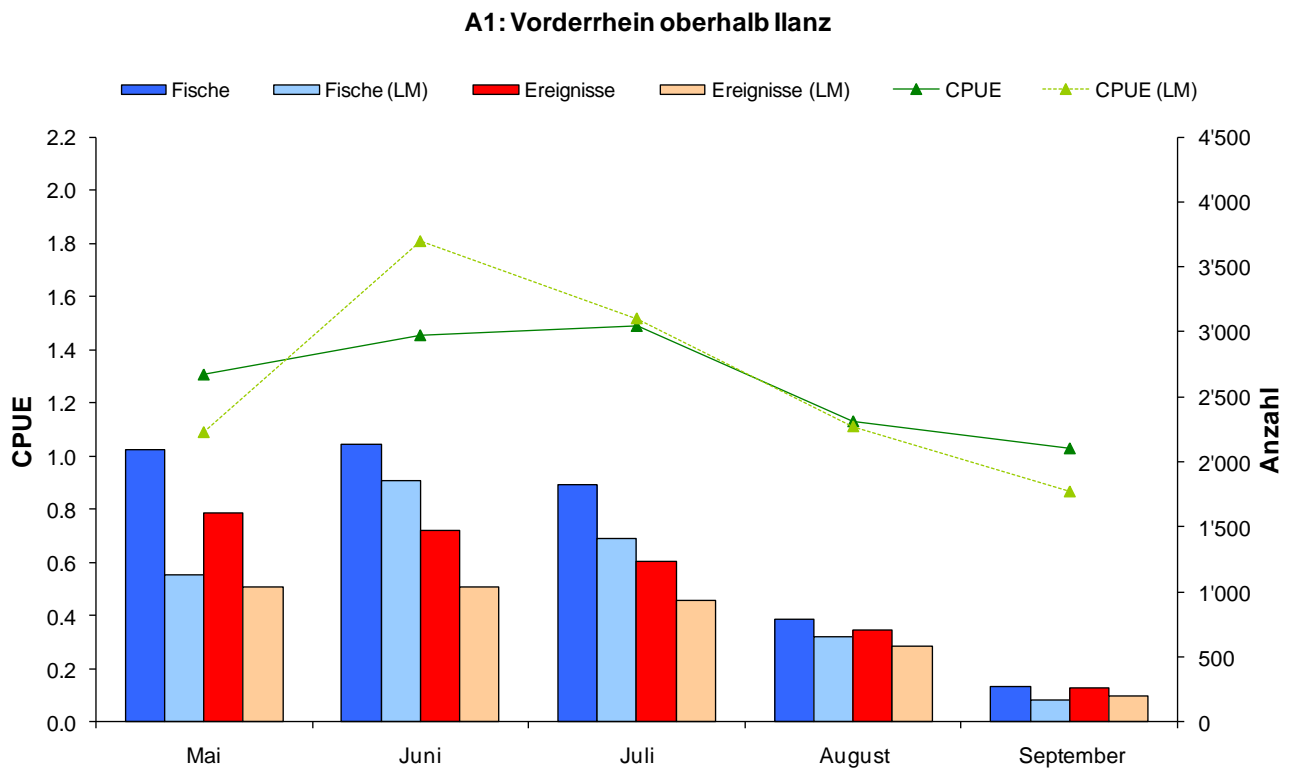
**Abb. 11:** Anzahl gefangener Fische, Ereignisse sowie Anzahl gefangener Fische pro Ereignis (CPUE) im Saisonverlauf 2010 sowie im langjährigen Mittel (LM) in den Fließgewässern der Region Schanfigg. Ein Ereignis entspricht 1 Gang ans Gewässer, unabhängig von dessen Dauer.

### C3: Prättigau

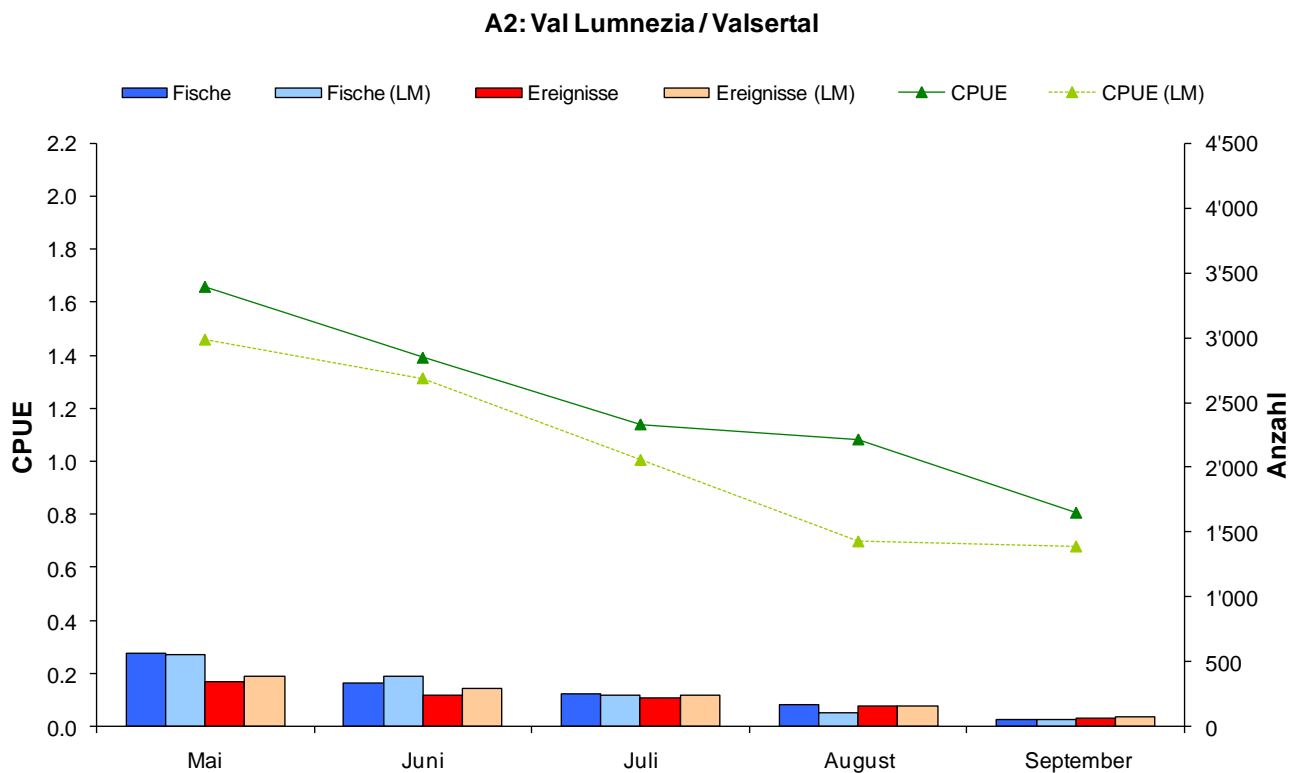


**Abb. 12:** Anzahl gefangener Fische, Ereignisse sowie Anzahl gefangener Fische pro Ereignis (CPUE) im Saisonverlauf 2010 sowie im langjährigen Mittel (LM) in den Fließgewässern der Region Prättigau. Ein Ereignis entspricht 1 Gang ans Gewässer, unabhängig von dessen Dauer.

### c) Einzelne Regionen im Saisonverlauf: Seen

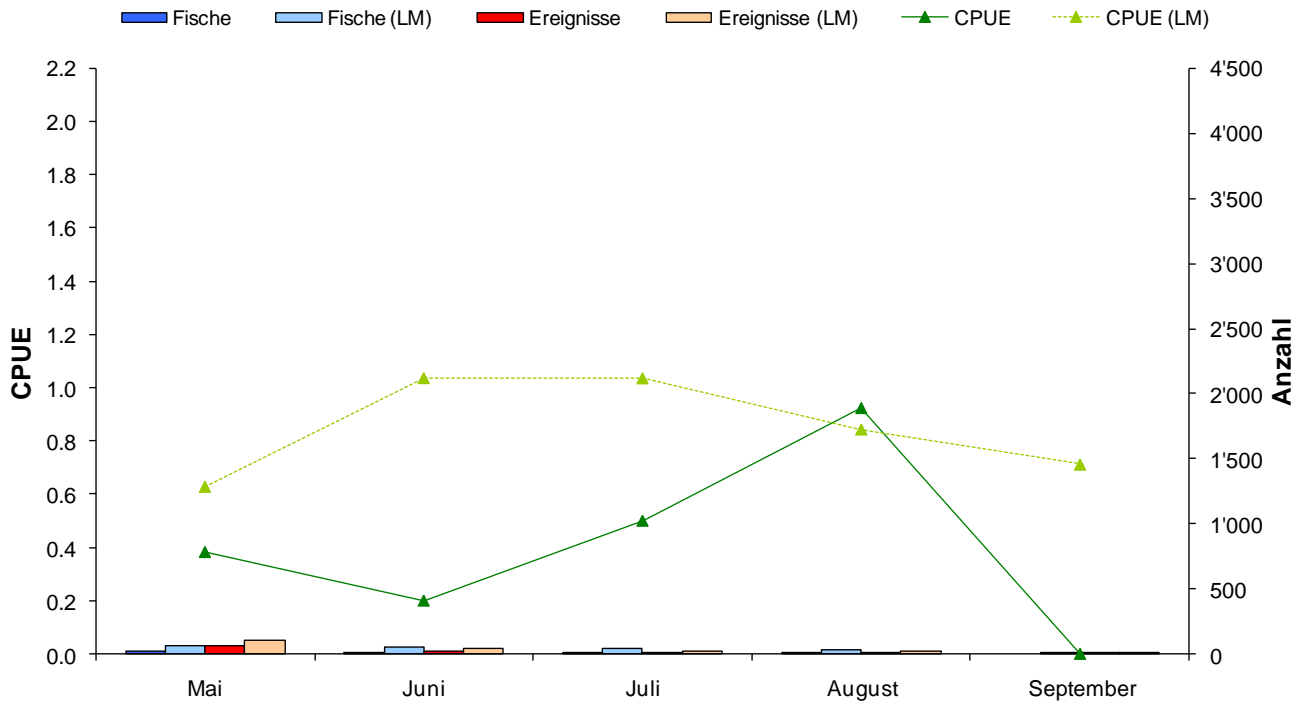


**Abb. 13:** Anzahl gefangener Fische, Ereignisse sowie Anzahl gefangener Fische pro Ereignis (CPUE) im Saisonverlauf 2010 sowie im langjährigen Mittel (LM) in den Seen der Region Vorderrhein ob Illanz. Ein Ereignis entspricht 1 Gang ans Gewässer, unabhängig von dessen Dauer.



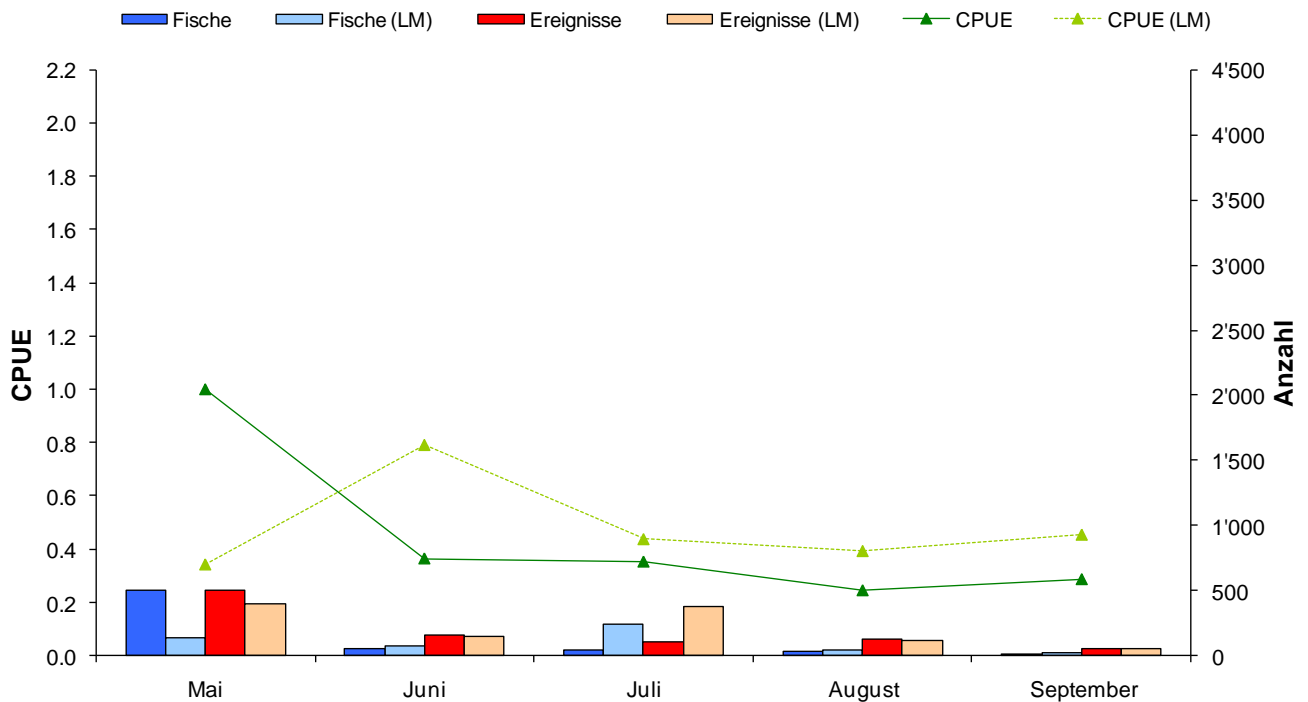
**Abb. 14:** Anzahl gefangener Fische, Ereignisse sowie Anzahl gefangener Fische pro Ereignis (CPUE) im Saisonverlauf 2010 sowie im langjährigen Mittel (LM) in den Seen der Region Val Lumnezia / Valsertal. Ein Ereignis entspricht 1 Gang ans Gewässer, unabhängig von dessen Dauer.

**A3: Vorderrhein unterhalb Illanz**



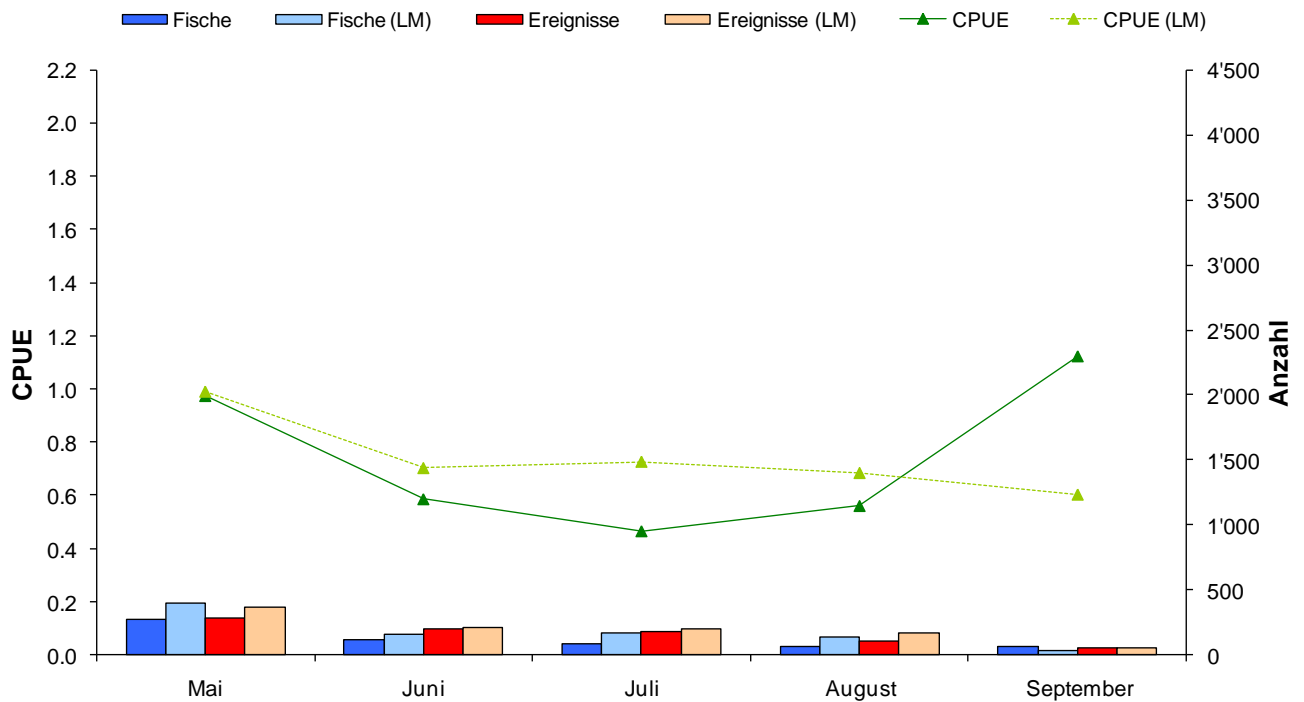
**Abb. 15:** Anzahl gefangener Fische, Ereignisse sowie Anzahl gefangener Fische pro Ereignis (CPUE) im Saisonverlauf 2010 sowie im langjährigen Mittel (LM) in den Seen der Region Vorderrhein unterhalb Illanz. Ein Ereignis entspricht 1 Gang ans Gewässer, unabhängig von dessen Dauer.

**C1: Churer Rheintal**



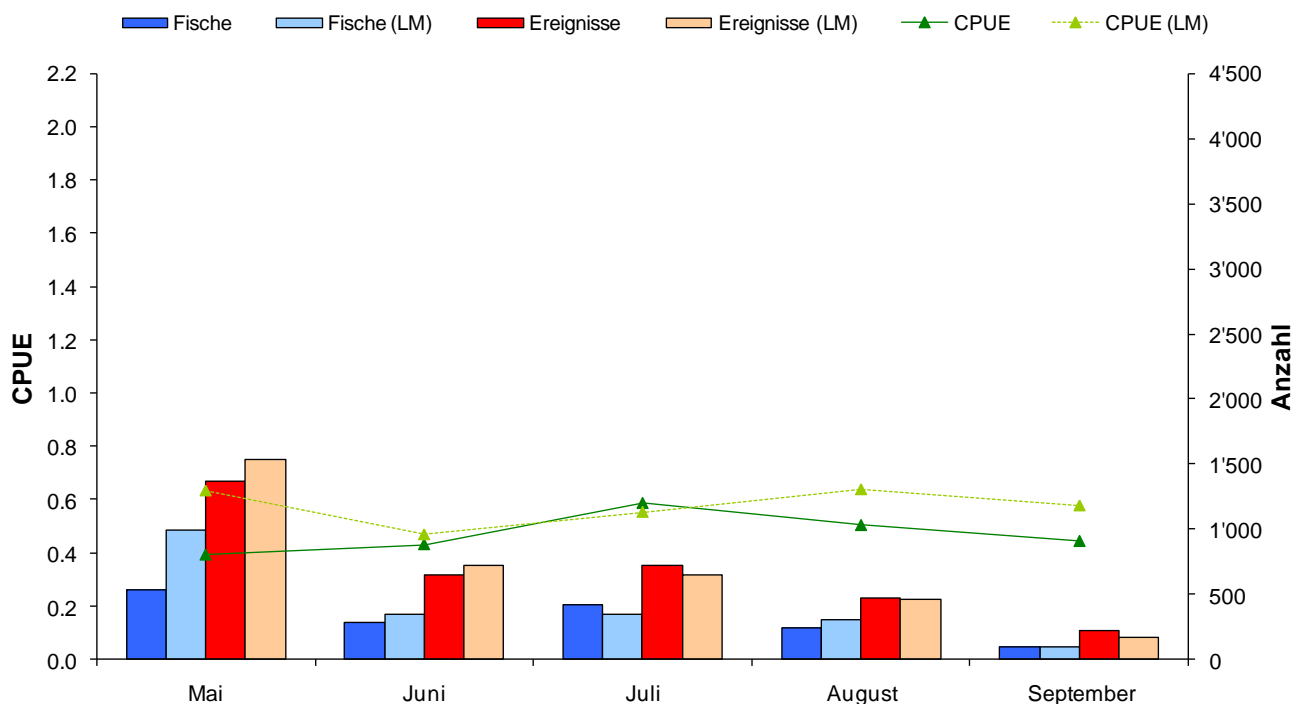
**Abb. 16:** Anzahl gefangener Fische, Ereignisse sowie Anzahl gefangener Fische pro Ereignis (CPUE) im Saisonverlauf 2010 sowie im langjährigen Mittel (LM) in den Seen der Region Churer Rheintal. Ein Ereignis entspricht 1 Gang ans Gewässer, unabhängig von dessen Dauer.

### C2: Schanfigg

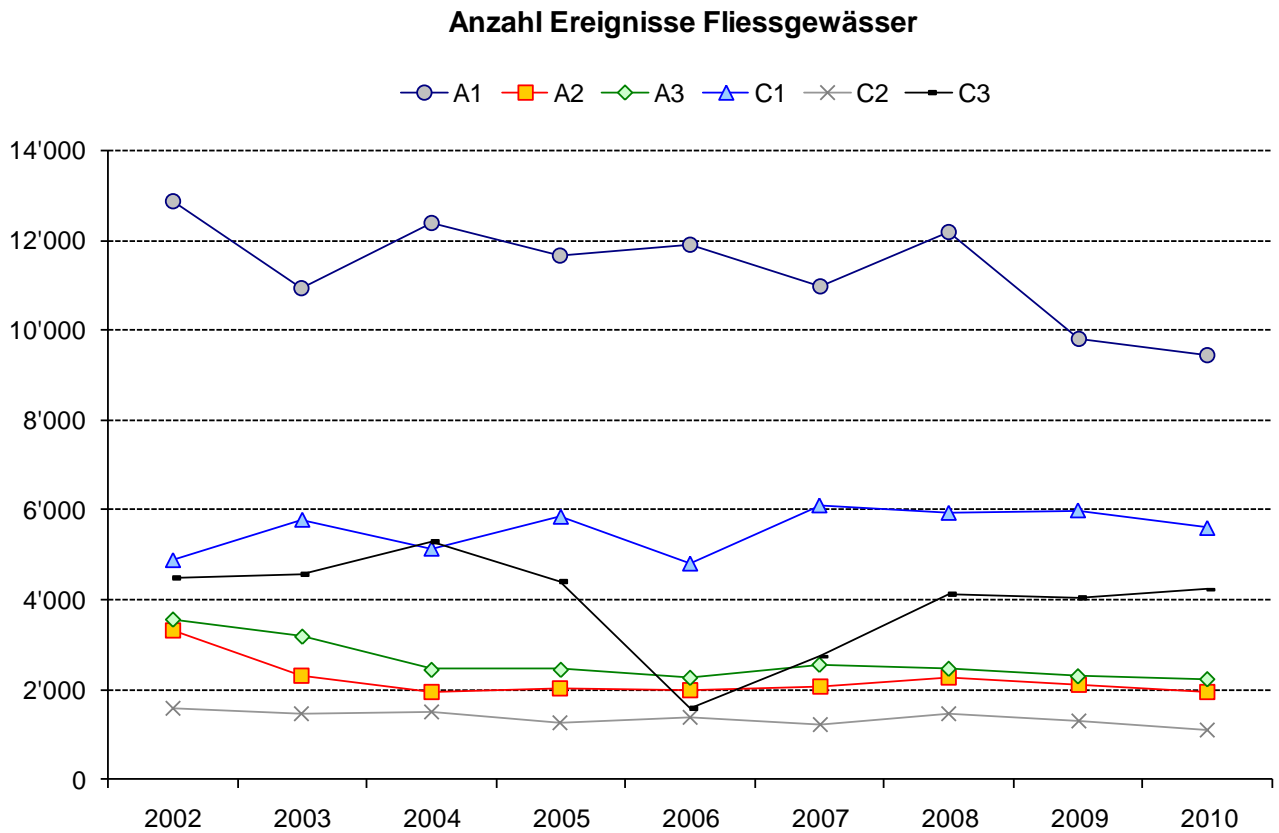


**Abb. 17:** Anzahl gefangener Fische, Ereignisse sowie Anzahl gefangener Fische pro Ereignis (CPUE) im Saisonverlauf 2010 sowie im langjährigen Mittel (LM) in den Seen der Region Schanfigg. Ein Ereignis entspricht 1 Gang ans Gewässer, unabhängig von dessen Dauer.

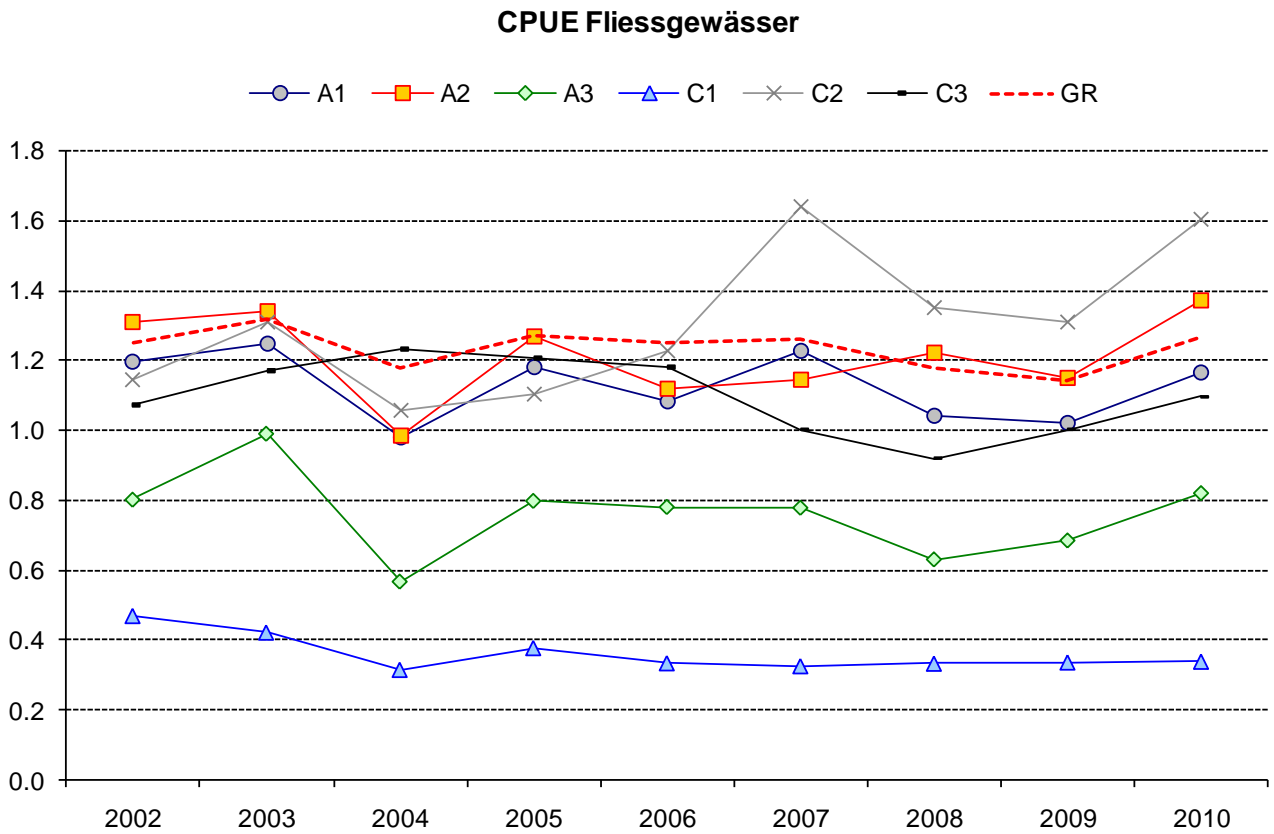
### C3: Prättigau



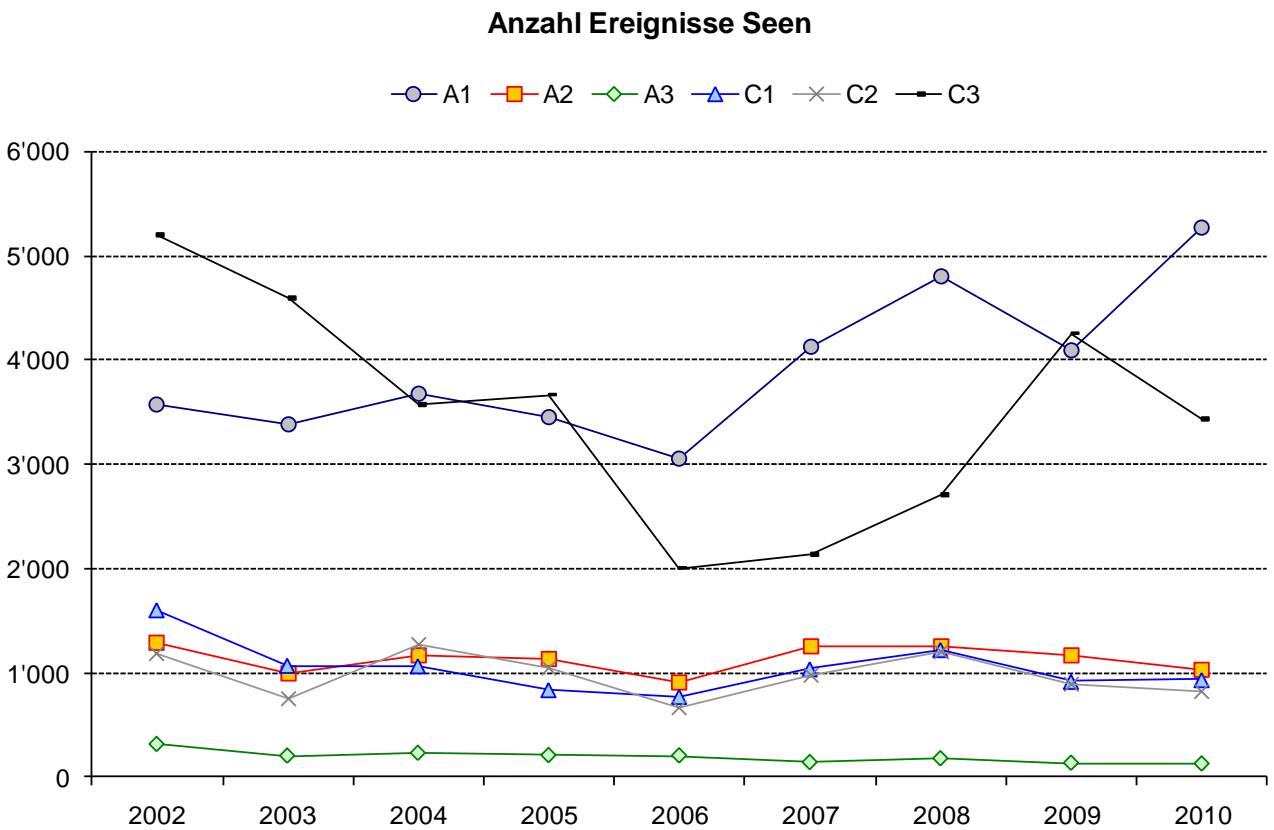
**Abb. 18:** Anzahl gefangener Fische, Ereignisse sowie Anzahl gefangener Fische pro Ereignis (CPUE) im Saisonverlauf 2010 sowie im langjährigen Mittel (LM) in den Seen der Region Prättigau. Ein Ereignis entspricht 1 Gang ans Gewässer, unabhängig von dessen Dauer.

d) Entwicklungen seit 2002

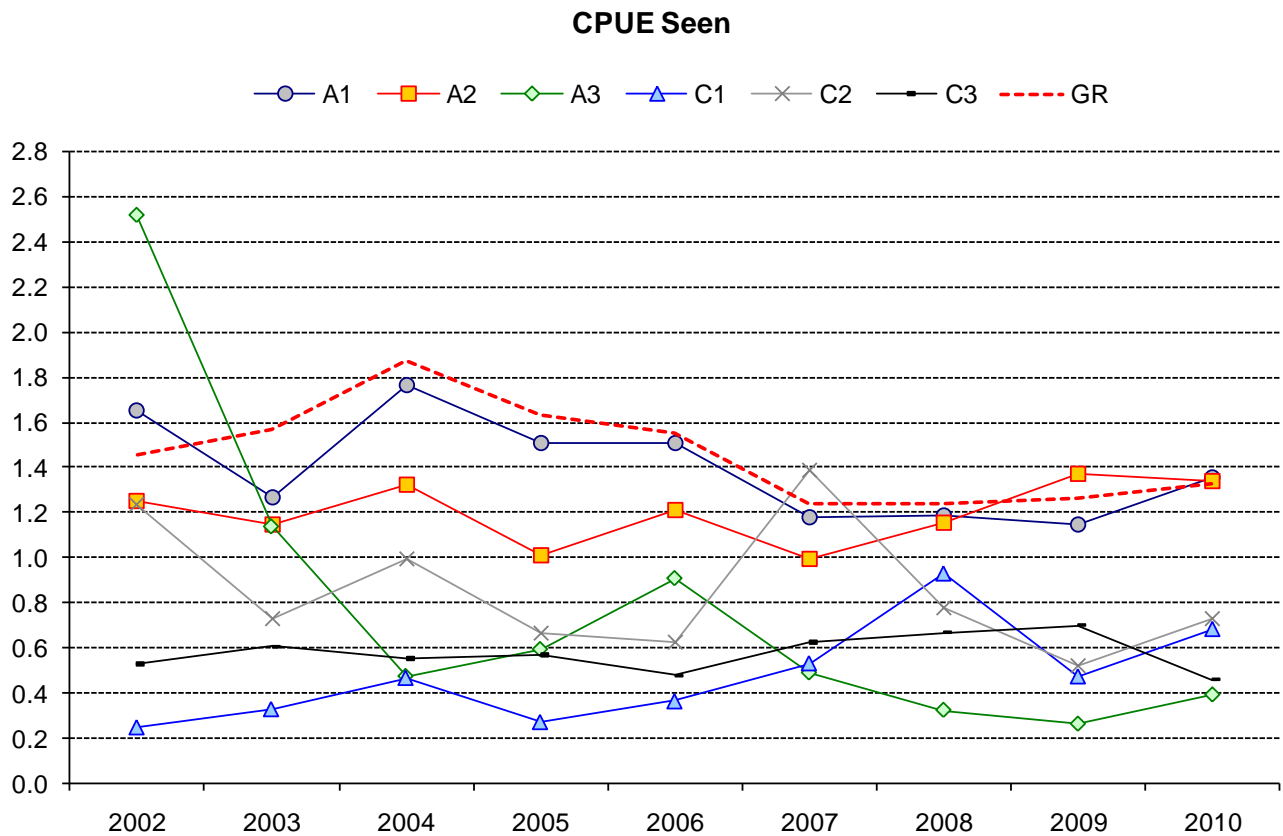
**Abb. 19:** Entwicklung der Gesamtzahl an fischereilichen Ereignissen (1 Ereignis = 1 Gang an ein Gewässer zur Ausübung der Fischerei) an den Fließgewässern in den einzelnen Regionen Nordbündens seit 2002. Regionenlegende siehe Abbildung 1.



**Abb. 20:** Entwicklung des Fangerfolges (CPUE) an den Fließgewässern in den einzelnen Regionen Nordbündens seit 2002. Gestrichelte Linie = CPUE Entwicklung für den gesamten Kanton. CPUE = Anzahl gefangener Fische pro Ereignis



**Abb. 21:** Entwicklung der Gesamtzahl an fischereilichen Ereignissen (1 Ereignis = 1 Gang an ein Gewässer zur Ausübung der Fischerei) an den Seen in den einzelnen Regionen Nordbündens seit 2002. Regionenlegende siehe Abbildung 1.



**Abb. 22:** Entwicklung des Fangerfolges (CPUE) an den Seen in den einzelnen Regionen Nordbündens seit 2002. Gestrichelte Linie = CPUE Entwicklung für den gesamten Kanton. CPUE = Anzahl gefangener Fische pro Ereignis

Dr. Marcel Michel  
 Fischereibiologe  
 Amt für Jagd und Fischerei Graubünden  
 Loëstrasse 14  
 CH-7001 Chur

Tel: 081 257 38 94  
 Fax: 081 257 21 89

marcel.michel@ajf.gr.ch