



FISCHFANGSTATISTIK 2010 & ENTWICKLUNGEN SEIT 2002

TEIL 5: DIE REGIONEN SÜDBÜNDENS

a) Übersicht

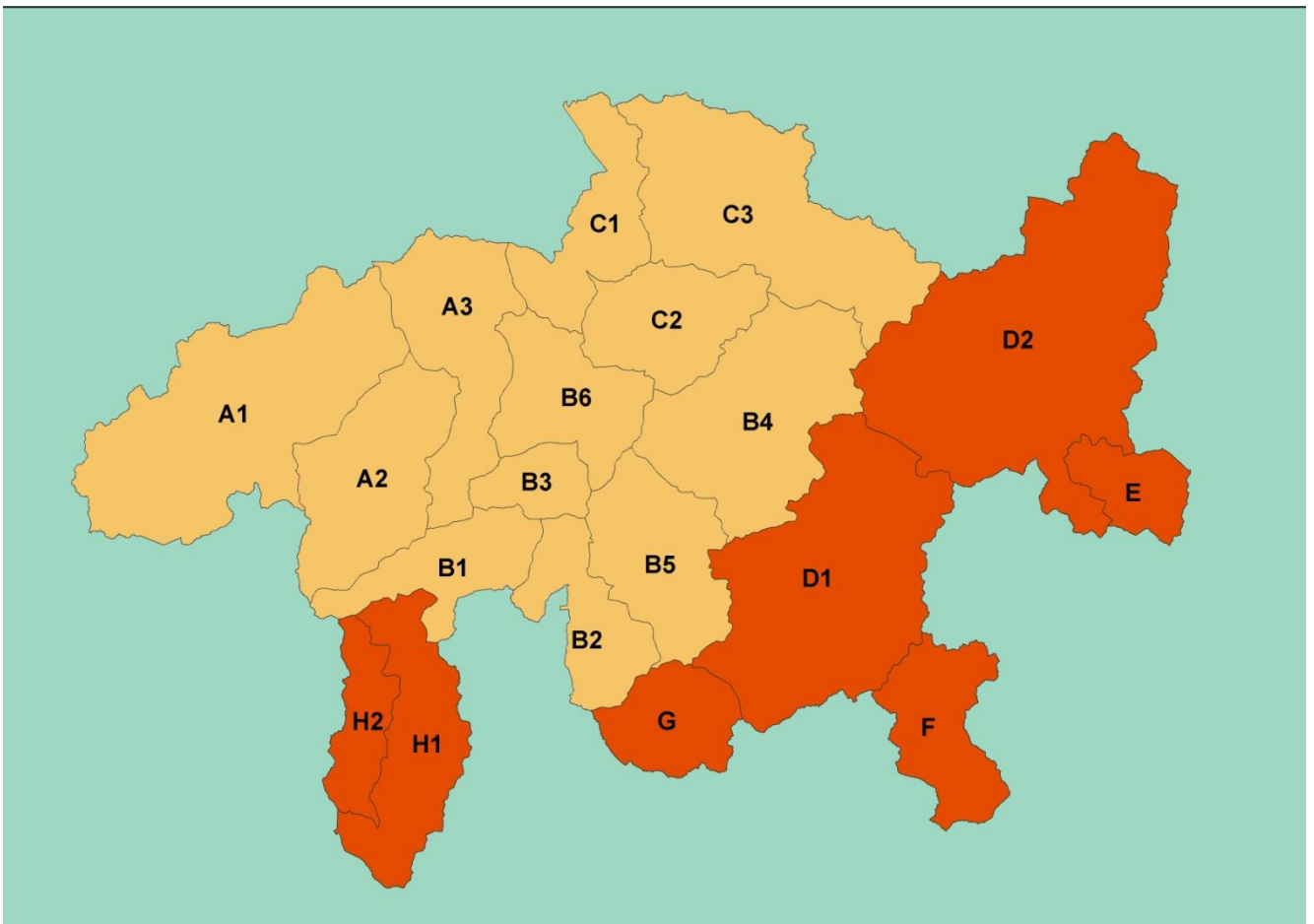


Abb. 1: *Fischfangregionen Südbündens:*

- D1: Engadin'Ota
- D2: Engiadina Bassa
- E: Val Müstair
- F: Val Poschiavo
- G: Val Bregaglia
- H1: Valle Mesolcina
- H2: Val Calanca

	D1		D2		E		F	
	FG	Seen	FG	Seen	FG	Seen	FG	Seen
Anzahl aktiver Fischer:	1'944	2'088	1'734	850	74		259	740
Anzahl Ereignisse: ¹⁾	13'420	15'237	13'235	3'889	561		2'452	5'581
Ereignisse pro Fischer:	6.9	7.3	7.6	4.6	7.6		9.5	7.5
Anzahl gefangener Fische:	16'865	17'204	24'797	19'339	892		3'698	7'221
Anzahl Fische pro Ereignis (CPUE) ²⁾	1.26	1.13	1.87	4.97	1.59		1.51	1.29
Anzahl Fische pro Fischer:	8.7	8.2	14.3	22.8	12.1		14.3	9.8
Erfolgsquote: ³⁾	56.6%	49.4%	67.6%	88.2%	61.7%		60.4%	55.4%
% Tagespatentbezüger ohne Fang:	55.8%	70.5%	38.7%	20.9%	36.4%		81.3%	79.5%
% Saisonpatentbezüger ohne Fang:	26.3%	40.7%	20.0%	12.0%	27.9%		19.7%	38.8%
	G		H1		H2			
	FG	Seen	FG	Seen	FG	Seen		
Anzahl aktiver Fischer:	131	138	310	262	129	122		
Anzahl Ereignisse: ¹⁾	1'103	247	2'585	814	902	904		
Ereignisse pro Fischer:	8.4	1.8	8.3	3.1	7.0	7.4		
Anzahl gefangener Fische:	1'332	314	2'481	720	1'899	1'249		
Anzahl Fische pro Ereignis (CPUE) ²⁾	1.21	1.27	0.96	0.88	2.11	1.38		
Anzahl Fische pro Fischer:	10.2	2.3	8.0	2.7	14.7	10.2		
Erfolgsquote: ³⁾	44.4%	40.1%	48.3%	38.3%	33.4%	38.8%		
% Tagespatentbezüger ohne Fang:	64.3%	66.7%	50.0%	65.6%	44.4%	90.0%		
% Saisonpatentbezüger ohne Fang:	23.6%	46.9%	34.1%	62.0%	31.1%	33.9%		

Abb. 2a: Indexzahlen zur Fischerei in Südbünden 2010. ¹⁾ 1 Ereignis entspricht einem Gang ans Gewässer; ²⁾ CPUE = engl.: Catch per Unit Effort; ³⁾ Prozentualer Anteil der Ereignisse bei welchen mindestens 1 Fisch gefangen wurde. Regionenlegende siehe Abbildung 1.

	D1		D2		E		F	
	FG	Seen	FG	Seen	FG	Seen	FG	Seen
Anzahl aktiver Fischer:	1'909	2'360	1'740	580	86		270	525
Anzahl Ereignisse:	14'406	20'193	15'142	2'664	706		2'819	5'137
Ereignisse pro Fischer:	7.5	8.5	8.7	4.6	8.4		10.5	9.9
Anzahl gefangener Fische:	17'111	42'003	27'065	8'033	832		4'418	6'761
CPUE	1.19	2.05	1.79	2.92	1.20		1.57	1.32
Anzahl Fische pro Fischer:	8.9	17.7	15.6	13.4	10.0		16.6	13.1
Erfolgsquote:	54.2%	63.2%	65.9%	82.3%	54.6%		63.3%	59.6%
% Tagespatentbezüger ohne Fang:	47.9%	61.2%	34.5%	29.0%	35.2%		39.9%	60.1%
% Saisonpatentbezüger ohne Fang:	29.3%	35.0%	17.3%	20.0%	20.9%		18.3%	32.7%

	G		H1		H2	
	FG	Seen	FG	Seen	FG	Seen
Anzahl aktiver Fischer:	137	97	497	289	146	125
Anzahl Ereignisse:	1'115	138	5'335	1'077	961	1'071
Ereignisse pro Fischer:	8.1	1.4	11.1	3.6	7.5	8.6
Anzahl gefangener Fische:	1'229	116	7'041	765	2'230	1'336
CPUE	1.06	0.81	1.30	0.69	2.33	1.24
Anzahl Fische pro Fischer:	8.7	1.2	13.5	2.7	15.3	10.2
Erfolgsquote:	46.2%	48.0%	43.8%	42.5%	35.4%	44.8%
% Tagespatentbezüger ohne Fang:	52.9%	70.1%	58.6%	79.3%	56.0%	41.3%
% Saisonpatentbezüger ohne Fang:	32.4%	57.5%	24.4%	62.0%	30.2%	33.1%

Abb. 2b: Indexzahlen zur Fischerei in Südbünden im langjährigen Mittel. ¹⁾ 1 Ereignis entspricht einem Gang ans Gewässer; ²⁾ CPUE = engl.: Catch per Unit Effort; ³⁾ Prozentualer Anteil der Ereignisse bei welchen mindestens 1 Fisch gefangen wurde. Regionenlegende siehe Abbildung 1.

Fischfang & Aktivität: Fließgewässer Südbünden

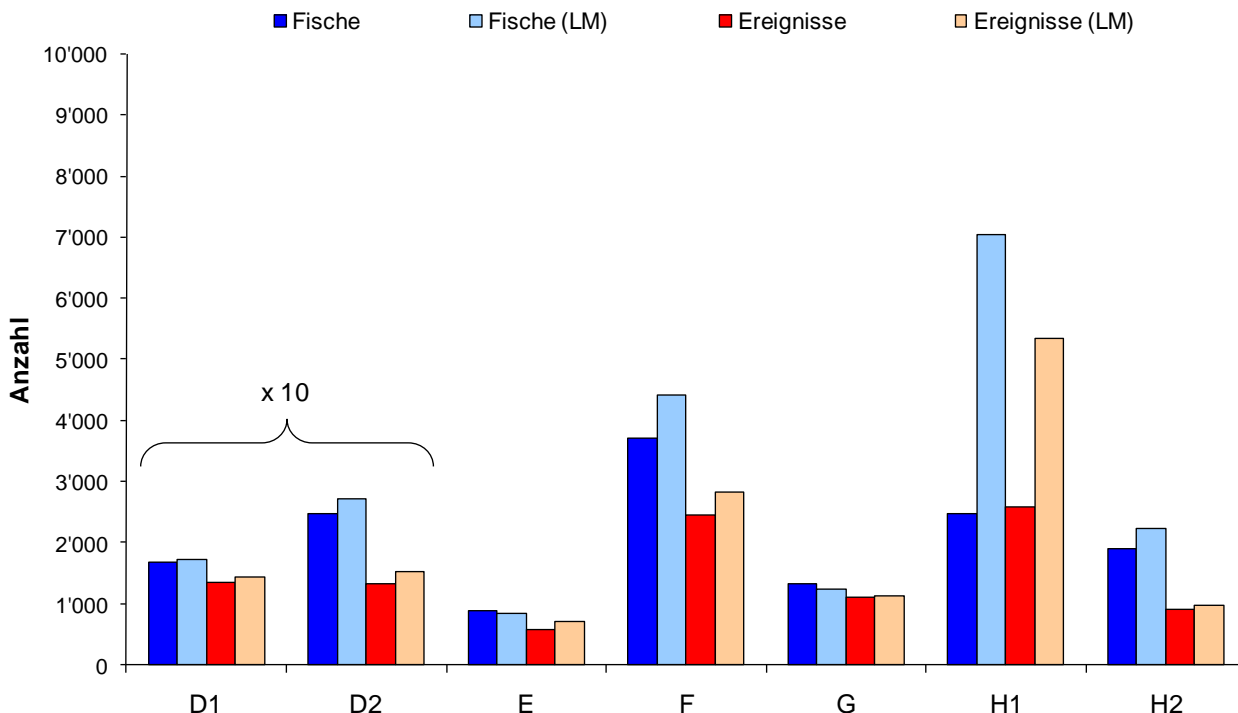


Abb. 3: Anzahl gefangener Fische und Anzahl Ereignisse in den Fließgewässern der einzelnen Regionen Südbündens in der Saison 2010. Als Vergleich sind ebenfalls die Werte des langjährigen Mittels (LM) aufgeführt. Ein Ereignis entspricht 1 Gang ans Gewässer, unabhängig von dessen Dauer. Regionenlegende siehe Abbildung 1. Achtung: Die Werte der Region D sind zu verzehnfachen!

Fischfang & Aktivität: Seen Südbünden

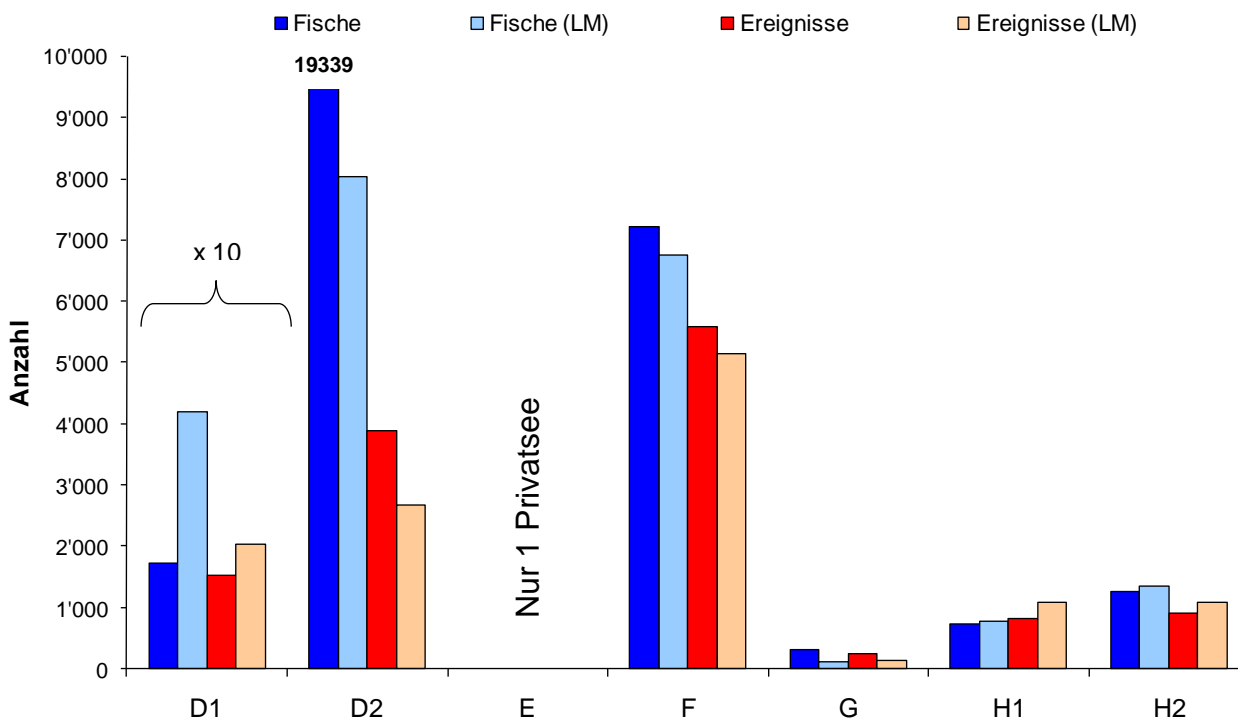


Abb. 4: Anzahl gefangener Fische und Anzahl Ereignisse in den Seen der einzelnen Regionen Südbündens in der Saison 2010. Als Vergleich sind ebenfalls die Werte des langjährigen Mittels (LM) aufgeführt. Ein Ereignis entspricht 1 Gang ans Gewässer, unabhängig von dessen Dauer. Regionenlegende siehe Abbildung 1. Achtung: Die Werte der Region D sind zu verzehnfachen!

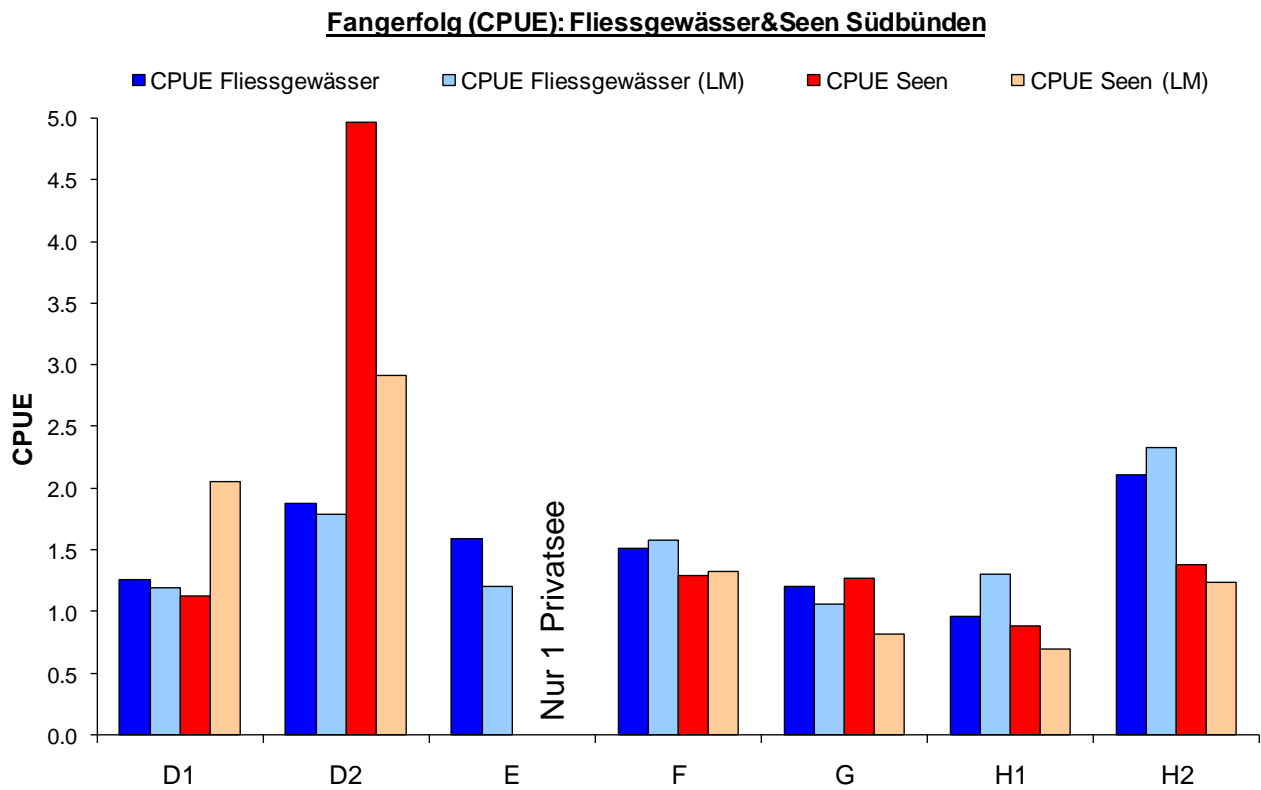


Abb. 5: Anzahl gefangener Fische pro Ereignis (CPUE) in den Fließgewässern und Seen der einzelnen Regionen Südbündens in der Saison 2010. Als Vergleich sind ebenfalls die Werte des langjährigen Mittels (LM) aufgeführt. Ein Ereignis entspricht 1 Gang ans Gewässer, unabhängig von dessen Dauer. Regionenlegende siehe Abbildung 1.

a) Anzahl gefangener Fische Südbünden: Fließgewässer

	D1		D2		E		F		G		H1		H2		Südbünden Total	
	2010	LM	2010	LM	2010	LM	2010	LM	2010	LM	2010	LM	2010	LM	2010	LM
Bach/Seeforelle	11958	12533	24569	26808	892	831	3697	4402	1332	1226	2432	7000	1892	2219	46772	55020
Seesaibling	13	162	7	13	0	0	0	2	0	1	0	3	0	0	20	180
Äsche	4864	4344	87	133	0	1	0	0	0	0	1	16	0	0	4952	4494
Bachsaibling	0	3	21	7	0	0	0	1	0	0	1	3	2	6	24	20
Regenbogenforelle	4	13	94	62	0	0	1	9	0	0	46	18	5	6	150	107
Namaycush	0	2	0	0	0	0	0	0	0	0	0	0	0	0	0	2
Rotauge	0	0	0	0	0	0	0	0	0	0	0	0	0	0	0	0
Rotfeder	0	5	0	2	0	0	0	0	0	0	0	0	0	0	0	7
Flussbarsch	0	1	0	1	0	0	0	0	0	0	0	0	0	0	0	1
Trüsche	0	0	0	0	0	0	0	0	0	0	1	0	0	0	1	0
Brachsmen	0	1	0	1	0	0	0	0	0	0	0	0	0	0	0	1
Karpfen	0	0	0	0	0	0	0	0	0	0	0	0	0	0	0	0
Hecht	0	0	0	0	0	0	0	0	0	0	0	0	0	0	0	0
Alet	0	0	0	0	0	0	0	0	0	0	0	0	0	0	0	0
Grasskarpfen	0	0	0	0	0	0	0	0	0	0	0	0	0	0	0	0
Schleie	0	0	0	0	0	0	0	0	0	0	0	0	0	0	0	0
Aal	0	0	0	0	0	0	0	0	0	0	0	0	0	0	0	0
Nicht identifizierte Arten	26	49	19	39	0	0	0	4	0	2	0	1	0	0	45	95
TOTAL	16865	17111	24797	27065	892	832	3698	4418	1332	1229	2481	7041	1899	2230	51964	59926

b) Anzahl gefangener Fische Südbünden: Seen

	D1		D2		E		F		G		H1		H2		Südbünden Total	
	2010	LM	2010	LM	2010	LM	2010	LM	2010	LM	2010	LM	2010	LM	2010	LM
Bach/Seeforelle	7096	10213	1061	1217	30	8	3050	5104	173	98	134	441	1200	1302	12744	18381
Seesaibling	7907	29498	16945	5814	151	49	4148	1612	0	1	416	194	0	0	29567	37168
Äsche	1563	1242	17	16	0	0	0	0	0	0	0	0	0	0	1580	1258
Bachsaibling	0	37	0	2	0	0	13	1	0	0	24	38	0	1	37	79
Regenbogenforelle	8	21	1274	944	0	0	1	6	0	0	0	2	0	3	1283	975
Namaycush	539	739	0	3	0	0	6	5	138	16	2	5	44	30	729	797
Rotauge	0	12	0	0	0	0	0	0	0	0	0	1	0	0	0	12
Rotfeder	17	116	0	18	0	0	2	1	0	0	6	9	0	0	25	144
Flussbarsch	0	0	0	4	0	0	0	0	0	0	126	60	0	0	126	65
Trüsche	0	0	0	0	0	0	0	0	0	0	0	0	0	0	0	0
Brachsmen	0	2	0	1	0	0	0	0	0	0	0	0	0	0	0	3
Karpfen	0	2	0	0	0	0	0	0	0	0	0	0	0	0	0	2
Hecht	0	0	1	1	0	0	0	0	0	0	12	11	0	0	13	12
Alet	0	0	0	0	0	0	0	0	0	0	0	0	0	0	0	0
Grasskarpfen	0	0	0	0	0	0	0	0	0	0	0	0	0	0	0	0
Schleie	0	0	0	0	0	0	0	0	0	0	0	1	0	0	0	1
Aal	0	0	0	0	0	0	0	0	0	0	0	0	0	0	0	0
Nicht identifizierte Arten	74	121	41	15	5	0	1	33	3	1	0	4	5	0	129	174
TOTAL	17204	42003	19339	8033	186	57	7221	6761	314	116	720	765	1249	1336	46233	59070

Abb. 6: Anzahl gefangener Fische pro Art in den Regionen Südbündens sowie Südbünden total während der Fangsaison 2010 sowie im langjährigen Mittel (LM): a) Fließgewässer; b) Seen. Regionenlegende siehe Abbildung 1.

b) Einzelne Regionen im Saisonverlauf: Fließgewässer

D1: Oberengadin

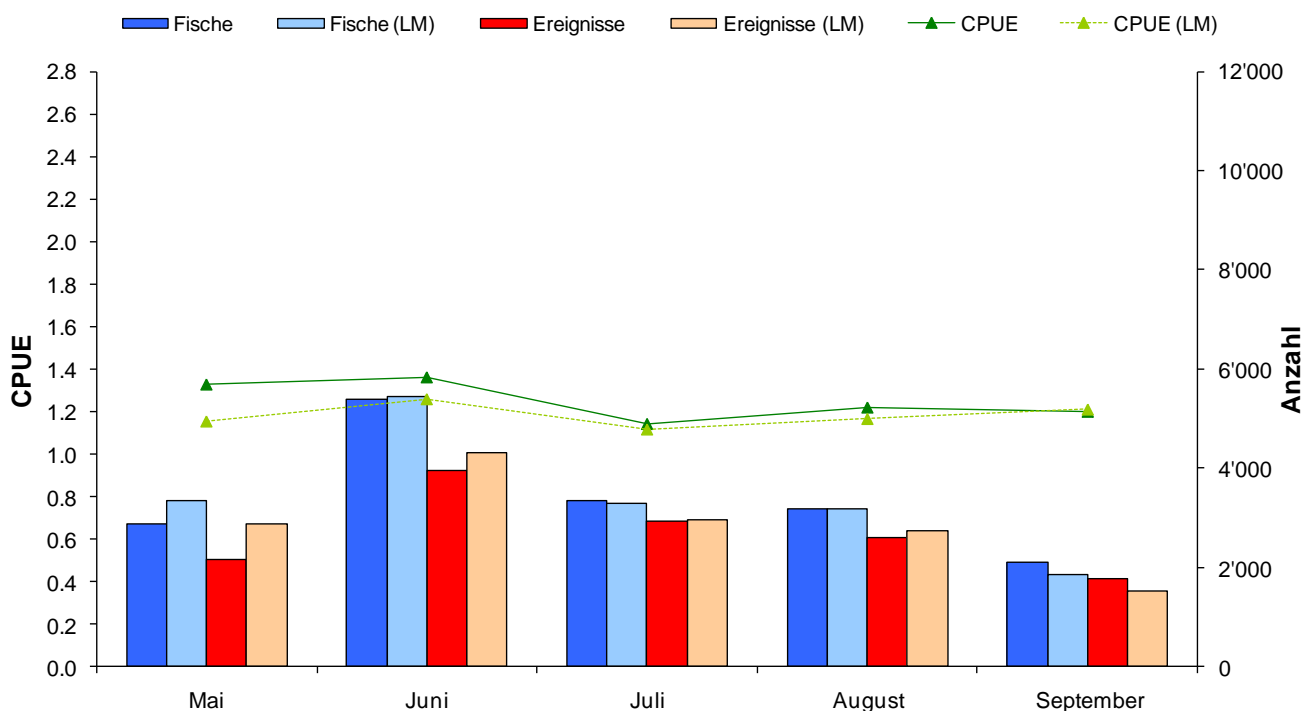


Abb. 7: Anzahl gefangener Fische, Anzahl Ereignisse sowie Anzahl gefangener Fische pro Ereignis (CPUE) im Saisonverlauf 2010 sowie im langjährigen Mittel (LM) in den Fließgewässern der Region Oberengadin. Ein Ereignis entspricht 1 Gang ans Gewässer, unabhängig von dessen Dauer.

D2: Unterengadin

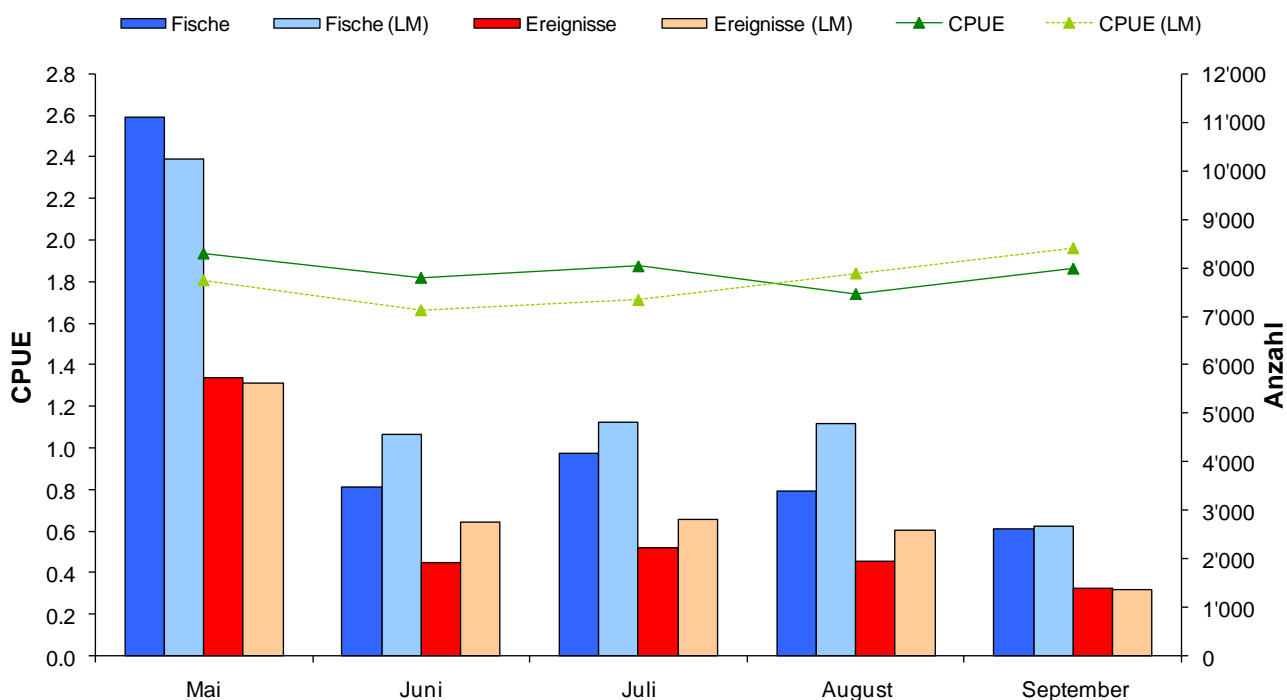


Abb. 8: Anzahl gefangener Fische, Anzahl Ereignisse sowie Anzahl gefangener Fische pro Ereignis (CPUE) im Saisonverlauf 2010 sowie im langjährigen Mittel (LM) in den Fließgewässern der Region Unterengadin. Ein Ereignis entspricht 1 Gang ans Gewässer, unabhängig von dessen Dauer.

Achtung: Skala Anzahl der Abbildung 7 & 8 entspricht nicht jener der folgenden Regionen (Abb. 9 – 13).

E: Val Müstair

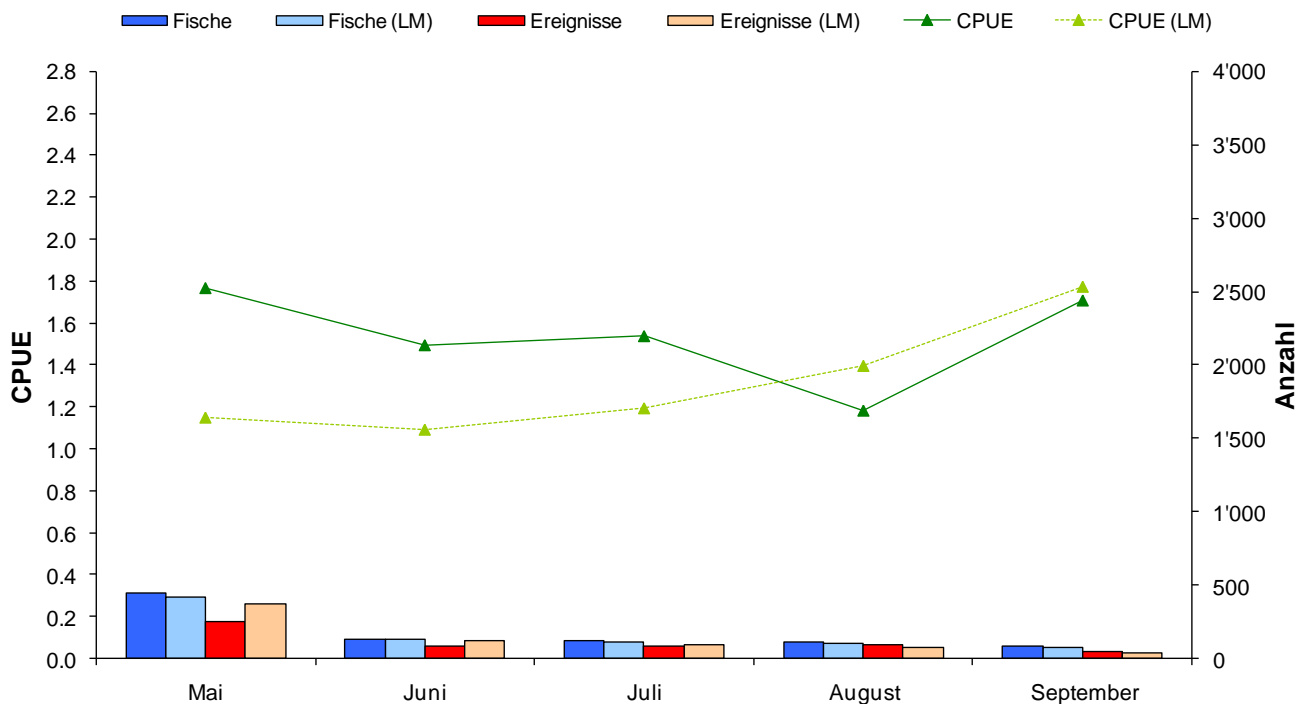


Abb. 9: Anzahl gefangener Fische, Anzahl Ereignisse sowie Anzahl gefangener Fische pro Ereignis (CPUE) im Saisonverlauf 2010 sowie im langjährigen Mittel (LM) in den Fließgewässern der Region Val Müstair. Ein Ereignis entspricht 1 Gang ans Gewässer, unabhängig von dessen Dauer.

F: Val Poschiavo

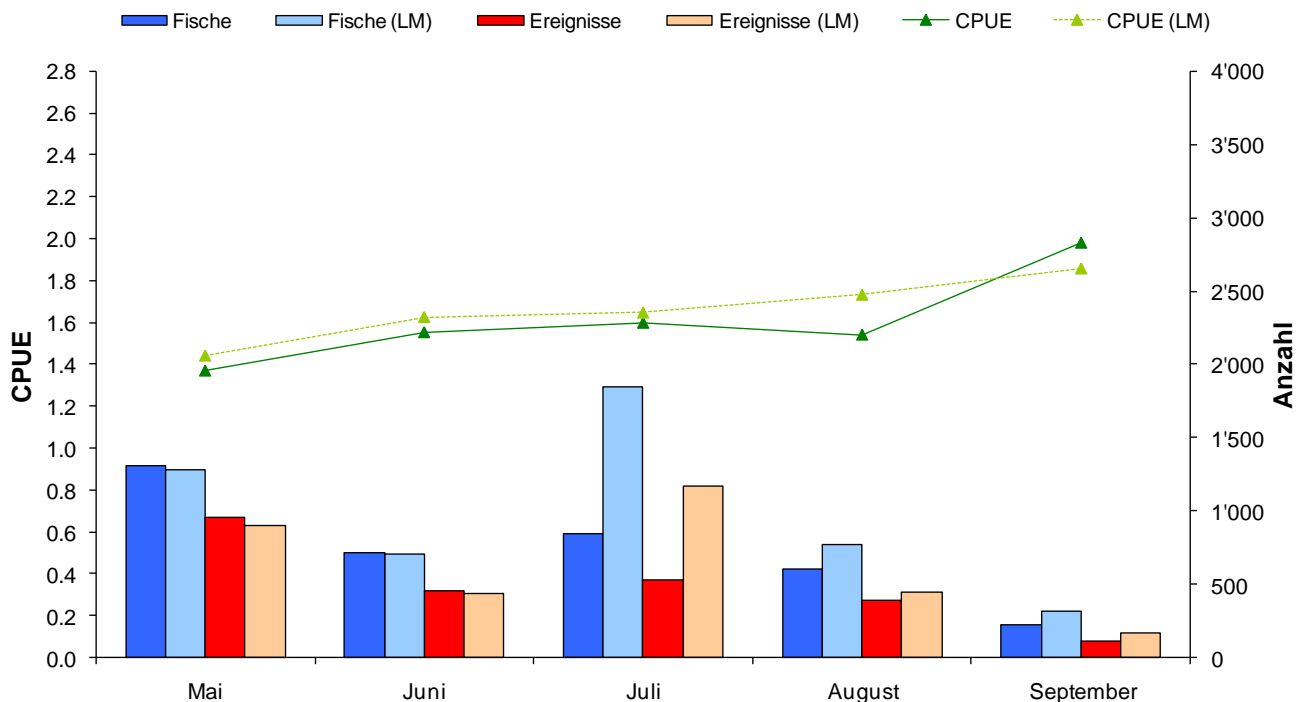


Abb. 10: Anzahl gefangener Fische, Anzahl Ereignisse sowie Anzahl gefangener Fische pro Ereignis (CPUE) im Saisonverlauf 2010 sowie im langjährigen Mittel (LM) in den Fließgewässern der Region Val Poschiavo. Ein Ereignis entspricht 1 Gang ans Gewässer, unabhängig von dessen Dauer.

G: Val Bregaglia

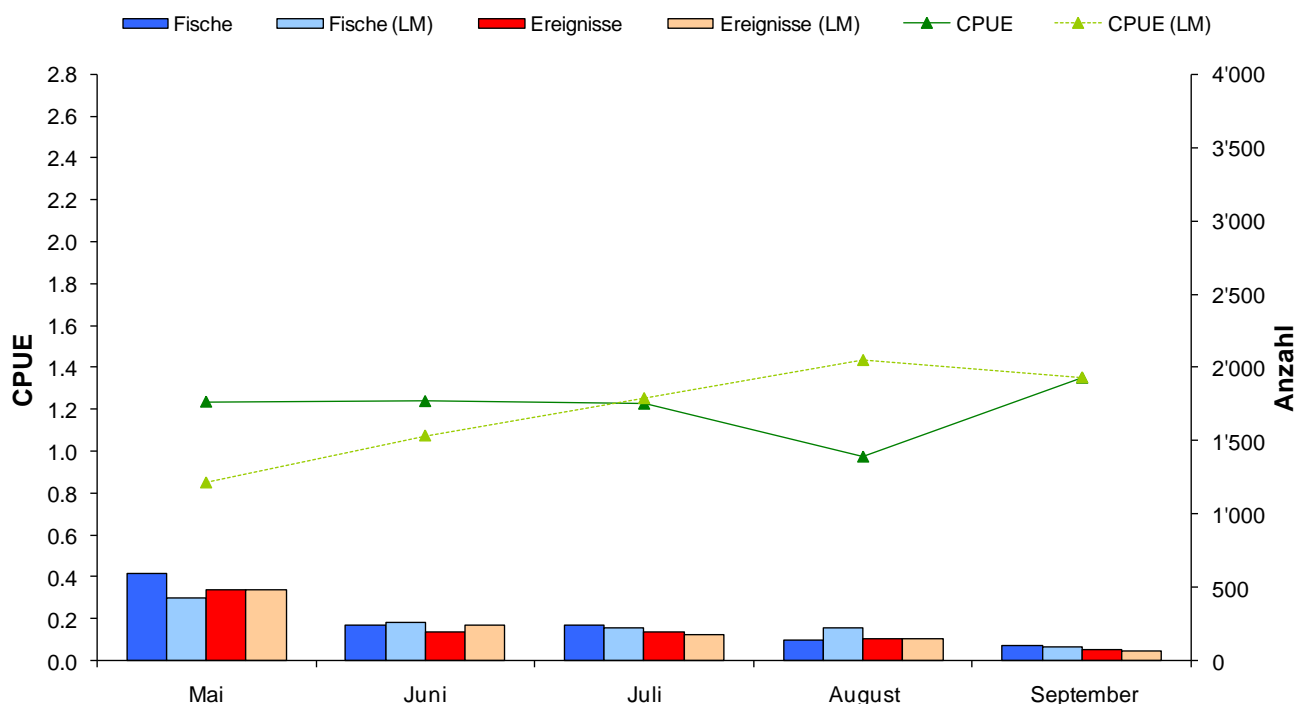


Abb. 11: Anzahl gefangener Fische, Ereignisse sowie Anzahl gefangener Fische pro Ereignis (CPUE) im Saisonverlauf 2010 sowie im langjährigen Mittel (LM) in den Fließgewässern der Region Val Bregaglia. Ein Ereignis entspricht 1 Gang ans Gewässer, unabhängig von dessen Dauer.

H1: Valle Mesolcina

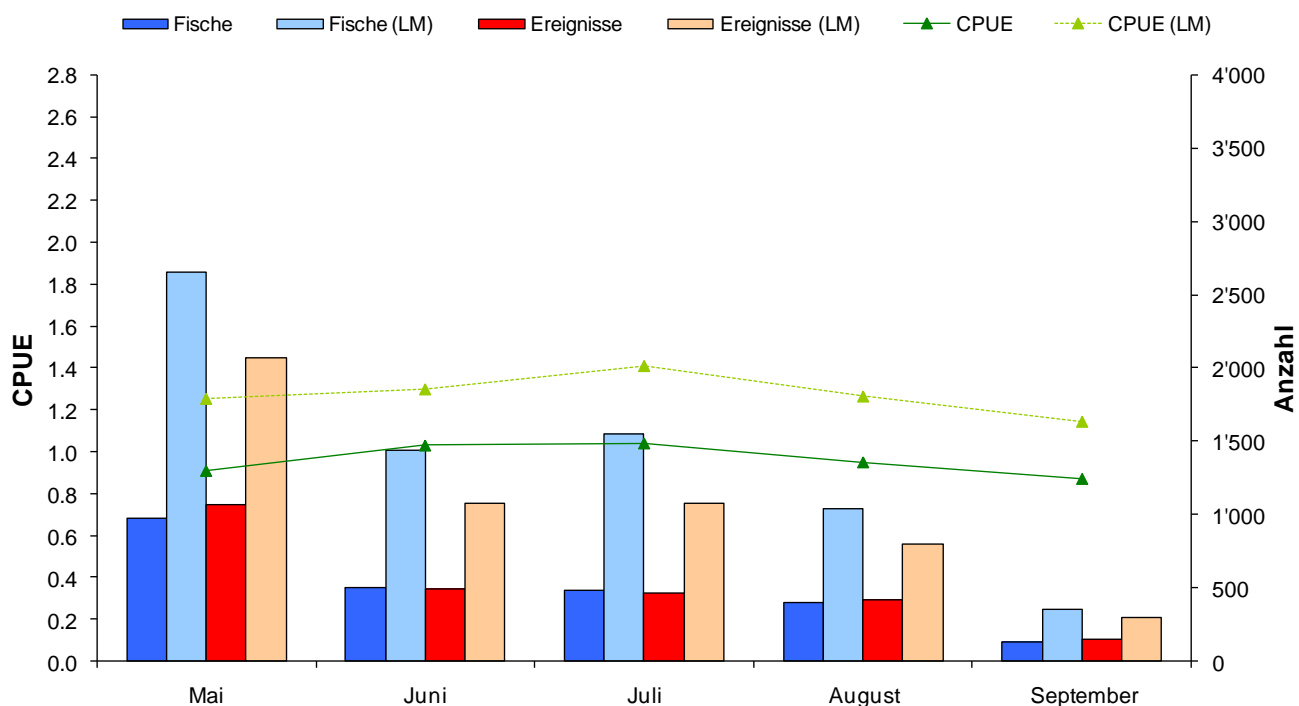


Abb. 12: Anzahl gefangener Fische, Ereignisse sowie Anzahl gefangener Fische pro Ereignis (CPUE) im Saisonverlauf 2010 sowie im langjährigen Mittel (LM) in den Fließgewässern der Region Valle Mesolcina. Ein Ereignis entspricht 1 Gang ans Gewässer, unabhängig von dessen Dauer.

H2: Val Calanca

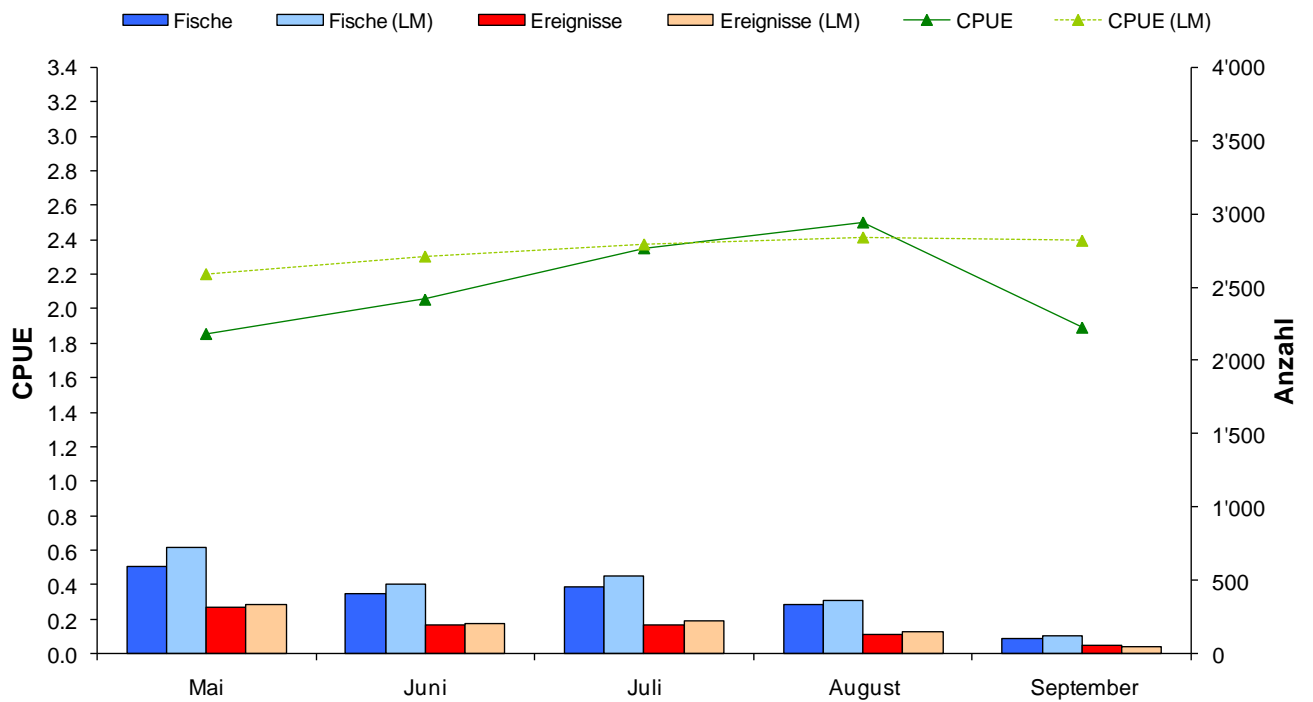


Abb. 13: Anzahl gefangener Fische, Ereignisse sowie Anzahl gefangener Fische pro Ereignis (CPUE) im Saisonverlauf 2010 sowie im langjährigen Mittel (LM) in den Fließgewässern der Region Val Calanca. Ein Ereignis entspricht 1 Gang ans Gewässer, unabhängig von dessen Dauer.

c) Einzelne Regionen im Saisonverlauf: Seen

D1: Oberengadin

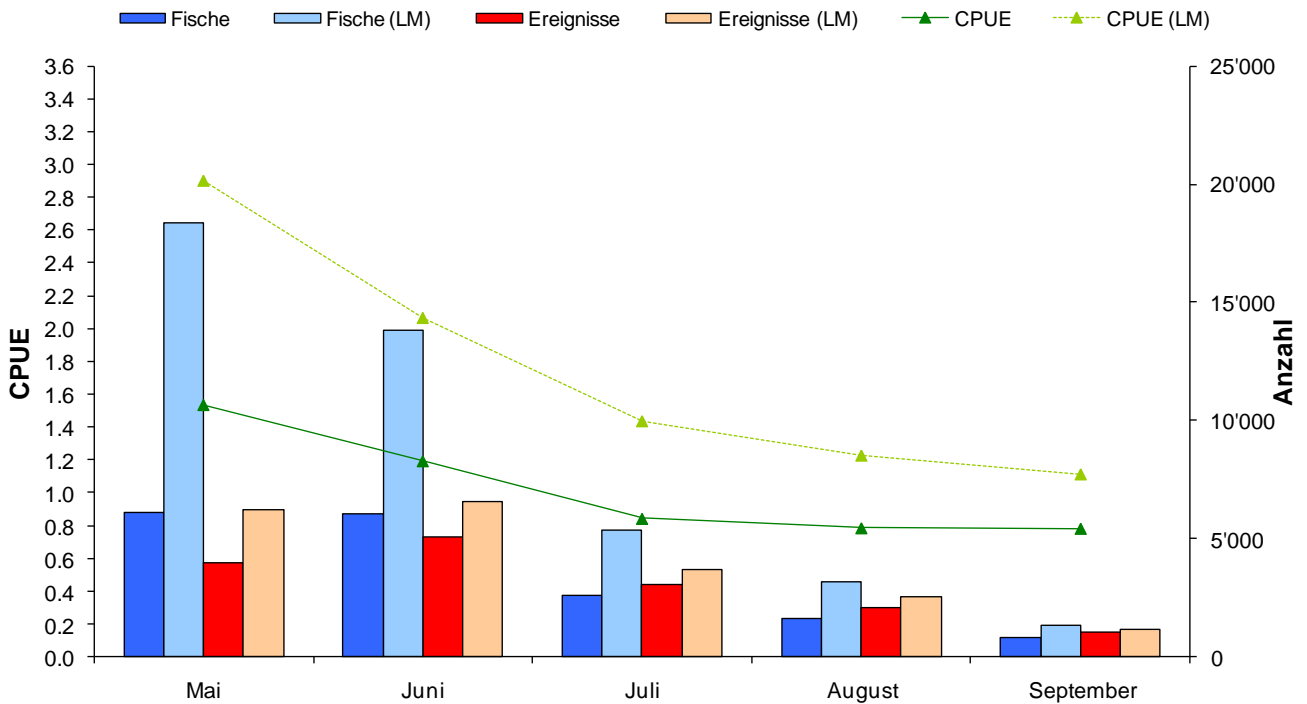


Abb. 13: Anzahl gefangener Fische, Ereignisse sowie Anzahl gefangener Fische pro Ereignis (CPUE) im Saisonverlauf 2010 sowie im langjährigen Mittel (LM) in den Seen der Region Oberengadin. Ein Ereignis entspricht 1 Gang ans Gewässer, unabhängig von dessen Dauer.

D2: Unterengadin

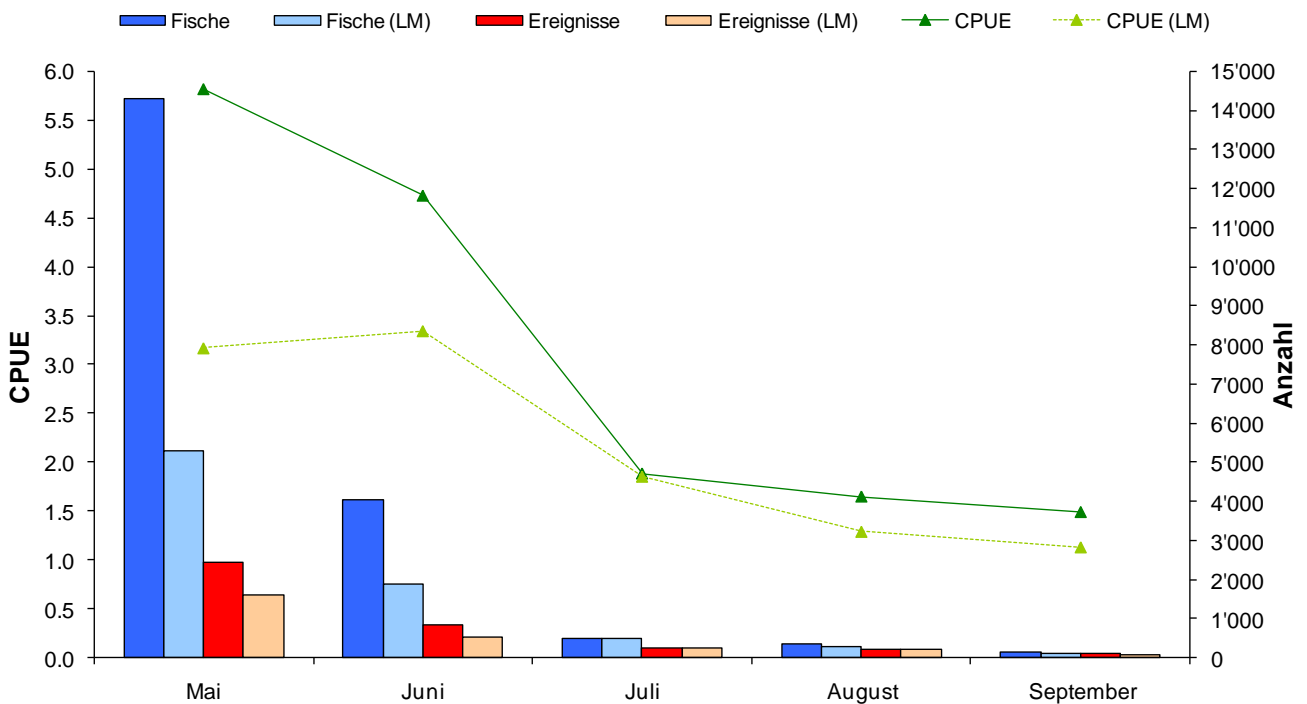


Abb. 14: Anzahl gefangener Fische, Ereignisse sowie Anzahl gefangener Fische pro Ereignis (CPUE) im Saisonverlauf 2010 sowie im langjährigen Mittel (LM) in den Seen der Region Oberengadin. Ein Ereignis entspricht 1 Gang ans Gewässer, unabhängig von dessen Dauer.

Achtung: Skala Anzahl Abbildung 13 & 14 entspricht nicht jener der folgenden Regionen (Abb. 15 – 19).

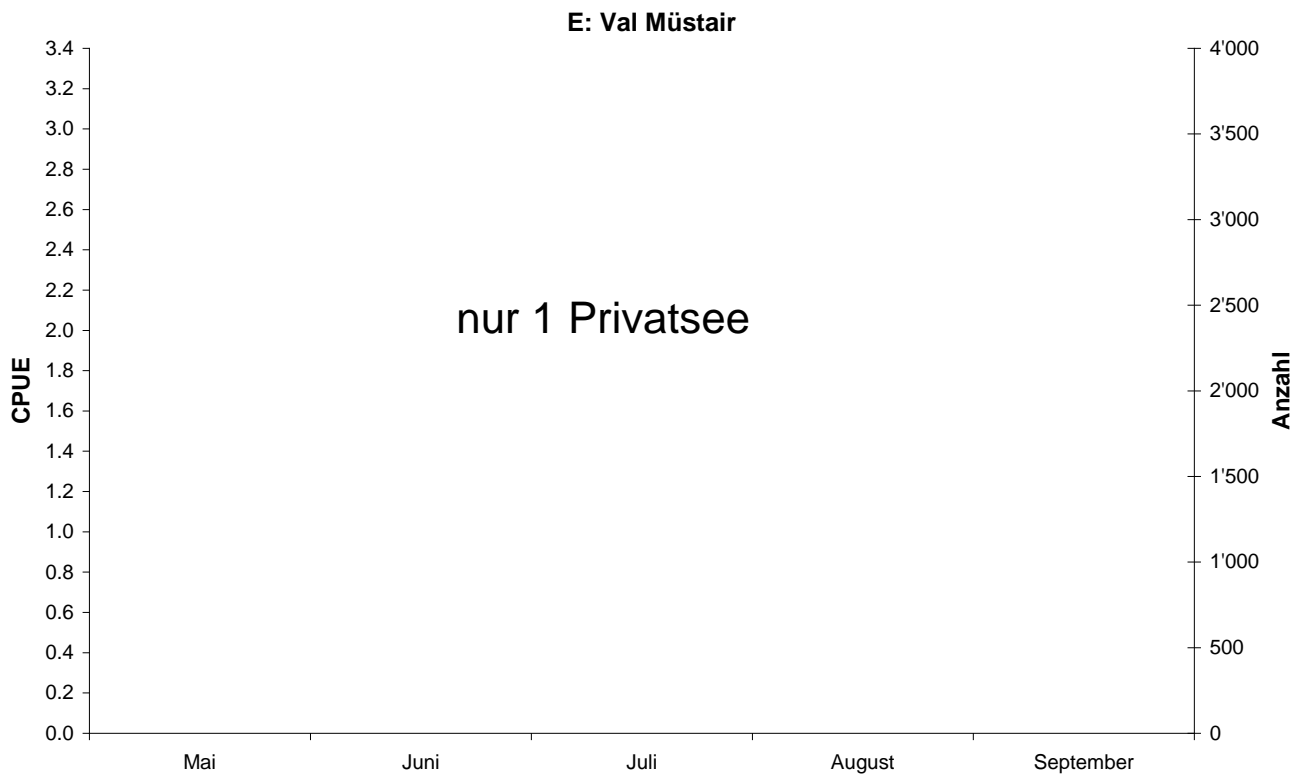


Abb. 15: Anzahl gefangener Fische, Ereignisse sowie Anzahl gefangener Fische pro Ereignis (CPUE) im Saisonverlauf 2010 sowie im langjährigen Mittel (LM) in den Seen der Region Val Müstair. Ein Ereignis entspricht 1 Gang ans Gewässer, unabhängig von dessen Dauer.

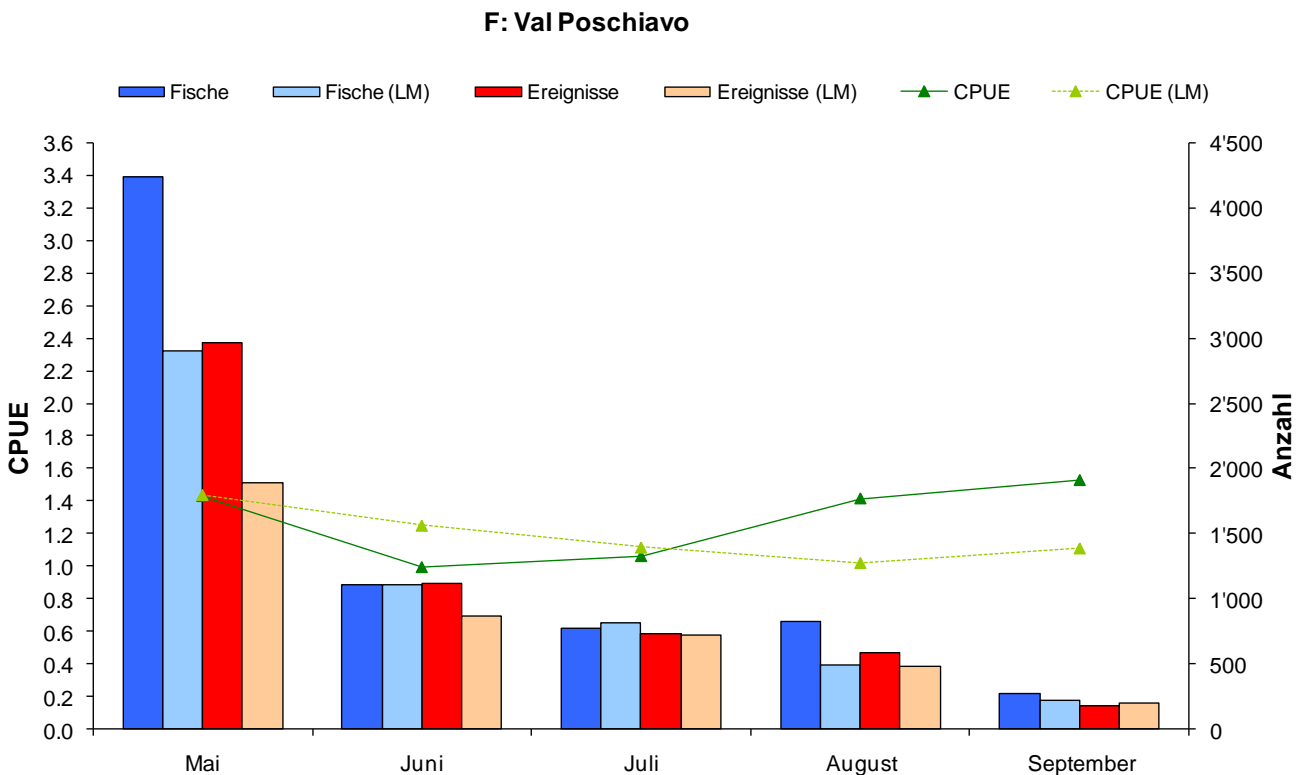


Abb. 16: Anzahl gefangener Fische, Ereignisse sowie Anzahl gefangener Fische pro Ereignis (CPUE) im Saisonverlauf 2010 sowie im langjährigen Mittel (LM) in den Seen der Region Val Poschiavo. Ein Ereignis entspricht 1 Gang ans Gewässer, unabhängig von dessen Dauer.

G: Val Bregaglia

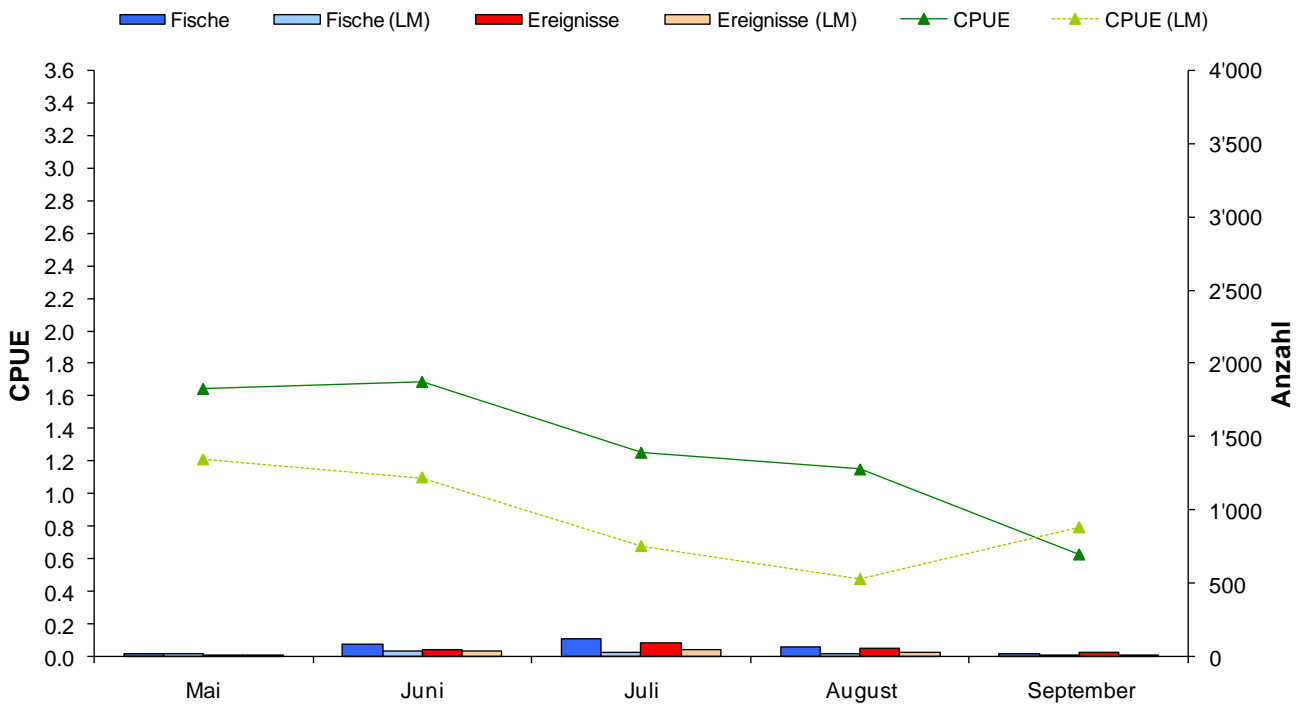


Abb. 17: Anzahl gefangener Fische, Ereignisse sowie Anzahl gefangener Fische pro Ereignis (CPUE) im Saisonverlauf 2010 sowie im langjährigen Mittel (LM) in den Seen der Region Val Bregaglia. Ein Ereignis entspricht 1 Gang ans Gewässer, unabhängig von dessen Dauer.

H1: Valle Mesolcina

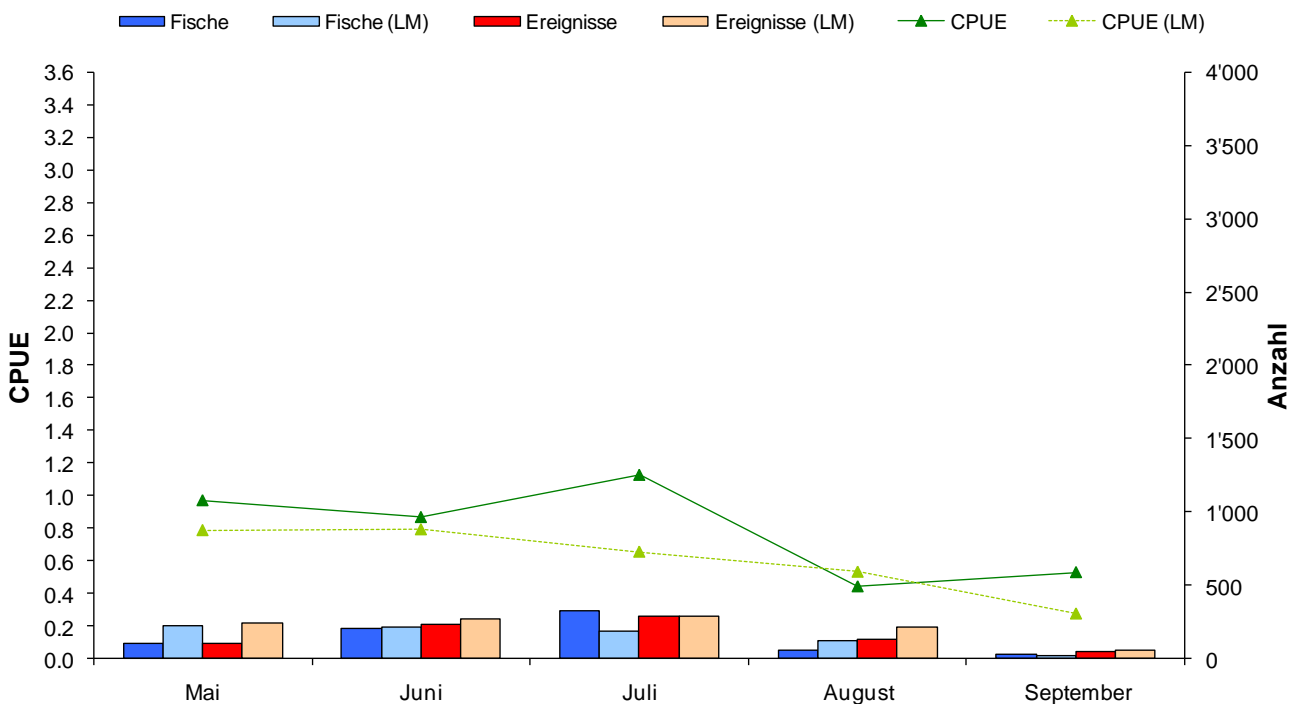


Abb. 18: Anzahl gefangener Fische, Ereignisse sowie Anzahl gefangener Fische pro Ereignis (CPUE) im Saisonverlauf 2010 sowie im langjährigen Mittel (LM) in den Seen der Region Valle Mesolcina. Ein Ereignis entspricht 1 Gang ans Gewässer, unabhängig von dessen Dauer.

H2: Val Calanca

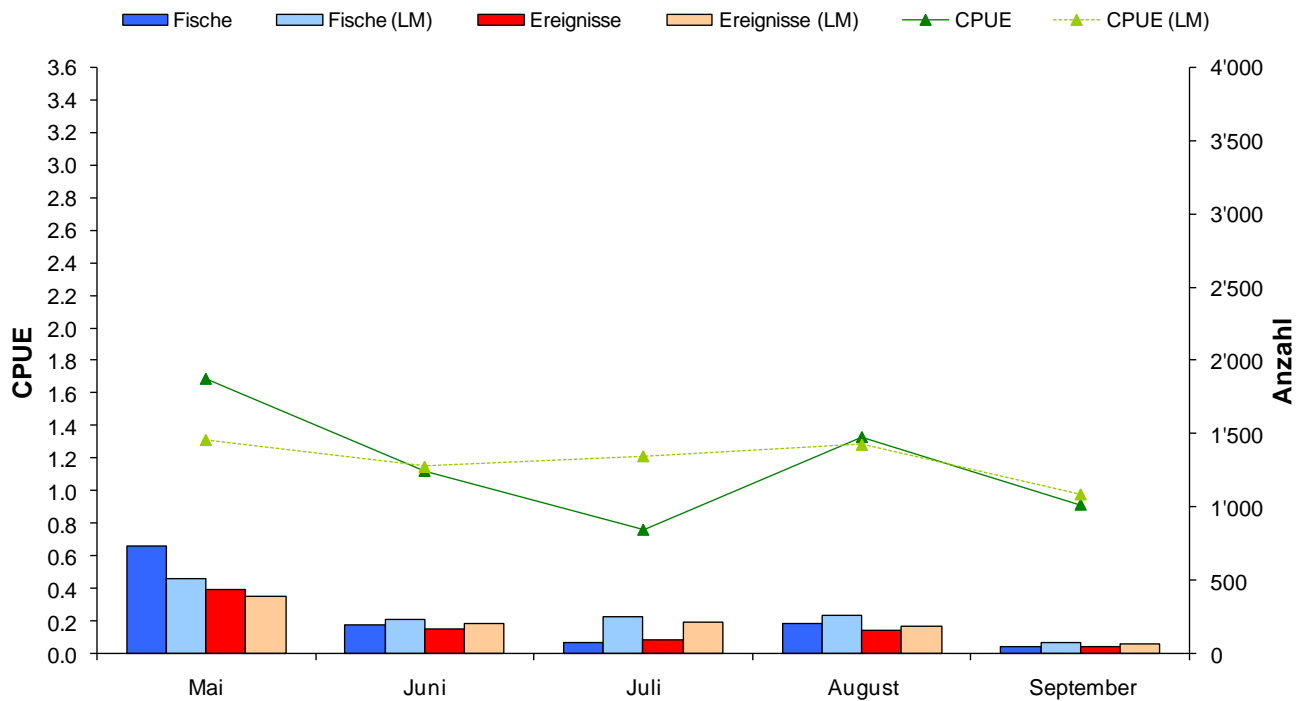


Abb. 19: Anzahl gefangener Fische, Ereignisse sowie Anzahl gefangener Fische pro Ereignis (CPUE) im Saisonverlauf 2010 sowie im langjährigen Mittel (LM) in den Seen der Region Val Calanca. Ein Ereignis entspricht 1 Gang ans Gewässer, unabhängig von dessen Dauer.

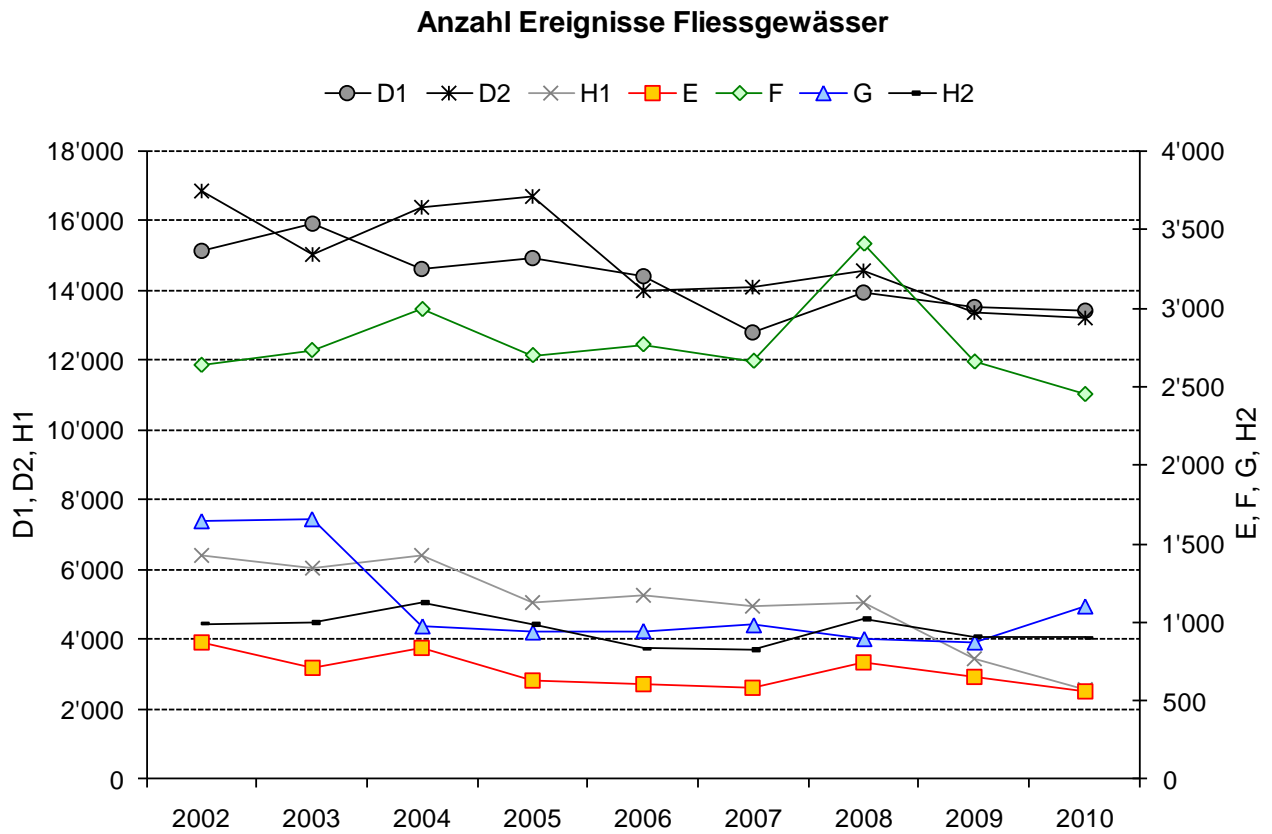
d) Entwicklungen seit 2002

Abb. 19: Entwicklung der Gesamtzahl an fischereilichen Ereignissen (1 Ereignis = 1 Gang an ein Gewässer zur Ausübung der Fischerei) an den Fließgewässern in den einzelnen Regionen Südbündens seit 2002. Achtung: Regionen E, F, G, H2 laufen auf rechter Werteskala. Regionenlegende siehe Abbildung 1.

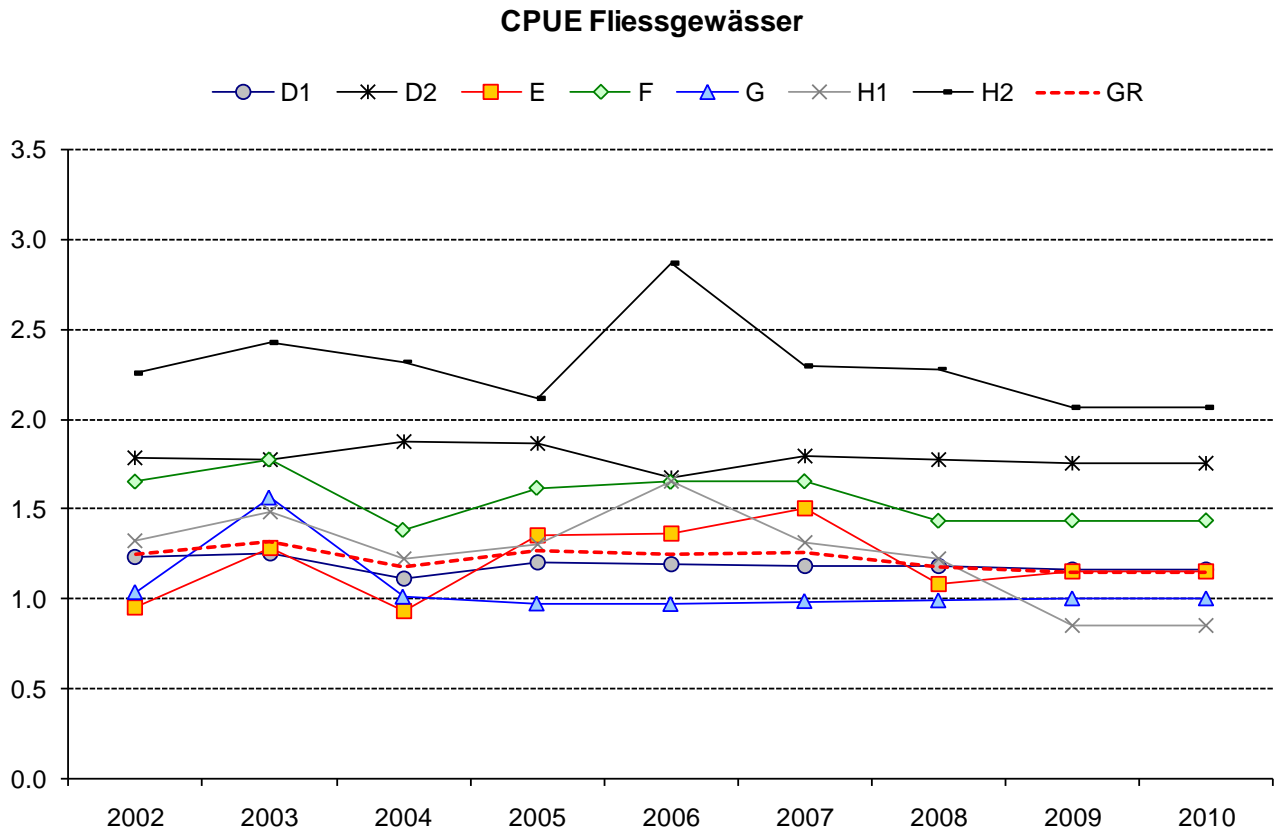


Abb. 20: Entwicklung des Fangenerfolges (CPUE) an den Fließgewässern in den einzelnen Regionen Südbündens seit 2002. Gestrichelte Linie = CPUE Entwicklung für den gesamten Kanton. CPUE = Anzahl gefangener Fische pro Ereignis

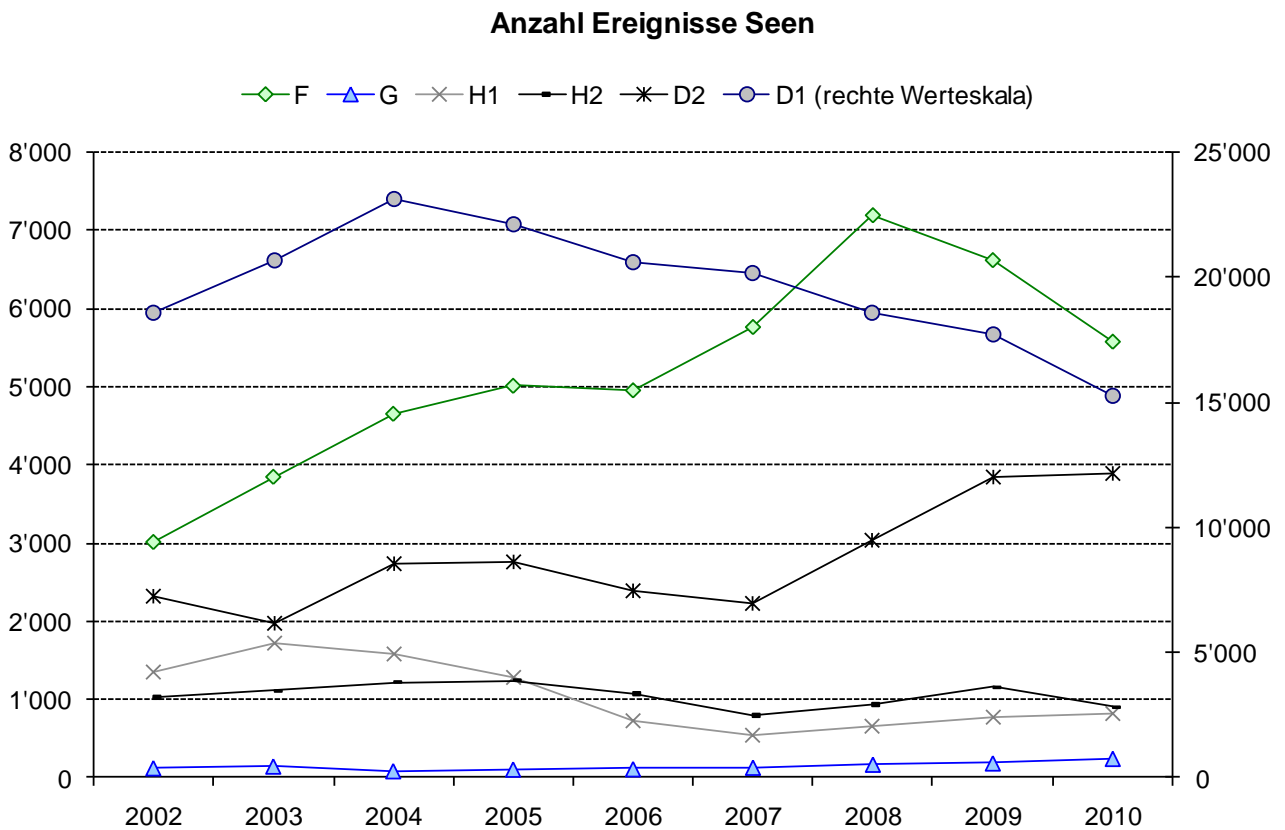


Abb. 21: Entwicklung der Gesamtzahl an fischereilichen Ereignissen (1 Ereignis = 1 Gang an ein Gewässer zur Ausübung der Fischerei) an den Seen in den einzelnen Regionen Südbündens seit 2002. Achtung: Region D1 läuft auf rechter Werteskala. Regionenlegende siehe Abbildung 1.

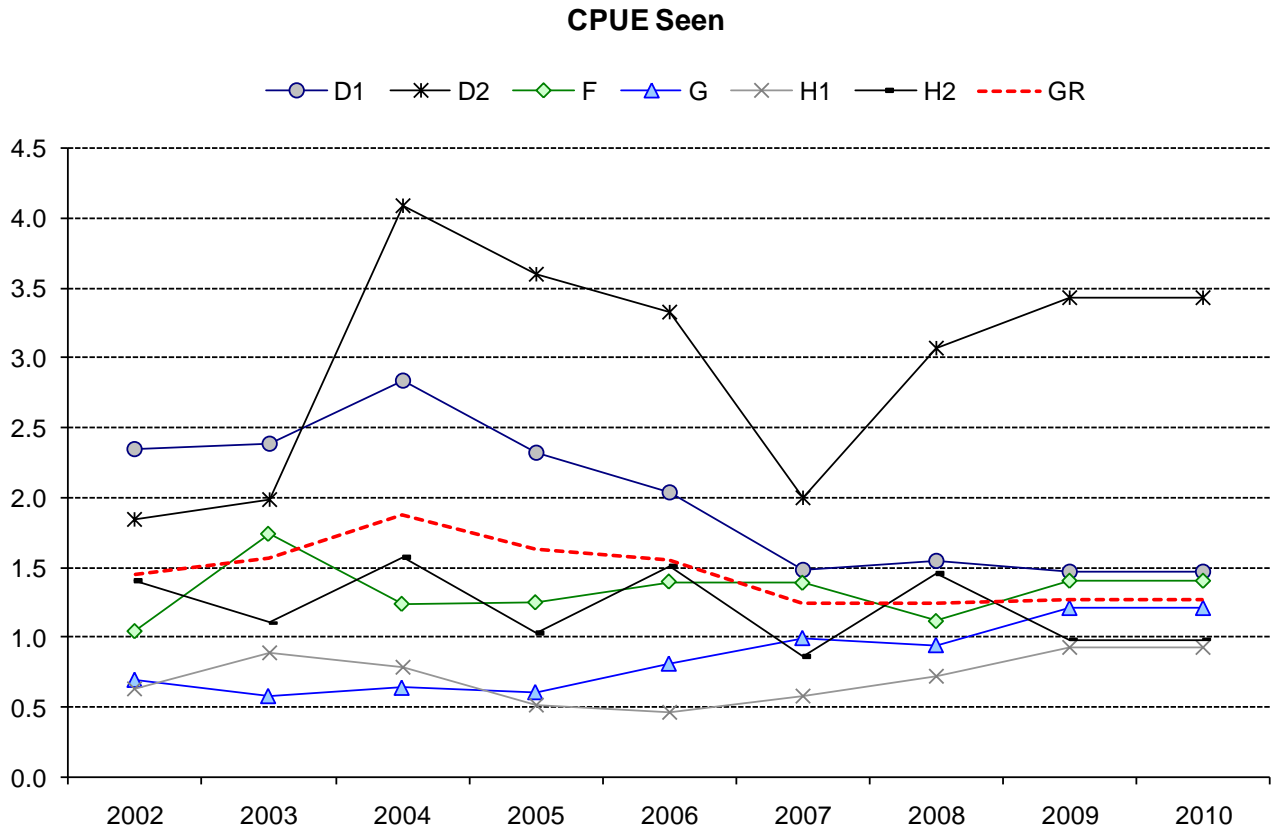


Abb. 22: Entwicklung des Fangerfolges (CPUE) an den Seen in den einzelnen Regionen Südbündens seit 2002. Gestrichelte Linie = CPUE Entwicklung für den gesamten Kanton. CPUE = Anzahl gefangener Fische pro Ereignis

Dr. Marcel Michel
 Fischereibiologe
 Amt für Jagd und Fischerei Graubünden
 Loëstrasse 14
 CH-7001 Chur

Tel: 081 257 38 94
 Fax: 081 257 21 89

marcel.michel@ajf.gr.ch