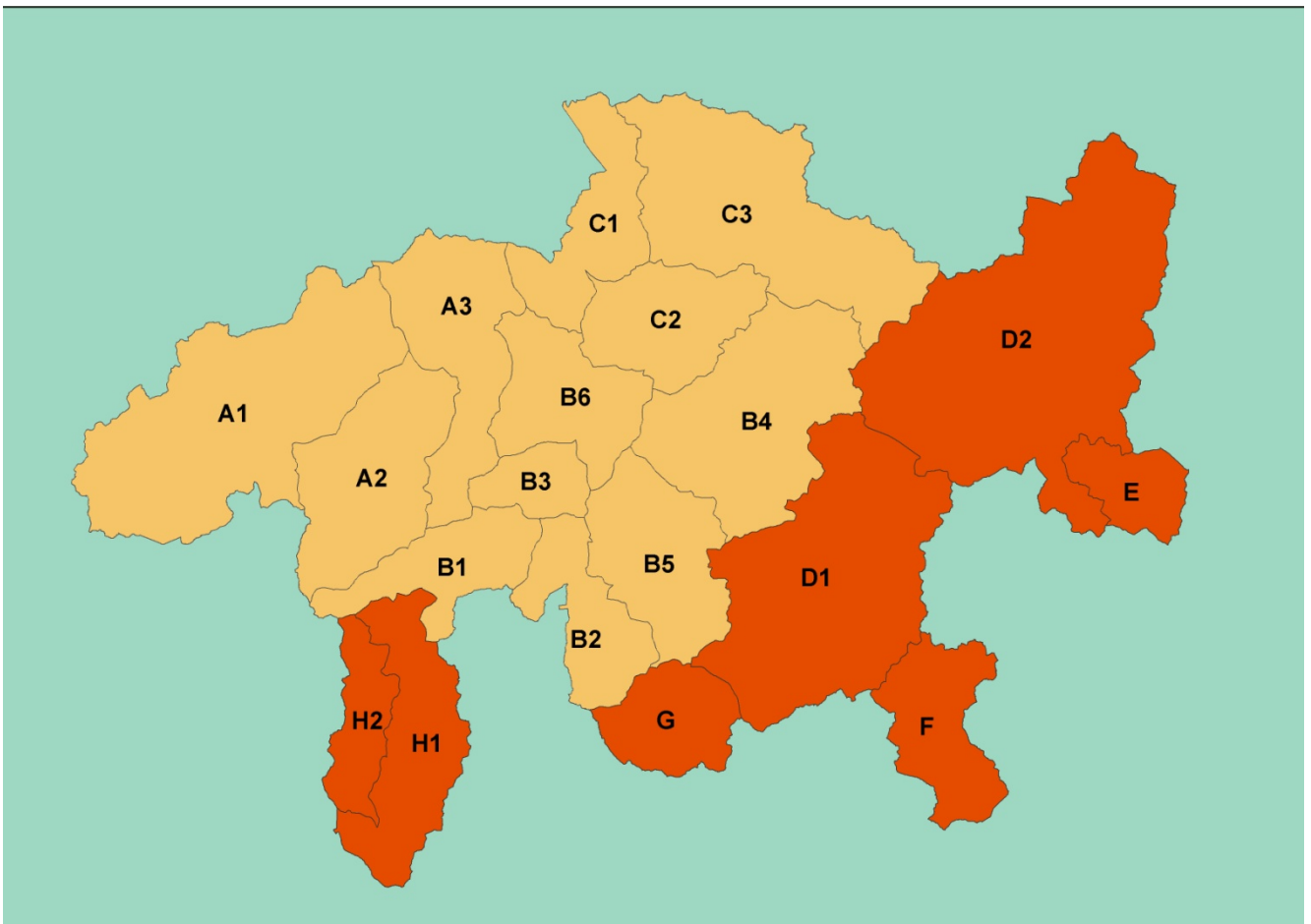




## **FISCHFANGSTATISTIK 2009 & ENTWICKLUNGEN SEIT 2002**

### TEIL 5: DIE REGIONEN SÜDBÜNDENS

#### a) Übersicht



**Abb. 1:** *Fischfangregionen Südbündens:*

- D1: Engadin'Ota
- D2: Engiadina Bassa
- E: Val Müstair
- F: Val Poschiavo
- G: Val Bregaglia
- H1: Valle Mesolcina
- H2: Val Calanca

	D1		D2		E		F	
	FG	Seen	FG	Seen	FG	Seen	FG	Seen
Anzahl aktiver Fischer:	1'948	2'234	1'681	790	78		281	628
Anzahl Ereignisse:	13'534	17'704	13'374	3'846	656		2'658	6'623
Ereignisse pro Fischer:	6.9	7.9	8.0	4.9	8.4		9.5	10.5
Anzahl gefangener Fische:	15'691	26'070	23'446	13'176	757		3'812	9'291
CPUE	1.16	1.47	1.75	3.43	1.15		1.43	1.40
Anzahl Fische pro Fischer:	8.1	11.7	13.9	16.7	9.7		13.6	14.8
Erfolgsquote:	53.9%	54.5%	65.2%	85.9%	53.0%		57.5%	57.7%
% Tagespatentbezüger ohne Fang:	54.7%	65.8%	36.6%	25.0%	33.3%		25.0%	50.0%
% Saisonpatentbezüger ohne Fang:	29.8%	37.9%	18.5%	14.9%	29.0%		21.4%	37.4%

	G		H1		H2	
	FG	Seen	FG	Seen	FG	Seen
Anzahl aktiver Fischer:	106	117	394	251	148	130
Anzahl Ereignisse:	873	190	3'439	776	910	1'156
Ereignisse pro Fischer:	8.2	1.6	8.7	3.1	6.1	8.9
Anzahl gefangener Fische:	872	229	2'942	720	1'879	1'138
CPUE	1.00	1.21	0.86	0.93	2.06	0.98
Anzahl Fische pro Fischer:	8.2	2.0	7.5	2.9	12.7	8.8
Erfolgsquote:	46.9%	41.5%	50.8%	33.9%	32.9%	45.3%
% Tagespatentbezüger ohne Fang:	63.6%	66.7%	83.3%	80.0%	80.0%	66.7%
% Saisonpatentbezüger ohne Fang:	33.3%	53.0%	35.2%	67.4%	29.5%	35.9%

**Abb. 2a:** Indexzahlen zur Fischerei in Südbünden 2009. <sup>1)</sup> 1 Ereignis entspricht einem Gang ans Gewässer; <sup>2)</sup> CPUE = engl.: Catch per Unit Effort; <sup>3)</sup> Prozentualer Anteil der Ereignisse bei welchen mindestens 1 Fisch gefangen wurde. Regionenlegende siehe Abbildung 1.

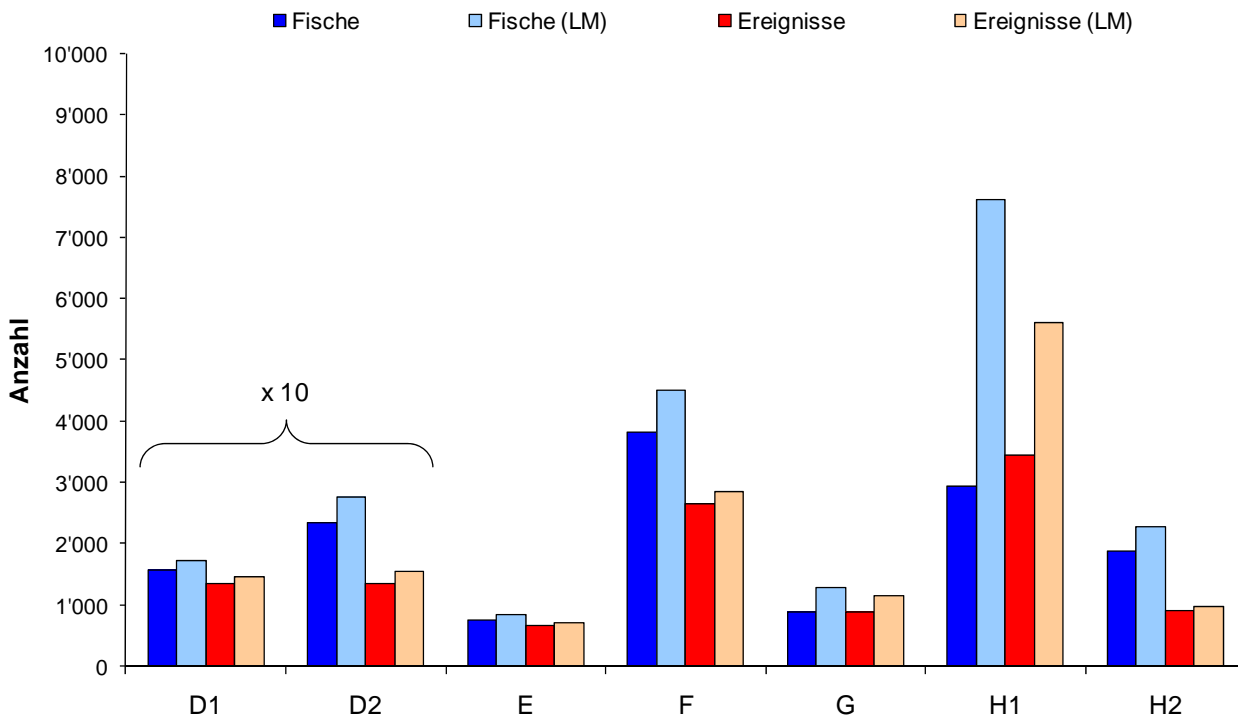
	D1		D2		E		F	
	FG	Seen	FG	Seen	FG	Seen	FG	Seen
Anzahl aktiver Fischer:	1'903	2'378	1'749	549	87		269	510
Anzahl Ereignisse:	14'462	20'532	15'461	2'495	713		2'842	4'925
Ereignisse pro Fischer:	7.6	8.6	8.8	4.5	8.4		10.7	9.8
Anzahl gefangener Fische:	17'255	44'276	27'689	7'299	843		4'554	6'407
CPUE	1.19	2.13	1.79	2.84	1.21		1.59	1.31
Anzahl Fische pro Fischer:	9.1	18.6	15.8	13.0	10.0		17.3	12.9
Erfolgsquote:	54.2%	64.4%	66.0%	81.8%	54.8%		64.1%	59.9%
% Tagespatentbezüger ohne Fang:	46.8%	60.5%	34.1%	29.6%	35.5%		42.4%	61.7%
% Saisonpatentbezüger ohne Fang:	29.3%	34.5%	17.1%	20.8%	19.5%		17.8%	31.9%

	G		H1		H2	
	FG	Seen	FG	Seen	FG	Seen
Anzahl aktiver Fischer:	195	112	462	276	145	124
Anzahl Ereignisse:	1'742	198	5'032	1'161	969	1'059
Ereignisse pro Fischer:	8.4	1.5	10.5	4.5	6.7	8.5
Anzahl gefangener Fische:	2'035	144	7'156	900	2'296	1'364
CPUE	1.07	0.72	1.36	0.76	2.37	1.28
Anzahl Fische pro Fischer:	9.5	1.1	15.6	3.9	16.0	11.0
Erfolgsquote:	45.9%	47.5%	40.7%	43.5%	35.8%	44.7%
% Tagespatentbezüger ohne Fang:	45.2%	69.1%	52.0%	70.9%	52.0%	37.1%
% Saisonpatentbezüger ohne Fang:	30.5%	62.3%	24.3%	55.0%	30.3%	32.7%

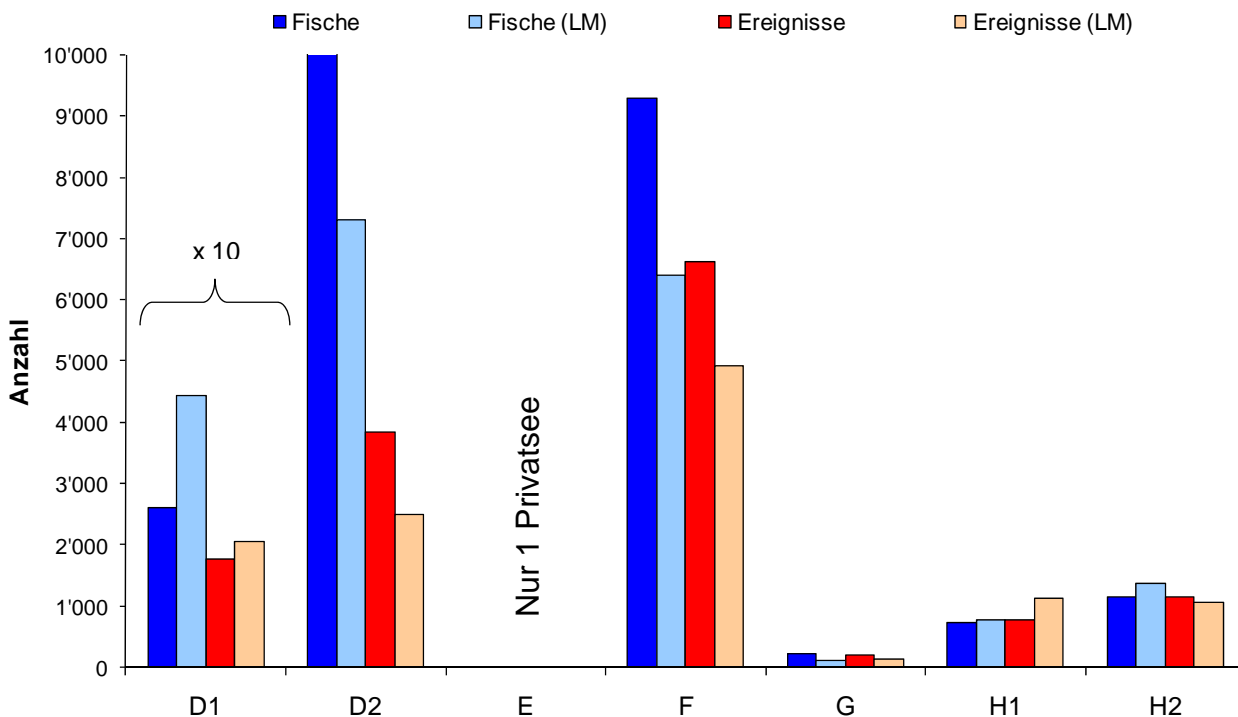
**Abb. 2b:** Indexzahlen zur Fischerei in Südbünden im langjährigen Mittel. <sup>1)</sup> 1 Ereignis entspricht einem Gang ans Gewässer; <sup>2)</sup> CPUE = engl.: Catch per Unit Effort; <sup>3)</sup> Prozentualer Anteil der Ereignisse bei welchen mindestens 1 Fisch gefangen wurde. Regionenlegende siehe Abbildung 1.

### Fischfang & Aktivität: Fließgewässer Südbünden



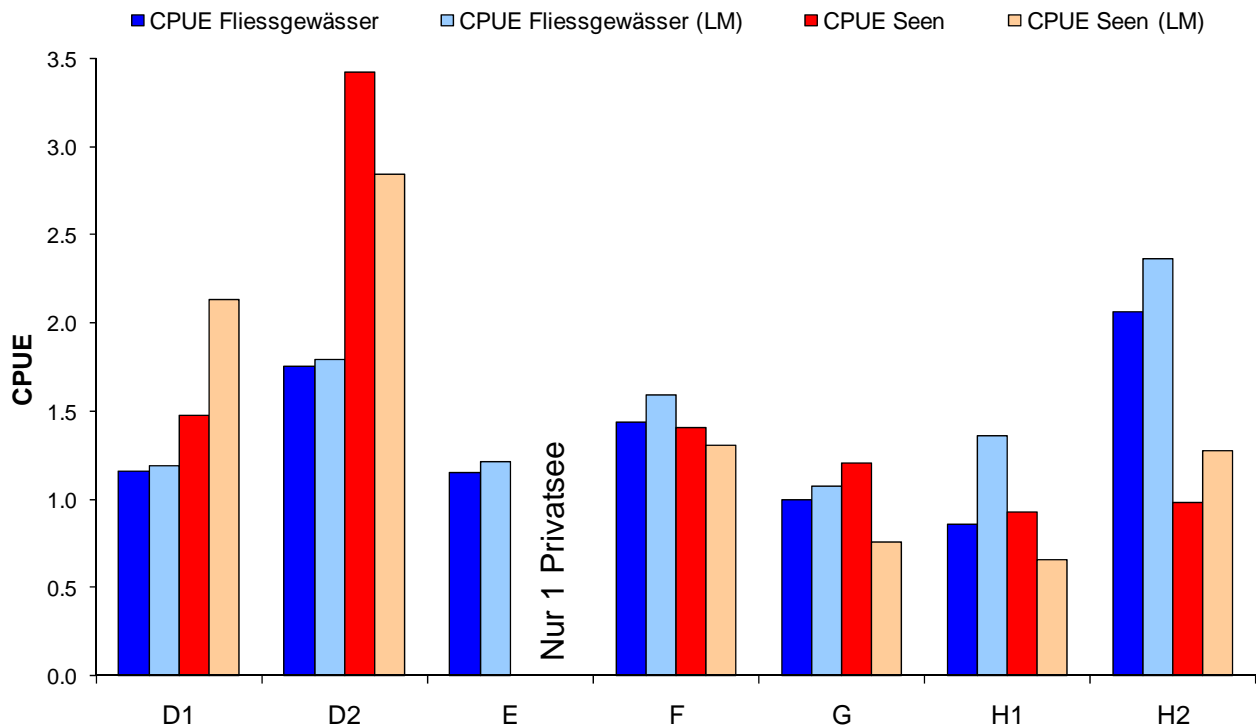
**Abb. 3:** Anzahl gefangener Fische und Anzahl Ereignisse in den Fließgewässern der einzelnen Regionen Südbündens in der Saison 2009. Als Vergleich sind ebenfalls die Werte des langjährigen Mittels (LM) aufgeführt. Ein Ereignis entspricht 1 Gang ans Gewässer, unabhängig von dessen Dauer. Regionenlegende siehe Abbildung 1. Achtung: Die Werte der Region D sind zu verzehnfachen!

### Fischfang & Aktivität: Seen Südbünden



**Abb. 4:** Anzahl gefangener Fische und Anzahl Ereignisse in den Seen der einzelnen Regionen Südbündens in der Saison 2009. Als Vergleich sind ebenfalls die Werte des langjährigen Mittels (LM) aufgeführt. Ein Ereignis entspricht 1 Gang ans Gewässer, unabhängig von dessen Dauer. Regionenlegende siehe Abbildung 1. Achtung: Die Werte der Region D sind zu verzehnfachen!

### Fangerfolg (CPUE): Fließgewässer & Seen Südbünden



**Abb. 5:** Anzahl gefangener Fische pro Ereignis (CPUE) in den Fließgewässern und Seen der einzelnen Regionen Südbündens in der Saison 2009. Als Vergleich sind ebenfalls die Werte des langjährigen Mittels (LM) aufgeführt. Ein Ereignis entspricht 1 Gang ans Gewässer, unabhängig von dessen Dauer. Regionenlegende siehe Abbildung 1.

## a) Anzahl gefangener Fische Südbünden: Fließgewässer

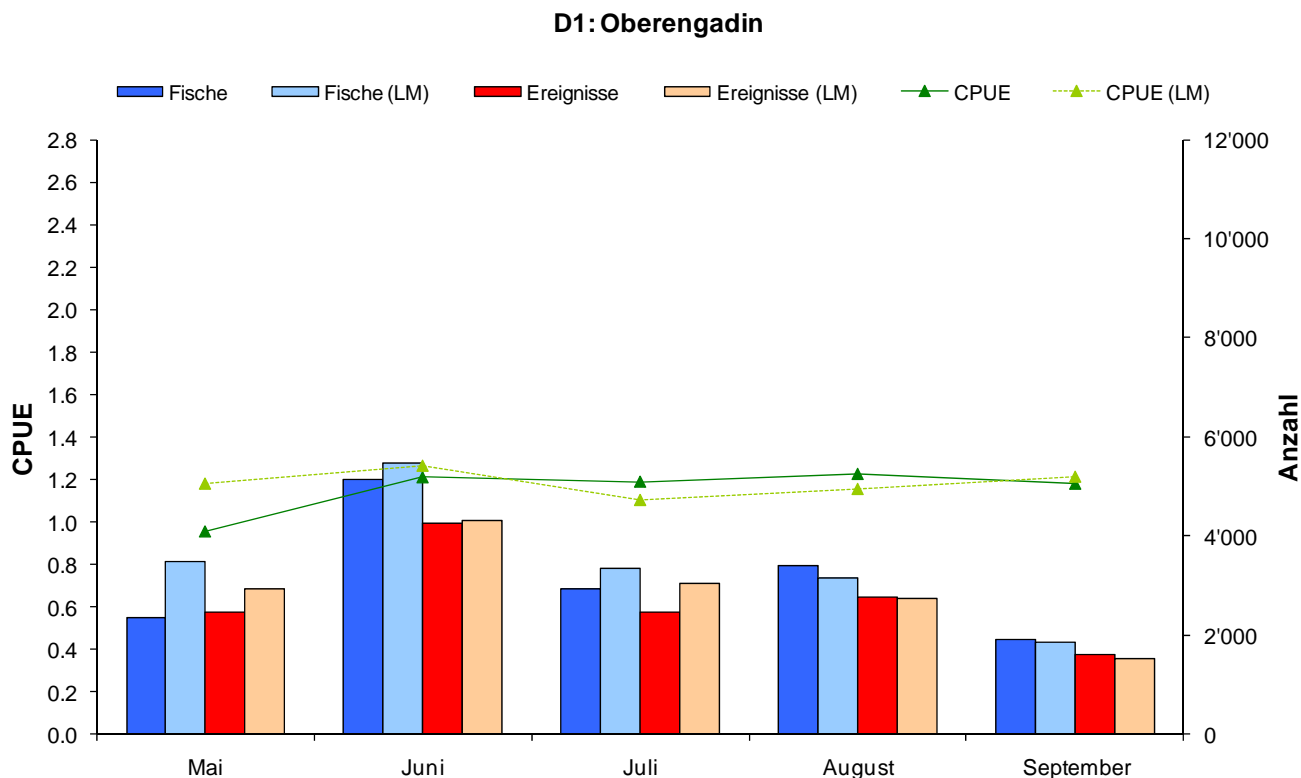
	D1		D2		E		F		G		H1		H2		Südbünden Total	
	2009	LM	2009	LM	2009	LM	2009	LM	2009	LM	2009	LM	2009	LM	2009	LM
Bach/Seeforelle	10733	12790	23176	27327	757	842	3799	4488	872	1277	2903	7585	1876	2268	44116	56577
Seesaibling	43	178	9	13	0	0	0	2	0	1	0	4	0	0	52	198
Äsche	4861	4270	168	128	0	1	0	0	0	0	3	18	0	0	5032	4417
Bachsaibling	0	4	37	2	0	0	2	1	0	0	0	3	0	6	39	17
Regenbogenforelle	5	14	55	63	0	0	10	8	0	0	36	16	3	6	109	107
Namaycush	1	2	0	0	0	0	0	0	0	0	0	0	0	0	1	2
Rotauge	0	0	0	0	0	0	0	0	0	0	0	0	0	0	0	0
Rotfeder	3	5	1	2	0	0	0	0	0	0	0	0	0	0	4	7
Flussbarsch	0	1	0	1	0	0	0	0	0	0	0	0	0	0	0	1
Trüsche	0	0	0	0	0	0	0	0	0	0	0	0	0	0	0	0
Brachsmen	0	1	0	1	0	0	0	0	0	0	0	0	0	0	0	1
Karpfen	0	0	0	0	0	0	0	0	0	0	0	0	0	0	0	0
Hecht	0	0	0	0	0	0	0	0	0	0	0	0	0	0	0	0
Alet	0	0	0	0	0	0	0	0	0	0	0	0	0	0	0	0
Grasskarpfen	0	0	0	0	0	0	0	0	0	0	0	0	0	0	0	0
Schleie	0	0	0	0	0	0	0	0	0	0	0	0	0	0	0	0
Aal	0	0	0	0	0	0	0	0	0	0	0	0	0	0	0	0
Nicht identifizierte Arten	45	50	0	45	0	0	1	4	0	2	0	1	0	0	46	102
<b>TOTAL</b>	<b>15691</b>	<b>17314</b>	<b>23446</b>	<b>27581</b>	<b>757</b>	<b>843</b>	<b>3812</b>	<b>4504</b>	<b>872</b>	<b>1280</b>	<b>2942</b>	<b>7627</b>	<b>1879</b>	<b>2281</b>	<b>49399</b>	<b>61430</b>

## b) Anzahl gefangener Fische Südbünden: Seen

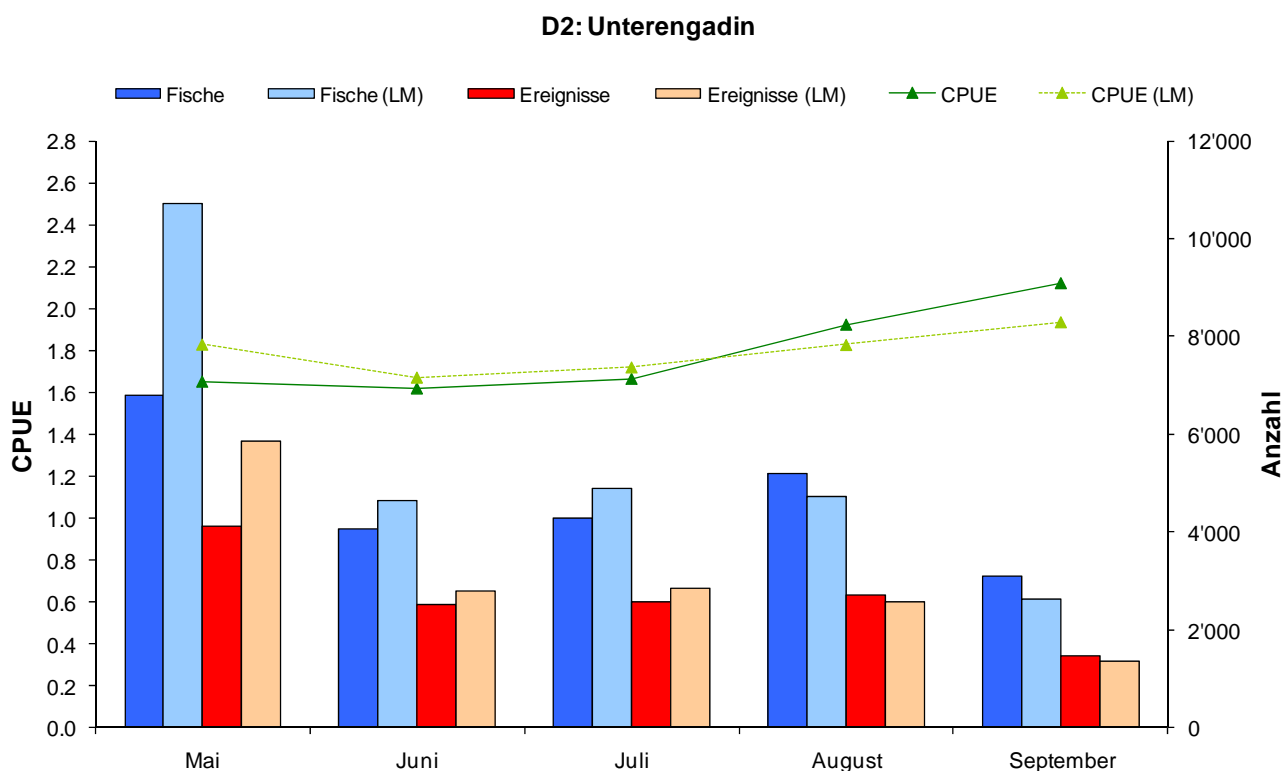
	D1		D2		E		F		G		H1		H2		Südbünden Total		
	2009	LM	2009	LM	2009	LM	2009	LM	2009	LM	2009	LM	2009	LM	2009	LM	
Bach/Seeforelle	7952	10536	1476	1180	Nur 1 Privatsee		3574	5322	179	86	119	486	1092	1332	14392	18949	
Seesaibling	15604	31483	9991	5218				5606	1042	0	1	406	164	0	0	31607	37943
Äsche	1202	1247	13	16				2	0	0	0	0	0	0	0	1217	1264
Bachsaibling	49	35	0	3				3	0	0	0	60	35	0	1	112	74
Regenbogenforelle	19	22	1692	837				4	6	1	0	0	2	0	3	1716	869
Namaycush	854	723	3	3				14	3	49	11	8	4	46	27	974	772
Rotauge	0	13	0	0				0	0	0	0	0	1	0	0	0	14
Rotfeder	108	117	1	20				5	0	0	0	11	9	0	0	125	146
Flussbarsch	0	0	0	4				0	0	0	0	98	55	0	0	98	60
Trüsche	0	0	0	0				0	0	0	0	0	0	0	0	0	0
Brachsmen	0	2	0	1				0	0	0	0	0	0	0	0	0	3
Karpfen	0	2	0	0				0	0	0	0	0	0	0	0	0	2
Hecht	0	0	0	1				0	0	0	0	15	11	0	0	15	12
Alet	0	0	0	0				0	0	0	0	0	0	0	0	0	0
Grasskarpfen	0	0	0	0				0	0	0	0	0	0	0	0	0	0
Schleie	0	0	0	0				0	0	0	0	0	1	0	0	0	1
Aal	0	0	0	0				0	0	0	0	0	0	0	0	0	0
Nicht identifizierte Arten	282	97	0	17			83	26	0	1	3	4	0	0	368	146	
<b>TOTAL</b>	<b>26070</b>	<b>44279</b>	<b>13176</b>	<b>7299</b>			<b>9291</b>	<b>6399</b>	<b>229</b>	<b>100</b>	<b>720</b>	<b>771</b>	<b>1138</b>	<b>1364</b>	<b>50624</b>	<b>60255</b>	

**Abb. 6:** Anzahl gefangener Fische pro Art in den Regionen Südbündens sowie Südbünden total während der Fangsaison 2009 sowie im langjährigen Mittel (LM): a) Fließgewässer; b) Seen. Regionenlegende siehe Abbildung 1.

## b) Einzelne Regionen im Saisonverlauf: Fließgewässer



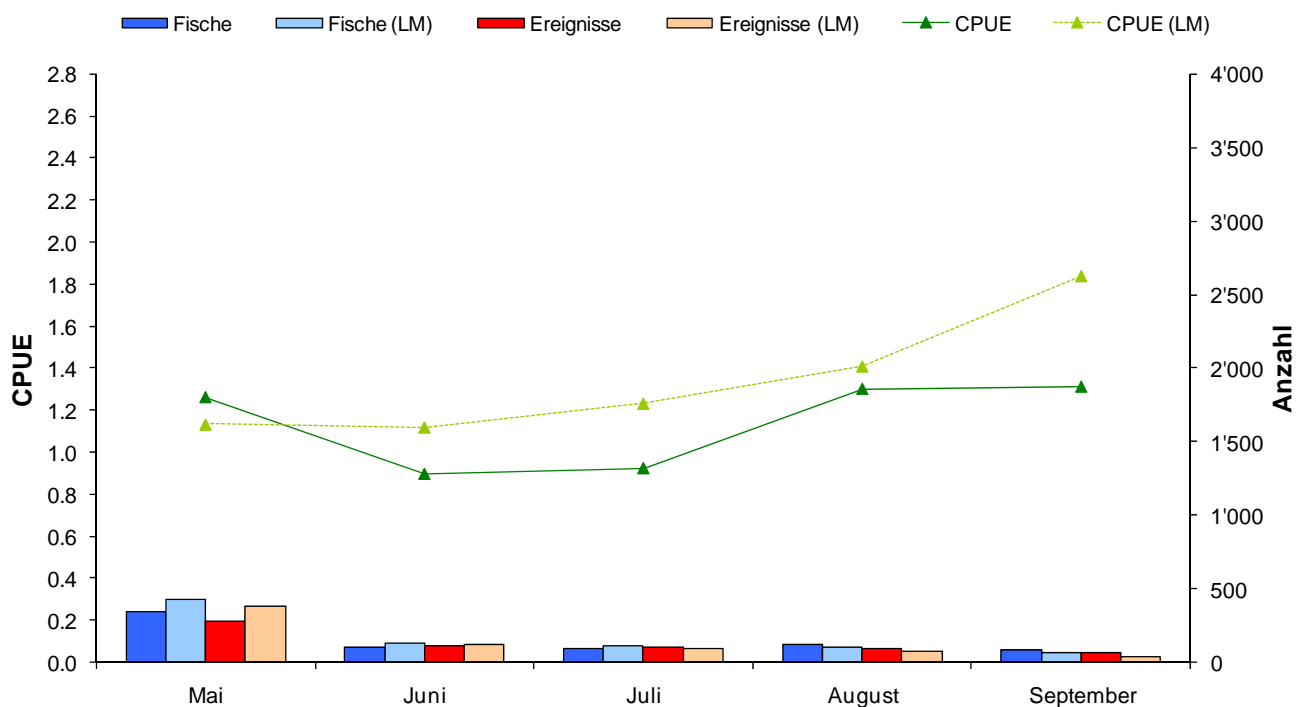
**Abb. 7:** Anzahl gefangener Fische, Anzahl Ereignisse sowie Anzahl gefangener Fische pro Ereignis (CPUE) im Saisonverlauf 2009 sowie im langjährigen Mittel (LM) in den Fließgewässern der Region Oberengadin. Ein Ereignis entspricht 1 Gang ans Gewässer, unabhängig von dessen Dauer.



**Abb. 8:** Anzahl gefangener Fische, Anzahl Ereignisse sowie Anzahl gefangener Fische pro Ereignis (CPUE) im Saisonverlauf 2009 sowie im langjährigen Mittel (LM) in den Fließgewässern der Region Unterengadin. Ein Ereignis entspricht 1 Gang ans Gewässer, unabhängig von dessen Dauer.

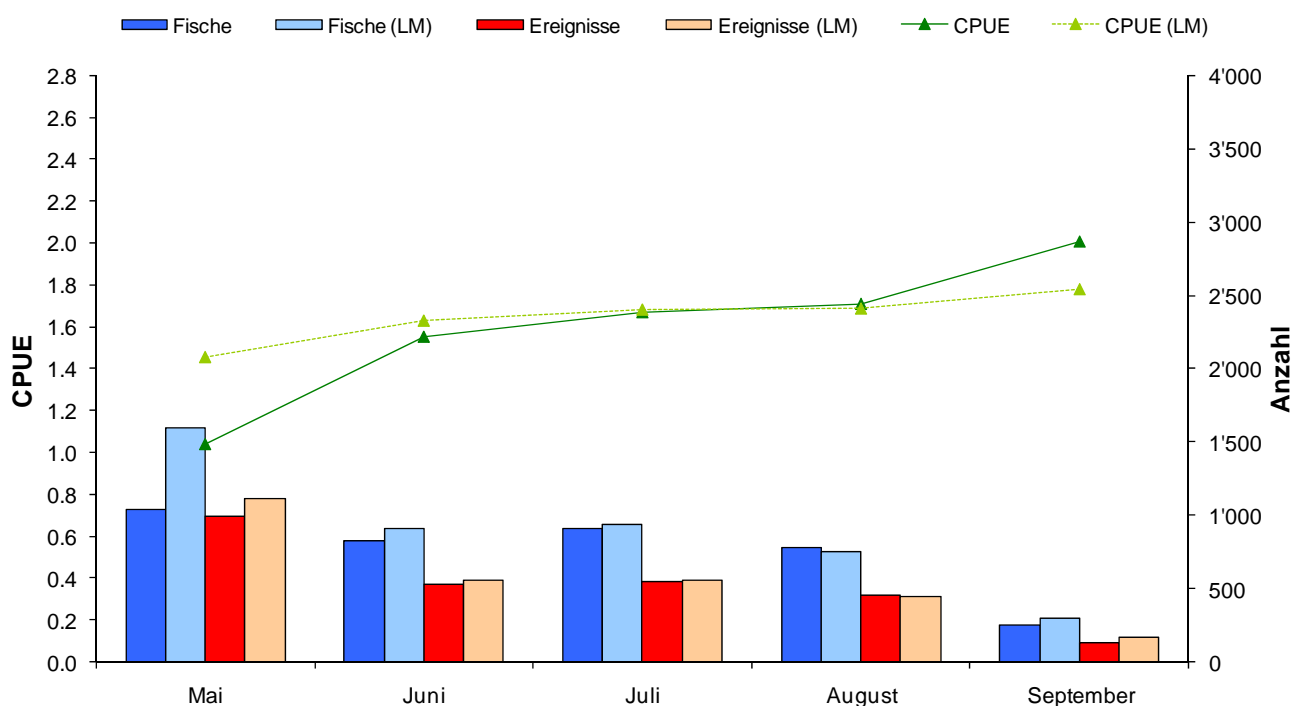
Achtung: Skala Anzahl der Abbildung 7 & 8 entspricht nicht jener der folgenden Regionen (Abb. 9 – 13).

## E: Val Müstair



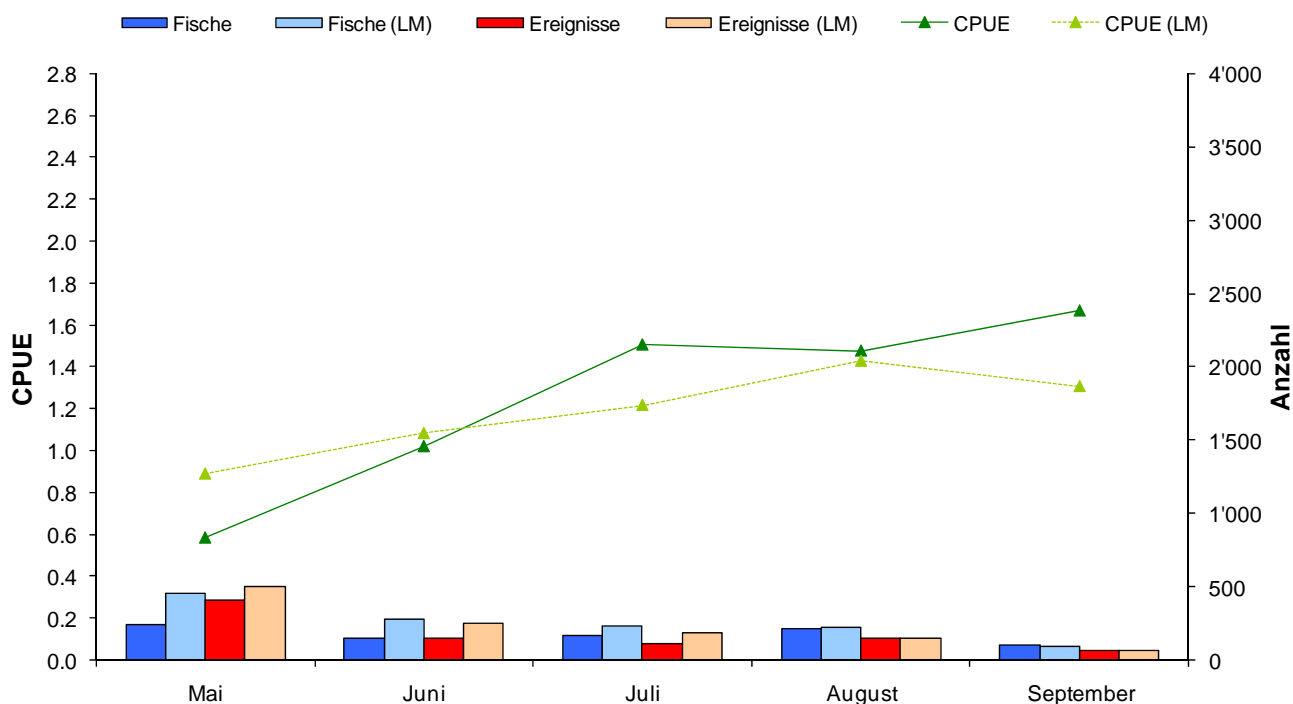
**Abb. 9:** Anzahl gefangener Fische, Anzahl Ereignisse sowie Anzahl gefangener Fische pro Ereignis (CPUE) im Saisonverlauf 2009 sowie im langjährigen Mittel (LM) in den Fließgewässern der Region Val Müstair. Ein Ereignis entspricht 1 Gang ans Gewässer, unabhängig von dessen Dauer.

## F: Val Poschiavo



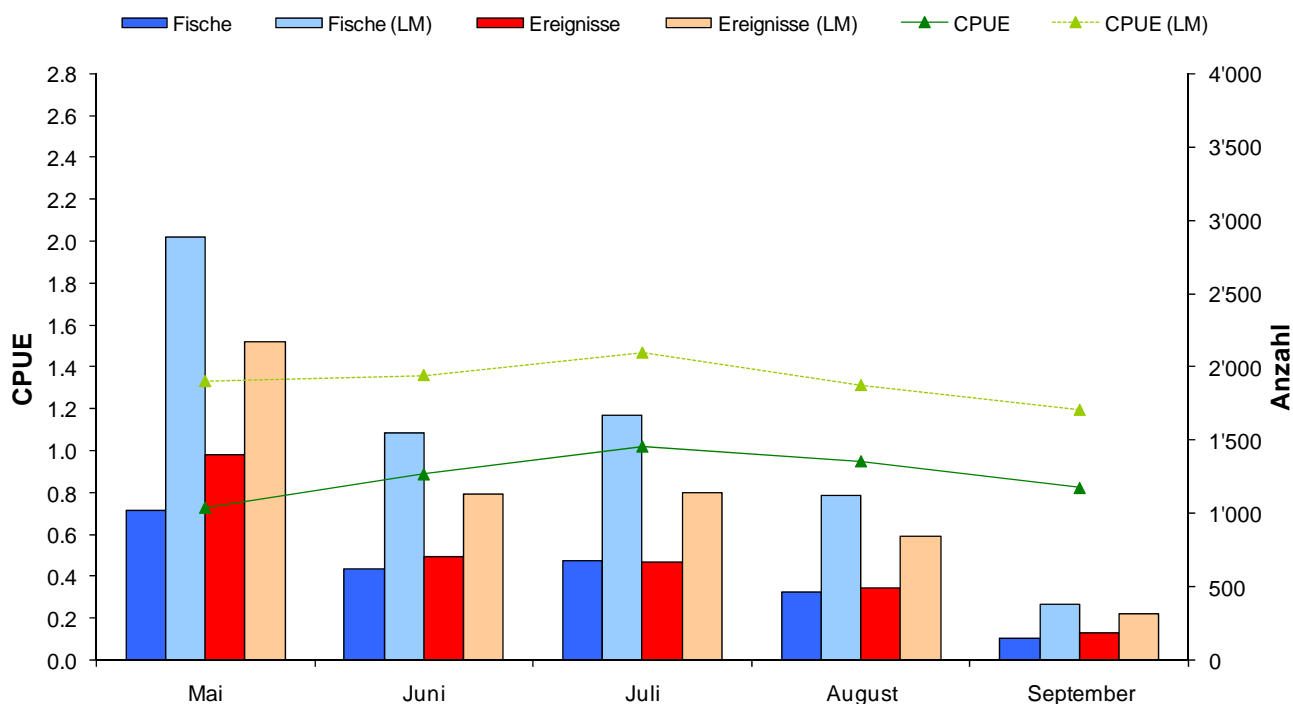
**Abb. 10:** Anzahl gefangener Fische, Anzahl Ereignisse sowie Anzahl gefangener Fische pro Ereignis (CPUE) im Saisonverlauf 2009 sowie im langjährigen Mittel (LM) in den Fließgewässern der Region Val Poschiavo. Ein Ereignis entspricht 1 Gang ans Gewässer, unabhängig von dessen Dauer.

## G: Val Bregaglia



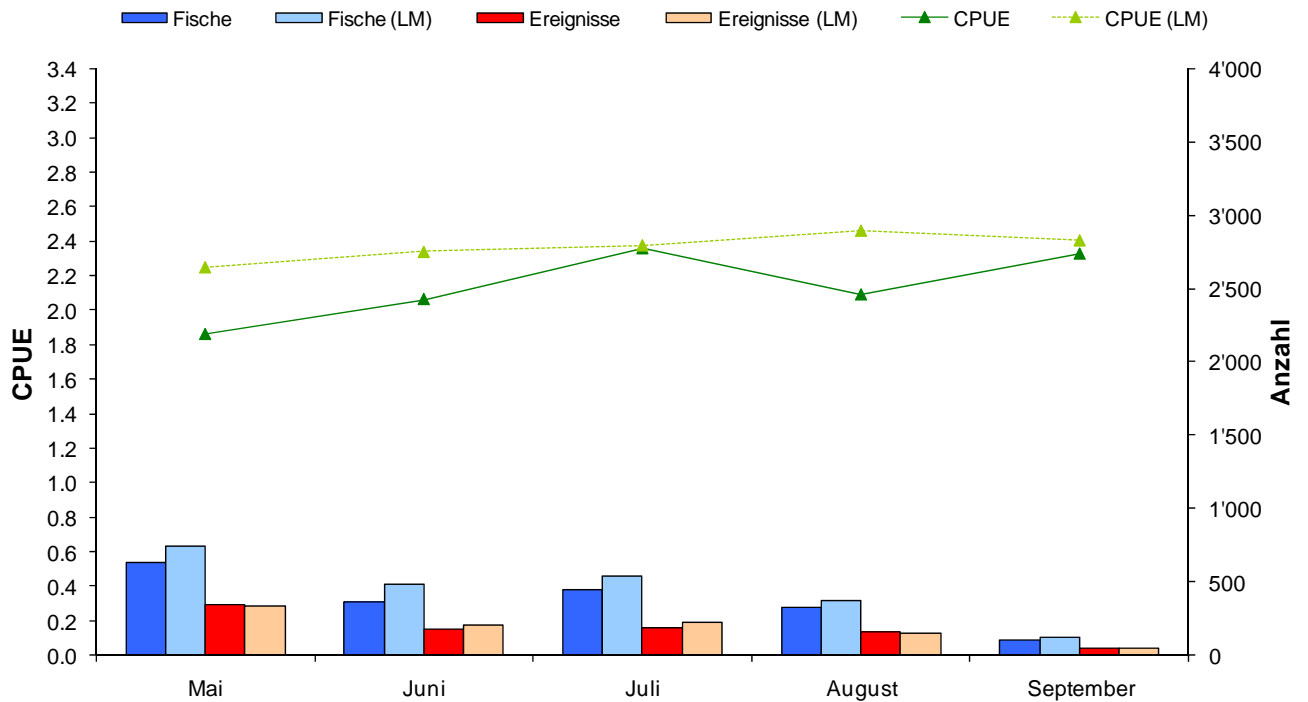
**Abb. 11:** Anzahl gefangener Fische, Ereignisse sowie Anzahl gefangener Fische pro Ereignis (CPUE) im Saisonverlauf 2009 sowie im langjährigen Mittel (LM) in den Fließgewässern der Region Val Bregaglia. Ein Ereignis entspricht 1 Gang ans Gewässer, unabhängig von dessen Dauer.

## H1: Valle Mesolcina

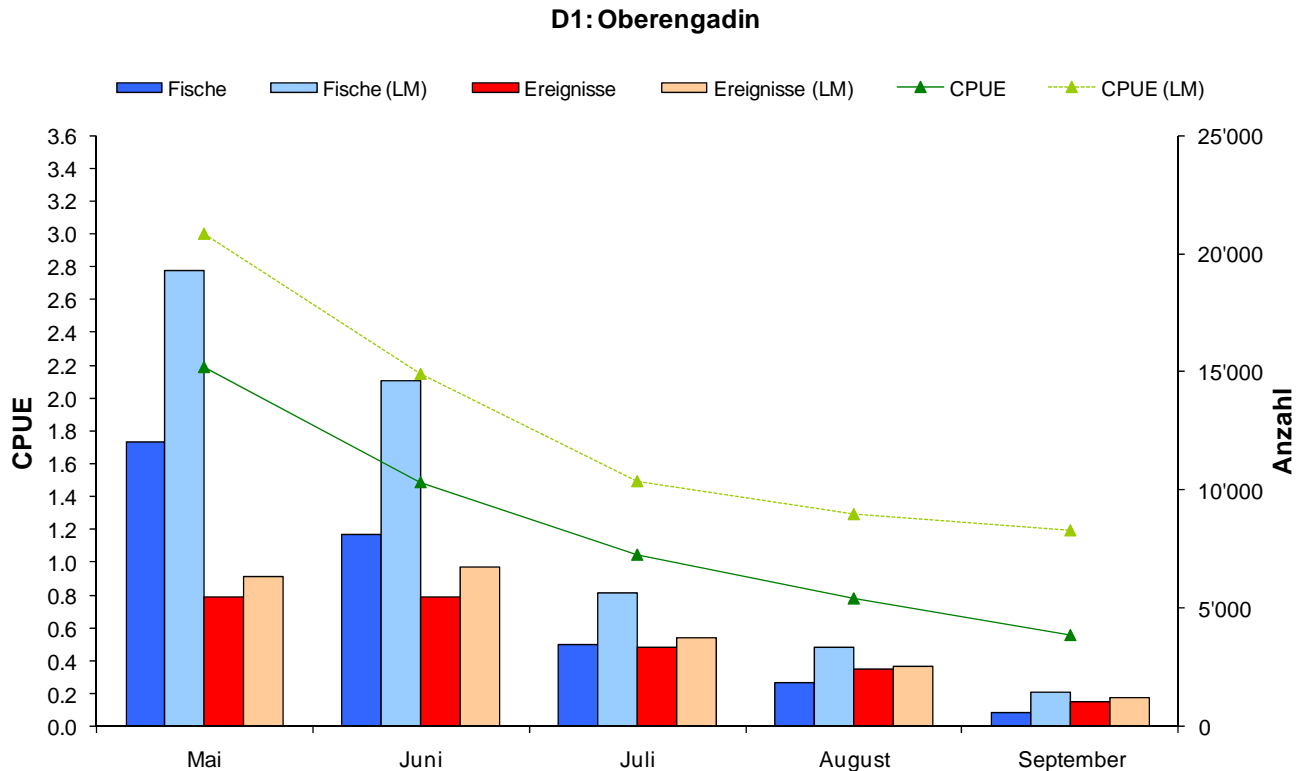


**Abb. 12:** Anzahl gefangener Fische, Ereignisse sowie Anzahl gefangener Fische pro Ereignis (CPUE) im Saisonverlauf 2009 sowie im langjährigen Mittel (LM) in den Fließgewässern der Region Valle Mesolcina. Ein Ereignis entspricht 1 Gang ans Gewässer, unabhängig von dessen Dauer.

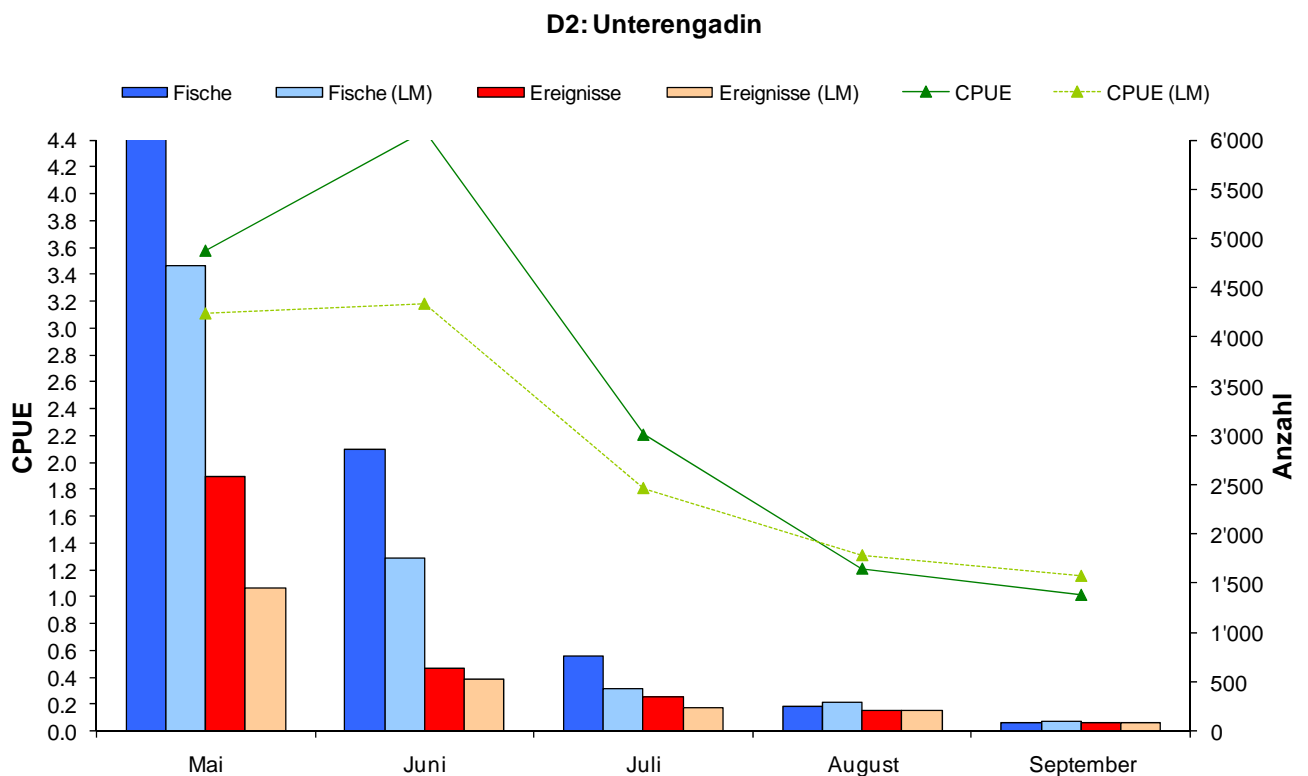
## H2: Val Calanca



**Abb. 13:** Anzahl gefangener Fische, Ereignisse sowie Anzahl gefangener Fische pro Ereignis (CPUE) im Saisonverlauf 2009 sowie im langjährigen Mittel (LM) in den Fließgewässern der Region Val Calanca. Ein Ereignis entspricht 1 Gang ans Gewässer, unabhängig von dessen Dauer.

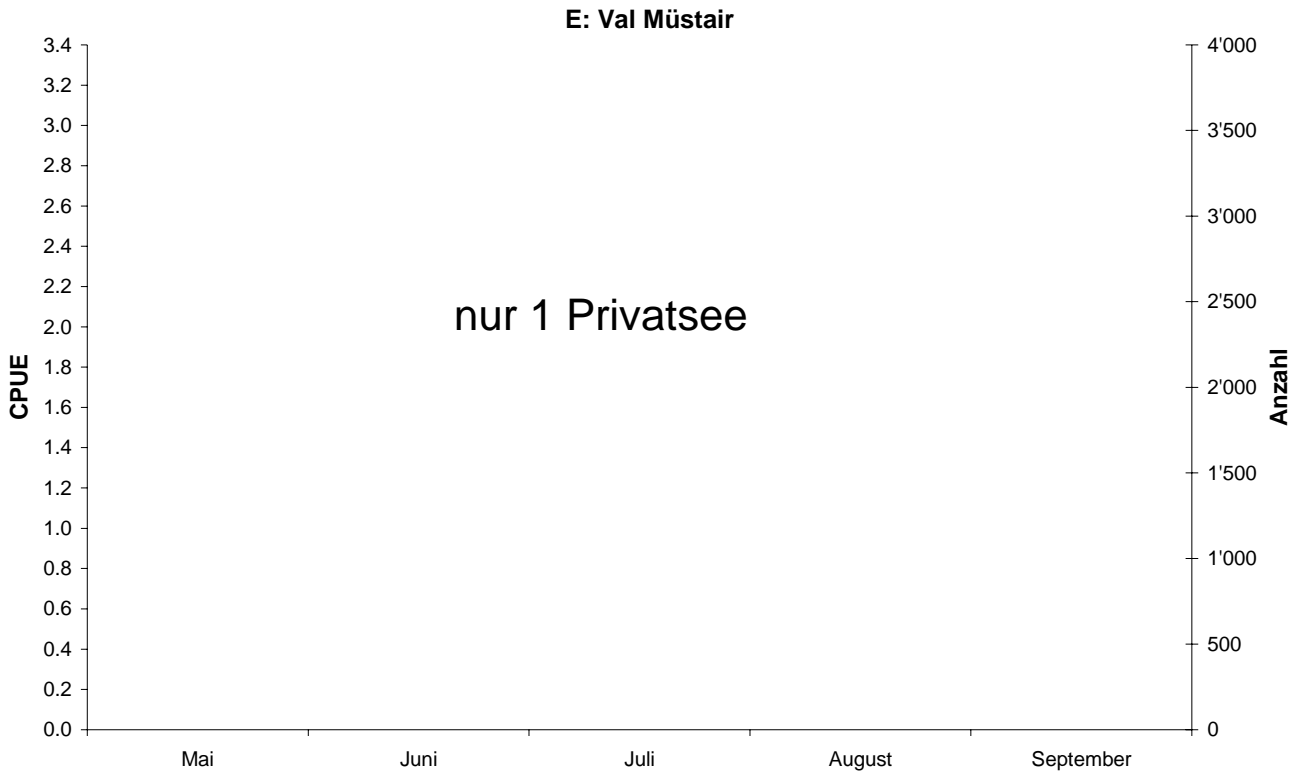
c) Einzelne Regionen im Saisonverlauf: Seen

**Abb. 13:** Anzahl gefangener Fische, Ereignisse sowie Anzahl gefangener Fische pro Ereignis (CPUE) im Saisonverlauf 2009 sowie im langjährigen Mittel (LM) in den Seen der Region Oberengadin. Ein Ereignis entspricht 1 Gang ans Gewässer, unabhängig von dessen Dauer.

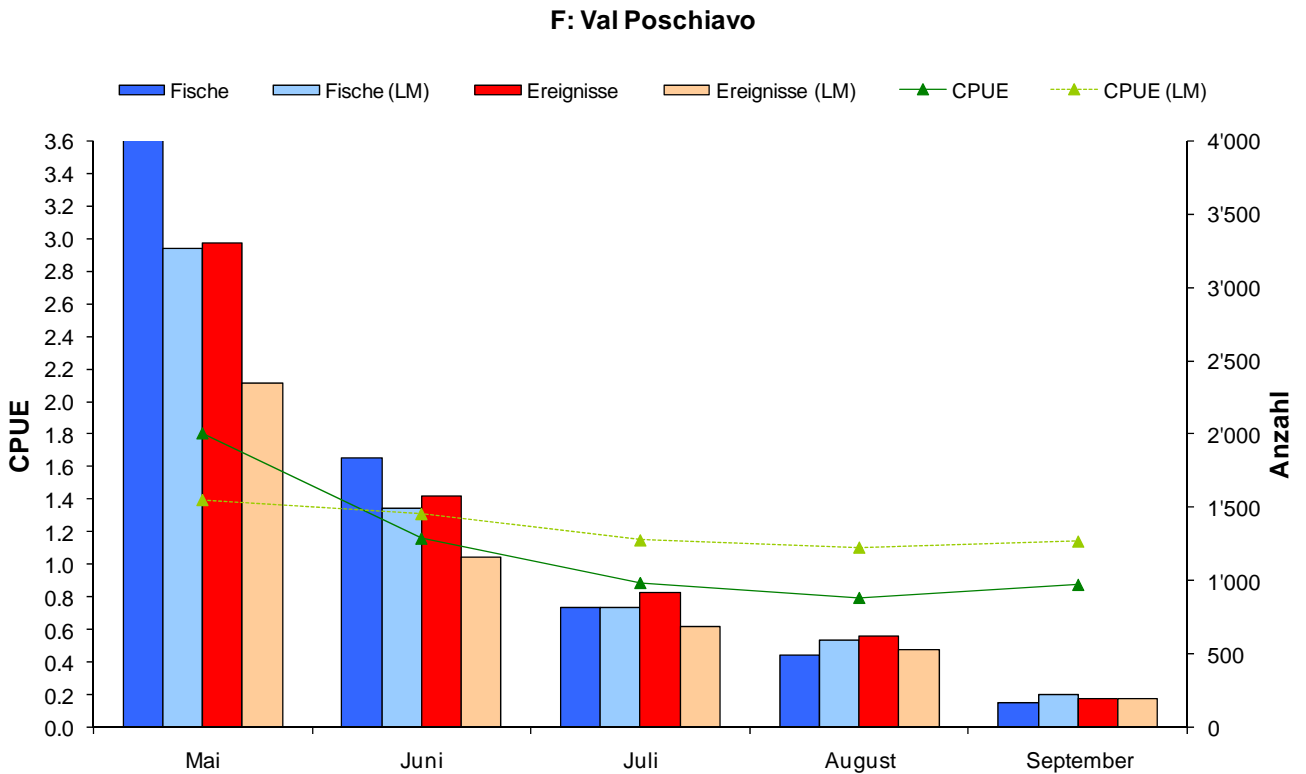


**Abb. 14:** Anzahl gefangener Fische, Ereignisse sowie Anzahl gefangener Fische pro Ereignis (CPUE) im Saisonverlauf 2009 sowie im langjährigen Mittel (LM) in den Seen der Region Oberengadin. Ein Ereignis entspricht 1 Gang ans Gewässer, unabhängig von dessen Dauer.

Achtung: Skala Anzahl Abbildung 13 & 14 entspricht nicht jener der folgenden Regionen (Abb. 15 – 19).

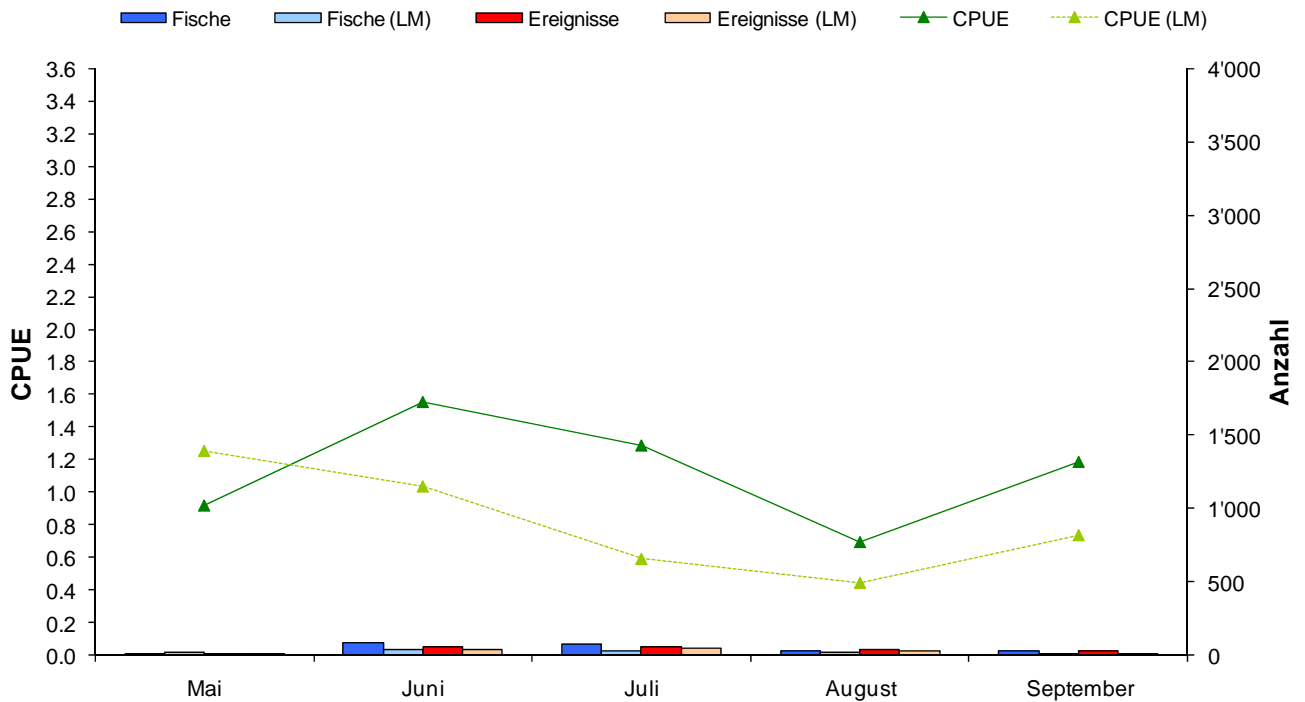


**Abb. 15:** Anzahl gefangener Fische, Ereignisse sowie Anzahl gefangener Fische pro Ereignis (CPUE) im Saisonverlauf 2009 sowie im langjährigen Mittel (LM) in den Seen der Region Val Müstair. Ein Ereignis entspricht 1 Gang ans Gewässer, unabhängig von dessen Dauer.



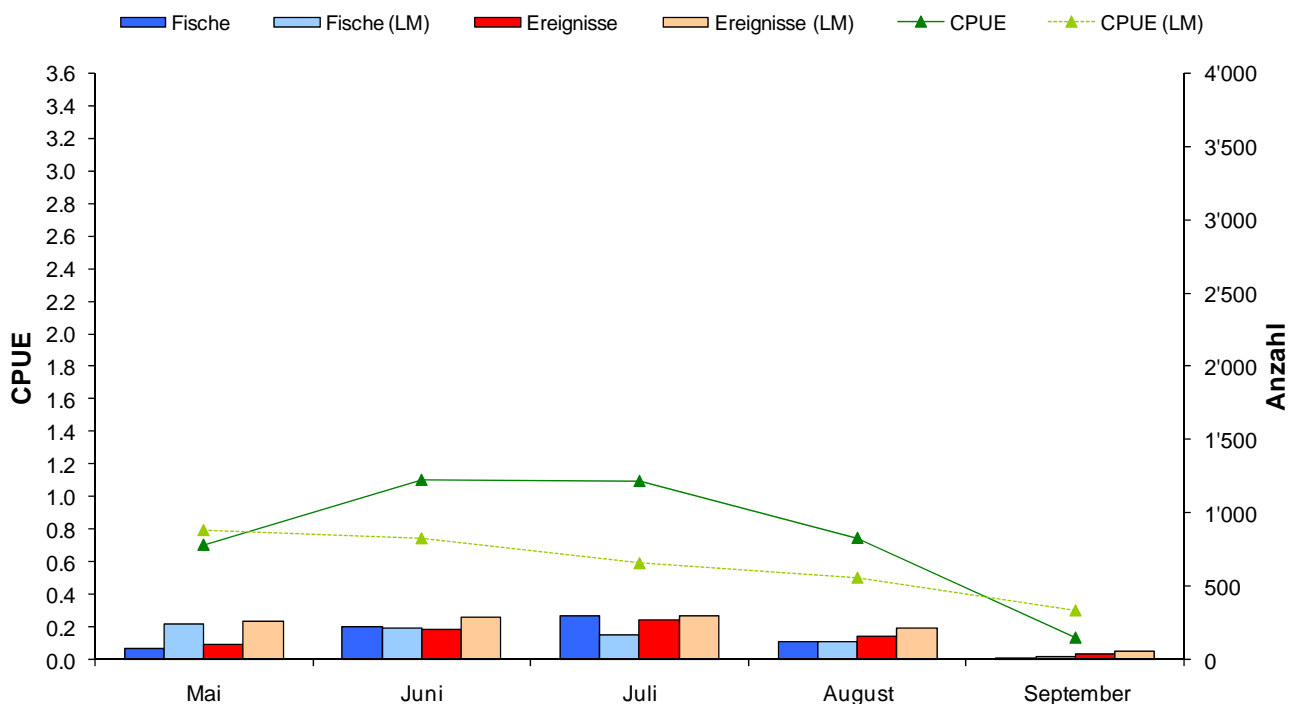
**Abb. 16:** Anzahl gefangener Fische, Ereignisse sowie Anzahl gefangener Fische pro Ereignis (CPUE) im Saisonverlauf 2009 sowie im langjährigen Mittel (LM) in den Seen der Region Val Poschiavo. Ein Ereignis entspricht 1 Gang ans Gewässer, unabhängig von dessen Dauer.

## G: Val Bregaglia



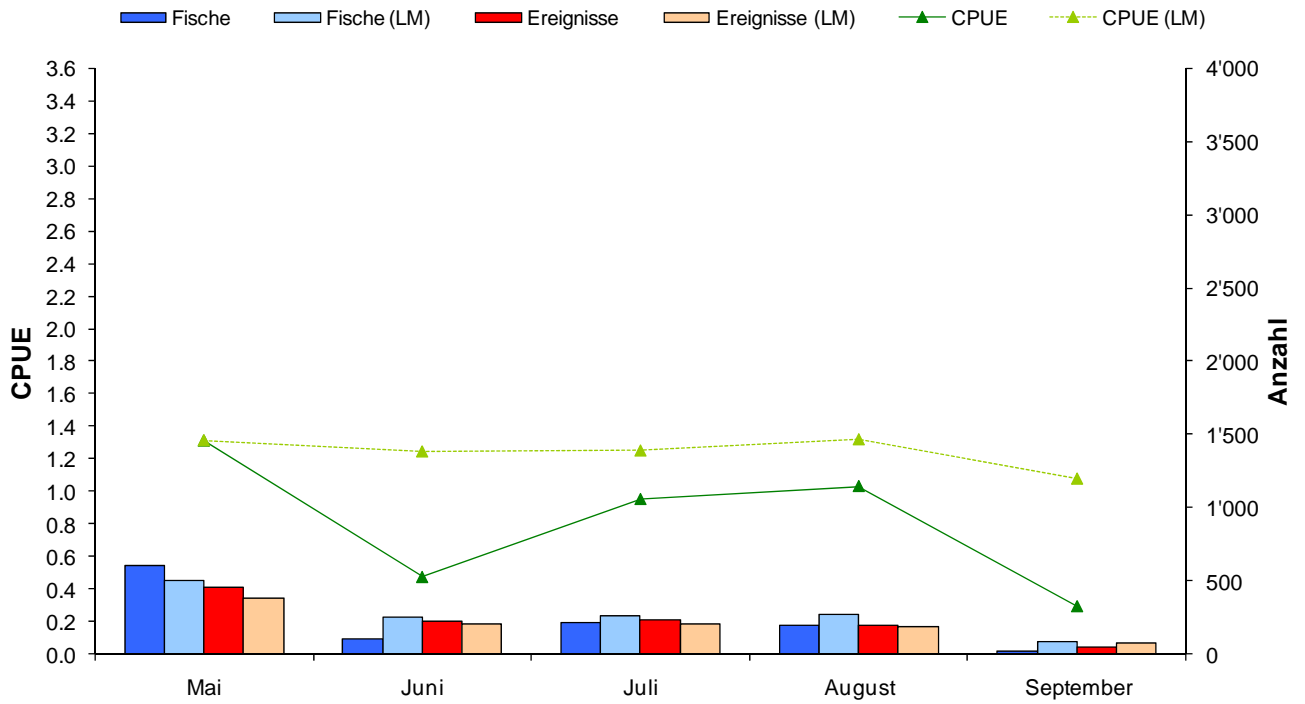
**Abb. 17:** Anzahl gefangener Fische, Ereignisse sowie Anzahl gefangener Fische pro Ereignis (CPUE) im Saisonverlauf 2009 sowie im langjährigen Mittel (LM) in den Seen der Region Val Bregaglia. Ein Ereignis entspricht 1 Gang ans Gewässer, unabhängig von dessen Dauer.

## H1: Valle Mesolcina

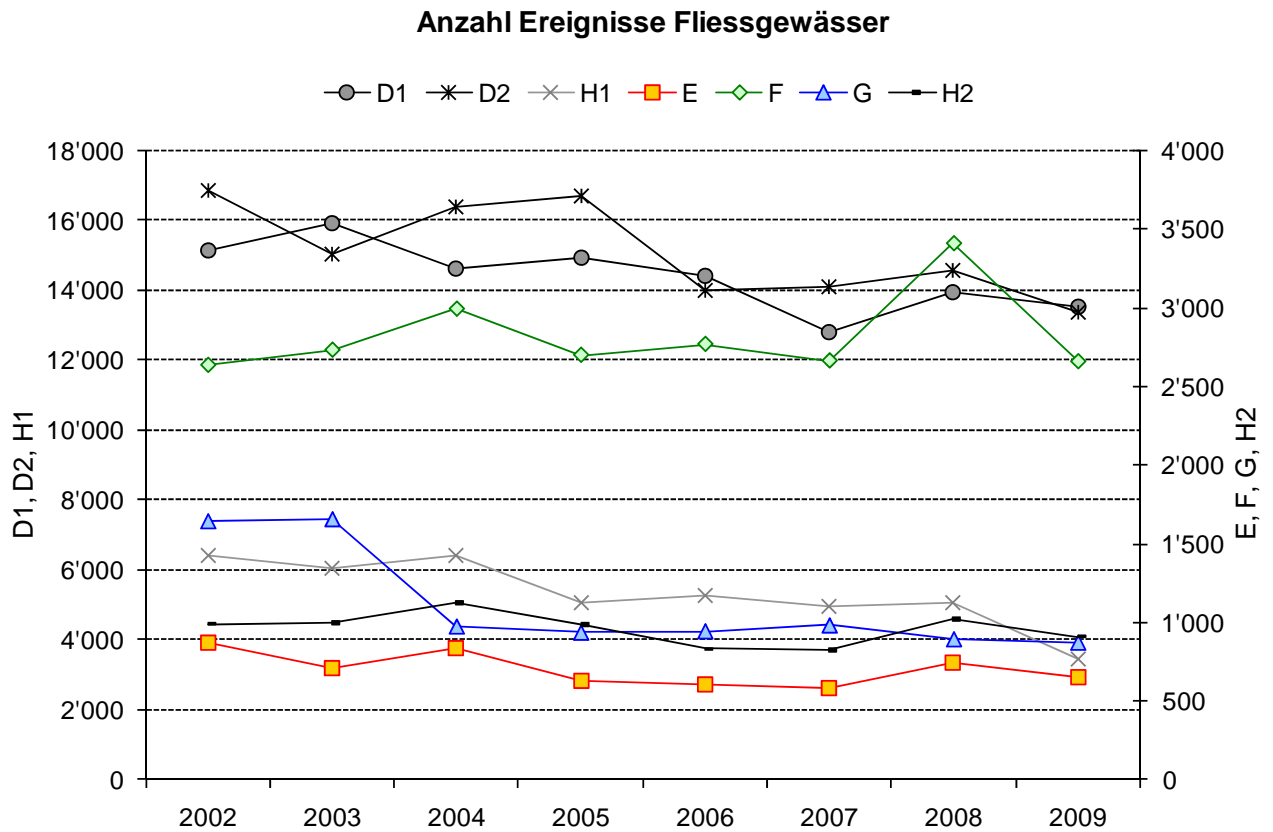


**Abb. 18:** Anzahl gefangener Fische, Ereignisse sowie Anzahl gefangener Fische pro Ereignis (CPUE) im Saisonverlauf 2009 sowie im langjährigen Mittel (LM) in den Seen der Region Valle Mesolcina. Ein Ereignis entspricht 1 Gang ans Gewässer, unabhängig von dessen Dauer.

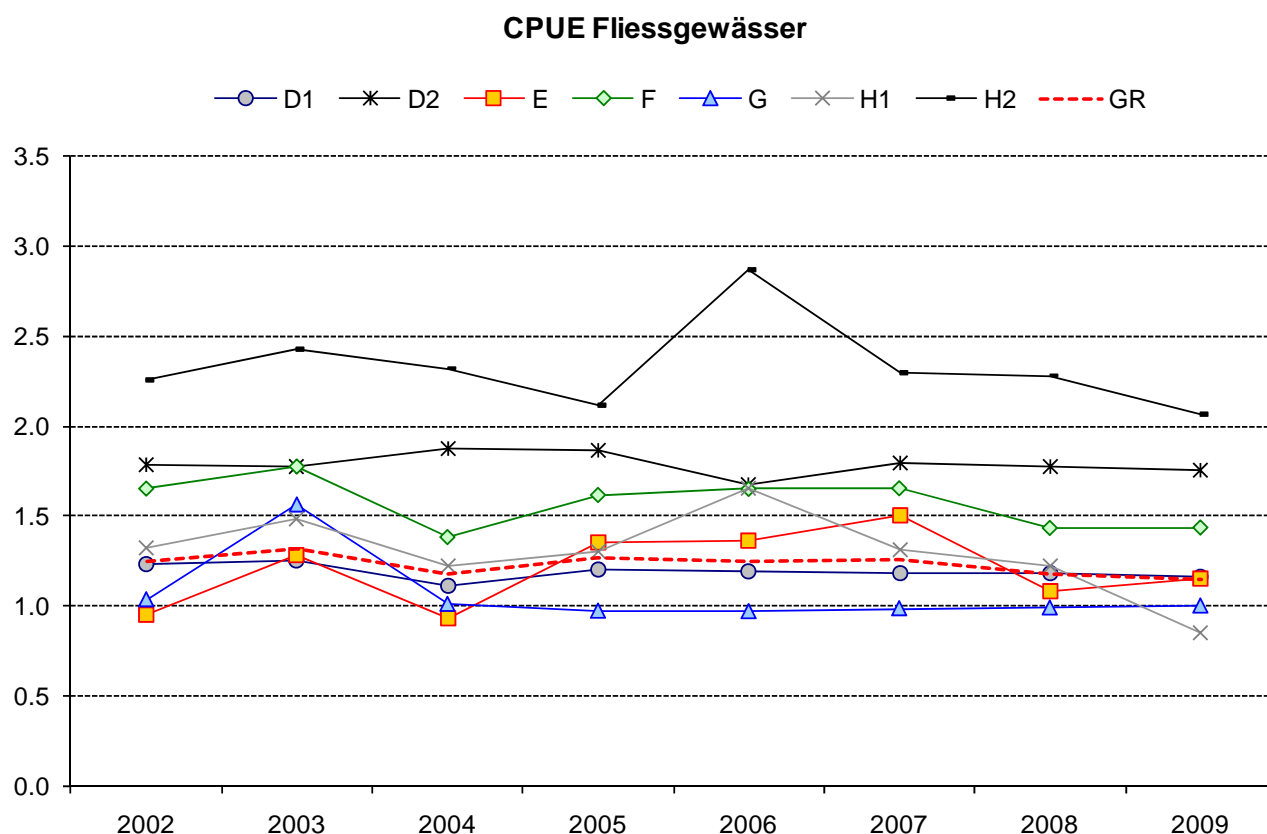
## H2: Val Calanca



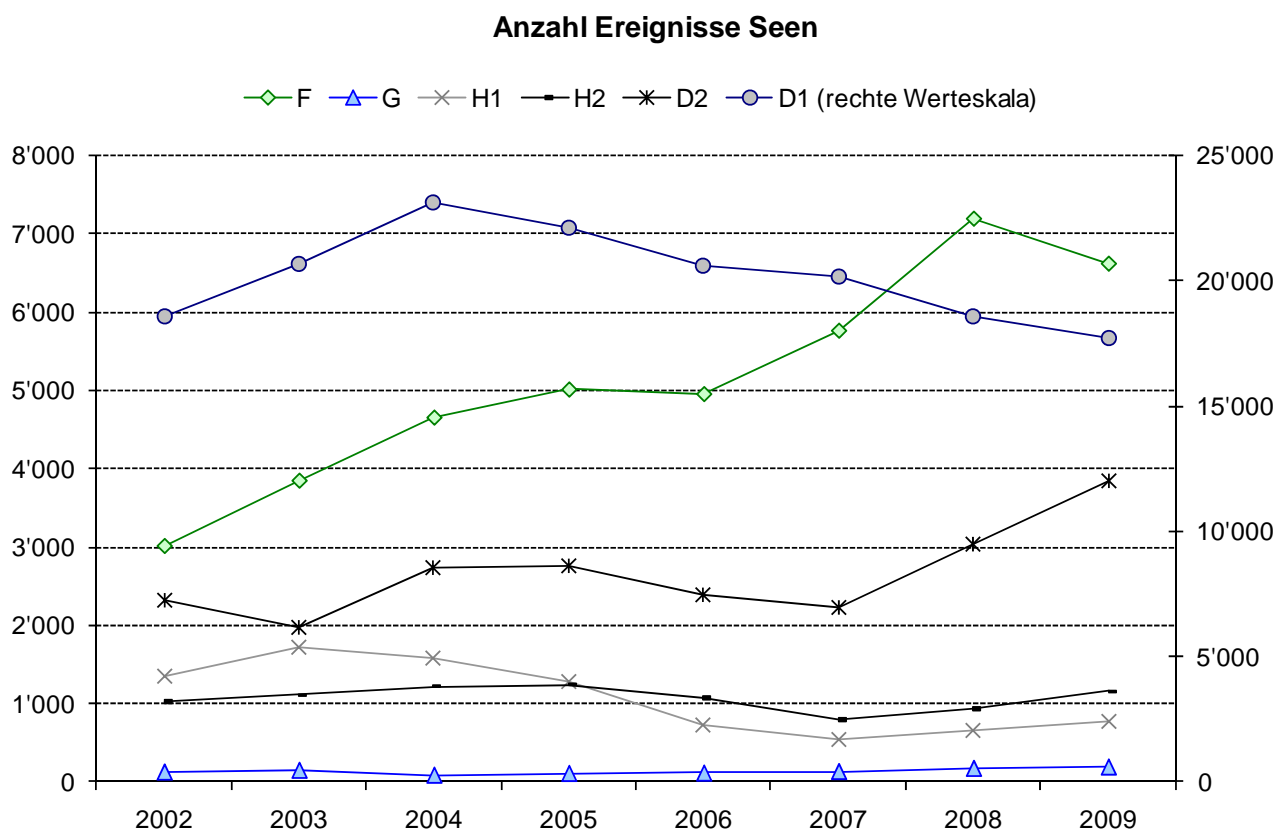
**Abb. 19:** Anzahl gefangener Fische, Ereignisse sowie Anzahl gefangener Fische pro Ereignis (CPUE) im Saisonverlauf 2009 sowie im langjährigen Mittel (LM) in den Seen der Region Val Calanca. Ein Ereignis entspricht 1 Gang ans Gewässer, unabhängig von dessen Dauer.

d) Entwicklungen seit 2002

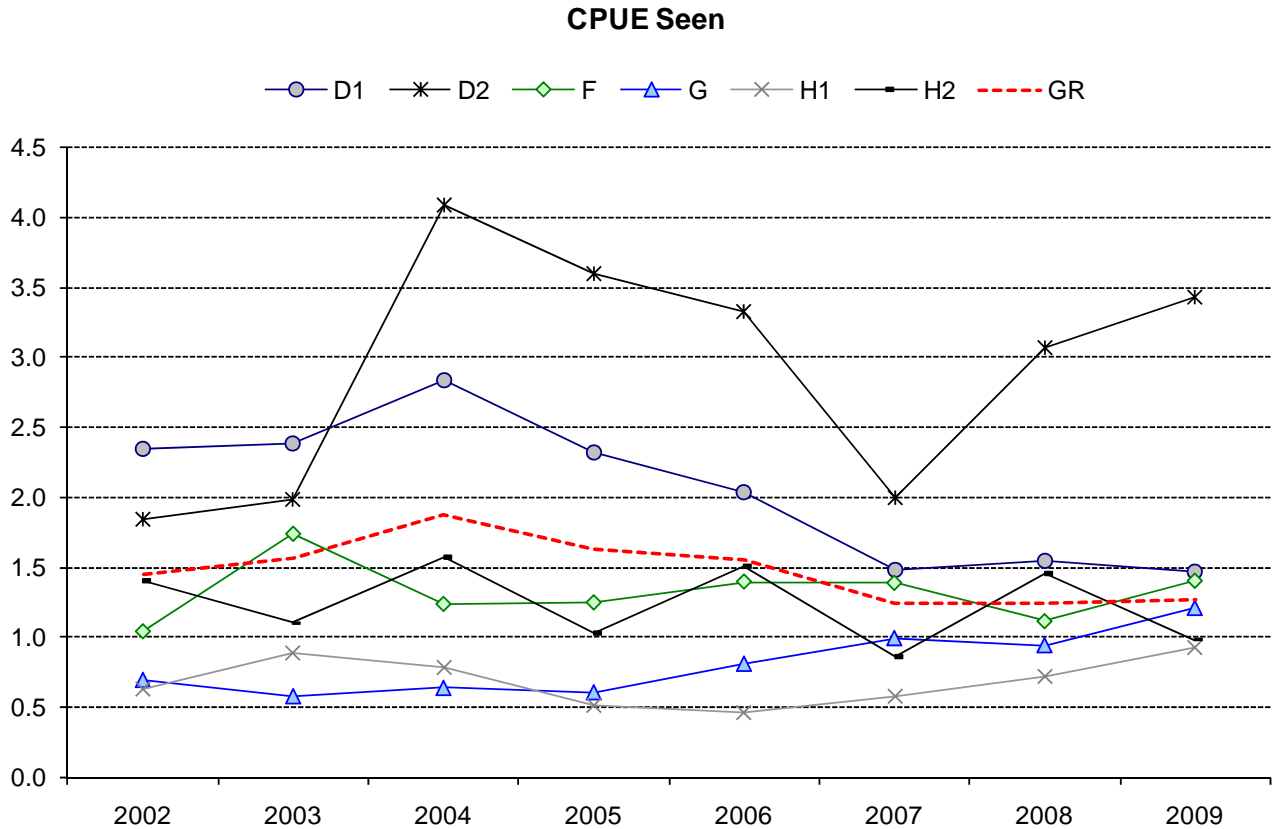
**Abb. 19:** Entwicklung der Gesamtzahl an fischereilichen Ereignissen (1 Ereignis = 1 Gang an ein Gewässer zur Ausübung der Fischerei) an den Fließgewässern in den einzelnen Regionen Südbündens seit 2002. Achtung: Regionen E, F, G, H2 laufen auf rechter Werteskala. Regionenlegende siehe Abbildung 1.



**Abb. 20:** Entwicklung des Fangenerfolges (CPUE) an den Fließgewässern in den einzelnen Regionen Südbündens seit 2002. Gestrichelte Linie = CPUE Entwicklung für den gesamten Kanton. CPUE = Anzahl gefangener Fische pro Ereignis



**Abb. 21:** Entwicklung der Gesamtzahl an fischereilichen Ereignissen (1 Ereignis = 1 Gang an ein Gewässer zur Ausübung der Fischerei) an den Seen in den einzelnen Regionen Südbündens seit 2002. Achtung: Region D läuft auf rechter Werteskala. Regionenlegende siehe Abbildung 1.



**Abb. 22:** Entwicklung des Fangerfolges (CPUE) an den Seen in den einzelnen Regionen Südbündens seit 2002. Gestrichelte Linie = CPUE Entwicklung für den gesamten Kanton. CPUE = Anzahl gefangener Fische pro Ereignis

Dr. Marcel Michel  
 Fischereibiologe  
 Amt für Jagd und Fischerei Graubünden  
 Loëstrasse 14  
 CH-7001 Chur

Tel: 081 257 38 94  
 Fax: 081 257 21 89

marcel.michel@ajf.gr.ch