



Amt für Jagd und Fischerei Graubünden  
Uffizi da chatscha e pestga dal Grischun  
Ufficio per la caccia e la pesca dei Grigioni

# Risultati e conoscenze acquisite in merito alla regolazione degli effettivi di selvaggina nel Cantone dei Grigioni **cacce 2010**



1 settembre 2010, ore 7.30

Dott. Georg Brosi  
Hannes Jenny

[www.jagd-fischerei.gr.ch](http://www.jagd-fischerei.gr.ch) - [www.wildasyl.gr.ch](http://www.wildasyl.gr.ch) - [www.wildruhe.gr.ch](http://www.wildruhe.gr.ch)



**Amt für Jagd und Fischerei Graubünden**  
**Uffizi da chatscha e pestga dal Grischun**  
**Ufficio per la caccia e la pesca dei Grigioni**

---

Loëstrasse 14, 7001 Chur

Tel: 081 257 38 92, Fax: 081 257 21 89, E-Mail: [info@ajf.gr.ch](mailto:info@ajf.gr.ch), Internet: [www.jagd-fischerei.gr.ch](http://www.jagd-fischerei.gr.ch)

## **Commento all'analisi del prelievo venatorio 2010**

La prima parte dell'annuario 2010 del nostro Ufficio è già stato pubblicato a gennaio, assieme ai risultati definitivi delle statistiche d'abbattimento di caccia alta e bassa. In una seconda parte vengono ora presentati i risultati dell'esame di dettaglio del prelievo venatorio. Per cominciare vengono commentati brevemente i risultati più importanti documentandoli con dei grafici. Ulteriori dati con numerose analisi regionali si trovano nelle presentazioni mostrate in occasione della Conferenza dei Presidenti del BKPJV, scaricabili quali documenti PDF dalla nostra homepage. Le cacce 2010 hanno approfittato globalmente della presenza di buoni effettivi che sono stati in grado di rimettersi velocemente dal duro inverno 2008/09 e dalle buone condizioni atmosferiche durante il periodo della caccia. Nel corso dell'anno, da parte di nuova associazione, sono stati regolarmente pubblicati nei media articoli fortemente ostili alla caccia. Con il pretesto di combattere la caccia speciale e così facendo di accaparrarsi le simpatie di alcuni avversari di questa caccia hanno diffamato la caccia grigione nel suo insieme. L'innegabile realtà che nei Grigioni, a vantaggio di un minor disturbo, i periodi di caccia sono molto più brevi e che le cacce terminano prima che in altre realtà della zona Alpi che possono fregiarsi di effettuare un serio management del patrimonio faunistico viene misconosciuto.

### **Cervo**

Il successo venatorio realizzato lo scorso anno nel Cantone dei Grigioni è maggiore del 9% rispetto alla media degli anni 1999-2009. Quattro anni dopo l'introduzione dei nuovi periodi di caccia a settembre è possibile stilare un primo bilancio positivo. Il confronto del risultato della caccia alta degli anni 2007-10 (nuovi periodi di caccia ed interruzione) con quello dei precedenti quattro anni, 2003-06, evidenzia un maggiore prelievo annuo (!) di 149 cervi maschi (+9%), 178 cerva (+15%) o in totale 327 capi (+12%). In totale nel corso degli ultimi quattro anni sono stati abbattuti 1'309 cervi in più rispetto ai quattro anni prima dell'introduzione dei nuovi periodi di caccia. Ciò è tanto più sorprendente considerato che nei quattro ultimi anni troviamo anche il basso prelievo 2009 (selvaggina perita – inverno 2008/09). Si può dunque constatare che l'interruzione della caccia ha portato ad un incremento del prelievo durante la caccia alta. Nel corso della caccia alta 2010 sono stati registrati prelievi straordinari il primo ed il secondo giorno di caccia, i due giorni in cui era cacciabile il cervo a corona (10/11 settembre), il primo giorno dopo la riapertura e i quattro ultimi giorni (neve). Nel corso delle due giornate durante le quali era cacciabile il cervo a corona sono stati abbattuti 16 cervi con corona su ambedue le aste e 7 con corona su una sola asta. Rispetto alle giornate di caccia prima e dopo l'apertura del corona il prelievo di cervi con trofeo a otto o più palchi è aumentato in modo chiaro (+26). Con la protezione, gli ultimi due giorni di caccia, del cervo a corona con corona su una sola asta è stato possibile compensare il maggior prelievo nella classe media e vecchia registrato durante i due giorni di caccia al coronato. Proprio quest'anno si riconferma la protezione del cervo a corona durante gli ultimi due giorni quale fattore limitante di una troppo intensiva pressione venatoria della classe media e vecchia.

Uno sguardo al prelievo venatorio del cervo a partire dal 1972 evidenzia chiaramente come il concetto grigionese di intervento venatorio a due fasi sia un modello di successo. Dopo che, dal 1986, sono state messe in atto in modo conseguente le cacce speciali, il prelievo registrato a caccia alta non è mai sceso sotto i 2'700 capi. Anche il prelievo più basso registrato (1994) è maggiore di 150 cervi rispetto al prelievo medio della caccia alta 1972-1985! Prima del 1986 venivano abbattuti mediamente 2'593 cervi a caccia alta e 290 cervi a caccia speciale (totale 2'883). Negli anni 1986-2010 questi valori ammontano a 3'076 e 903 cervi abbattuti (totale 3'979). Nella maggior parte delle regioni per il cervo è stato possibile raggiungere una sostenibile stabilizzazione degli effettivi di cervo grazie alla conseguente messa in atto della caccia speciale.

### **Capriolo**

Rispetto allo scorso anno il prelievo venatorio 2010 nel capriolo è aumentato in modo netto e si situa leggermente sopra la media degli ultimi 10 anni ma leggermente sotto la media degli ultimi 20 anni. Come lo scorso anno il periodo di caccia a settembre è stato limitato a 17 giorni. La chiara migliore offerta di animali cacciabili rispetto all'anno 2009 ha portato nel maschio ad un maggior prelievo, sia per quanto concerne i becchi di 1 ¼ anni che per i becchi più vecchi (2+). I palcuti con buon trofeo erano presenti soprattutto nella parte nord orientale del Cantone, in quei territori in cui l'inverno 2008/09 è stato meno duro. Il

migliore stato di salute dell'effettivo, confermato anche da ulteriori indicatori della situazione, ha portato ad un aumento della superficie dove sono stati registrati abbattimenti di capriolo. Fa sempre ancora riflettere il fatto che quattro caprioli su dieci, registrati quali periti (caccia o selvaggina perita), dobbiamo registrarli quale selvaggina perita.

### **Camoscio**

Il prelievo venatorio 2010 si situa nell'ordine di grandezza dell'anno precedente e pertanto maggiore di quanto auspicato (prescrizioni per l'esercizio della caccia in funzione di limitare il prelievo). Questo obiettivo non è stato raggiunto anche perché, durante la caccia alta 2010, abbiamo avuto molte giornate con condizioni favorevoli per la caccia al camoscio. La riduzione di quattro giorni del periodo di caccia alla femmina, in vigore dal 2009, ha comunque sortito il giusto effetto. Durante queste giornate si può calcolare con un minor prelievo di circa 130 capre e quale diretta conseguenza anche un risparmio di circa 100 becchi. Senza prescrizioni limitanti sarebbero stati abbattuti presumibilmente 3'400 camosci.

La struttura dell'età del prelievo 2010 mostra anche nel camoscio un numero minore d'abbattimenti nella categoria degli animali di 2 anni. Le analisi regionali comprovano che l'uniformazione delle prescrizioni non ha portato a delle ripercussioni negative in quanto a raggiungimento degli obiettivi prefissi. In singole regioni l'apertura alla caccia della femmina di 1 ¼ anni sotto il limite altimetrico ne ha incentivato il prelievo. La struttura del prelievo è sempre ancora ottimale. Unicamente l'intervento nella femmina di 1 ¼ anni è da valutare molto bene. Al momento la valutazione ci porta a sostenere che, a livello cantonale, l'intervento nella misura attuale negli animali di 1 ¼ anni sia da ritenere sostenibile. Ciò non vuol però significare che regionalmente la pressione venatoria su questa classe non possa essere eccessiva. Con 80 camosci il numero dei cacciatori che hanno abbattuto due maschi 2+ è paragonabile a quello dello scorso anno (83) ma nettamente inferiore a quello registrato nel 2008, prima della diminuzione del peso limite per i becchi selettivi (133). In media il 39% dei camosci viene abbattuto nella zona d'influsso delle zone di protezione della selvaggina, ciò che ne sottolinea l'importanza.

La consistenza numerica totale degli effettivi di camoscio viene stimata nell'ordine di grandezza di 24'000 capi, come lo scorso anno. I calcoli a posteriore che si rifanno agli animali abbattuti rispettivamente trovati morti evidenziano che, a metà degli anni 1990, la consistenza numerica totale degli effettivi era nettamente maggiore a quanto allora stimata. In primavera del 1994 la consistenza numerica veniva stimata a 25'000 capi. In quel momento però vivevano nei Grigioni 24'969 camosci che a partire dal quel momento sono stati abbattuti dai cacciatori e mostrati agli organi di sorveglianza oppure registrati quale selvaggina perita. È evidente che da allora numerosi camosci sono periti senza mai essere stati rinvenuti e registrati e che alcuni animali, nati prima del 1994, sono ancora vivi. In questo modo è possibile appurare che la consistenza numerica odierna del camoscio è inferiore a quella della metà degli anni '90. Considerato che la diminuzione viene osservata su tutto l'arco alpino, comprese le grandi zone protette si deve presupporre che altri fattori di ordine generale come il clima, la neve, la concorrenza con altre specie di ungulati, disturbi e malattie possano essere determinanti più della caccia. Un fronte epidemico di cheratocongiuntivite comporta spesso una forte cesura per un effettivo di camoscio. Gli animali che periscono in seguito a questa malattia sono spesso elementi della parte alta della classe giovane e media. Un salasso nella sostanza dell'effettivo che non si riscontra nelle perdite a causa dell'inverno che miete le sue vittime soprattutto fra i giovani e gli animali anziani.

### **Stambecco**

Con 5'574 stambecchi censiti la consistenza numerica dell'effettivo è simile a quella registrata l'anno prima, dopo la riduzione a seguito dell'inverno 2008/09.

Evidente nei bovidi (camoscio e stambecco) la maggiore difficoltà di ripresa rispetto ai cervidi (cervo e capriolo) in situazione di effettivi numericamente ridotti a seguito di grandi perdite durante l'inverno. Nella struttura dell'età del prelievo la minore offerta di animali di 2 anni è ben evidente. Da quando viene esercitata la caccia allo stambecco (1977) 6'178 cacciatori grigioni hanno abbattuto 19'123 capi e nello stesso tempo la consistenza numerica dell'effettivo è aumentata. Questo è l'esempio di uno sfruttamento sostenibile del patrimonio faunistico autoctono con la caccia grigioni. Nel caso dello stambecco della gestione di una specie di per sé protetta a livello federale.

### **Cinghiale**

Anche per l'anno in questione la presenza del cinghiale è stata confermata solo in Valle Mesolcina. Il prelievo 2010 ammonta a 10 capi, un numero nettamente inferiore al passato.

## **Caccia bassa**

Rispetto allo scorso anno il prelievo di **volpe e tasso** è diminuito ancora in modo rilevante a causa dell'epidemia di cimurro. Il bottino di volpi della caccia d'agguato e con le trappole 2009/10 corrisponde al 51% (!) del prelievo 2007/08. Nel tasso il prelievo di caccia bassa 2010 corrisponde solamente al 13% (!) del prelievo 2008.

Per quanto concerne **lepre comune e lepre variabile il prelievo** è stabile ad una quota maggiore rispetto agli anni '80. Le cifre degli abbattimenti ed i prelievi giornalieri a fine caccia confermano la buona situazione degli effettivi.

Il prelievo nel gallo forcello si situa nell'ordine di grandezza degli anni precedenti. Nella pernice bianca il prelievo è diminuito del 37%. Questa riduzione è la conseguenza voluta e raggiunta grazie alla modifica delle prescrizioni per l'esercizio della caccia (contingente per cacciatore e stagione venatoria limitato a 10 capi).

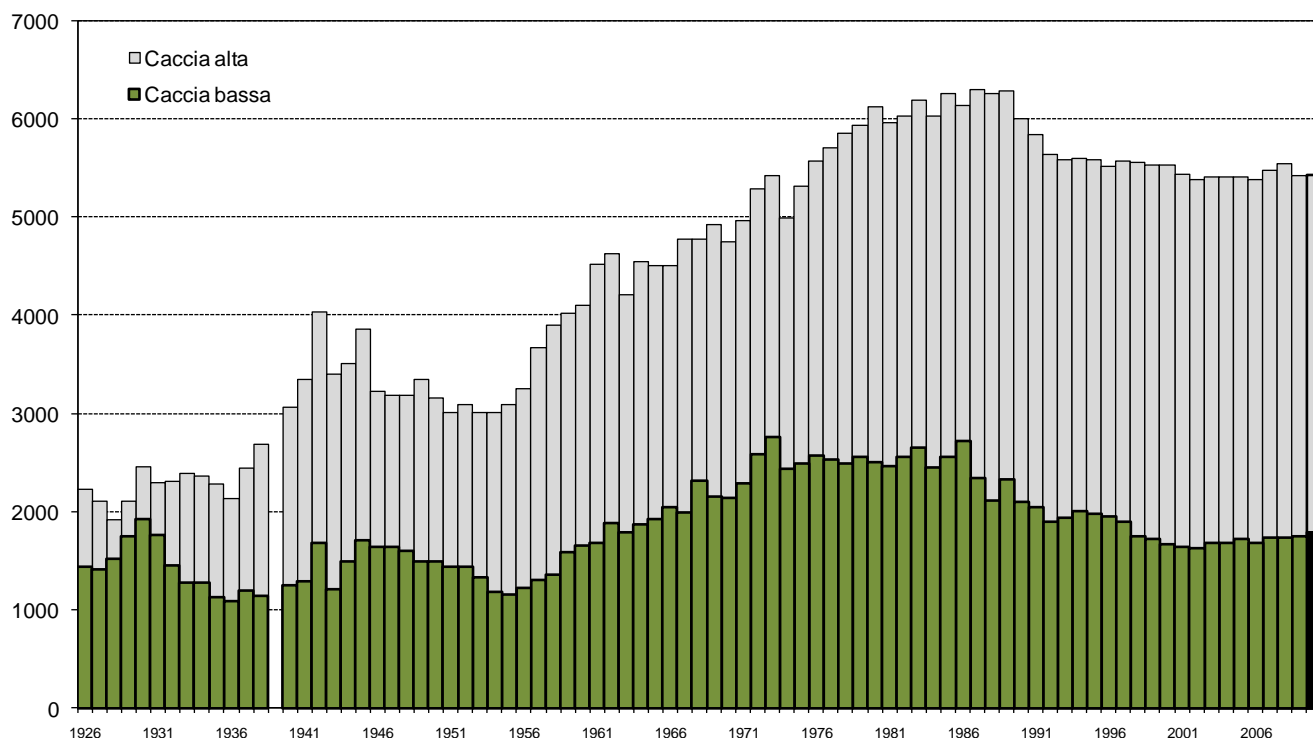
Ufficio per la caccia e la pesca  
del Cantone dei Grigioni

Coira 21 febbraio 2011

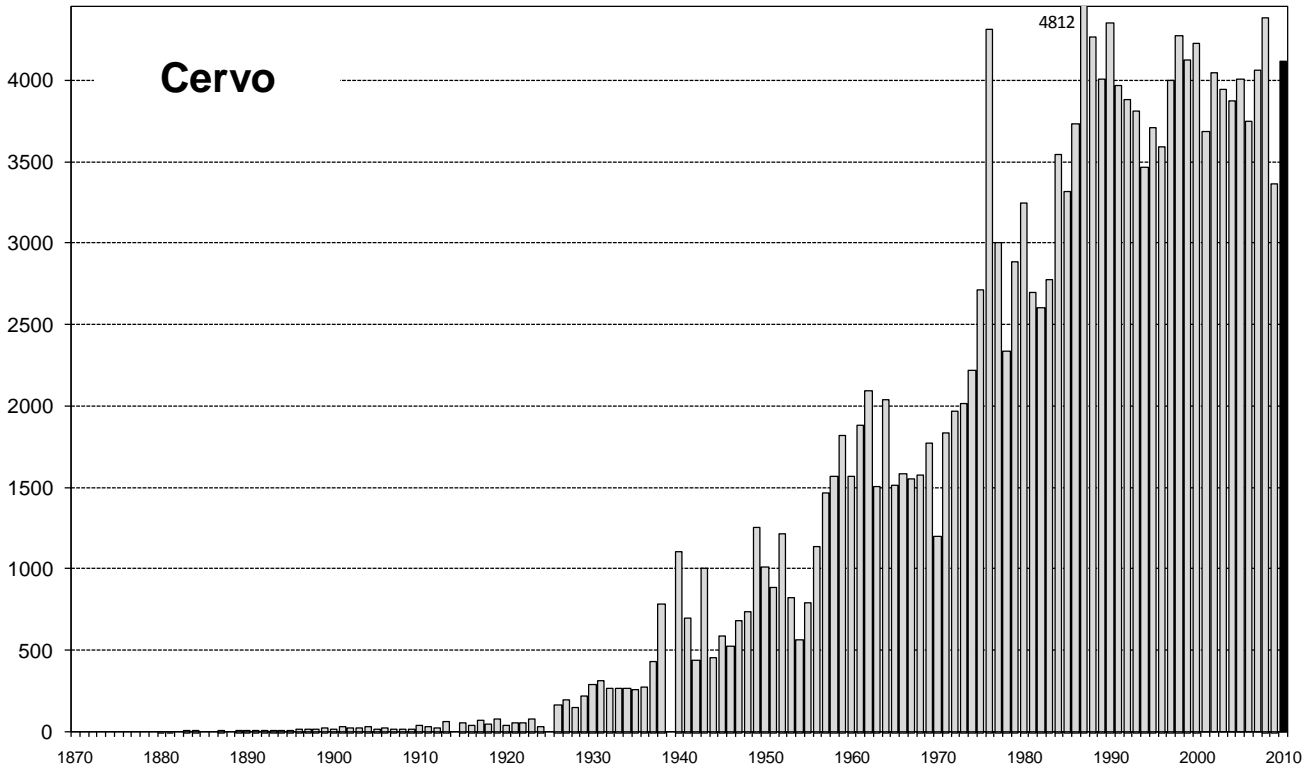
## Fondamentali inerenti gli ungulati dei Grigioni 2010/2011

	Stambecco	Camoscio	Cervo	Capriolo
<b>Distribuzione</b>				
• Delimitazione dell'ambiente di vita di una popolazione	8 colonie	51 territori	21 regioni	21 regioni
• Numeri dei quadrati del reticolo con uccisioni / selvaggina perita 2006-2010	1'256	4'634	3'683	3'156
• Sviluppo (+ / = / -)	=	=	=	+
<b>Effettivo, primavera 2010</b>				
• Consistenza numerica	5'600 (5'600)	24'000 (24'000)	13'500 (13'000)	14'500 (14'000)
• Struttura (RS / età)	1:1.2	1:1.5	1:1.5	1:1.8
• Valutazione (struttura)	buono	buono	miglioramento	lieve miglioramento
• Sviluppo dell'effettivo (+/=-/-)	=	=	+	+
• Incremento sfruttabile	10-12%	15-20%	30-35%	
<b>Stato generale</b>				
• Condizione / peso	diversa, medio - buono	diversa, medio - buono	diversa, medio - buono	medio - buono
• Animali deboli, ammalati	pochi	pochi	singoli	pochi
• Selvaggina perita, 2008/2009 in %-dell'effettivo 2009	264 (387) 4.7%	508 (965) 2.1%	693 (2'047) 5.3%	1'149 (2'106) 8.2%
<b>Influssi negativi sull'ambiente</b>	Nessun influsso	localmente, bosco	localmente, agricoltura e bosco	localmente, bosco
<b>Valutazione ecologica</b>	buono	buono	buono	buono
<b>Obiettivo</b>	stabilizzare, localmente aumentare	stabilizzare, localmente aumentare	stabilizzare	stabilizzare, localmente aumentare
<b>Piano di prelievo 2010 (2009)</b>	<b>468</b> (502)	<b>Meno di 3'500</b>	<b>4'240</b> (3'382)	<b>2'376</b>
<b>Risultato delle cacce 2010 in %-dell'effettivo 2010</b>	<b>451</b> (491) <b>8.1%</b> (8.8%)	<b>3'151</b> (3'115) <b>13.1%</b> (13.0%)	<b>4'118</b> (3'365) <b>30.5%</b> (25.9%)	<b>2'325</b> (1'746) <b>16.0%</b> 12.5%
<b>Risultato della regolazione</b>	buono	buono	molto buono	buono

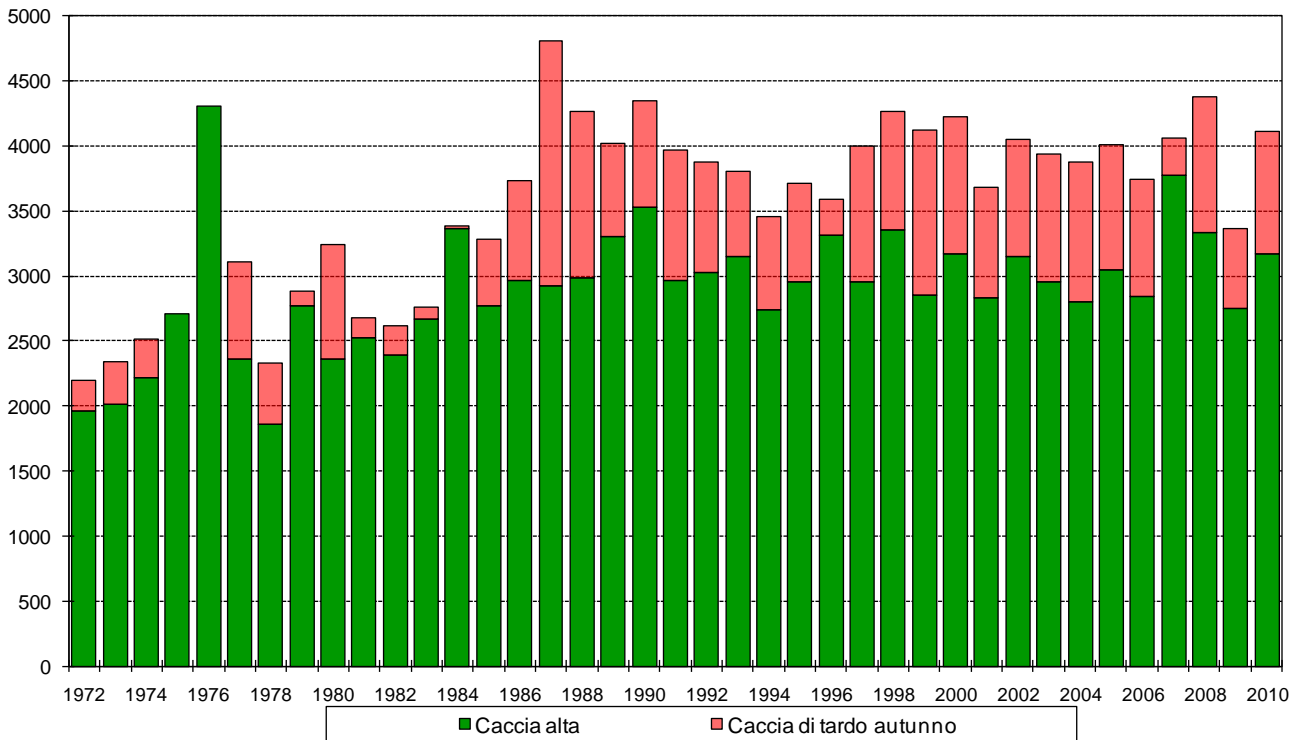
## Numero dei cacciatori nel Cantone dei Grigioni 1926 - 2010



Sviluppo del prelievo venatorio Grigioni 1872 - 2010, tutte le cacce

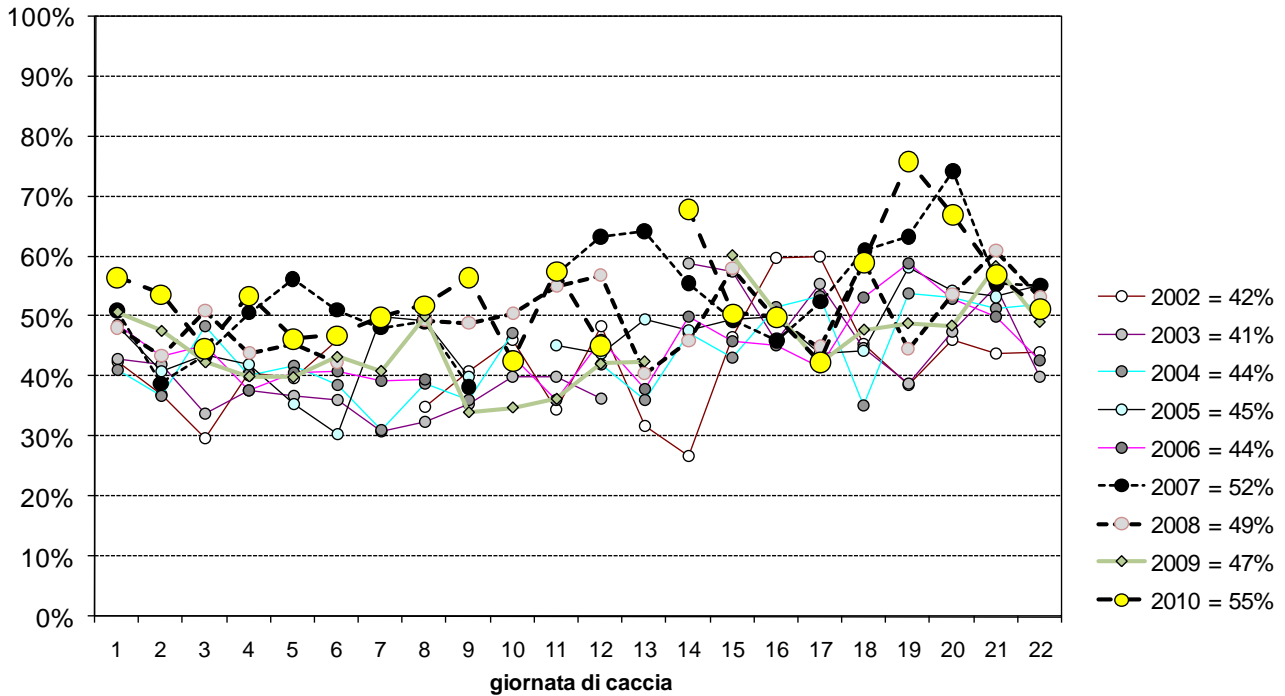


Cervi abbattuti nei Grigioni 1972 - 2010, suddivisione: caccia alta / caccia di tardo autunno (incl. abbattimenti GdS)

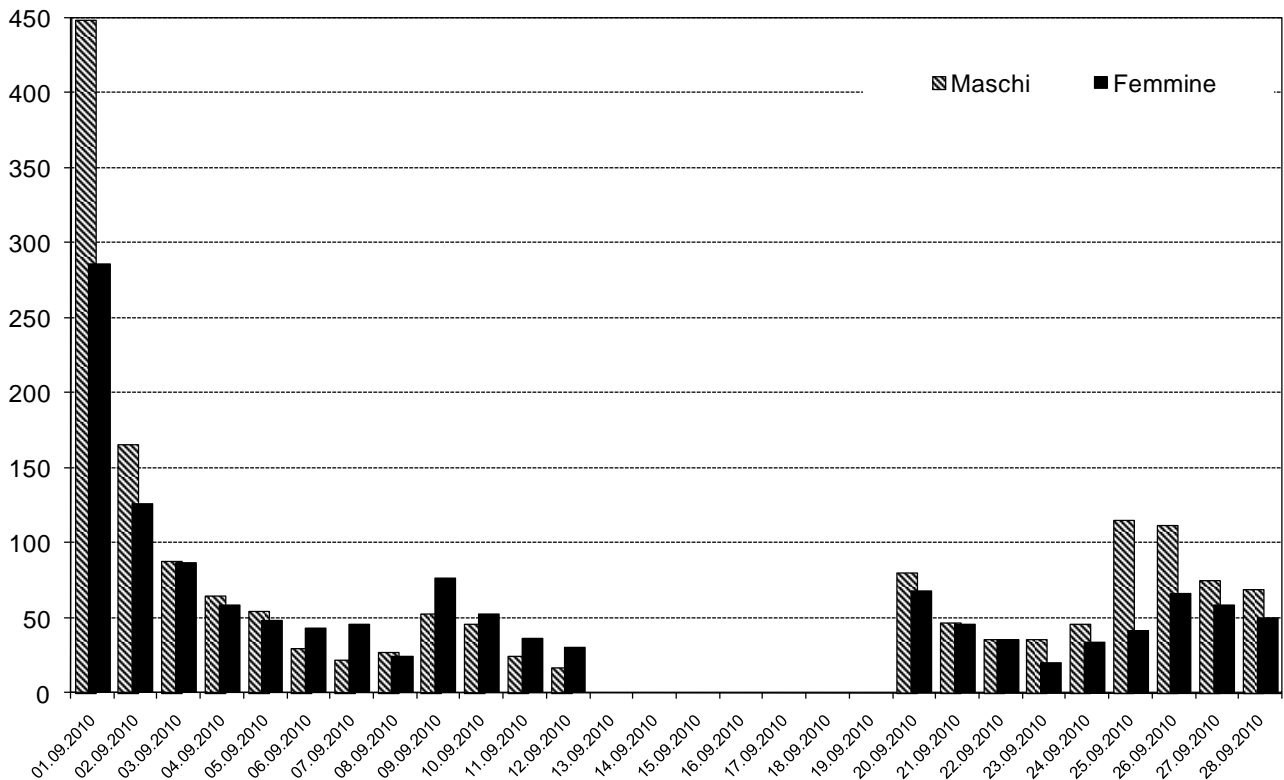


## Quanti sono stati gli abbattimenti nella zona d'influenza delle zone di protezione della selvaggina?

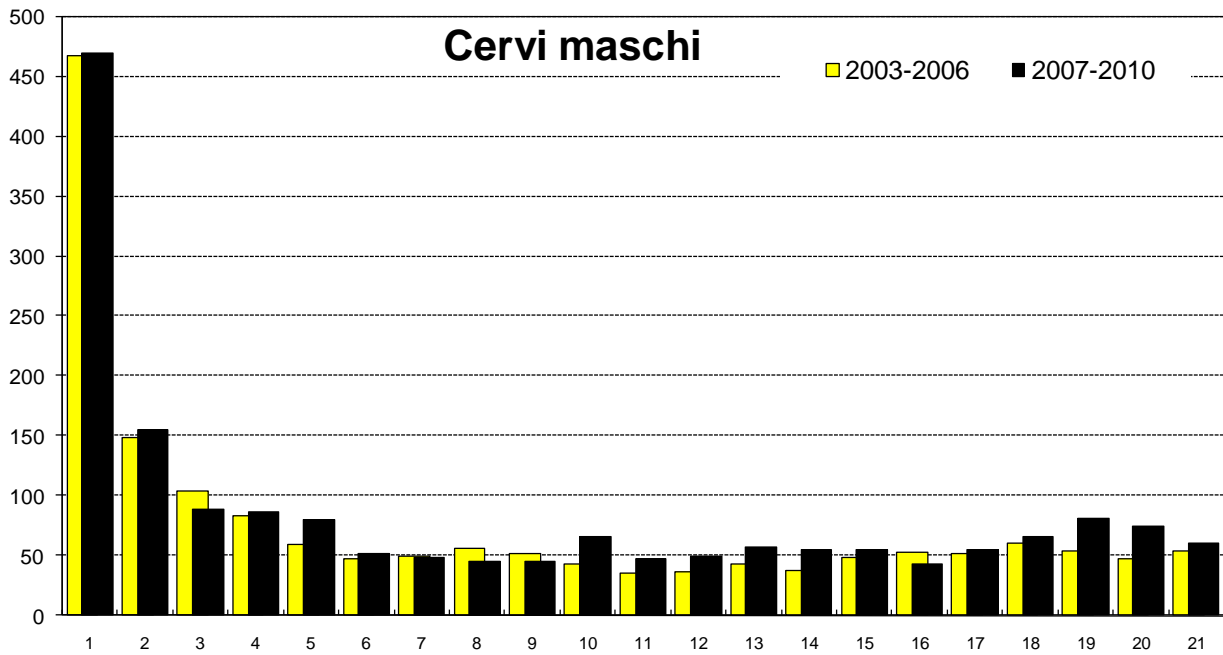
Abbattimenti di cervo nella zona d'influenza delle zone di protezione della selvaggina, sviluppo della percentuale durante la caccia alta



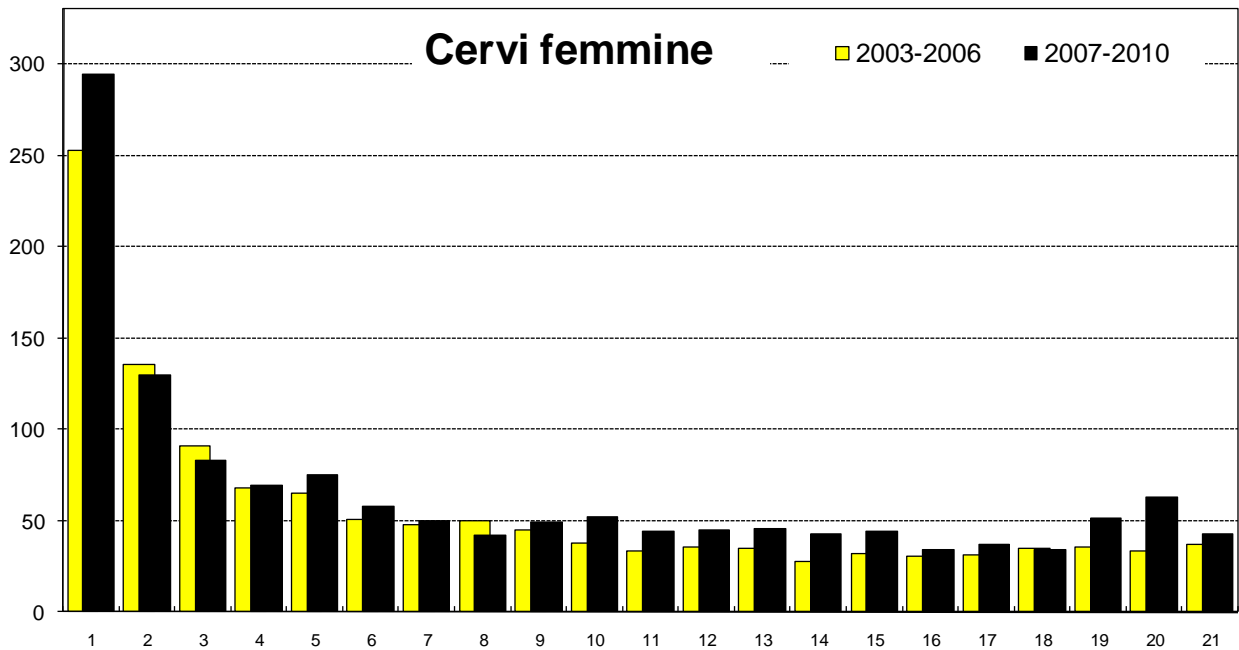
Prelievo giornaliero di cervo durante la caccia alta 2010



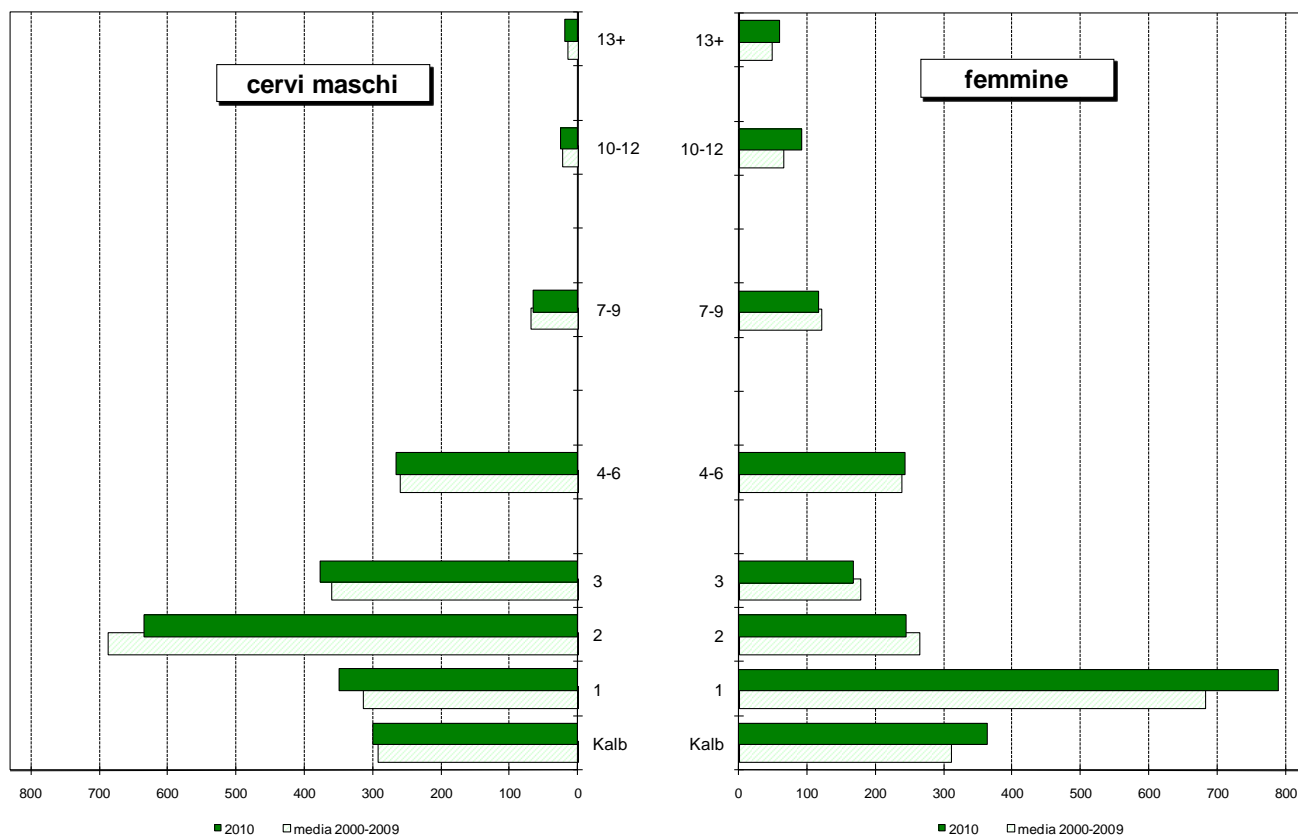
**Prelievo giornaliero di cervo durante la caccia alta, risultati della caccia alta 2007-10 rispetto alla caccia alta 2003-2006, Cantone dei Grigione**



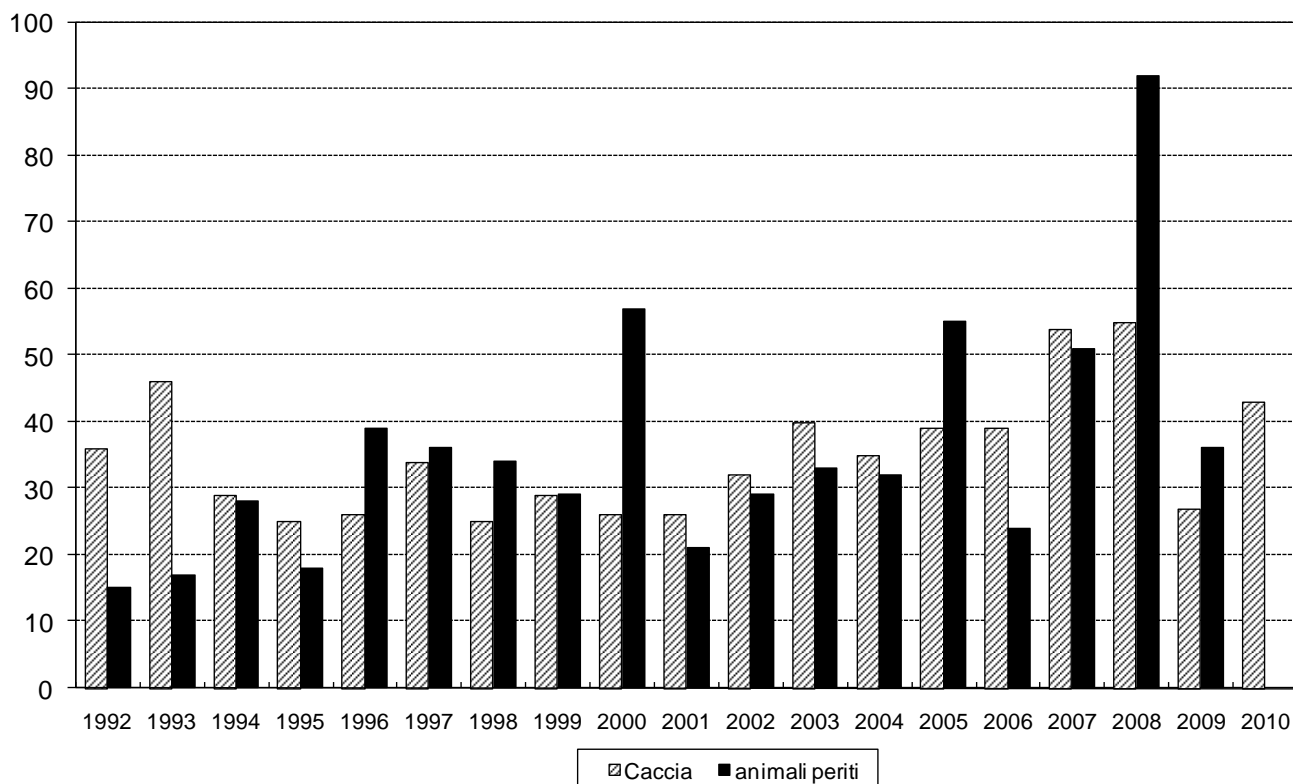
**Prelievo giornaliero di cervo durante la caccia alta, risultati della caccia alta 2007-10 rispetto alla caccia alta 2003-2006, Cantone dei Grigione**



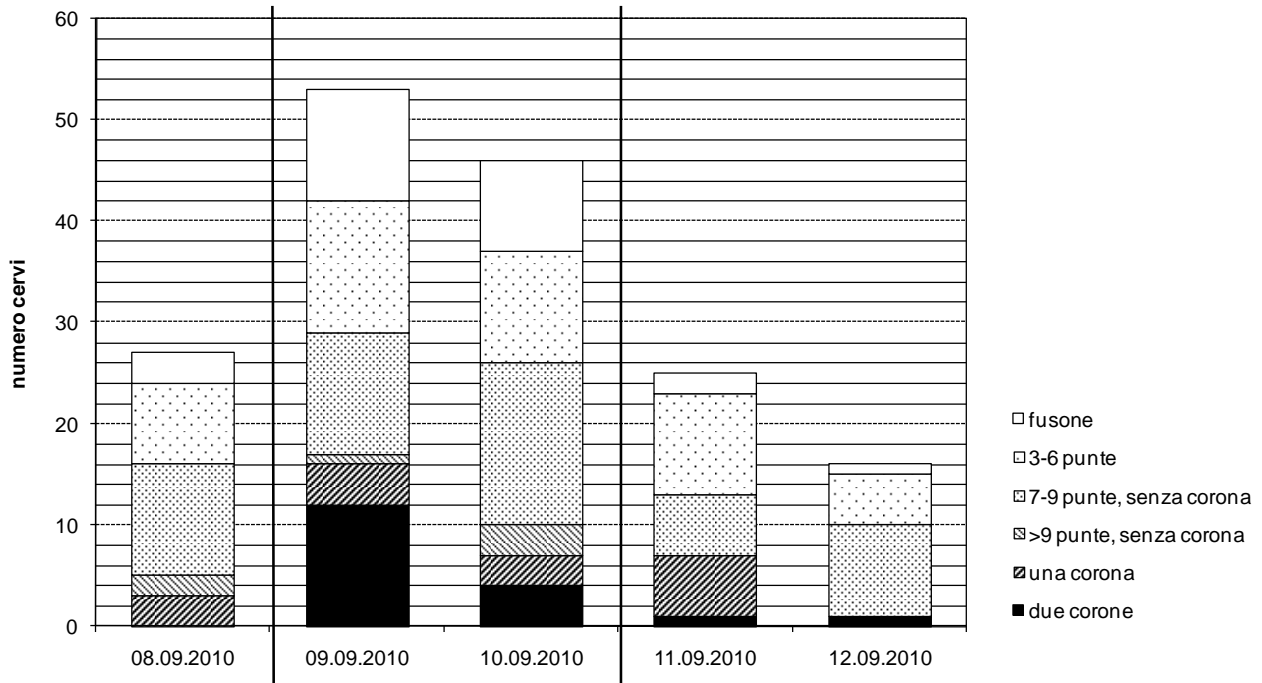
**Struttura dell'età degli abbattimenti di cervo  
2010 rispetto alla media degli anni 2000-2009 nei  
Grigioni, tutti gli abbattimenti**



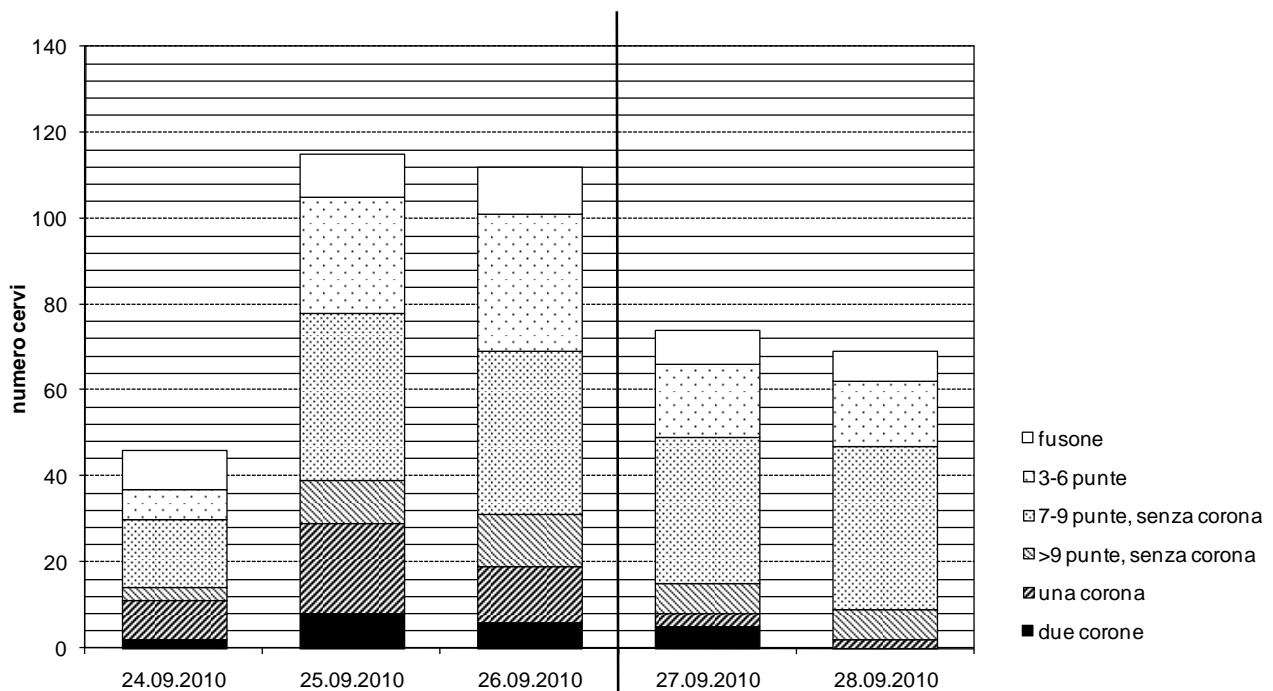
**Sviluppo del prelievo (venatorio e selvaggina perita) nei cervi  
maschi delle classe più di 10 anni, a partire dal 1992, nei Grigioni**



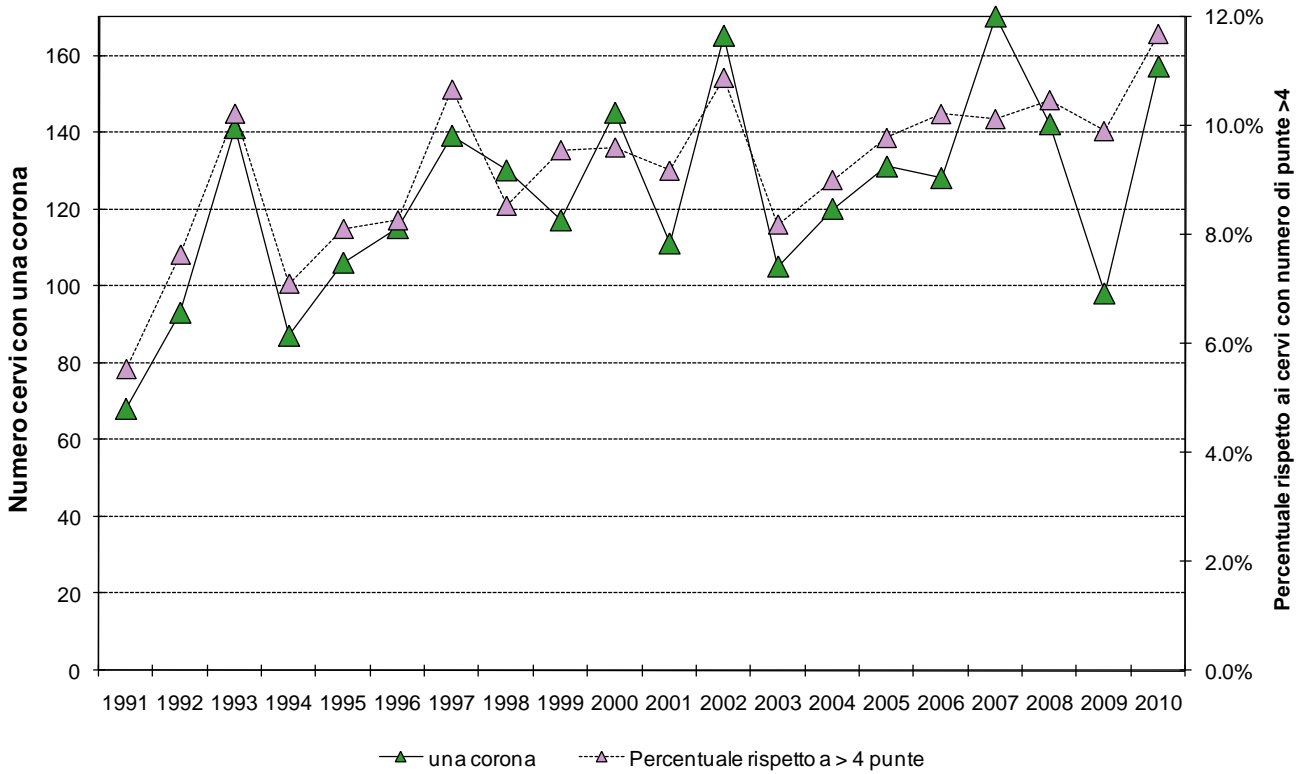
**Cervi maschi abbattuti nel corso dei due giorni in cui il cervo a corona era cacciabile durante la caccia alta (9/10 sett. 2010), differenziati a seconda dello sviluppo del trofeo.**



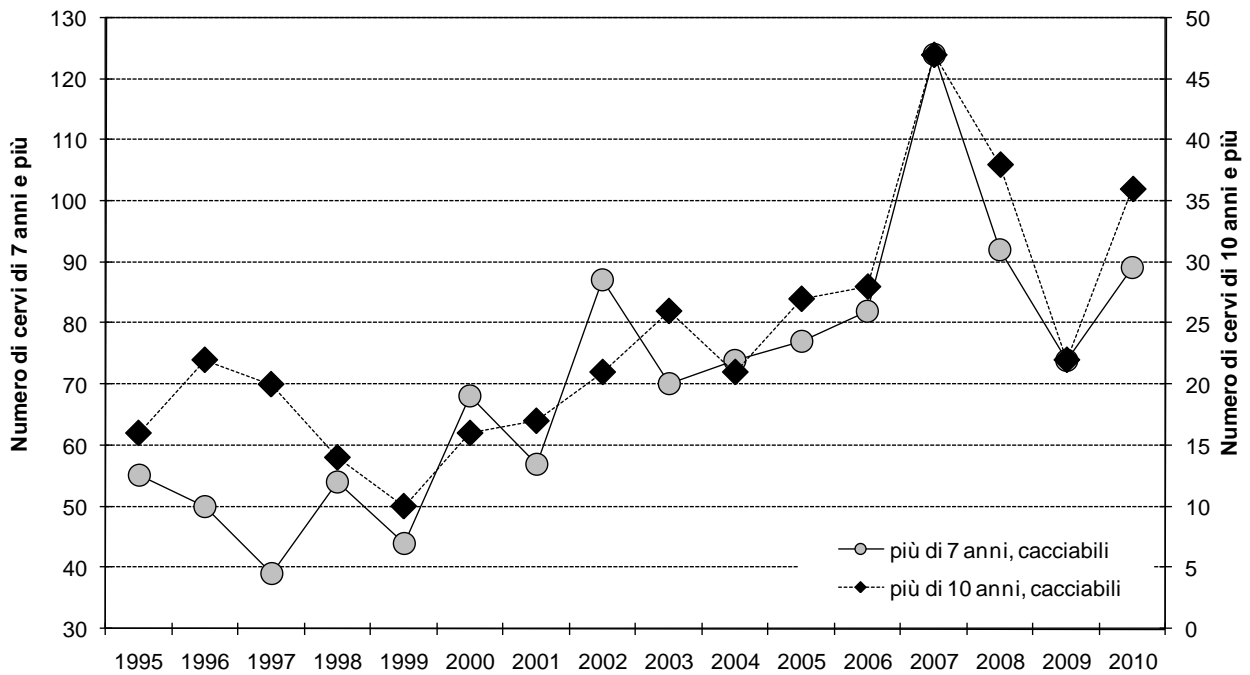
**Cervi maschi abbattuti durante il prolungamento (25.-28.9.2010) della caccia alta, differenziati a seconda dello sviluppo del trofeo**



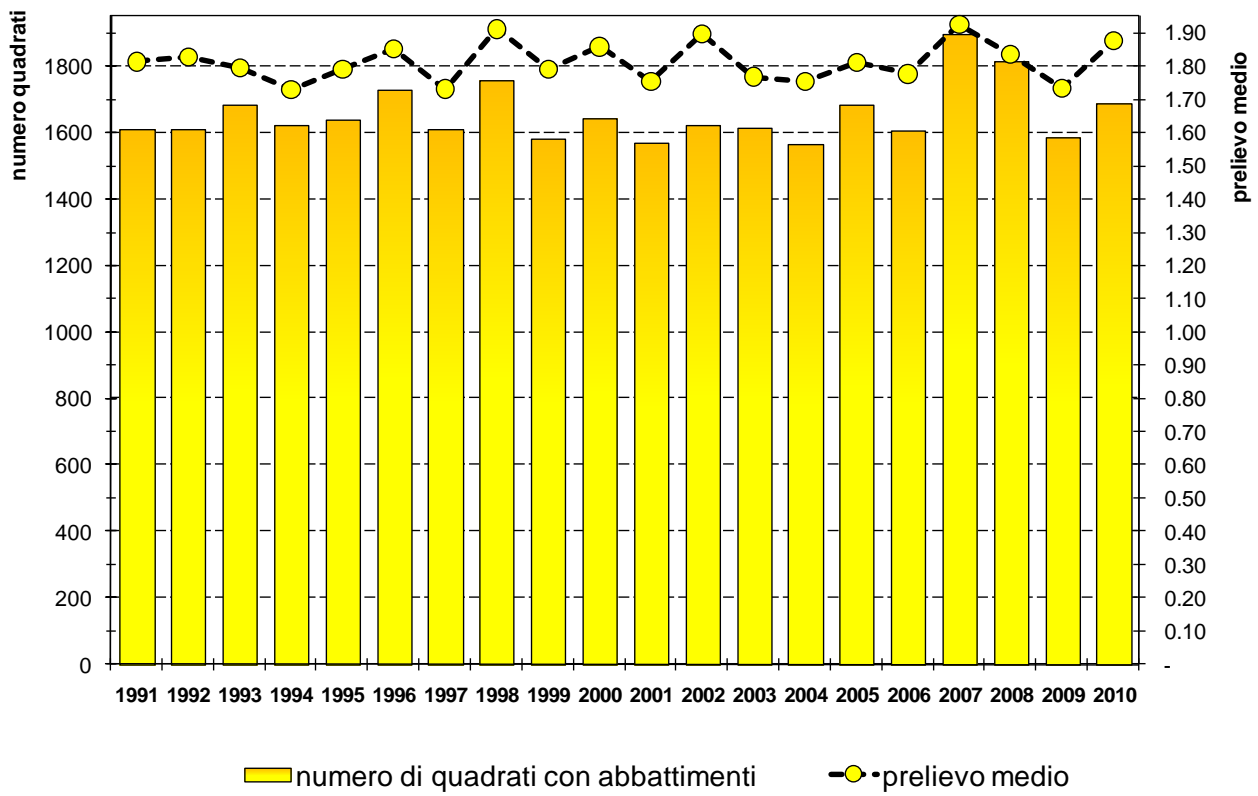
### Cervi con una corona abbattuti nei Grigioni, 1991 - 2010, tutte le cacce



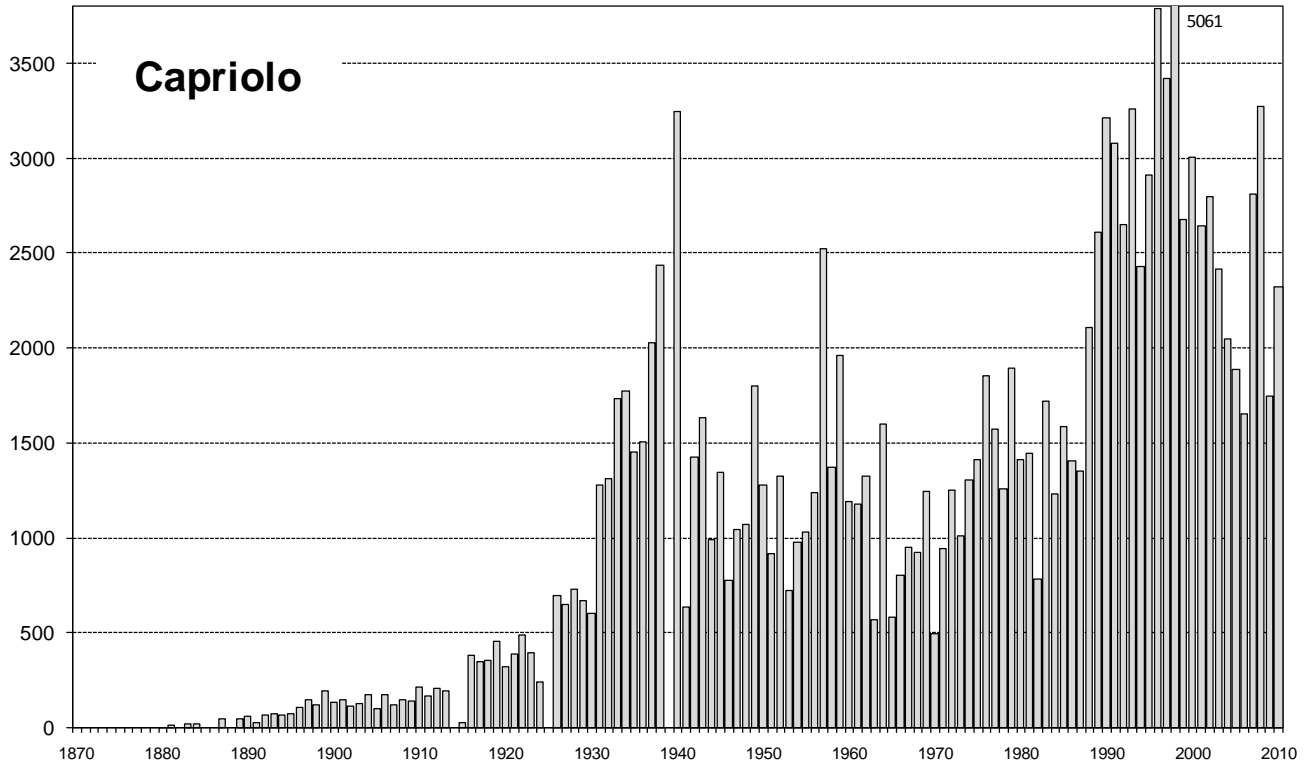
### Cervi cacciabili, abbattuti, delle classi media e vecchia Cantone dei Grigioni, caccia alta



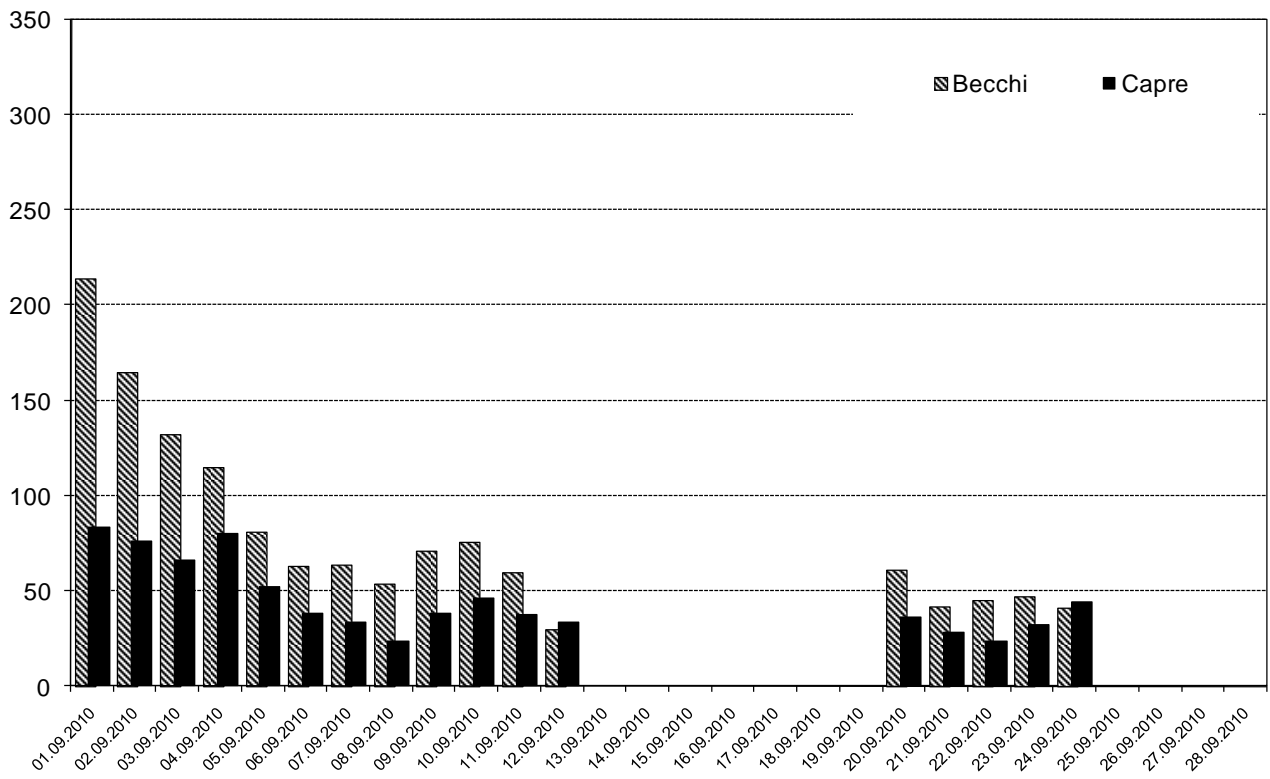
**Valutazione delle cartine della distribuzione dei luoghi d'abbattimento,  
cervo 1991- 2010, caccia alta**



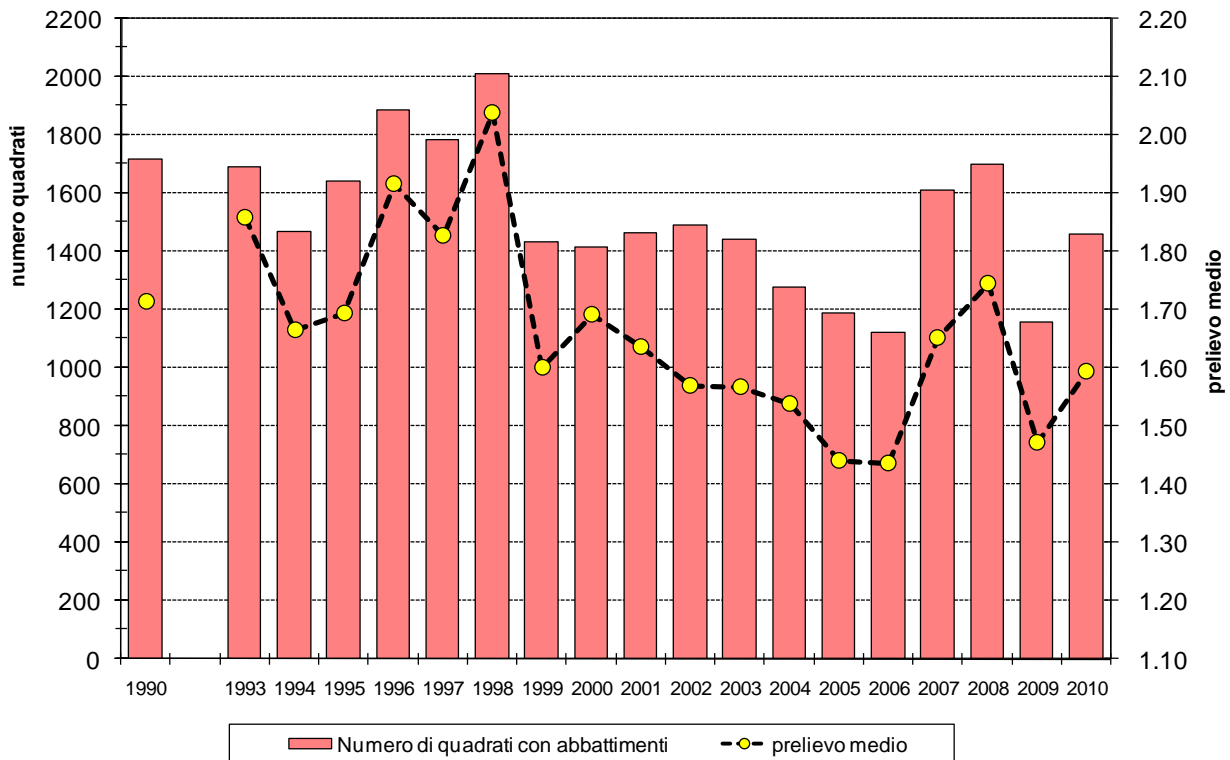
Sviluppo del prelievo venatorio Grigioni 1872 - 2010, tutte le cacce



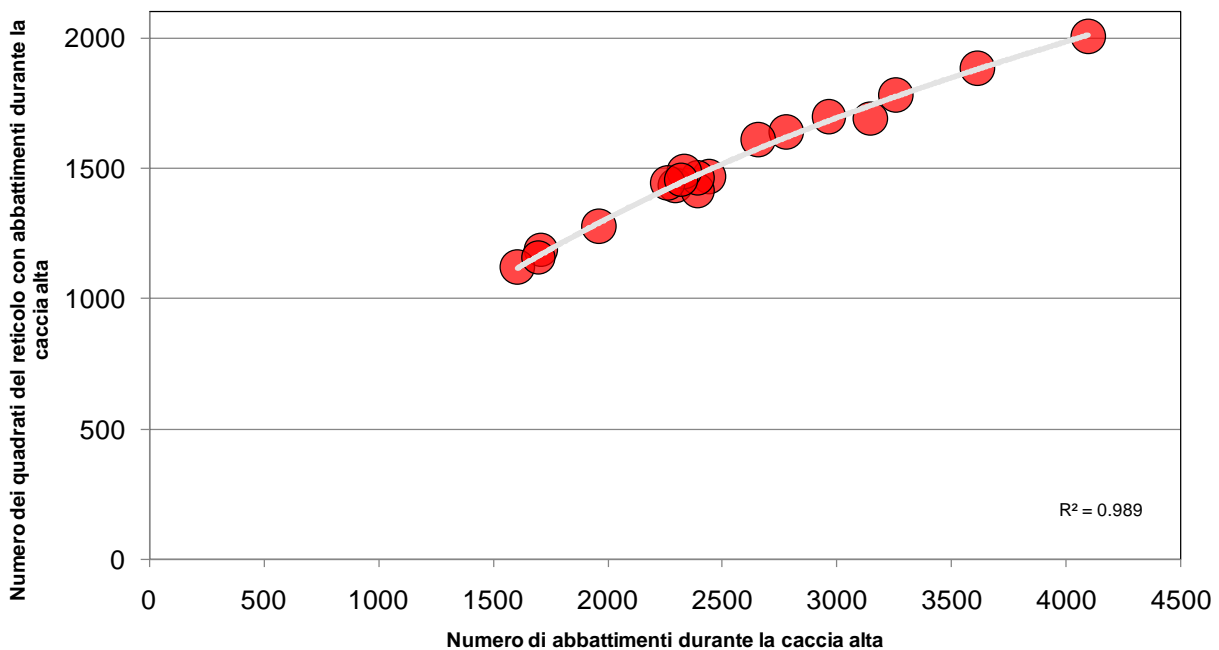
Prelievo giornaliero di cervo durante la caccia alta 2010



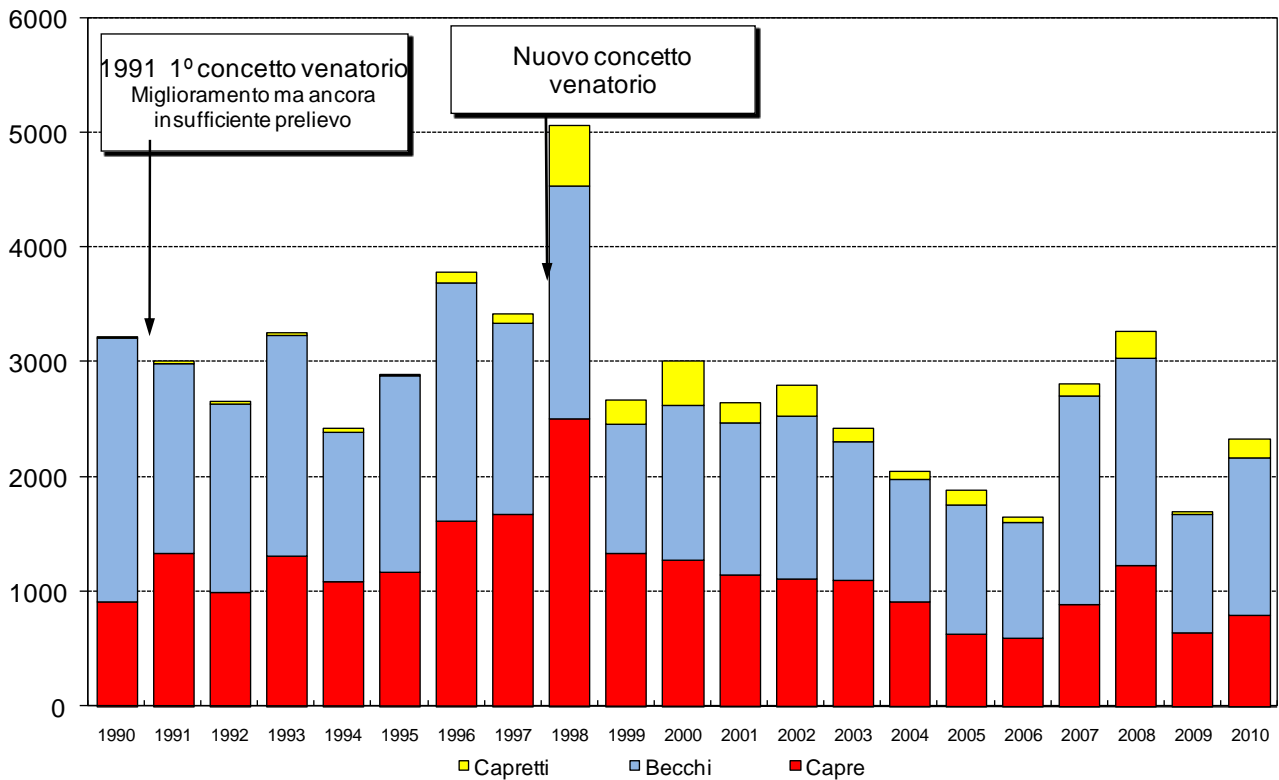
### Valutazione delle cartine della distribuzione dei Luoghi di prelievo 1990, 1993-2010, capriolo, cacce alte



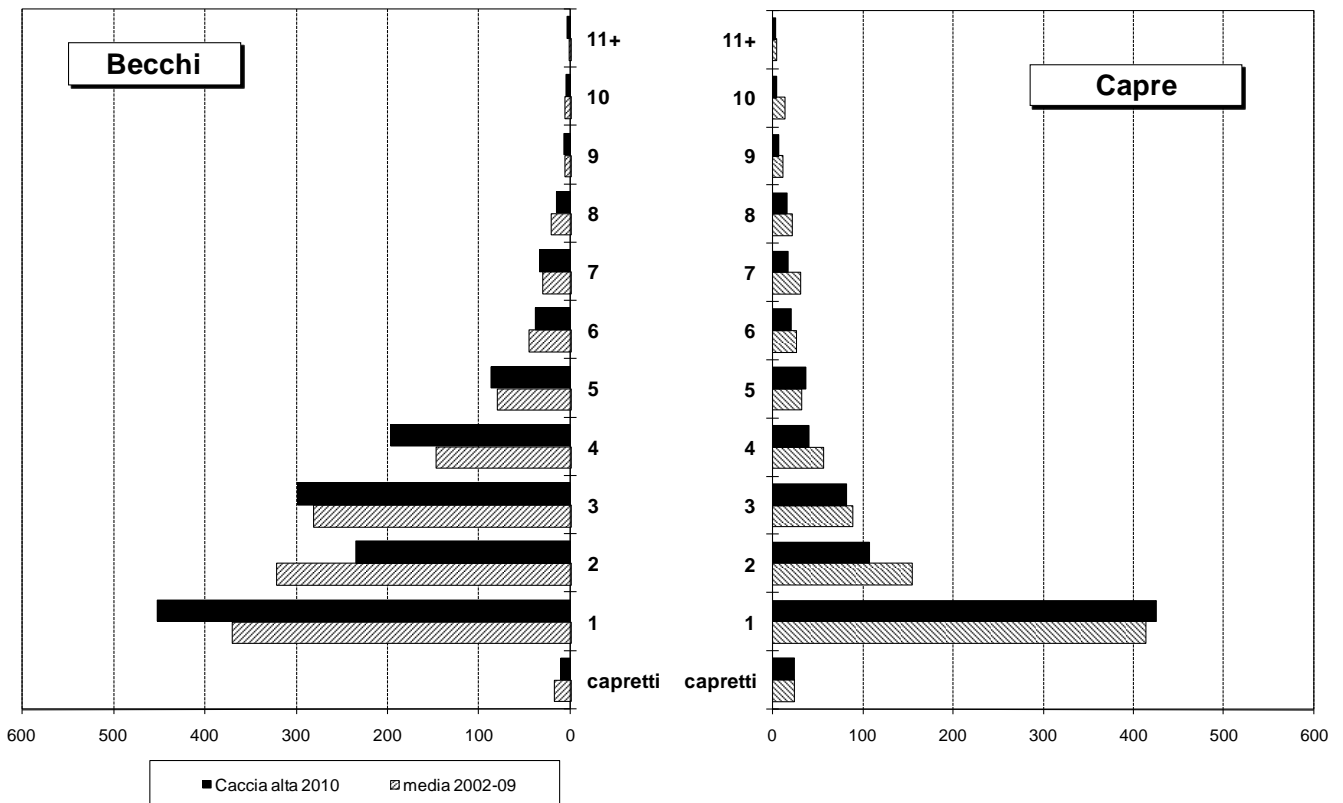
### Dal capriolo l'incremento dell'effettivo si rispecchia su una maggiore superficie di presenza, numero di abbattimenti e numero di quadrati con abbattimenti 1992-2010



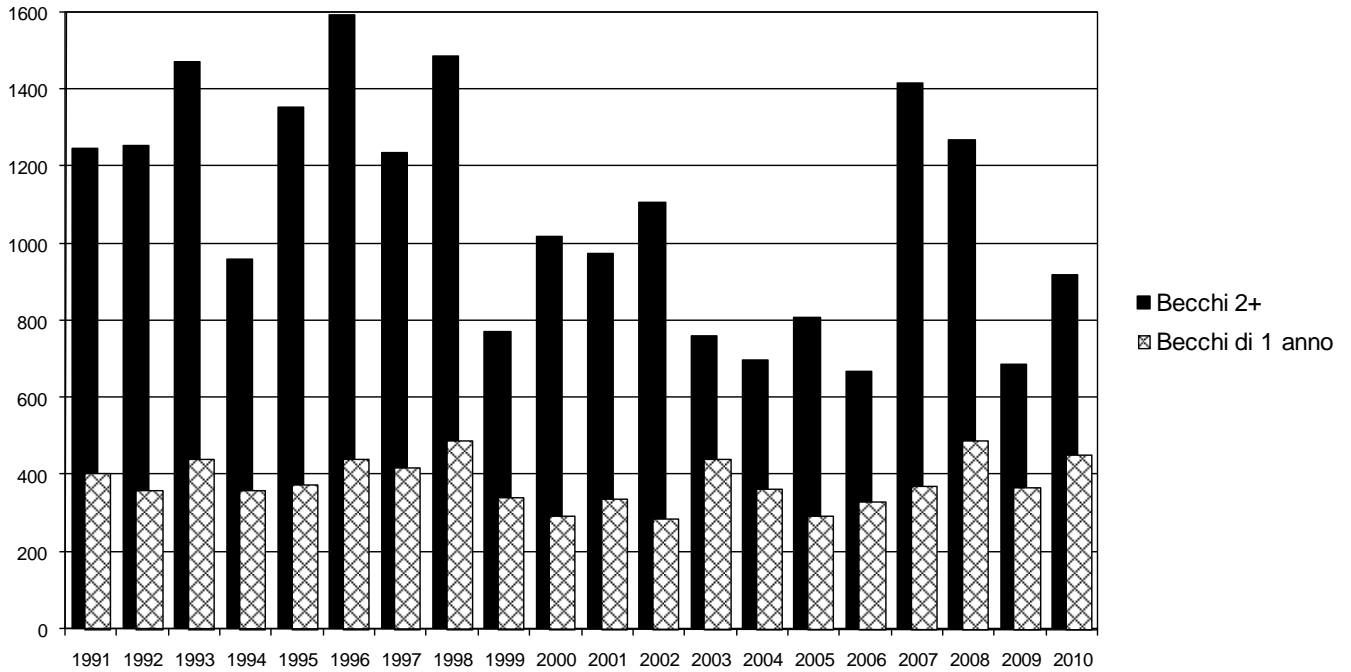
## Ripartizione del prelievo di capriolo 1990 - 2010, nei Grigioni, tutte le cacce



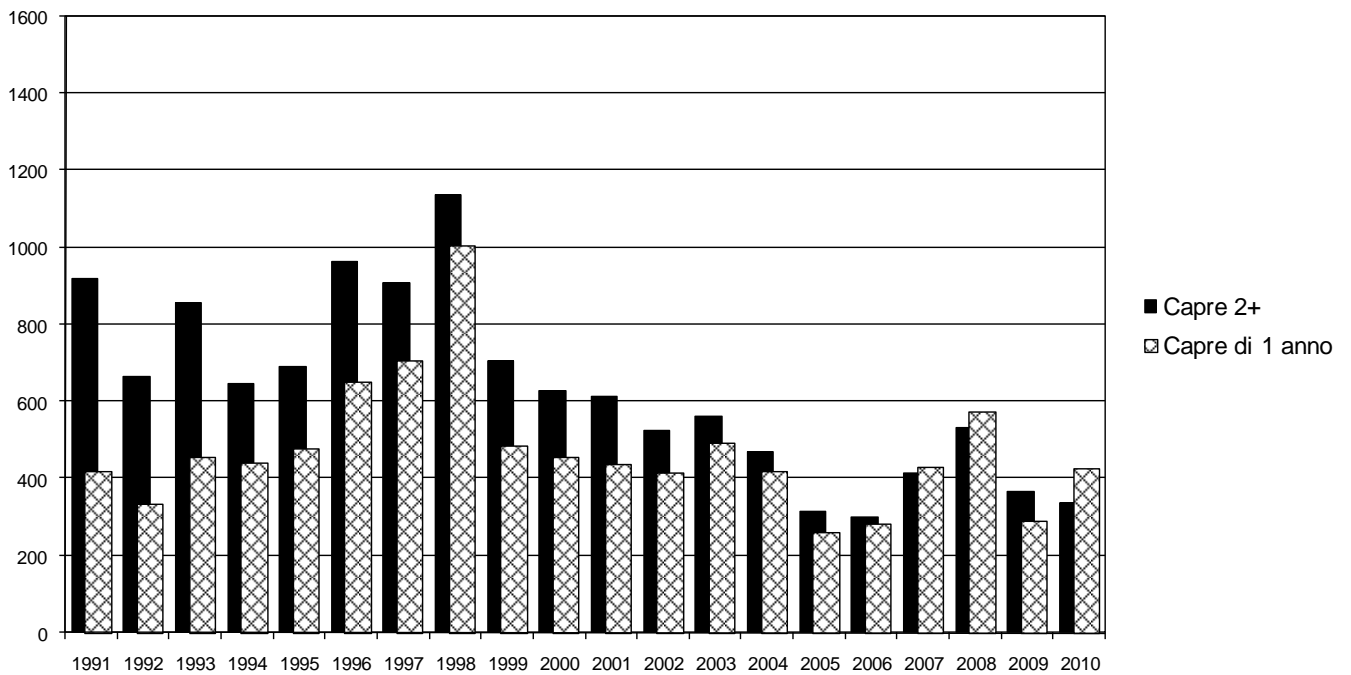
## Struttura dell'età degli abbattimenti di capriolo 2010 rispetto alla media degli anni 2002-2009 nei Grigioni, caccia alta



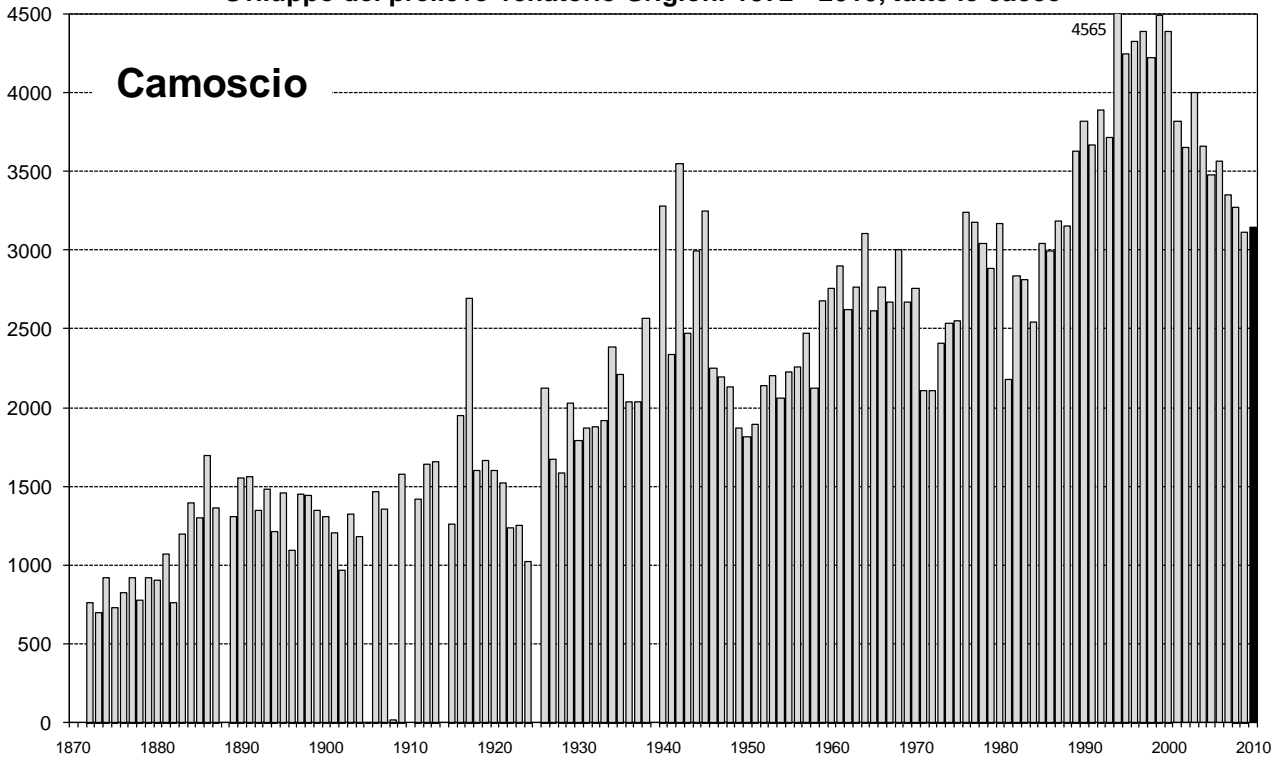
### Sviluppo del prelievo di caccia alta dal 1991, per il capriolo maschio



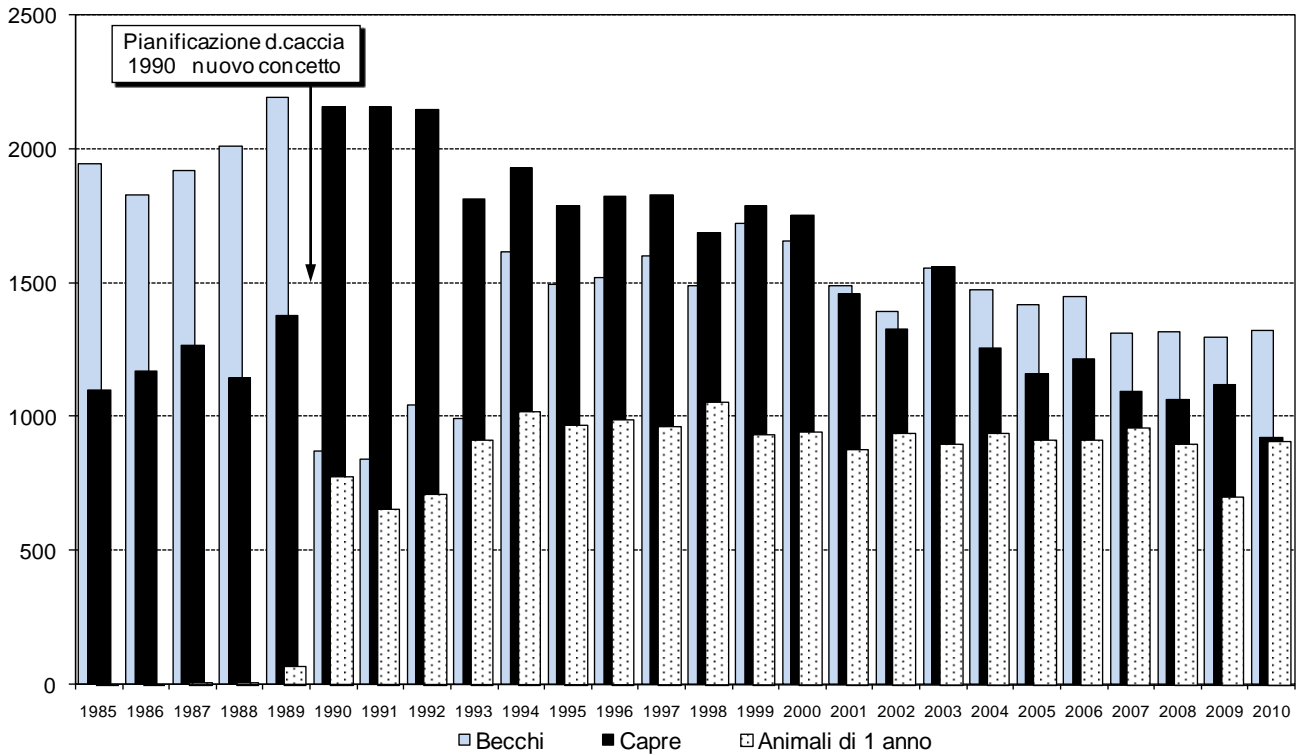
### Sviluppo del prelievo di caccia alta dal 1991, per il capriolo femmina



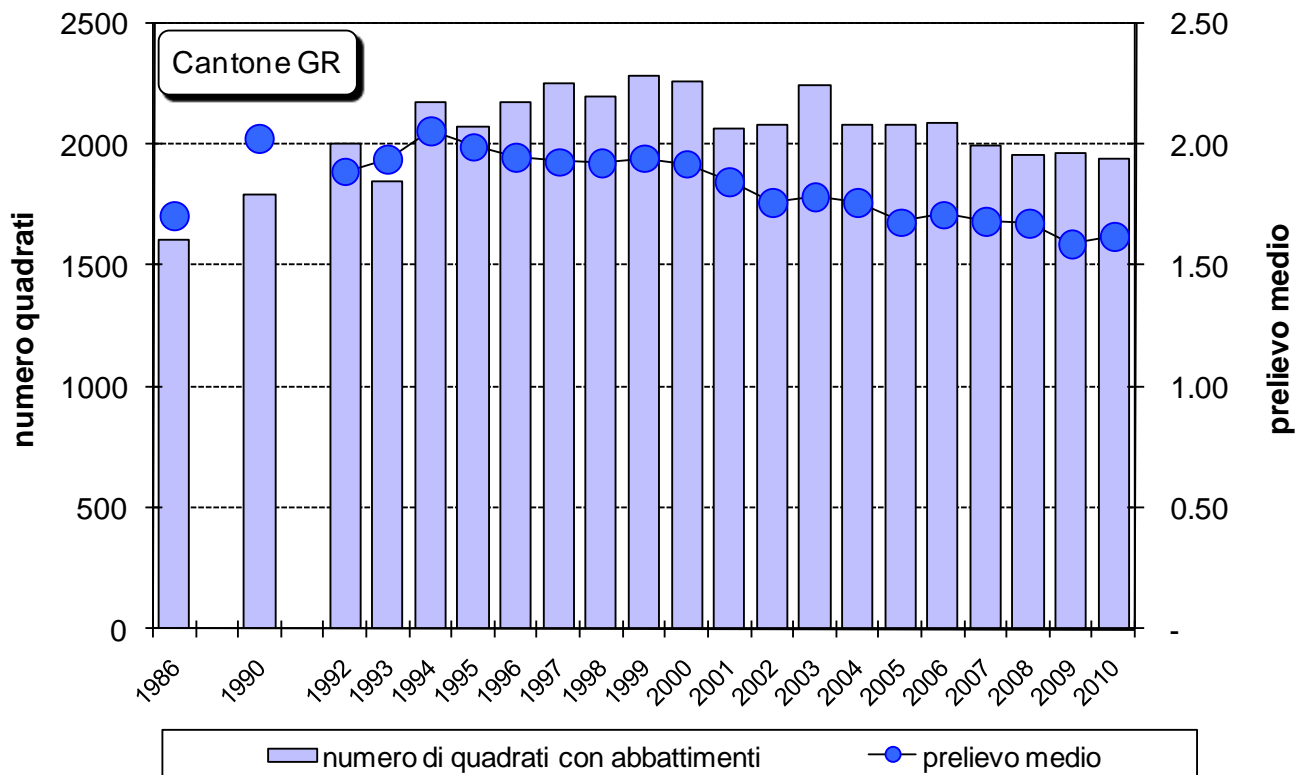
Sviluppo del prelievo venatorio Grigioni 1872 - 2010, tutte le cacce



Prelievo di camosci 1985 - 2010 nei Grigioni, ripartito in capre, becchi e camosci di 1 anno

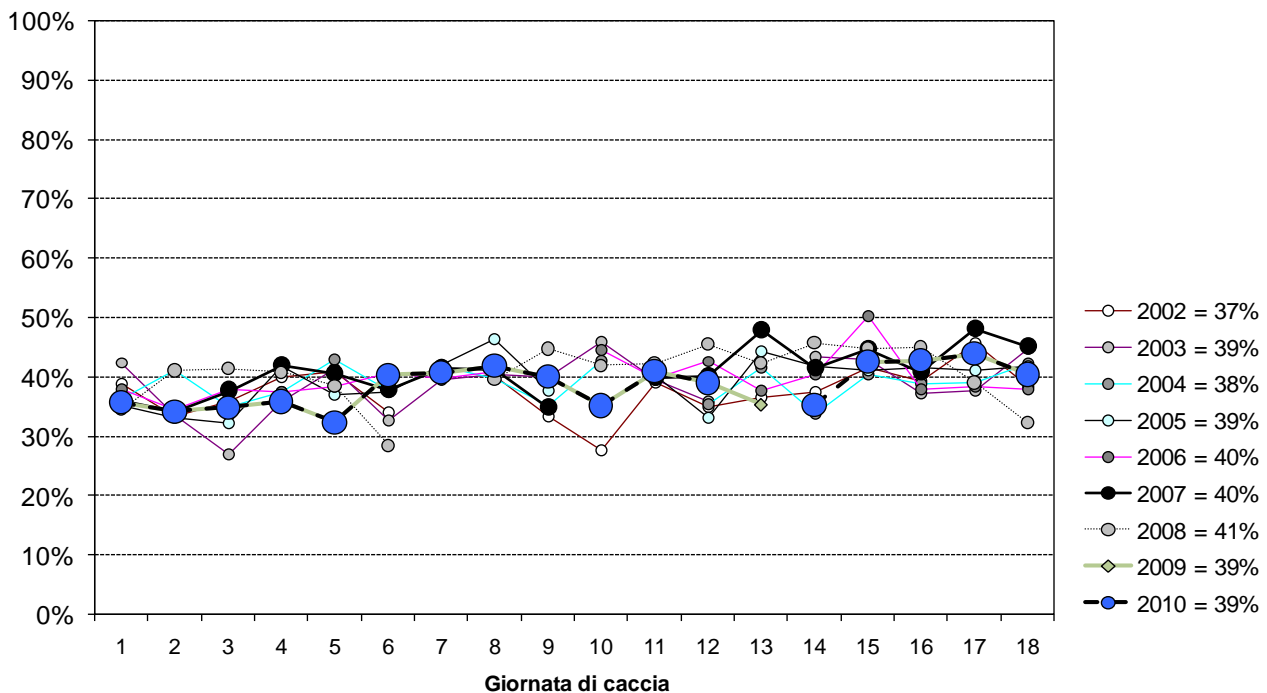


## Valutazione delle cartine della distribuzione dei luoghi d'abbattimento, camoscio, caccia alta

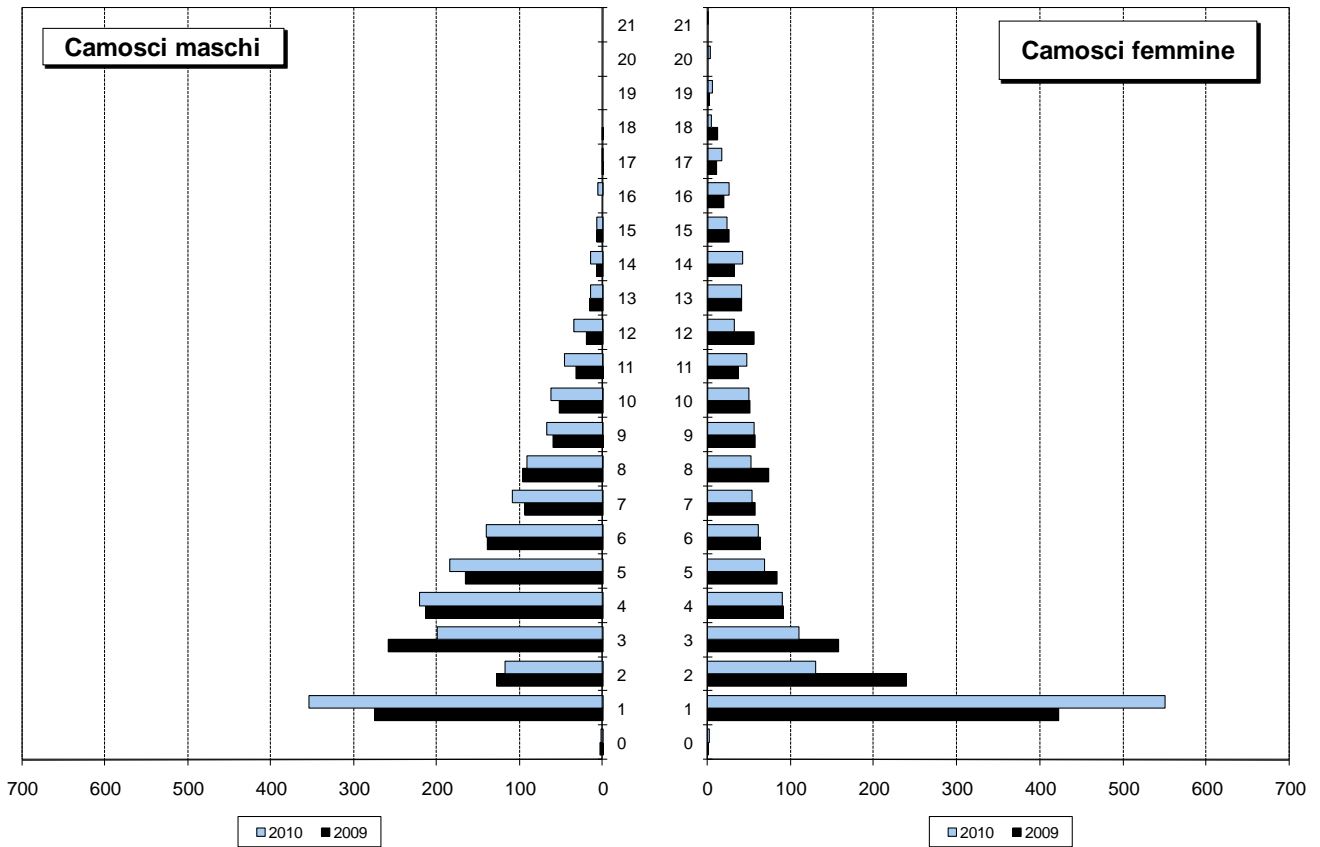


**Quanti sono stati gli abbattimenti nella zona d'influenza delle zone di protezione della selvaggina?**

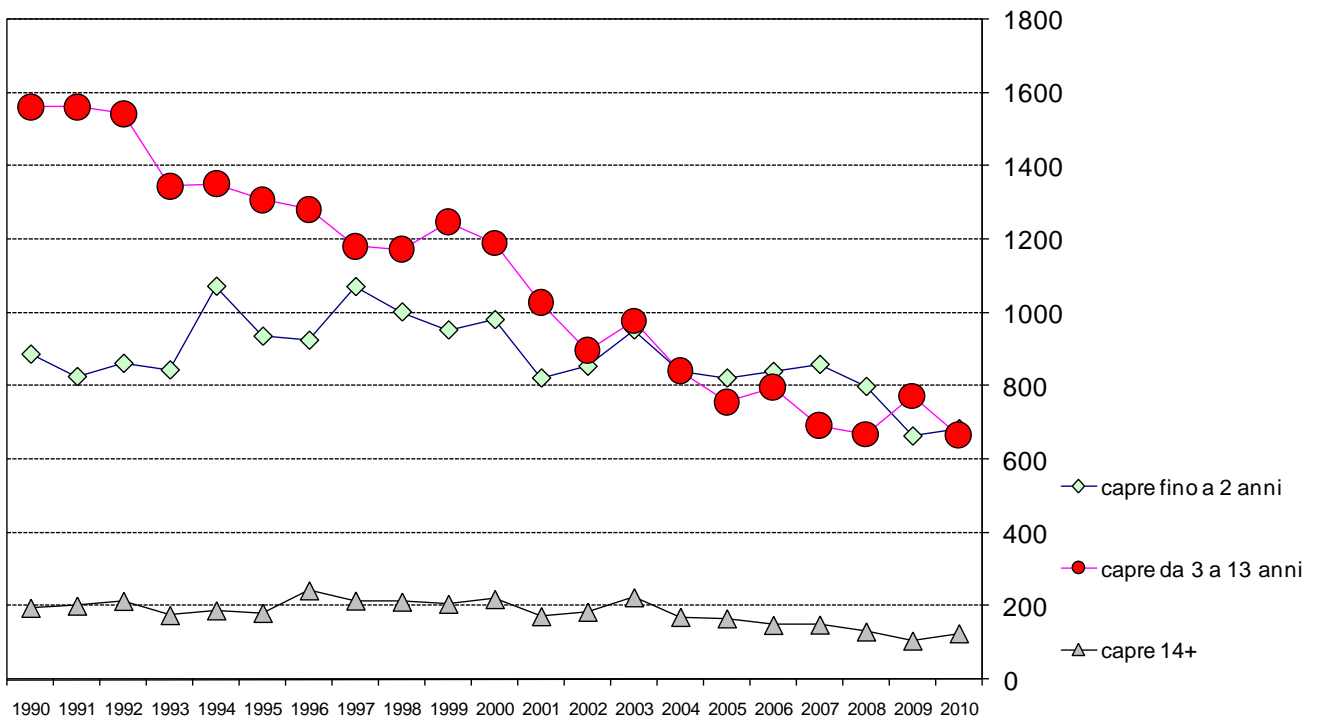
**Abbattimenti di camoscio nella zona d'influenza delle zone di protezione della selvaggina, sviluppo della percentuale durante la caccia alta**



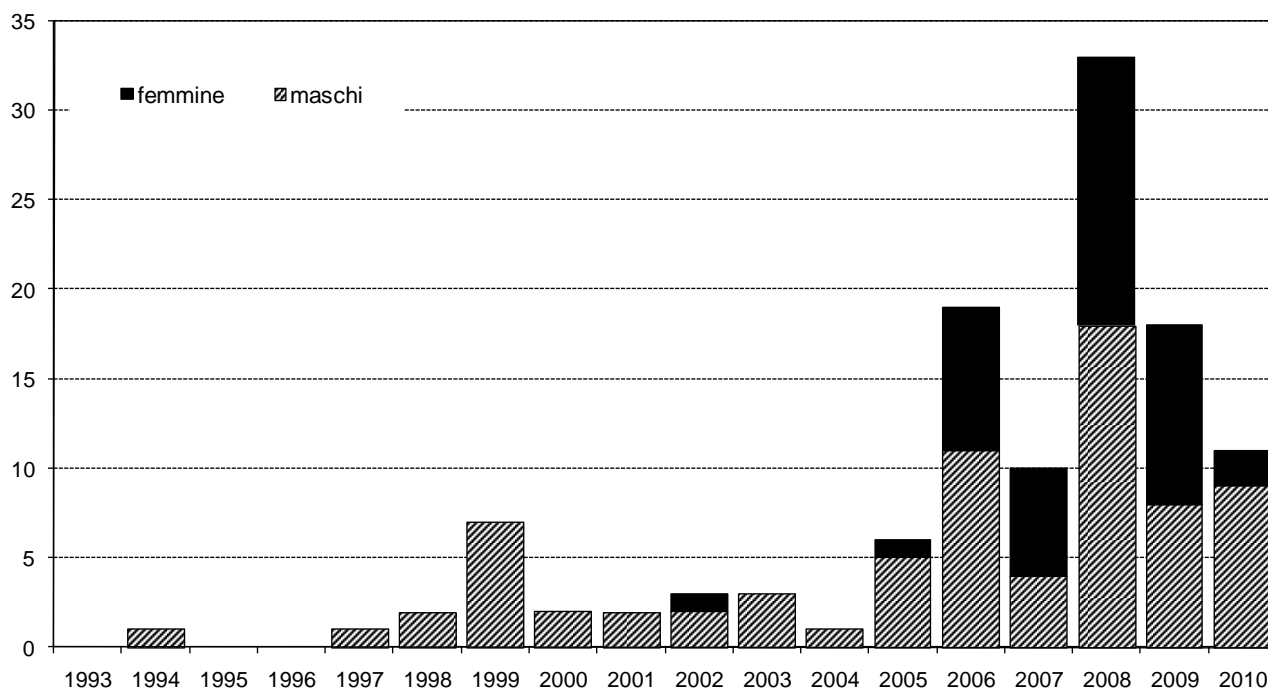
**Struttura dell'età degli abbattimenti di camoscio  
2010 rispetto al 2009 nei Grigioni**



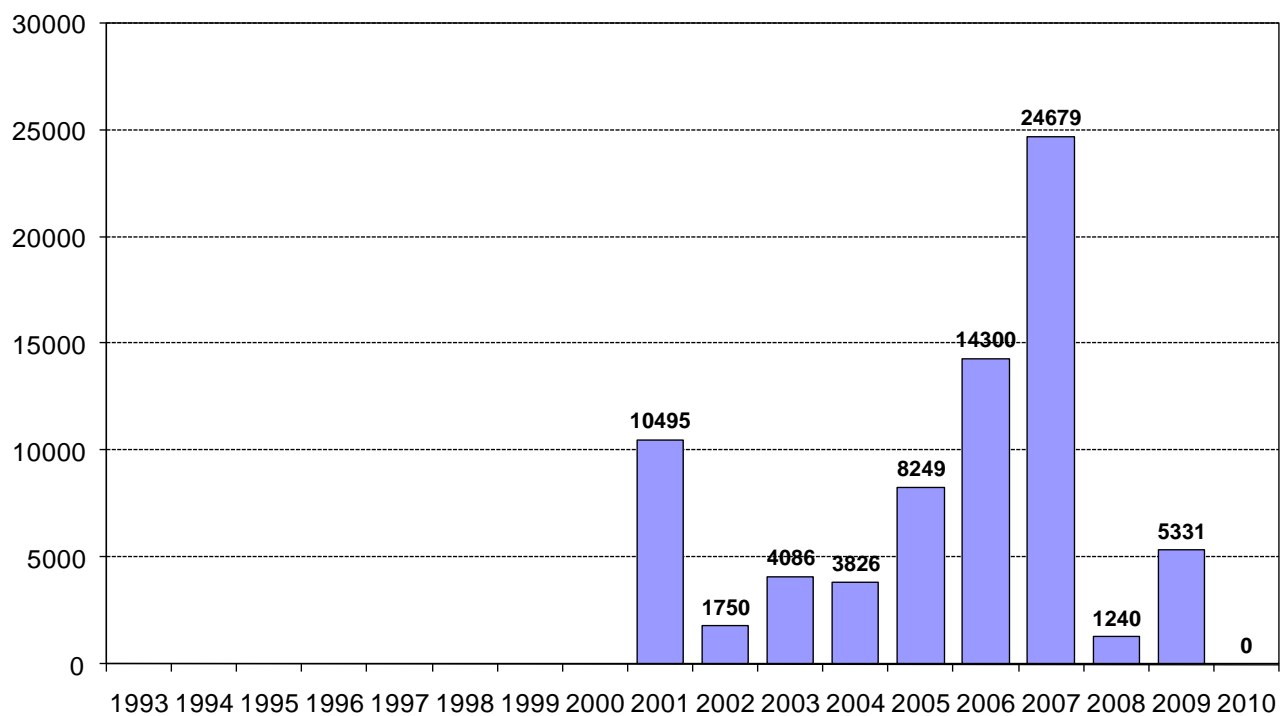
**Sviluppo del prelievo venatorio nelle capre, per categoria di età**



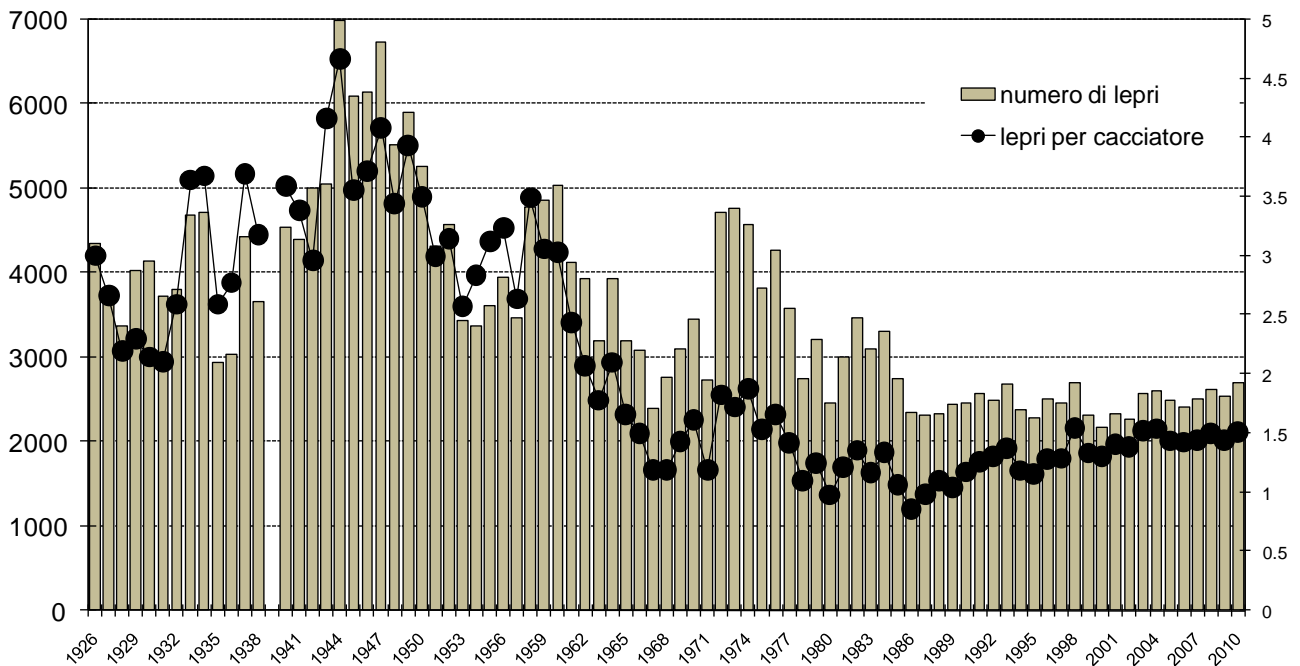
### Numero cinghiali abbattuti o ritrovato morti per anno venatorio nei Grigioni



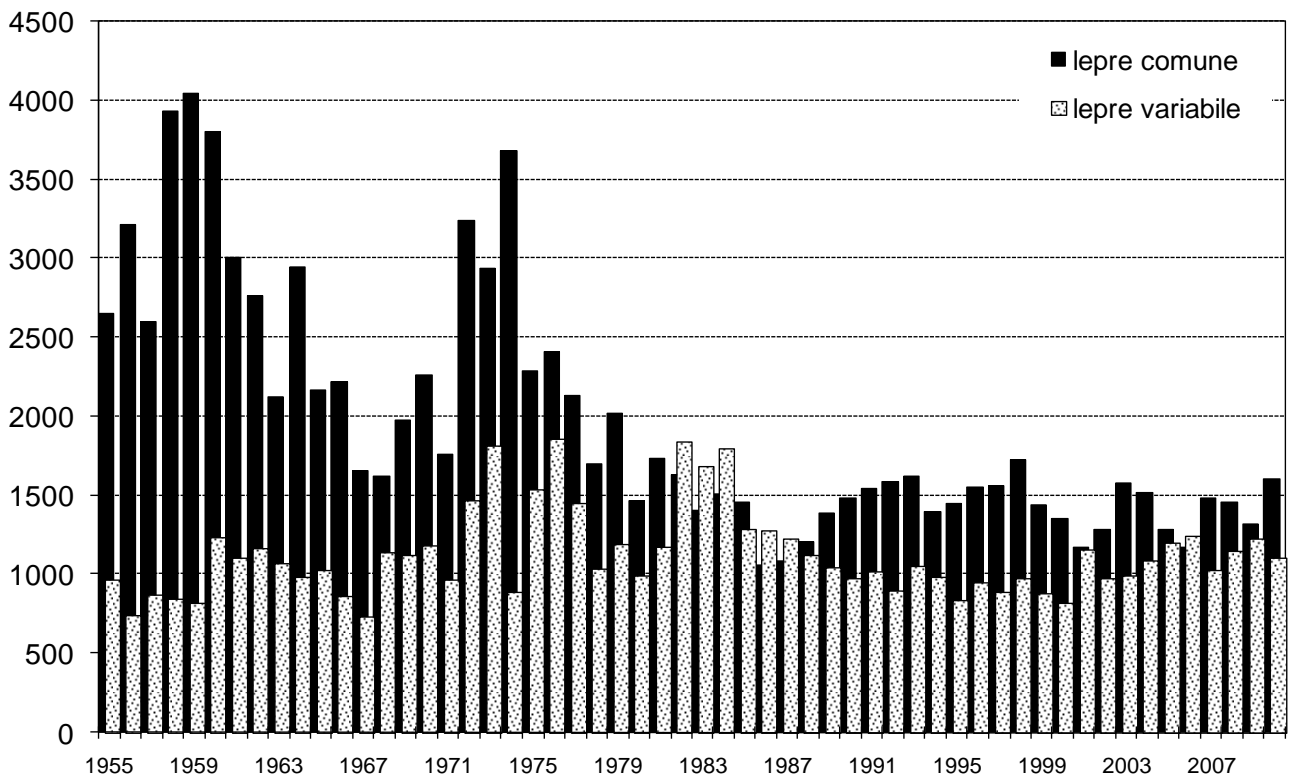
### Danni causati dai cinghiali in Mesolcina, pagato in fr.



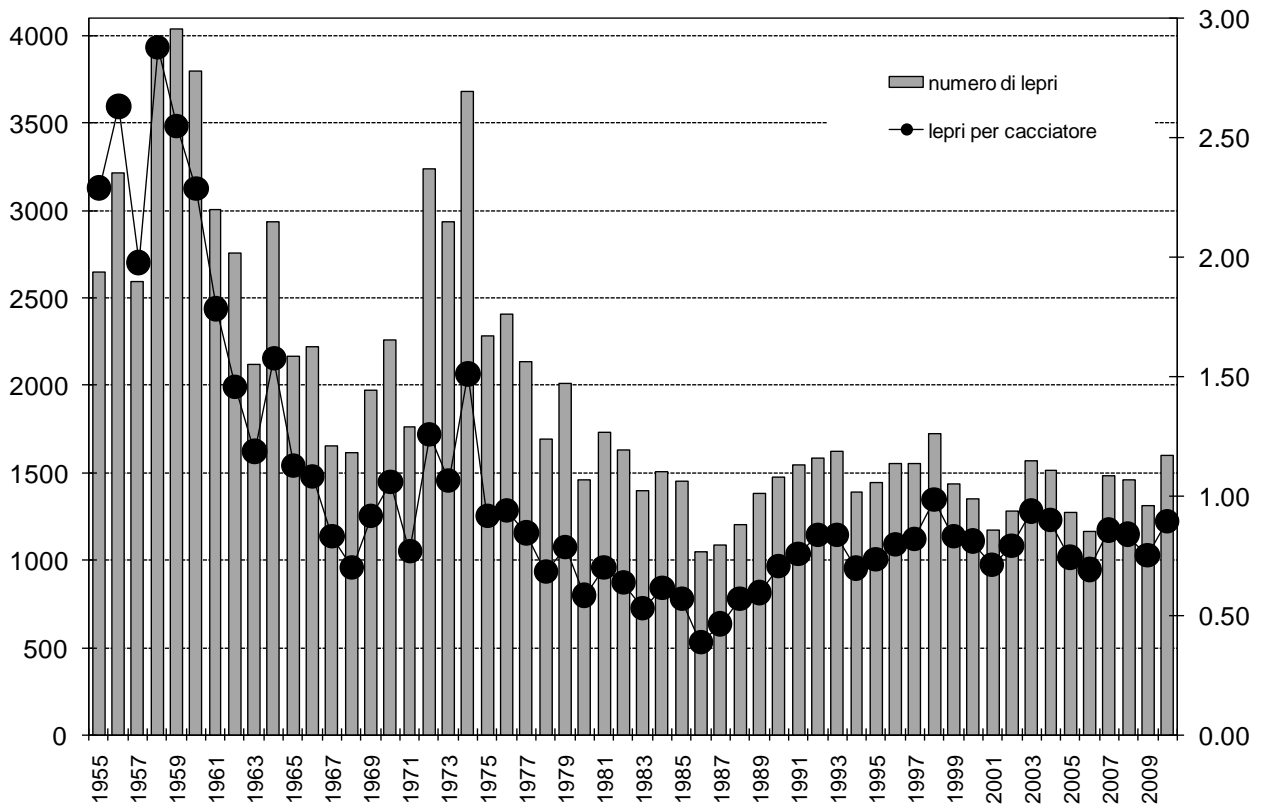
## Prelievo di lepre e numero di capi per cacciatore dal 1926, nei Grigioni



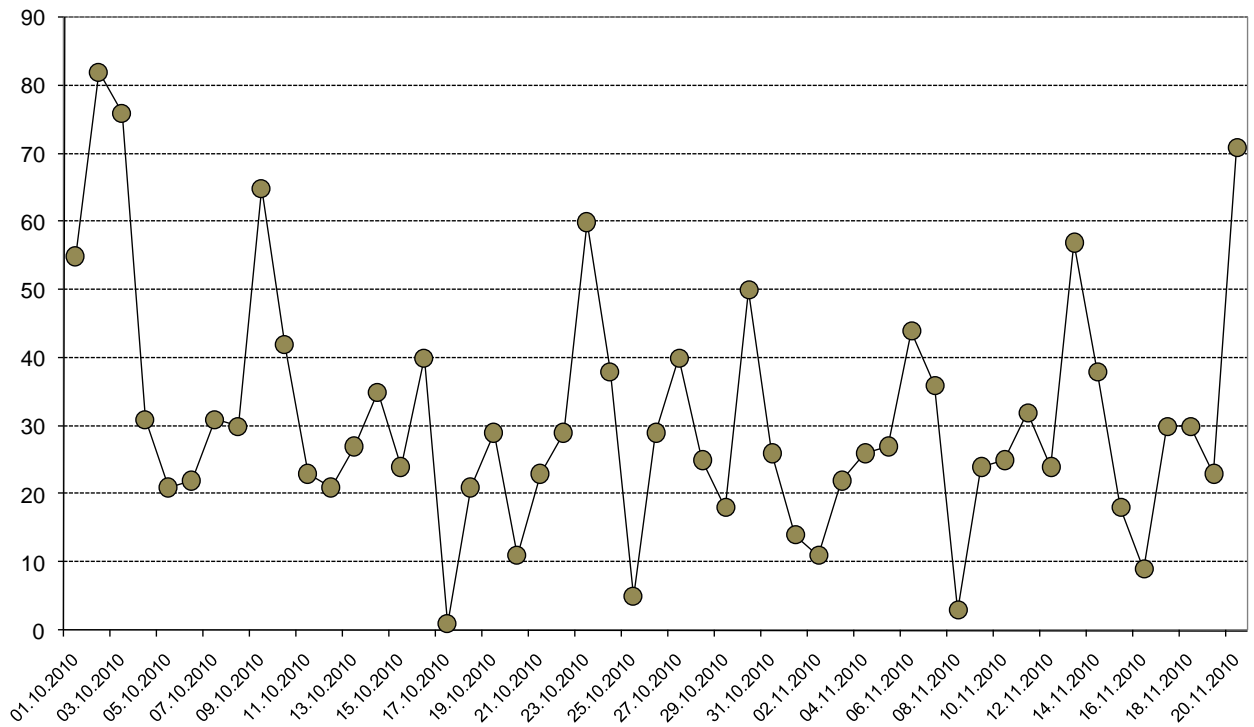
## Prelievo di caccia bassa nei Grigioni, 1955 - 2010 Lepre comune e lepre variabile



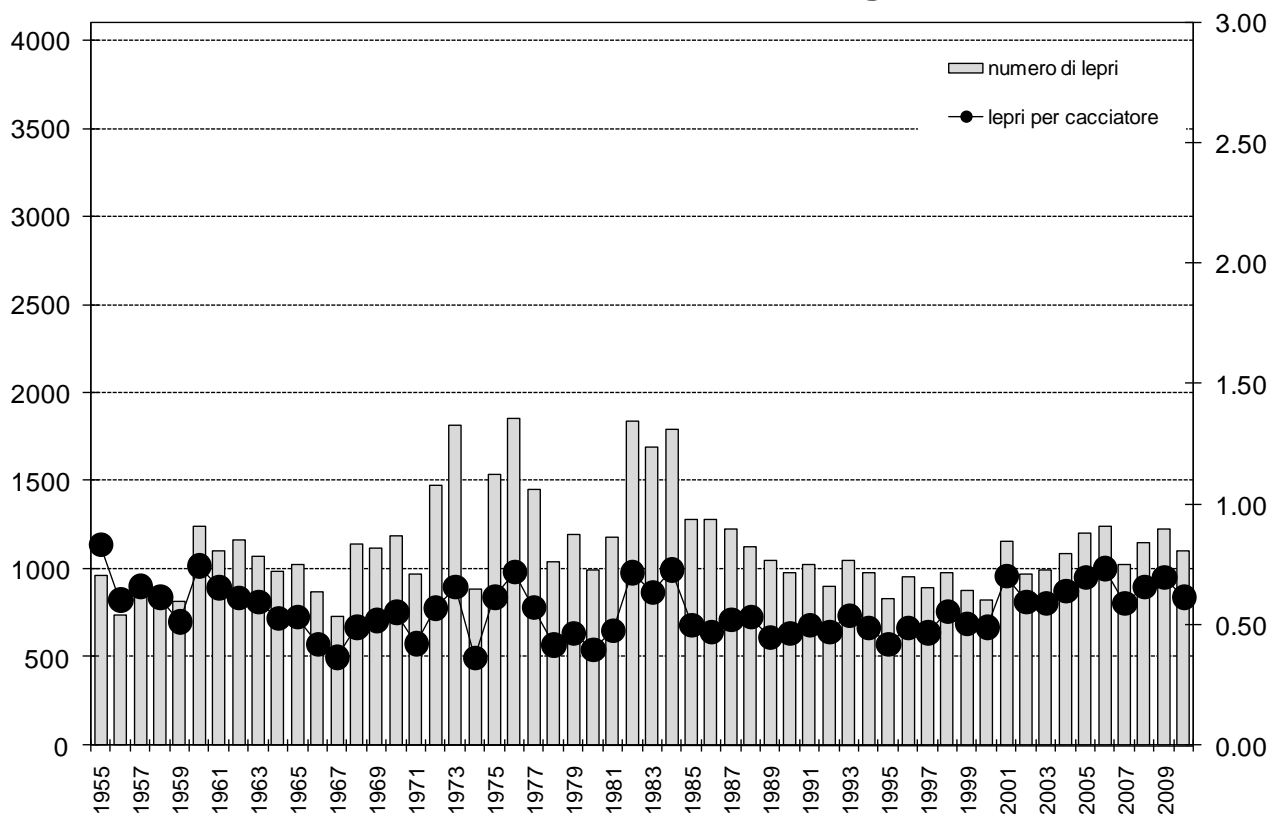
## Prelievo di lepre comune e numero di capi per cacciatore dal 1955 nei Grigioni



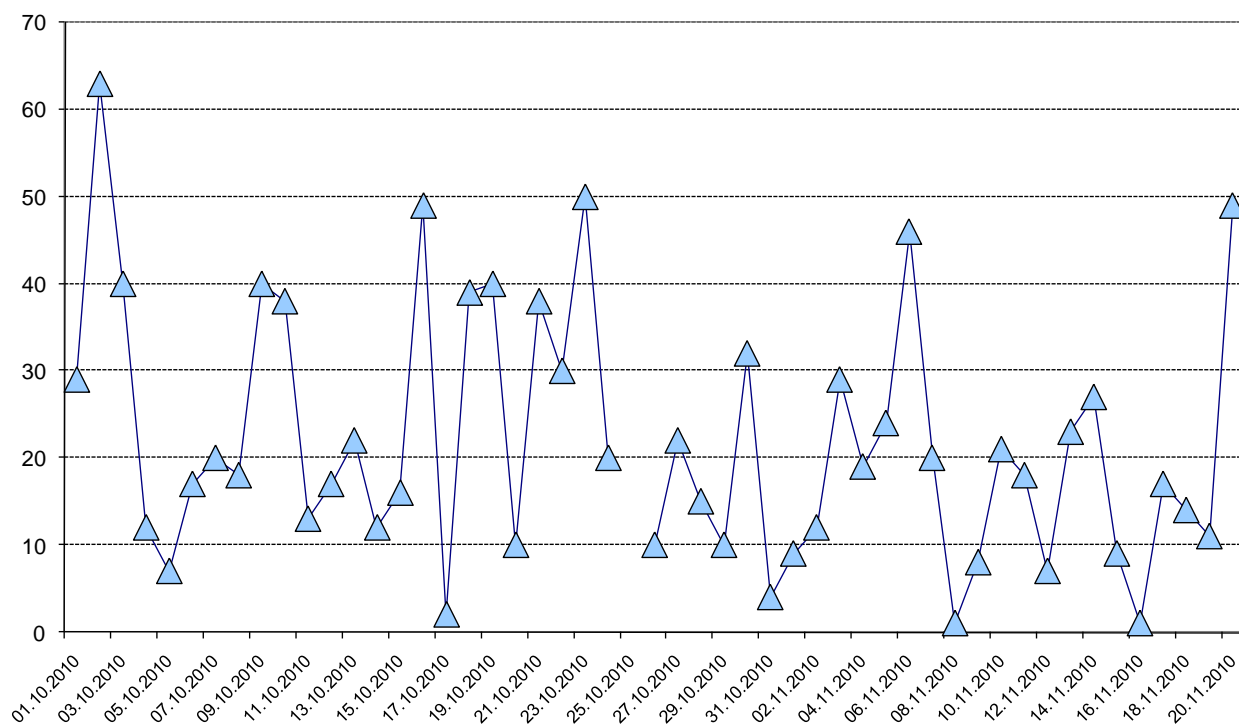
## Prelievo giornaliero di lepre comune nel corso della caccia bassa 2010



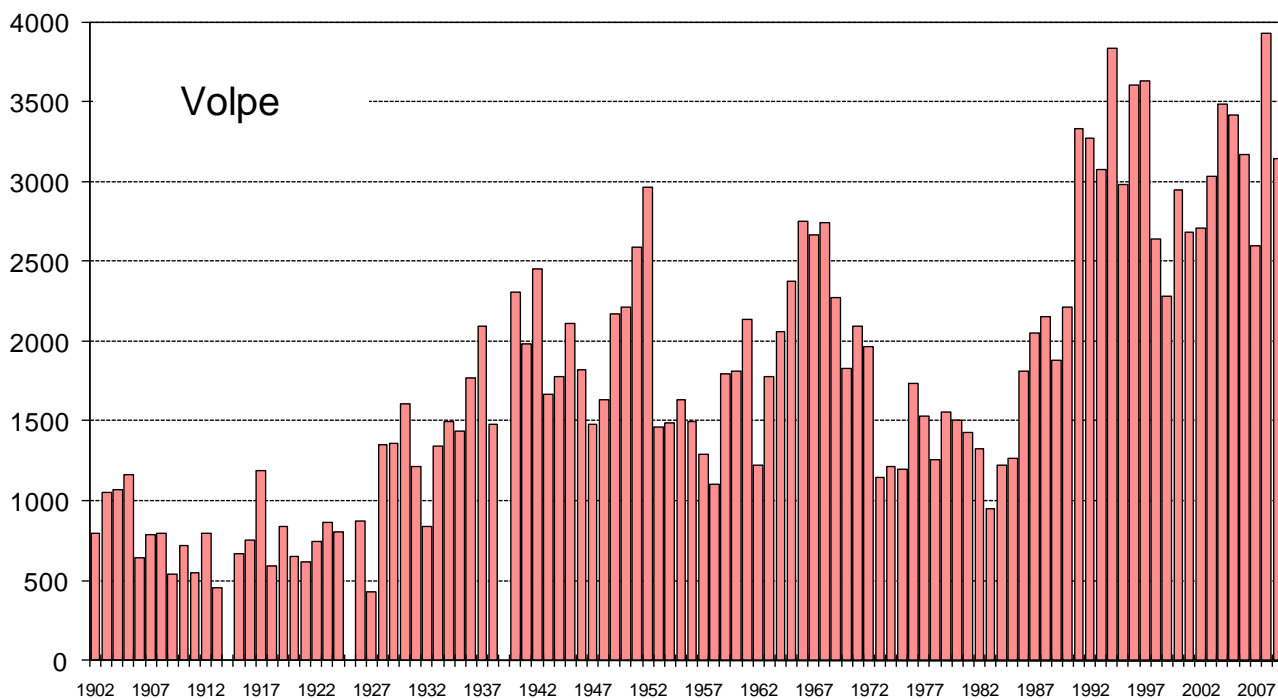
## Prelievo di lepre variabile e numero di capi per cacciatore dal 1955 nei Grigioni



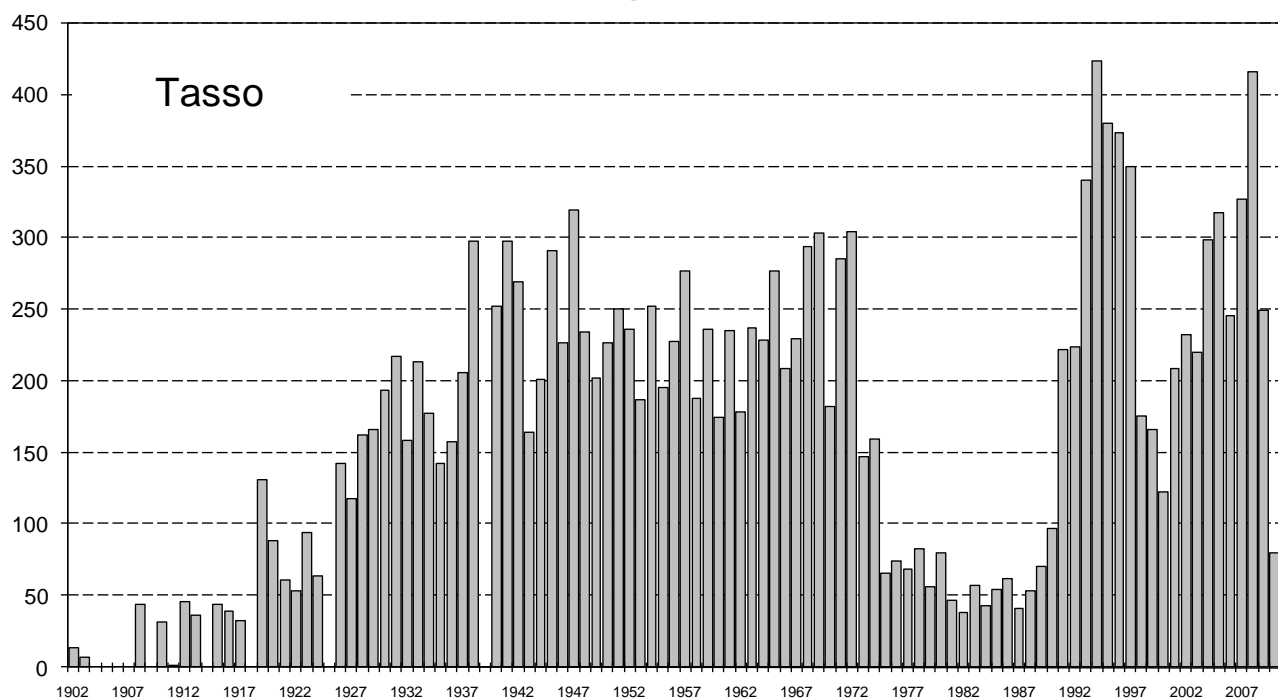
## Prelievo giornaliero di lepre variabile nel corso della caccia bassa 2010



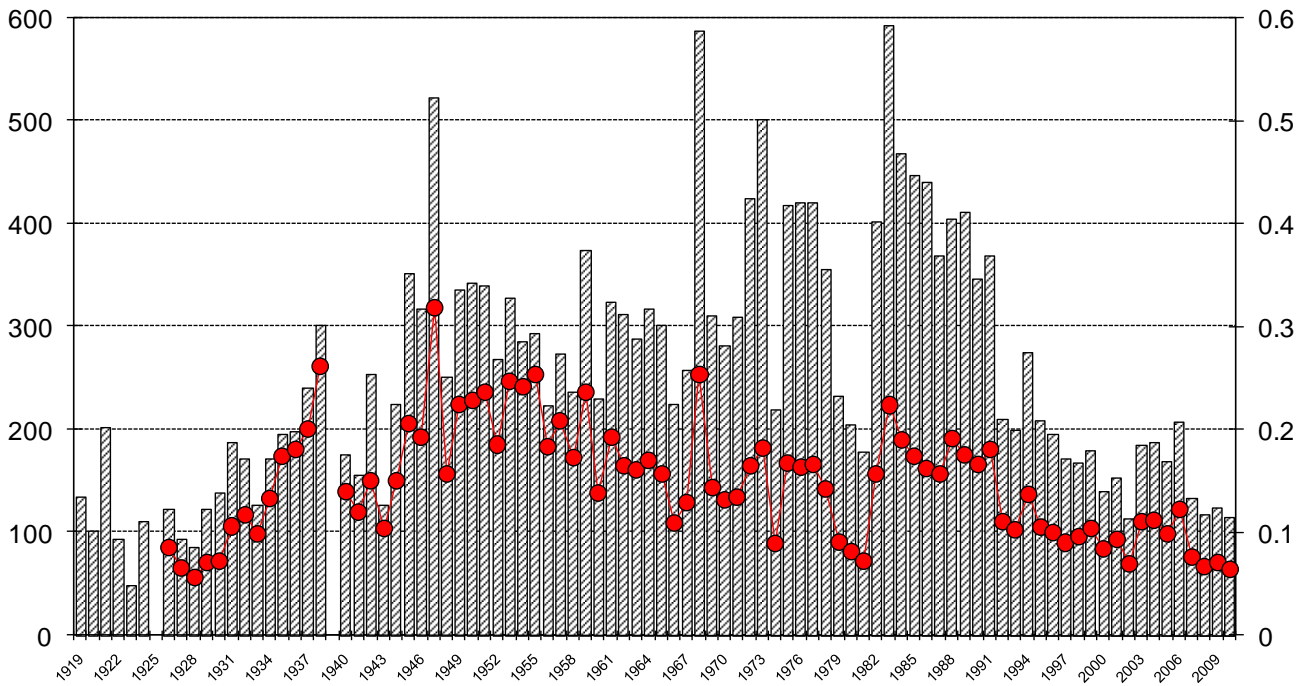
**Sviluppo del prelievo di volpi dal 1902, Cantone dei Grigioni  
tutte le cacce (conformemente all'annuario del Cantone dei Grigioni)**



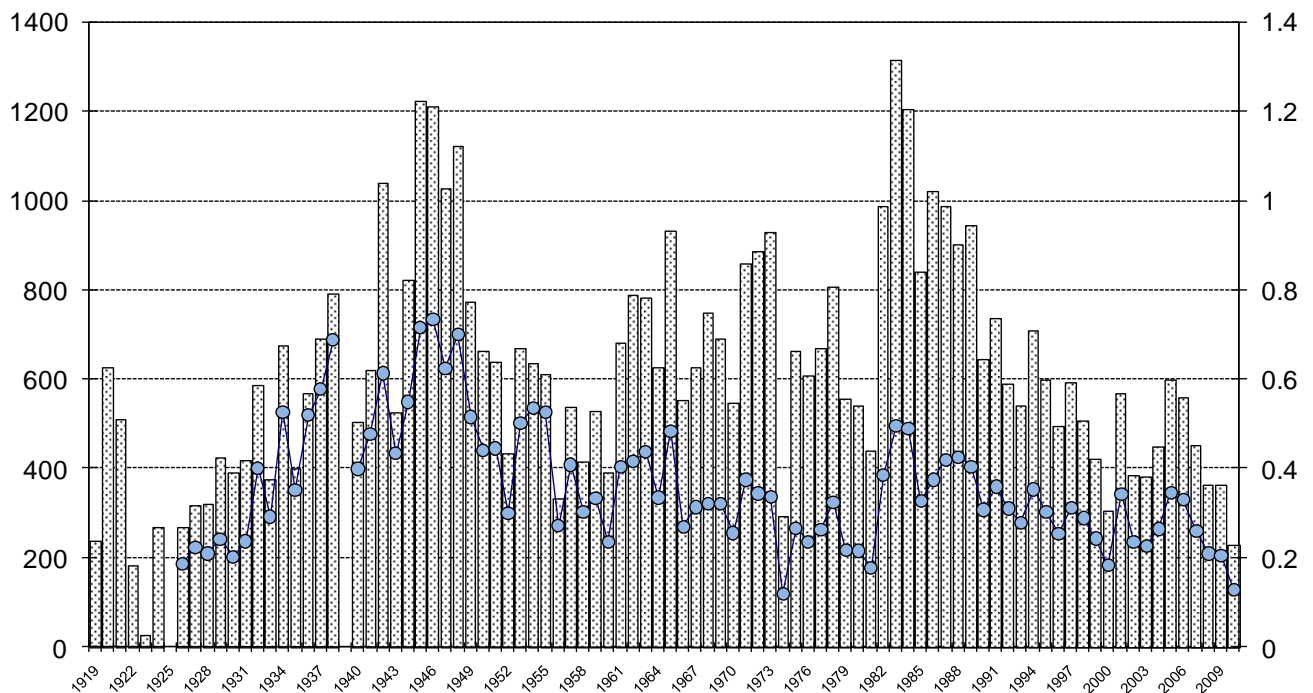
**Sviluppo del prelievo di tasso dal 1902  
Cantone dei Grigioni, tutte le cacce**



**Prelievo di fagiano di monte, Cantone dei Grigioni 1919 - 2010,  
caccia bassa, numeri di capi e fagiani di monte per cacciatore**

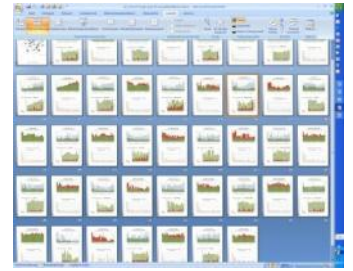


**Prelievo di pernice bianca, Cantone dei Grigioni 1919 - 2010,  
caccia bassa, numeri di capi e pernici per cacciatore**



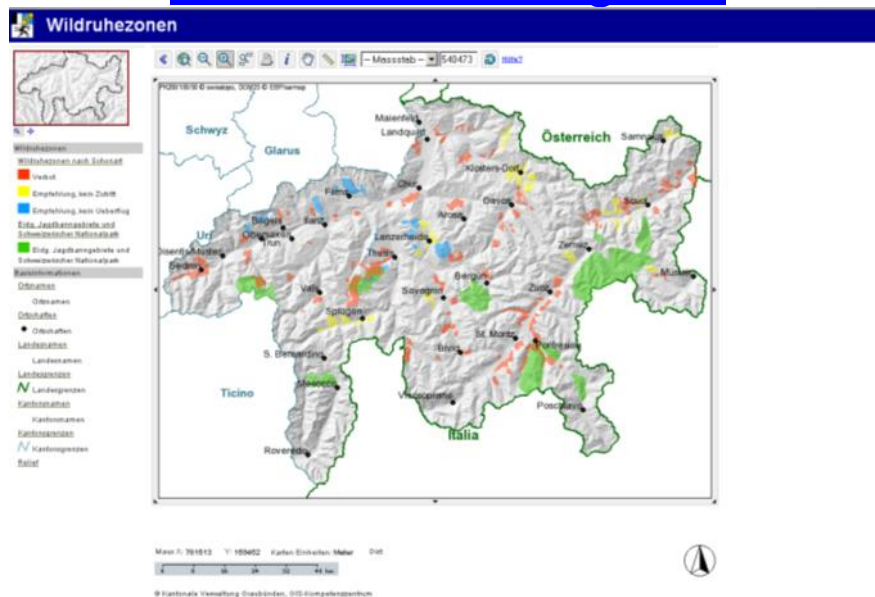
# PRO MEMORIA

***I DATI REGIONALI SONO DISPONIBILI PRESSO GLI ORGANI DI SORVEGLIANZA DELLA CACCIA E IN GRANDE PARTE ANCHE SUL SITO INTERNET (CERVO, CAPRIOLO, CAMOSCIO E LEPRI).***



***I GUARDIANI DELLA SELVAGGINA SONO PRONTI A PRESENTARLI IN DETTAGLIO IN OCCASIONI DI REUNIONI DELLE SOCIETÀ!***

[www.wildruhe.gr.ch](http://www.wildruhe.gr.ch)



[www.wildasy1.gr.ch](http://www.wildasy1.gr.ch)

