

Rebbaustatistik 2008 im Bündner Rheintal

Inhaltsverzeichnis

Weinernten 1990 bis 2008 (hl).....	1
Mittelgradationen 1990 bis 2008 (°Öchsle).....	2
Weinlesedaten 2008 aller Sorten	3
Öchslegrade und Durchschnittserträge Riesling-Silvaner und Blauburgunder nach Gemeinden 2008.....	4
Weinlese 2008 nach Gemeinden.....	5
Rebflächen und Sortenspiegel 2008.....	11
Bestockte Rebflächen der Gemeinden 2008	12
Rebflächen nach Gemeinden und Sorten 2008 (m ²)	13
Betriebsgrössen 2008	18
Traubenpreise 1990 bis 2008 (Fr. pro kg Trauben).....	19
Bezahlungssystem Blauburgunder	20
Bezahlungssystem Riesling-Silvaner.....	21
Höchstmengen 1993 bis 2007 (g/m ²).....	22
Höchstmengen und Mindestgradationen 2008	23
Rebstadien Blauburgunder	24
Wetterdaten 2008	25
Grafiken	27

Weinernten 1990 bis 2008 (hl)

Jahr	rot	weiss	total
1990	18'265	3'466	21'731
1991	20'255	3'512	23'767
1992	21'728	4'020	25'748
1993	15'114	2'490	17'604
1994	20'466	3'186	23'652
1995	17'950	2'901	20'851
1996	17'719	2'877	20'596
1997	12'982	2'521	15'503
1998	16'299	3'362	19'661
1999	20'312	4'056	24'368
2000	20'746	3'912	24'658
2001	15'355	3'341	18'696
2002	18'972	3'740	22'712
2003	17'026	3'825	20'851
2004	18'285	4'581	22'866
2005	18'893	4'143	23'036
2006	15'475	4'169	19'637
2007	17'751	4'800	22'551
2008	20'772	4'967	25'739

Mittel 1990/1999	18'109	3'239	21'348
Mittel 2000/2008	18'142	4'164	22'306
Mittel 1998/2007	17'911	3'993	21'904

2008 im Vergleich zu 1998/2007	116%	124%	118%
-----------------------------------	------	------	------

Umrechnungsfaktor kg Trauben zu Liter Wein: 0.75

Mittelgradationen 1990 bis 2008 (°Öchsle)

Jahr	Riesling-Silvaner	Blauburgunder
1990	80	97
1991	76	86
1992	80	93
1993	81	93
1994	78	93
1995	81	97
1996	81	89
1997	87	95
1998	80	95
1999	79	97
2000	82	98
2001	82	99
2002	80	94
2003	83	106
2004	78	98
2005	81	100
2006	83	100
2007	81	98
2008	80	100

Mittel 1960/1969		86.3
Mittel 1970/1979	76.5	82.4
Mittel 1980/1989	75.6	87.6
Mittel 1990/1999	80.3	93.5
Mittel 2000/2008	81.1	99.2
Mittel 1998/2007	80.9	98.5

Weinlesedaten 2008 aller Sorten

Rebsorte	Fläche in m ²	Anzahl Proben	Ernte kg	g/m ²	Grad Öchsle
Acolon	1'800	1	948	527	87.0
Blauburgunder	3'245'412	2'402	2'652'670	817	99.6
Cabernet Cubin	1'827	2	677	371	91.9
Cabernet Dorio	2'027	1	1'824	900	97.0
Cabernet Dorsa	10'192	5	8'273	812	93.2
Cabernet Franc	511	1	449	879	95.0
Cabernet Jura	1'430	3	508	355	93.5
Cabernet Mitos	180	1	160	889	98.0
Cabernet Sauvignon	7'943	9	4'480	564	91.2
Cabernet x Maréchal Foch	2'557	4	1'917	750	91.8
Cal 1-36	650	1	53	82	82.0
Chardonnay	135'028	78	102'826	762	96.8
Completer	19'919	23	15'883	797	99.2
Dakapo	11'603	25	10'235	882	83.7
Deckrot	380	2	328	863	91.0
Diolinoir	20'013	13	15'668	783	103.1
Dornfelder	15'370	40	16'069	1'045	86.9
Dunkelfelder	1'312	2	1'072	817	96.6
Freisamer	8'275	4	7'445	900	98.3
Gamaret	5'748	4	5'017	873	88.6
Garanoir	2'387	2	2'114	886	90.6
Gewürztraminer	10'794	9	8'447	783	100.2
Grauburgunder	99'128	88	74'385	750	101.4
Kerner	2'235	3	1'420	635	95.6
Léon Millot	1'800	2	1'614	897	94.1
Léon Millot x Maréchal Foch	649	1	580	894	93.0
Malbec	5'271	7	3'953	750	96.8
Maréchal Foch	1'621	2	989	610	95.4
Merlot	31'448	21	18'982	604	93.9
Muscadet	582	2	496	852	91.1
Nebbiolo	900	1	444	493	94.0
Regent	2'037	3	1'828	897	90.1

Rebsorte	Fläche in m ²	Anzahl Proben	Ernte kg	g/m ²	Grad Öchsle
Rheinriesling	7'350	4	4'962	675	92.0
Riesling-Silvaner	318'680	340	298'827	938	80.5
Sauvignon blanc	79'634	62	58'336	733	92.8
Sauvignon Soyhières	2'500	2	806	322	89.1
Scheurebe	3'713	3	2'878	775	96.2
Seyval blanc	1'900	2	1'708	899	81.6
St. Laurent	1'267	1	820	647	86.0
Syrah	16'563	10	11'500	694	92.8
Viognier	2'580	2	1'258	488	95.2
Weissburgunder	101'260	69	82'479	815	94.1
Weisser Traminer	250	1	127	508	103.0
Zweigelt	9'805	7	6'375	650	90.4
Summe weisse Gewächse		692	662'283	834	
Summe rote Gewächse		2'573	2'769'547	814	
Total	4'196'531	3'265	3'431'830	818	

Öchslegrade und Durchschnittserträge Riesling-Silvaner und Blauburgunder nach Gemeinden 2008

Rebgemeinde	Riesling-Silvaner		Blauburgunder	
	°Öchsle	g/m ²	°Öchsle	g/m ²
Fläsch	82.3	848	99.2	743
Maienfeld	79.4	976	99.9	835
Jenins	79.6	1'068	100.0	844
Malans	81.7	930	99.6	816
Igis			95.5	900
Zizers	80.9	972	100.1	789
Trimmis	77.0	1'194	98.5	898
Chur	81.2	1'037	97.1	869
Felsberg	76.9	685	94.6	745
Domat/Ems			108.0	630
Bonaduz			98.0	880

Weinlese 2008 nach Gemeinden

Gemeinde/ Rebsorte	Fläche m ²	Anzahl Proben	Ernte kg	g/m ²	Mittel °Oe
Gemeinde: Bonaduz					
Blauburgunder	500	1	440	880	98.00
Gemeinde: Chur					
Blauburgunder	78'941	61	68'632	869	97.05
Chardonnay	3'300	3	2'734	828	93.00
Completer	402	1	339	843	103.00
Grauburgunder	3'512	5	2'715	773	101.19
Riesling-Silvaner	794	2	823	1'037	81.23
Sauvignon blanc	2'099	1	768	366	95.00
Summe Gemeinde		73	76'011	854	
Gemeinde: Domat/Ems					
Blauburgunder	2'100	1	1'324	630	108.00
Gemeinde: Felsberg					
Blauburgunder	27'300	3	20'334	745	94.55
Muscadet	50	1	41	820	103.00
Riesling-Silvaner	23'743	2	16'266	685	76.90
Sauvignon blanc	653	1	453	694	97.00
Weisser Traminer	250	1	127	508	103.00
Summe Gemeinde		8	37'221	716	

Gemeinde/ Rebsorte	Fläche m ²	Anzahl Proben	Ernte kg	g/m ²	Mittel °Oe
Gemeinde: Fläsch					
Acolon	1'800	1	948	527	87.00
Blauburgunder	481'863	250	358'021	743	99.23
Cabernet Mitos	180	1	160	889	98.00
Chardonnay	34'000	18	22'978	676	96.80
Completer	1'000	1	565	565	94.00
Dakapo	2'264	7	2'196	970	83.28
Deckrot	380	2	328	863	91.03
Diolinoir	8'399	5	6'798	809	101.82
Grauburgunder	17'373	13	11'714	674	100.20
Kerner	1'500	1	850	567	87.00
Malbec	986	2	837	849	98.24
Merlot	3'979	2	1'961	493	100.33
Rheinriesling	5'900	2	4'156	704	91.41
Riesling-Silvaner	51'524	34	43'684	848	82.29
Sauvignon blanc	20'163	8	12'965	643	91.09
Scheurebe	1'000	1	836	836	90.00
Syrah	1'994	1	1'245	624	93.00
Viognier	1'000	1	228	228	96.00
Weissburgunder	16'742	8	14'493	866	96.24
Zweigelt	4'750	2	1'972	415	90.39
Summe Gemeinde		360	486'935	741	
Gemeinde: Igis					
Blauburgunder	4'800	4	4'320	900	95.53

Gemeinde/ Rebsorte	Fläche m ²	Anzahl Proben	Ernte kg	g/m ²	Mittel °Oe
Gemeinde: Jenins					
Blauburgunder	623'253	739	526'242	844	99.98
Cabernet Franc	511	1	449	879	95.00
Cabernet Jura	1'100	1	214	195	91.00
Cabernet Sauvignon	509	1	258	507	93.00
Cal 1-36	650	1	53	82	82.00
Chardonnay	13'223	6	9'163	693	97.45
Completer	1'115	3	934	838	102.68
Dakapo	2'172	6	2'241	1'032	85.00
Diolinoir	965	2	626	649	103.19
Dornfelder	8'772	30	10'194	1'162	88.85
Gamaret	2'848	1	2'515	883	83.00
Gewürztraminer	3'190	2	2'848	893	102.45
Grauburgunder	17'258	19	13'861	803	102.01
Malbec	1'840	2	1'506	818	93.97
Maréchal Foch	385	1	336	873	100.00
Merlot	6'442	4	4'723	733	96.78
Muscadet	532	1	455	855	90.00
Riesling-Silvaner	44'209	77	47'221	1'068	79.64
Sauvignon blanc	8'382	6	7'117	849	93.22
Syrah	1'350	2	1'025	759	97.00
Weissburgunder	15'973	19	14'005	877	94.84
Summe Gemeinde		924	645'986	856	

Gemeinde/ Rebsorte	Fläche m ²	Anzahl Proben	Ernte kg	g/m ²	Mittel °Oe
Gemeinde: Maienfeld					
Blauburgunder	899'701	541	751'417	835	99.92
Cabernet Cubin	282	1	70	248	91.00
Cabernet Dorsa	3'201	2	2'244	701	93.92
Cabernet Sauvignon	2'943	5	2'216	753	91.88
Chardonnay	35'889	18	28'544	795	96.14
Dakapo	4'551	5	3'663	805	85.12
Dornfelder	950	2	926	975	80.90
Dunkelfelder	1'148	2	1'072	934	96.56
Garanoir	1'687	1	1'501	890	92.00
Gewürztraminer	3'414	3	2'905	851	94.82
Grauburgunder	17'984	17	13'019	724	102.82
Malbec	2'030	1	1'252	617	100.00
Merlot	2'019	6	1'571	778	93.89
Nebbiolo	900	1	444	493	94.00
Regent	305	1	270	885	89.00
Riesling-Silvaner	69'373	70	67'714	976	79.44
Sauvignon blanc	11'176	9	9'260	829	87.96
Scheurebe	2'713	2	2'042	753	98.70
St. Laurent	1'267	1	820	647	86.00
Syrah	7'233	5	5'102	705	90.32
Viognier	1'580	1	1'030	652	95.00
Weissburgunder	22'116	14	18'618	842	94.70
Zweigelt	1'080	2	827	766	88.90
Summe Gemeinde		710	916'527	838	

Gemeinde/ Rebsorte	Fläche m ²	Anzahl Proben	Ernte kg	g/m ²	Mittel °Oe
Gemeinde: Malans					
Blauburgunder	705'036	507	575'154	816	99.60
Cabernet Jura	330	2	294	891	95.31
Cabernet Sauvignon	2'991	2	1'170	391	92.46
Cabernet x Maréchal	2'557	4	1'917	750	91.76
Chardonnay	35'406	22	27'967	790	97.55
Completer	17'402	18	14'045	807	99.12
Dakapo	1'154	3	1'108	960	78.31
Diolinoir	740	1	512	692	99.00
Dornfelder	3'400	7	3'591	1'056	83.68
Freisamer	8'275	4	7'445	900	98.26
Gamaret	1'700	2	1'460	859	96.51
Garanoir	700	1	613	876	87.00
Gewürztraminer	2'873	3	1'670	581	104.39
Grauburgunder	39'028	31	30'628	785	101.08
Kerner	735	2	570	776	108.44
Léon Millot	1'800	2	1'614	897	94.07
Léon Millot x Maréchal	649	1	580	894	93.00
Malbec	415	2	358	863	93.89
Maréchal Foch	1'236	1	653	528	93.00
Merlot	11'012	6	7'391	671	92.21
Regent	532	1	479	900	91.00
Rheinriesling	1'450	2	806	556	95.00
Riesling-Silvaner	83'341	93	77'471	930	81.68
Sauvignon blanc	12'526	8	7'036	562	93.19
Sauvignon Soyhières	2'500	2	806	322	89.13
Seyval blanc	1'900	2	1'708	899	81.61
Syrah	3'084	1	2'772	899	94.00
Weissburgunder	38'056	24	30'647	805	93.20
Summe Gemeinde		754	800'465	816	

Gemeinde/ Rebsorte	Fläche m ²	Anzahl Proben	Ernte kg	g/m ²	Mittel °Oe
Gemeinde: Trimmis					
Blauburgunder	126'854	131	113'951	898	98.53
Cabernet Cubin	945	1	607	642	92.00
Cabernet Dorio	2'027	1	1'824	900	97.00
Cabernet Dorsa	5'901	2	5'244	889	94.32
Chardonnay	3'112	1	2'774	891	97.00
Dakapo	300	1	266	887	85.00
Diolinoir	6'628	4	5'502	830	105.00
Gamaret	1'200	1	1'042	868	91.00
Merlot	1'400	1	1'245	889	92.00
Regent	1'200	1	1'079	899	90.00
Riesling-Silvaner	5'529	10	6'604	1'194	77.01
Sauvignon blanc	11'400	18	9'471	831	98.75
Weissburgunder	2'800	2	2'520	900	85.80
Zweigelt	3'350	2	3'015	900	92.08
Summe Gemeinde		176	155'144	899	
Gemeinde: Zizers					
Blauburgunder	295'064	164	232'835	789	100.13
Cabernet Dorsa	1'090	1	785	720	84.00
Cabernet Sauvignon	1'500	1	836	557	87.00
Chardonnay	10'098	10	8'666	858	97.04
Dakapo	1'162	3	761	655	82.00
Diolinoir	3'281	1	2'230	680	103.00
Dornfelder	2'248	1	1'358	604	85.00
Gewürztraminer	1'317	1	1'024	778	102.00
Grauburgunder	3'973	3	2'448	616	99.94
Merlot	6'596	2	2'091	317	88.33
Riesling-Silvaner	40'167	52	39'044	972	80.90
Sauvignon blanc	13'235	11	11'266	851	92.65
Syrah	2'902	1	1'356	467	96.00
Weissburgunder	4'073	2	2'196	539	90.22
Zweigelt	625	1	561	898	84.00
Summe Gemeinde		254	307'457	794	
Total		3'265	3'431'830	818	

Rebflächen und Sortenspiegel 2008

Traubensorte	Fläche in m ²	in %
Acolon	1'800	0.04%
Blauburgunder	3'245'412	77.34%
Cabernet Cubin	1'827	0.04%
Cabernet Dorio	2'027	0.05%
Cabernet Dorsa	10'192	0.24%
Cabernet Franc	511	0.01%
Cabernet Jura	1'430	0.03%
Cabernet Mitos	180	0.00%
Cabernet Sauvignon	7'943	0.19%
Cabernet x Maréchal Foch	2'557	0.06%
Cal 1-36	650	0.02%
Chardonnay	135'028	3.22%
Completer	19'919	0.47%
Dakapo	11'603	0.28%
Deckrot	380	0.01%
Diolinoir	20'013	0.48%
Dornfelder	15'370	0.37%
Dunkelfelder	1'312	0.03%
Freisamer	8'275	0.20%
Gamaret	5'748	0.14%
Garanoir	2'387	0.06%
Gewürztraminer	10'794	0.26%
Grauburgunder	99'128	2.36%
Kerner	2'235	0.05%
Léon Millot	1'800	0.04%
Léon Millot x Maréchal Foch	649	0.02%
Malbec	5'271	0.13%
Maréchal Foch	1'621	0.04%
Merlot	31'448	0.75%
Muscadet	582	0.01%
Nebbiolo	900	0.02%
Regent	2'037	0.05%
Rheinriesling	7'350	0.18%
Riesling-Silvaner	318'680	7.59%
Sauvignon blanc	79'634	1.90%
Sauvignon Soyhières	2'500	0.06%
Scheurebe	3'713	0.09%
Seyval blanc	1'900	0.05%

Traubensorte	Fläche in m ²	in %
St. Laurent	1'267	0.03%
Syrah	16'563	0.39%
Viognier	2'580	0.06%
Weissburgunder	101'260	2.41%
Weisser Traminer	250	0.01%
Zweigelt	9'805	0.23%
Total 44 Sorten	4'196'531	100.00%

Bestockte Rebflächen der Gemeinden 2008

Gemeinde	Fläche in m ²	Fläche in ha
Bonaduz	2'000	0.2
Chur	89'048	8.9
Domat/Ems	2'100	0.2
Felsberg	51'996	5.2
Fläsch	656'961	65.7
Igis	4'800	0.5
Jenins	754'679	75.5
Maienfeld	1'093'542	109.4
Malans	981'428	98.1
Trimmis	172'646	17.3
Zizers	387'331	38.7
Total	4'196'531	419.7

Rebflächen nach Gemeinden und Sorten 2008 (m²)

Bonaduz	Rebsorte	total m²
	Blauburgunder	500
	Weissburgunder	1'500
	Total bestockte Rebfläche [m²]	2'000
Chur	Rebsorte	total m²
	Blauburgunder	78'941
	Chardonnay	3'300
	Completer	402
	Grauburgunder	3'512
	Riesling-Silvaner	794
	Sauvignon blanc	2'099
	Total bestockte Rebfläche [m²]	89'048
Domat/Ems	Rebsorte	total m²
	Blauburgunder	2'100
	Total bestockte Rebfläche [m²]	2'100
Felsberg	Rebsorte	total m²
	Blauburgunder	27'300
	Muscadet	50
	Riesling-Silvaner	23'743
	Sauvignon blanc	653
	Weisser Traminer	250
	Total bestockte Rebfläche [m²]	51'996
Fläsch	Rebsorte	total m²
	Acolon	1'800
	Blauburgunder	481'863
	Cabernet Mitos	180
	Chardonnay	34'000
	Completer	1'000
	Dakapo	2'264
	Deckrot	380

Diolinoir	8'399
Dunkelfelder	164
Grauburgunder	17'373
Kerner	1'500
Malbec	986
Merlot	3'979
Rheinriesling	5'900
Riesling-Silvaner	51'524
Sauvignon blanc	20'163
Scheurebe	1'000
Syrah	1'994
Viognier	1'000
Weissburgunder	16'742
Zweigelt	4'750
Total bestockte Rebfläche [m²]	656'961

Igis	Rebsorte	total m²
	Blauburgunder	4'800
	Total bestockte Rebfläche [m²]	4'800

Jenins	Rebsorte	total m²
	Blauburgunder	623'253
	Cabernet Franc	511
	Cabernet Jura	1'100
	Cabernet Sauvignon	509
	Cal 1-36	650
	Chardonnay	13'223
	Completer	1'115
	Dakapo	2'172
	Diolinoir	965
	Dornfelder	8'772
	Gamaret	2'848
	Gewürztraminer	3'190
	Grauburgunder	17'258
	Malbec	1'840
	Maréchal Foch	385

Merlot	6'442
Muscadet	532
Riesling-Silvaner	44'209
Sauvignon blanc	8'382
Syrah	1'350
Weissburgunder	15'973
Total bestockte Rebfläche [m²]	754'679

Maienfeld	Rebsorte	total m²
	Blauburgunder	899'701
	Cabernet Cubin	282
	Cabernet Dorsa	3'201
	Cabernet Sauvignon	2'943
	Chardonnay	35'889
	Dakapo	4'551
	Dornfelder	950
	Dunkelfelder	1'148
	Garanoir	1'687
	Gewürztraminer	3'414
	Grauburgunder	17'984
	Malbec	2'030
	Merlot	2'019
	Nebbiolo	900
	Regent	305
	Riesling-Silvaner	69'373
	Sauvignon blanc	11'176
	Scheurebe	2'713
	St. Laurent	1'267
	Syrah	7'233
	Viognier	1'580
	Weissburgunder	22'116
	Zweigelt	1'080
	Total bestockte Rebfläche [m²]	1'093'542

Malans	Rebsorte	total m²
	Blauburgunder	705'036
	Cabernet Cubin	600
	Cabernet Jura	330
	Cabernet Sauvignon	2'991
	Cabernet x Maréchal Foch	2'557
	Chardonnay	35'406
	Completer	17'402
	Dakapo	1'154
	Diolinoir	740
	Dornfelder	3'400
	Freisamer	8'275
	Gamaret	1'700
	Garanoir	700
	Gewürztraminer	2'873
	Grauburgunder	39'028
	Kerner	735
	Léon Millot	1'800
	Léon Millot x Maréchal Foch	649
	Malbec	415
	Maréchal Foch	1'236
	Merlot	11'012
	Regent	532
	Rheinriesling	1'450
	Riesling-Silvaner	83'341
	Sauvignon blanc	12'526
	Sauvignon Soyhières	2'500
	Seyval blanc	1'900
	Syrah	3'084
	Weissburgunder	38'056
	Total bestockte Rebfläche [m²]	981'428

Trimmis	Rebsorte	total m²
	Blauburgunder	126'854
	Cabernet Cubin	945
	Cabernet Dorio	2'027
	Cabernet Dorsa	5'901
	Chardonnay	3'112
	Dakapo	300
	Diolinoir	6'628
	Gamaret	1'200
	Merlot	1'400
	Regent	1'200
	Riesling-Silvaner	5'529
	Sauvignon blanc	11'400
	Weissburgunder	2'800
	Zweigelt	3'350
	Total bestockte Rebfläche [m²]	172'646

Zizers	Rebsorte	total m²
	Blauburgunder	295'064
	Cabernet Dorsa	1'090
	Cabernet Sauvignon	1'500
	Chardonnay	10'098
	Dakapo	1'162
	Diolinoir	3'281
	Dornfelder	2'248
	Gewürztraminer	1'317
	Grauburgunder	3'973
	Merlot	6'596
	Riesling-Silvaner	40'167
	Sauvignon blanc	13'235
	Syrah	2'902
	Weissburgunder	4'073
	Zweigelt	625
	Total bestockte Rebfläche [m²]	387'331

Betriebsgrößen 2008

Bewirtschaftete Rebfläche (ha)	Anzahl Bewirtschafter	Gesamtfläche (ha)	Anteil an der Gesamtfläche (%)
< 0,2	135	15	3.7
0,2 - 0,5	79	25	5.9
0,5 - 1	35	25	6.1
1 - 2	34	48	11.5
2 - 3	29	72	17.2
3 - 4	12	41	9.9
4 - 5	15	68	16.2
5 - 10	14	82	19.6
>10	3	43	10.1
Total	356	420	100

Traubenpreise 1990 bis 2008 (Fr. pro kg Trauben)

Jahr	Riesling-Silvaner	Blauburgunder
1990	3.80	4.80
1991	3.80	4.80
1992	3.80	4.80
1993	3.80	4.80
1994	3.80	4.80
1995	3.80	4.80
1996	4.00	4.80
1997	4.00	5.00
1998	4.00	5.00
1999	4.00	5.00
2000	4.00	5.00
2001	4.00	5.00
2002	4.00	5.00
2003	4.00	5.00
2004	4.00	5.00
2005	4.00	5.00
2006	4.00	5.00
2007	4.00	5.00
2008	4.00	5.20

Bezahlungssystem Blauburgunder

Die Mittelgradation beträgt beim **Blauburgunder** gemäss Weinlesekontrolle im Bündner Rheintal **100 Grad Öchsle**.

Grad Öchsle	Traubenpreis
103 und mehr	+ 1%
102	Fr. 5.20
101	Fr. 5.20
100	Fr. 5.20
99	Fr. 5.20
98	Fr. 5.20
97	- 1%
96	- 3%
95	- 6%
94	- 10%
93	- 15%
92	- 20%
91	- 25%
90	- 30%
	Für jedes Grad 5% mehr Abzug

Bezahlungssystem Riesling-Silvaner

Die Mittelgradation liegt beim Riesling-Silvaner im Bündner Rheintal bei **80° Öchsle**.

Grad Öchsle	Traubenpreis
85 und mehr	+ 6%
84	+ 3%
83	+ 1%
82	Fr. 4.00
81	Fr. 4.00
80	Fr. 4.00
79	Fr. 4.00
78	Fr. 4.00
77	- 1%
76	- 3%
75	- 6%
74	- 10%
73	- 15%
72	- 20%
71	- 25%
70	- 30%
69	Kategorie Landwein

Höchstmengen 1993 bis 2007 (g/m²)

Jahr	Blauburgunder	Riesling-Silvaner	Übrige Sorten
1993	900	1'100	900
1994	1'000	1'200	1'000
1995	1'000	1'200	1'000
1996	1'000	1'200	1'000
1997	1'000	1'200	1'000
1998	1'000	1'200	1'000
1999	1'100	1'300	1'100
2000	1'100	1'300	1'100
2001	900	1'100	900
2002	900	1'100	900
2003	900	1'100	900
2004	900	1'100	900
2005	900	1'100	900
2006	900	1'100	900
2007	900	1'100	900

Die Mengenbegrenzung gilt seit 1993.

Höchstmengen und Mindestgradationen 2008

AOC Weine	Höchstmenge	Mindestgradatation
Blauburgunder	900 g/m ²	80° Oe
Dakapo, Deckrot, Dornfelder, Dunkelfelder	1'200 g/m ²	70° Oe
Riesling-Silvaner	1'200 g/m ²	70° Oe
Übrige Sorten	900 g/m ²	70° Oe

Landweine	Höchstmenge	Mindestgradatation
Weisse Gewächse	1,8 kg/m ²	59° Oe
Rote Gewächse	1,6 kg/m ²	62° Oe

Tafelweine	Höchstmenge	Mindestgradatation
Weisse Gewächse	keine	55° Oe
Rote Gewächse	keine	59° Oe

Der Bündner Weinbauverein legt die Höchstmengen für AOC-Weine fest. Für die Anforderungen an die Land- und Tafelweine hingegen ist der Bund gemäss Art. 22 der eidgenössischen Weinverordnung (SR 916.140) zuständig.

Rebstadien Blauburgunder

im Rebberg des Plantahofs „Markstaller“, Distanzversuch 2'260 m², Malans

Stadium	2000	2001	2002	2003	2004	2005	2006	2007	2008
Schwellende Knospe	27.3.	15.3.	6.4.	25.3.	27.3.	31.3.	18.4.	2.4.	7.4.
Grünpunktstadium	25.4.	18.4.	16.4.	23.4.	19.4.	24.4.	1.5.	13.4.	25.4.
Sichtbarwerden der Blätter	27.4.	30.4.	20.4.	27.4.	22.4.	30.4.	4.5.	15.4.	30.4.
Sichtbarwerden der Gescheine	1.5.	4.5.	10.5.	29.4.	28.4.	2.5.	7.5.	18.4.	8.5.
Gescheine differenzieren sich	6.5.	10.5.	15.5.	5.5.	19.5.	24.5.	16.5.	8.5.	25.5.
Beginn Blüte	3.6.	13.6.	11.6.	1.6.	17.6.	13.6.	16.6.	23.5.	5.6.
Ende Blüte	13.6.	29.6.	20.6.	10.6.	27.6.	22.6.	26.6.	1.6.	16.6.
Erste verfärbte Beeren	9.8.	15.8.	13.8.	3.8.	20.8.	18.8.	16.8.	2.8.	16.8.
Erste blaue Trauben	21.8.	1.9.	26.8.	9.8.	6.9.	29.8.	25.8.	14.8.	26.8.
Beginn Hauptlese	14.10.	22.10.	16.10.	25.9.	25.10.	17.10.	3.10.	5.10.	21.10.
° Öchsle	100	102	98	116	100	104	98	98	104
Ertrag g/m ²	710	568	782	540	775	570	750	552	619

Wetterdaten 2008

Niederschläge verschiedener Wetterstationen (mm)

Monat	Fläsch	Maienfeld	Jenins	Malans	Zizers
Mai	35	31	40	44	55
Juni	105	78	72	69	68
Juli	155	174	137	220	250
August	136	161	172	179	144
September	-	114	-	155	152
Oktober	-	99	94	121	116
Total Mai bis Okt.		657	-	788	785

Durchschnittstemperaturen verschiedener Wetterstationen (°C)

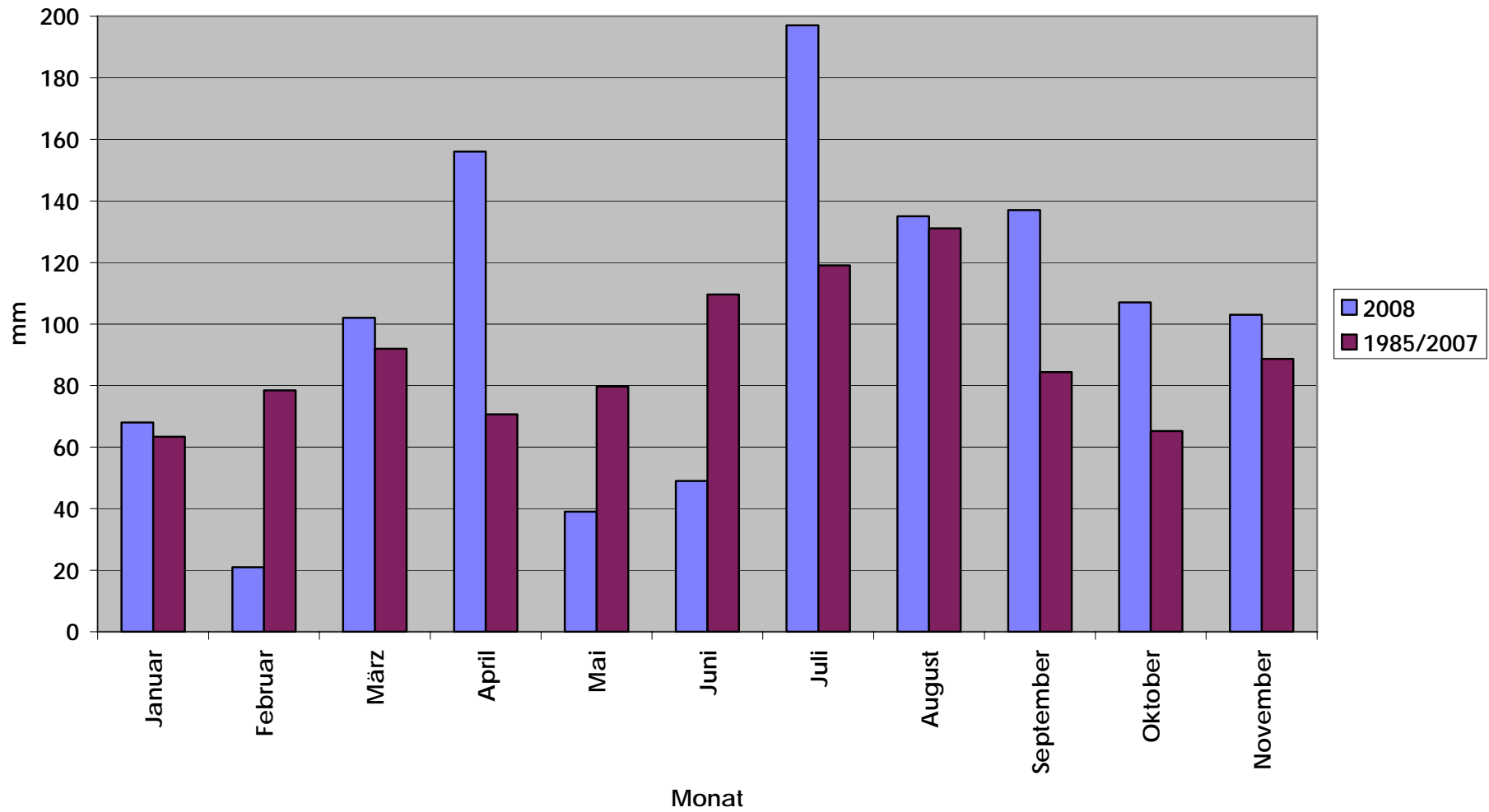
Monat	Fläsch	Maienfeld	Jenins	Malans	Zizers
Januar	-	4.4	4.2	4.2	3.5
Februar	5.5	4.9	4.9	5.0	4.2
März	4.9	4.6	4.6	4.8	-
April	9.0	8.6	8.6	8.7	-
Mai	17.3	16.6	16.4	16.4	15.7
Juni	18.2	17.8	17.8	17.9	17.4
Juli	18.8	18.4	18.3	18.3	17.6
August	18.7	18.3	18.2	18.4	17.6
September	13.6	13.2	-	13.2	12.5
Oktober	10.8	10.4	-	10.4	9.6
November	6.2	5.8	5.6	5.6	5.0

- Werte fehlen

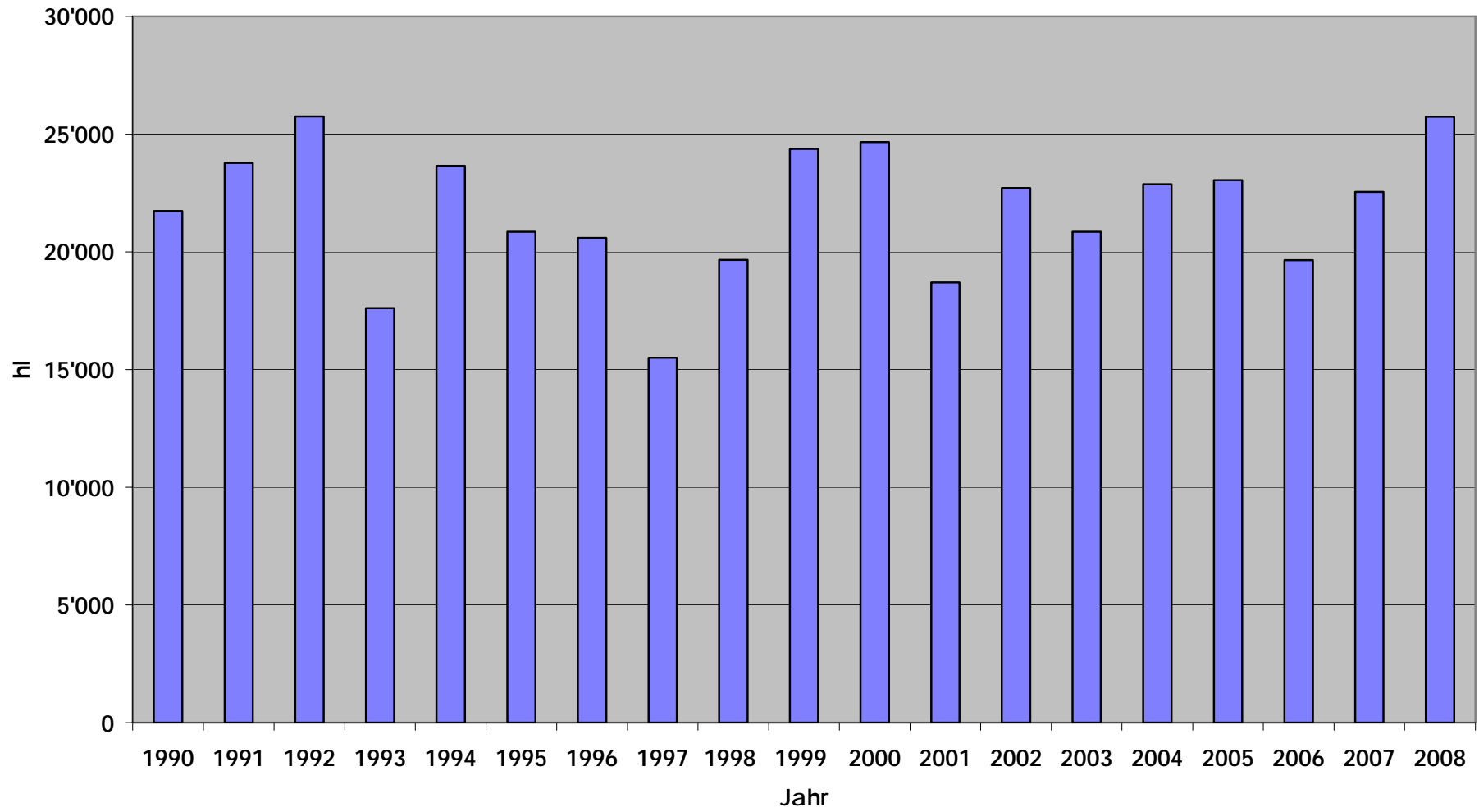
Niederschläge in Landquart (mm)

Monat/Jahr	2000	2001	2002	2003	2004	2005	2006	2007	2008	1985/ 2007	2008 in % von 1985/2007
Januar	56	62	15	80	138	86	45	93	68	63	107%
Februar	125	121	60	52	51	70	36	40	21	78	27%
März	255	164	102	12	50	39	74	85	102	92	111%
April	66	126	56	28	37	51	74	9	156	71	221%
Mai	55	42	137	58	72	90	121	105	39	80	49%
Juni	75	208	83	42	129	67	62	132	49	110	45%
Juli	175	112	112	104	87	101	60	147	197	119	165%
August	150	142	156	84	140	213	158	155	135	131	103%
September	95	138	91	23	73	19	75	92	137	84	162%
Oktober	74	40	83	208	77	26	60	15	107	65	164%
November	186	80	281	54	35	17	44	117	103	89	116%
Dezember	24	51	71	44	44	92	68	67		78	
Total	1'336	1'286	1'247	789	933	871	877	1'057		1'056	
Mai bis Okt.	624	682	662	519	578	516	536	646	664	586	113%

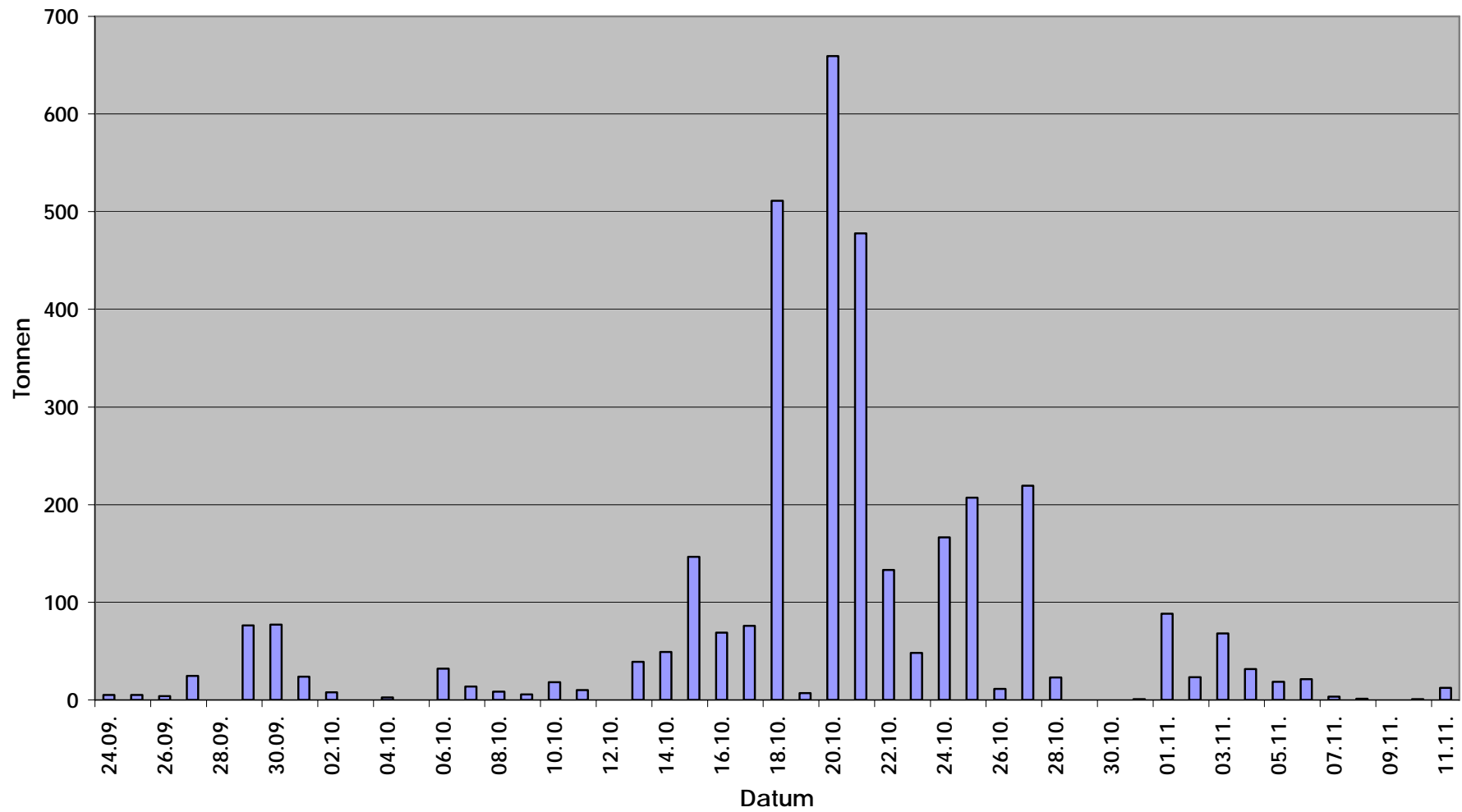
Niederschläge Plantahof 2008 (mm)



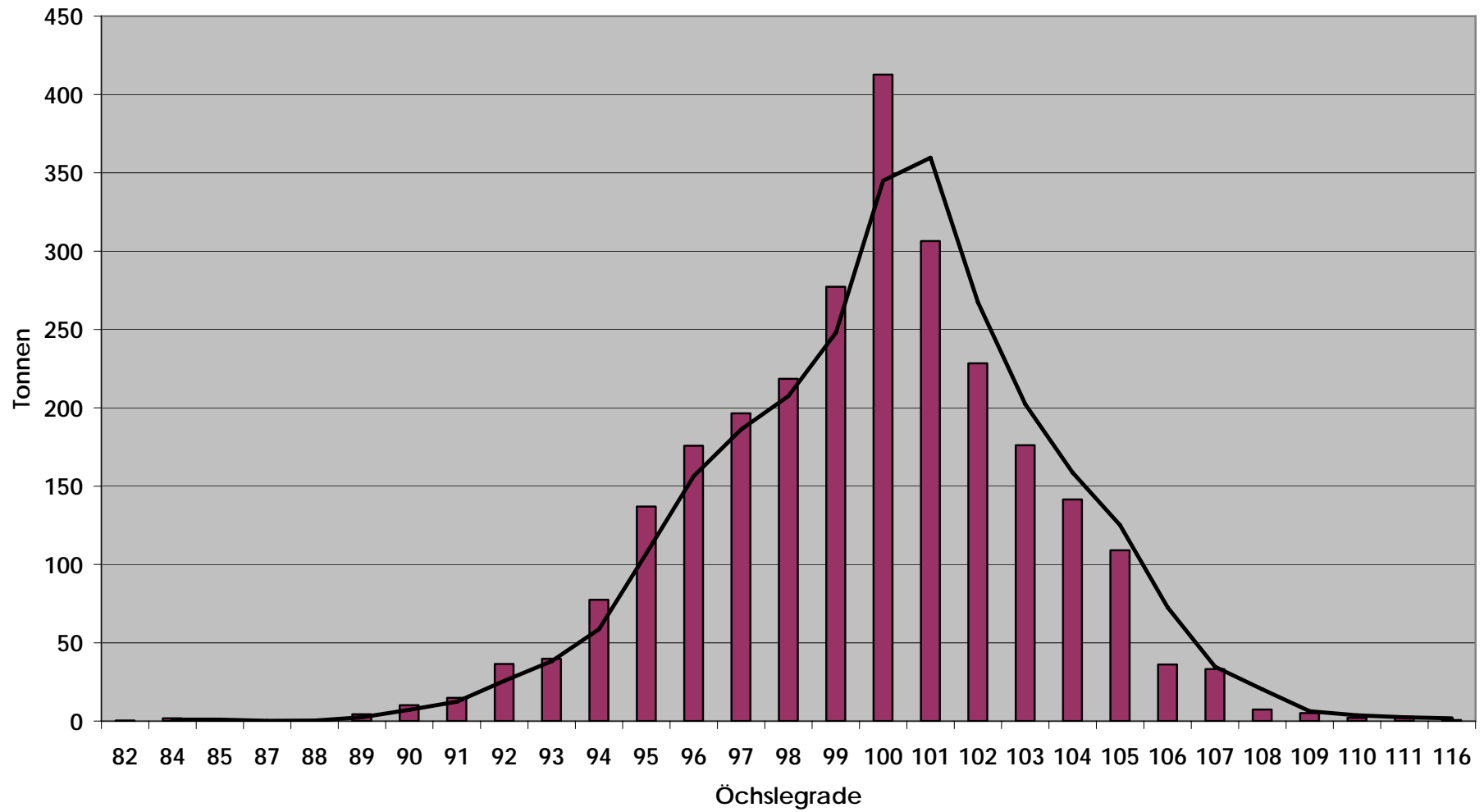
Weinernten 1990 bis 2008 im Bündner Rheintal (hl)



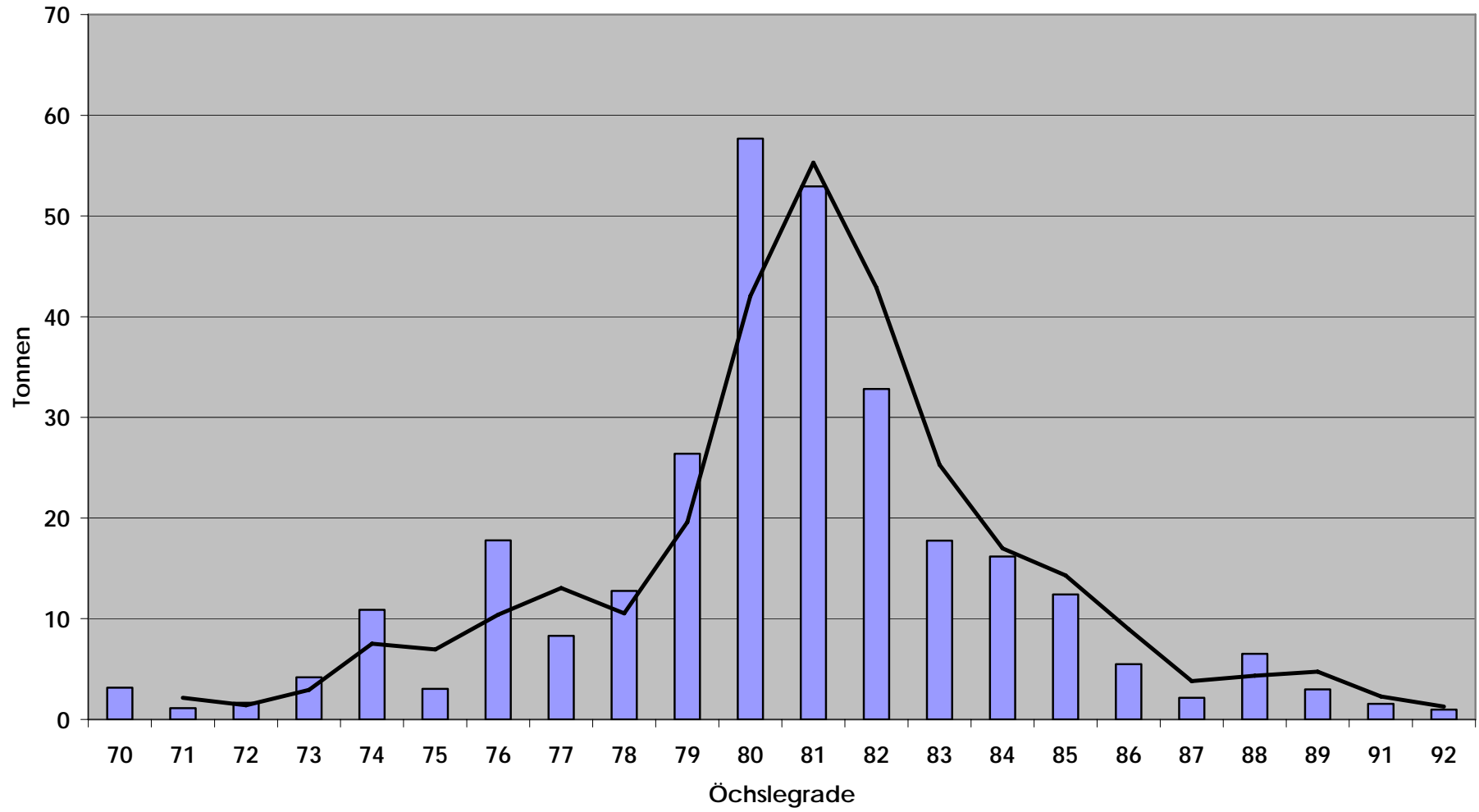
Erntemengen Weinlese 2008 in Tonnen pro Tag



Blauburgunder 2008: Erntemengen in Tonnen bei verschiedenen Öchslegraden



Riesling-Silvaner 2008: Erntemengen in Tonnen bei verschiedenen Öchslegraden



Betriebsgrößen 2008

Anzahl Bewirtschafter

