



Amt für Gemeinden informiert • Uffici da vischnancas infurmescha • Ufficio per i comuni informa

1 / 2008

La NPC grigionese rafforza i comuni

del Consigliere di Stato Dr. Martin Schmid



In occasione della seduta del 15 aprile 2008, il Governo ha dato il via libera alla consultazione relativa al progetto di Nuova impostazione della perequazione finanziaria e della ripartizione dei compiti tra Cantone e comuni, in breve: NPC grigionese. I comuni sono ora invitati a cooperare alla configurazione di questo vasto progetto di riforma. L'auspicata nuova impostazione dell'intreccio finanziario e dei compiti esistente tra Cantone e comuni può essere attuata soltanto se i comuni, quali partner, condividono la necessità d'azione, gli obiettivi e il nuovo assetto.

Il comune quale istituzione mantiene invariata la sua importanza per il Governo grigionese. Ciò nella consapevolezza che per la convivenza e la gestione è importante la solidarietà tra i vari livelli di uno stato federalista. La considerazione reciproca vale anche per la configurazione delle riforme necessarie, verso le quali ci spingono i mutamenti economici, politici e sociali. La NPC grigionese mira ad aumentare il margine di manovra dei comuni e di conseguenza a rafforzare il Comune quale istituzione. Laddove le risorse umane e finanziarie vengono a mancare a seguito degli inarrestabili processi di cambiamento, i comuni devono

affrontare la sfida costituita dall'unione delle forze in strutture in grado di far fronte al futuro. Le aggregazioni di comuni non sono tuttavia oggetto di questo progetto di riforma.

Un'attribuzione dei compiti che aumenta il margine di manovra del comune non esclude che per determinati compiti il comune possa adottare una soluzione cooperativa o a livello regionale. Anche a questo riguardo i comuni devono però decidere autonomamente se e secondo quale forma di cooperazione intendono adempiere ai loro compiti.

Come mostra la seguente analisi degli indicatori finanziari 2006, le premesse finanziarie dei comuni sono buone. Ciò è un eccellente presupposto per cogliere ora l'opportunità di riforme e per armarsi per il futuro.

Il Dipartimento delle finanze e dei comuni, tramite l'Ufficio per i comuni, è volentieri disposto a sostenervi e consigliarvi nel corso della procedura di consultazione. Vi preghiamo di osservare al riguardo le indicazioni e l'offerta sul retro di questa Ginfo.

Contenuto

- 02 Indicatori finanziari 2006
- 04 NPC grigionese
- 04 Scadenze importanti per la NPC

Allegati

Indicatori finanziari dei comuni grigionesi 2006

Offerte di formazione e perfezionamento:

- www.bvr.ch
- www.gemeindetreuhand.ch
- www.zvm.ch

Editore:

Ufficio per i comuni dei Grigioni
Grabenstrasse 1,
7001 Coira

Tel. 081 257 23 91
Fax 081 257 21 95
www.afg.gr.ch
E-Mail: info@afg.gr.ch

Indicatori finanziari 2006

Nell'insieme, gli indicatori finanziari 2006 di tutti i comuni grigionesi mostrano di nuovo un quadro positivo. Se però si osservano queste analisi in modo più differenziato, emerge ben presto che questa evoluzione della situazione finanziaria ha un decorso molto differente nei singoli comuni. Numerosi comuni si trovano confrontati con risorse che svaniscono e con oneri più elevati. Vi sono però anche numerosi comuni che possono beneficiare di entrate fiscali superiori. Questa evoluzione differente deve essere contrastata con un adeguamento dei sistemi di perequazione. Oltre ad adeguare le strutture bisogna anche rafforzare gli strumenti di perequazione.

L'autofinanziamento è un indicatore fondamentale per valutare la situazione finanziaria di un comune. Esso mostra il margine di manovra per ammortamenti e investimenti, risp. per prelievi per il finanziamento speciale. L'autofinanziamento (cashflow) per abitante è rimasto nel 2006 esattamente allo stesso livello del 2005 (1'279 franchi), dopo che negli anni

precedenti si era potuto registrare un aumento costante. Nel 2006, 121 comuni hanno presentato un autofinanziamento migliore. 85 comuni hanno dovuto accettare un peggioramento rispetto all'anno precedente.

L'indice di autofinanziamento mostra in quale misura i nuovi investimenti possono essere finanziati con mezzi propri. Un indice di autofinanziamento inferiore al 100 per cento porta a un nuovo indebitamento. Se questo valore si situa al di sopra del 100 per cento, i debiti possono essere ridotti. Valori compresi tra il 70 e il 100 per cento significano un nuovo indebitamento ancora sostenibile. L'indice di autofinanziamento medio è sceso dal 125,57 per cento nel 2005 al 117,43 per cento nel 2006, continua però a mostrare un quadro positivo. In media i comuni hanno potuto finanziare i loro investimenti con mezzi propri. 76 comuni hanno fatto registrare un indice di autofinanziamento superiore al 100 per cento (2005: 69 comuni). 23 comuni (18) si situavano tra il 70 e il 100 per cento e 55 comuni (59) si trovavano in un settore già problematico tra lo 0 e il

70 per cento. 18 comuni (25) hanno fatto registrare un indice di autofinanziamento negativo. Questi comuni hanno dovuto intaccare il loro patrimonio oppure indebitarsi nuovamente. Dei 206 comuni con il MCA, 35 hanno fatto registrare una maggiore entrata nel conto degli investimenti. In questi casi l'indice di autofinanziamento non può essere determinato.

L'indebitamento netto per abitante ha di nuovo potuto essere ridotto da 1'048 franchi nel 2005 a soli 823 franchi nel 2006. L'indebitamento netto medio è quindi calato del 20 per cento circa rispetto all'anno precedente. Complessivamente, 115 comuni hanno potuto ridurre il loro indebitamento netto, rispettivamente aumentare il loro patrimonio netto. 92 comuni hanno fatto registrare un peggioramento del debito netto. In undici comuni, tre in meno rispetto all'anno precedente, il debito netto per abitante ha addirittura superato la soglia dei 10'000 franchi.

Indicatori finanziari dei comuni grigionesi¹⁾ 2001 - 2006

Indicatore / Valore	2001	2002	2003	2004	2005	2006
Grado di autofinanziamento in % ²⁾	88.66	163.12	103.89	121.99	125.57	117.43
Quota di autofinanziamento in % ³⁾	14.37	18.14	17.19	18.56	18.17	19.52
Quota degli oneri finanziari in % ⁴⁾	10.35	9.63	8.96	8.82	7.88	7.56
Quota degli interessi in % ⁵⁾	-0.11	-0.37	-1.08	-2.19	-1.59	-2.39
Quota al debito lordo in % ⁶⁾				105.27	100.21	105.00
Quota agli investimenti in % ⁷⁾				24.59	22.68	24.96
Debito netto in fr. per abitante ⁸⁾	2 189	1 846	1 687	1 236	1 048	823

1) Il debito netto è stato determinato per tutti i 208 comuni, mentre gli altri indicatori concernono soltanto i comuni con il MCA completo (2000: 207; 2001: 209; 2002: 207; 2003: 206; 2004: 207; 2005: 207; 2006: 206)

2) Ideale: 100 % e oltre; buono fino a sostenibile: 100 - 70 %; problematico: inferiore al 70 %

3) Buona: oltre il 20 %; media: 10 - 20 %; bassa: inferiore al 10 %

4) Bassa: inferiore al 5 %; sostenibile: 5 - 15 %; elevata fino a molto elevata: 15 - 25 %; appena sostenibile: oltre il 25 %

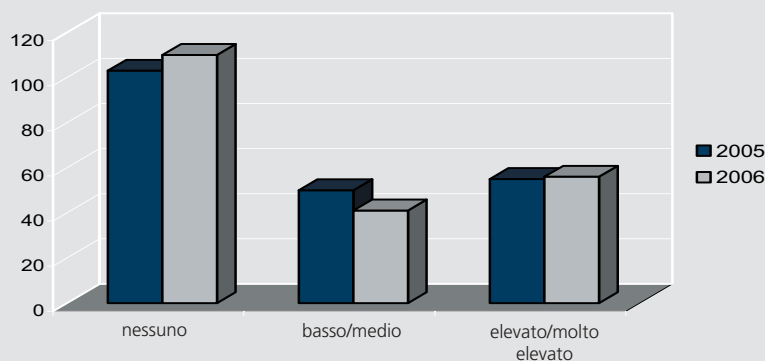
5) Bassa: inferiore al 2 %; media: 2 - 5 %; elevata 5 - 8 %; molto elevata (indebitamento appena sostenibile): oltre l'8 %

6) Molto buona: < 50 %; buona: 50 - 100 %; media: 100 - 150 %; scarsa: 150 - 200 %; critica: > 200 %

7) Debole: < 10 %; media 10 - 20 %; intensa: 20 - 30 %; molto intensa: > 30 %

8) Basso: fino a fr. 1 000; medio: fr. 1 000 - 3 000; elevato: fr. 3 000 - 5 000; molto elevato: oltre fr. 5 000

Indebitamento netto per abitante



questo valore era addirittura superiore al 25 percento (quasi insostenibile).

La quota al debito lordo indica i debiti lordi in percento dei ricavi finanziari. Da ciò risulta anche la situazione dell'indebitamento. Questa viene considerata critica quando supera la soglia del 200 percento. Con una media cantonale del 105 percento (100,21) questo valore si colloca nella fascia intermedia. 111 comuni (110) hanno fatto registrare valori buoni o molto buoni. 54 comuni (23) avevano una quota al debito lordo superiore al 150 percento. 32 comuni (29) hanno dovuto tollerare un valore critico superiore al 200 percento.

Il grafico mostra che per 110 comuni il patrimonio finanziario supera il capitale di terzi e che quindi risulta un patrimonio netto per abitante. 97 comuni hanno fatto registrare un indebitamento netto. Le differenze sono notevoli, il divario nei singoli comuni varia infatti da un indebitamento netto per abitante superiore a 32'000 franchi a un patrimonio disponibile di oltre 52'000 franchi.

Nella valutazione di questi indicatori si deve anche tenere conto della capacità finanziaria del comune, come ad esempio l'autofinanziamento e la composizione concreta del patrimonio finanziario. Nel 2006, il capitale di terzi di tutti i comuni è sceso a 1,554 mia. di franchi (1,567 mia.). Gli spostamenti all'intero del capitale di terzi sono trascurabili.

Rispetto all'anno precedente, gli investimenti netti sono leggermente cresciuti, passando da 1'000 a 1'070 franchi per abitante. Anche il volume degli investimenti è cresciuto complessivamente di circa il sei percento. In assoluto le spese cumulate del conto degli investimenti sono ammontate a 325 milioni di franchi. A esse si sono contrapposte entrate per 124 milioni di franchi. 97 comuni hanno fatto registrare una crescita degli investimenti netti, mentre nei 109 comuni rimanenti questi valori sono stati inferiori.

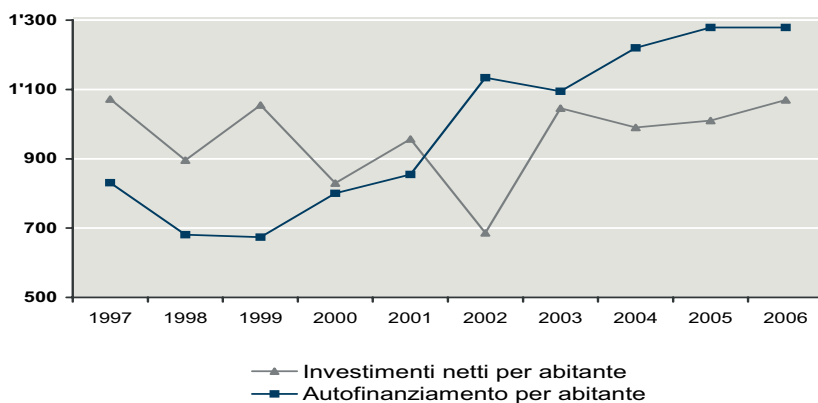
La quota di autofinanziamento caratterizza la capacità finanziaria e il margine di manovra finanziario di un comune. In media, l'indice di autofinanziamento è cresciuto di 1,35 punti al 19,52 percento (18,17). Il valore può essere considerato soddisfacente. In 78 comuni (61) la quota di autofinanziamento è risultata superiore al 20 percento, 54 comuni hanno fatto registrare un valore debole, inferiore al dieci percento. Si tratta tuttavia di 30 comuni in meno rispetto all'anno precedente (84).

132 comuni (139) non hanno dichiarato al netto nessuna spesa dovuta a interessi. Si tratta di un risultato soddisfacente. Inoltre 46 comuni (36) hanno dovuto far fronte a una **quota degli interessi** bassa, cioè inferiore al due percento. Ciò è da ricondurre all'ulteriore riduzione dei debiti e in parte agli utili contabili straordinari. Questo parametro esprime il rapporto tra il servizio del debito e i ricavi finanziari. Se è superiore ai cinque punti percentuali, questo indica un'importante spesa dovuta a interessi. Nove comuni (8) superano questo valore critico.

La quota degli oneri finanziari esprime l'aggravio del bilancio pubblico dovuto ai costi del capitale. Una quota degli oneri finanziari elevata indica un rispettivo bisogno di ammortamento e / o un elevato indebitamento. In media i comuni hanno fatto registrare un valore sostenibile del 7,56 percento (7,88). 161 comuni (169) hanno fatto registrare un valore inferiore al 15 percento. Ciò può essere considerato sostenibile. 45 comuni (31) avevano una quota degli oneri finanziari superiore al 15 percento (molto elevata), per 13 comuni

Nella determinazione **dell'indicatore quota agli investimenti** sono rappresentati gli investimenti lordi in percento delle spese consolidate. In questo modo risulta la quota parte degli investimenti lordi alle spese consolidate. L'indicatore mostra l'attività nel settore degli investimenti e/o l'aumento dell'indebitamento netto, ma da solo non rivela nulla sulla situazione finanziaria del comune. Come l'indice di autofinanziamento anche questo indicatore può variare fortemente di anno in anno.

È perciò necessaria una valutazione sull'arco di diversi anni, insieme alla quota di autofinanziamento. Un risultato inferiore al dieci percento è considerato come attività di investimento debole, uno superiore al 30 percento come attività di investimento molto intensa. Nel 2006, 27 comuni (27) hanno fatto registrare una quota agli investimenti inferiore al dieci percento e per 84 comuni (70) questo valore era superiore al 30 percento. La media di tutti i comuni grigionesi ammontava al 24,96 percento (22,68), valore che può essere definito importante.



NPC grigionese: fase di prova tra i comuni

Nel novembre 2007 i comuni sono stati informati riguardo ai tratti principali della NPC grigionese in occasione di incontri informativi regionali. Ai sei incontri, che si sono tenuti a Lanquart, Zernez, Samedan, Grono, Ilanz e Thusis, hanno partecipato complessivamente 402 rappresentanti di autorità comunali. L'eco registrata rispetto alle novità proposte può essere considerata positiva.

Come annunciato in occasione di quegli incontri, è ora pronto entro il termine previsto il rapporto di consultazione relativo a questo vasto progetto di riforma. Le proposte di riforma prevedono cambiamenti molto importanti per quanto riguarda l'intreccio di interessi tra i due livelli dello Stato nel nostro Cantone. Ciò interessa molto da vicino i comuni. Con la procedura di consultazione in corso, la NPC grigionese, che il Governo vorrebbe porre in vigore con effetto al 1° gennaio 2010, viene sottoposta per così dire a una fase di prova tra i comuni. I comuni sono perciò invitati a confrontarsi approfonditamente con il progetto e a parteciparvi attraverso la loro presa di posizione.

La documentazione relativa alla consultazione, nonché una vasta documentazione complementare sono disponibili in Internet all'indirizzo seguente:

Homepage del Dipartimento delle finanze e dei comuni:

www.dfg.gr.ch alla rubrica

-> Progetti -> NPC grigionese

Affinché i suggerimenti e le proposte dei comuni possano venire valutati approfonditamente e affinché se ne possa tenere adeguatamente conto nel messaggio del Governo, le prese di posizione, risp. il questionario compilato, dovrebbero venire inoltrati entro il termine fissato, ossia entro la fine di luglio 2008. In considerazione

del volume del materiale, vi proponiamo alcuni suggerimenti relativi al modo di procedere e vi offriamo il nostro sostegno.

Suggerimenti e offerta di sostegno per la consultazione

La documentazione relativa alla consultazione può essere suddivisa in una parte generale, nella quale vengono descritti il concetto di base e la configurazione dei singoli strumenti, e in una parte separata per ogni comune, che contiene le rispettive cifre specifiche (scheda per il comune). Mentre ogni comune procederà individualmente per quanto riguarda l'analisi e la valutazione delle ripercussioni finanziarie, si raccomanda di organizzare per tempo a livello intercomunale il confronto con la parte generale. Ciò permette non solo la costituzione di gruppi di specialisti, bensì anche di far capo a collaboratori dell'Ufficio per i comuni, risp. ai responsabili del progetto all'interno del Dipartimento delle finanze e dei comuni. Se la richiesta sarà elevata, la rispettiva offerta dovrà essere limitata a manifestazioni a livello regionale. Naturalmente i consulenti comunali competenti sono a disposizione dei comuni quali „assistenti”. L'Ufficio vi metterà anche in contatto con le persone di riferimento competenti degli uffici specifici.

Punto di riferimento per i comuni

Ufficio per i comuni dei Grigioni

Tel. 081 257 23 91
Fax 081 257 21 95

E-Mail: info@afg.gr.ch

www.afg.gr.ch

Sulla Homepage dell'UC trovate ulteriori informazioni sui comuni e sul sistema di perequazione finanziaria vigente, nonché le diverse edizioni della nostra pubblicazione informativa Ginfo.

Cautela con i dati del bilancio globale

Per ogni singolo comune, la difficoltà maggiore nel valutare la riforma e le sue conseguenze consiste nel capire e interpretare correttamente il bilancio globale.

Le conseguenze finanziarie della riforma per ogni comune vengono illustrate nel bilancio globale, che confronta il finanziamento e le prestazioni della perequazione finanziaria attuale con i pagamenti secondo il nuovo sistema (nuova perequazione finanziaria e degli oneri, dissociazione dei compiti, strumenti complementari). Il confronto si basa sui dati degli anni 2004 e 2005; i risultati simulano la situazione che si sarebbe avuta se la NPC fosse entrata in vigore negli anni 2004 e 2005. Per quanto riguarda la perequazione finanziaria e i cambiamenti nella ripartizione dei compiti ci si è dovuti di norma basare su valori calcolatori. Il bilancio globale permette perciò soltanto di indicare una tendenza. A prescindere dalla perequazione dei casi di rigore, limitata nel tempo, il saldo del bilancio globale non avrà conseguenze per il nuovo sistema. Al momento dell'entrata in vigore del nuovo sistema, alla base dei singoli strumenti verranno posti dati aggiornati.

Scadenze importanti per la NPC

31 luglio 2008

Termine della consultazione

Gennaio 2009

Approvazione del messaggio da parte del Governo

Aprile 2009

Trattazione del messaggio in Gran Consiglio

1° gennaio 2010

Entrata in vigore della NPC grigionese

Finanzstatistik der Bündner Gemeinden						Finanzkennzahlen 2006				
Gemeinde	Ein- wohner 2006	Steuer- fuss 2006	Finanz- kraftgr. 2006/ 2007	Selbst- finanzie- rungs- grad in %	Selbst- finanzie- rungs- anteil in %	Kapital- dienst- anteil in %	Zins- belas- tungs- anteil in %	Brutto- verschul- dungs- anteil in %	Investi- tions- anteil in %	Nettover- mögen bzw. Nettoschuld je Einw. in Fr. (10)
	(1)	(2)	(3)	(4)	(5)	(6)	(7)	(8)	(9)	
1 Almens	231	130.000	4	7.42	3.11	8.10	-3.29	17.22	31.46	2'648
2 Alvaneu	419	120.000	3	127.70	14.44	4.44	-3.90	35.38	21.99	6'659
3 Alvaschein	145	110.250	3	264.23	11.02	12.39	2.31	125.99	5.14	-763
4 Andeer	720	78.750	2	63.43	12.04	17.56	1.84	293.61	19.01	-14'072
5 Andiast	226	115.000	4	-16.96	-4.54	13.86	-10.14	36.73	27.30	7'062
6 Ardez	430	92.400	2	133.25	17.87	18.32	0.60	83.58	28.76	-114
7 Arosa	2'285	90.000	1	133.36	21.98	7.69	-6.70	103.39	32.67	1'342
8 Arvigo	94	110.000	4		20.34	25.11	-11.41	30.65	50.88	27'368
9 Ausserferrera	47	70.000	1	9.60	14.12	7.15	2.83	79.03	63.74	52'391
10 Avers	169	110.000	4	-2.80	-0.29	21.93	3.28	248.00	19.51	-8'084
11 Bergün/Bravuogn	499	130.000	5		15.60	26.25	9.80	363.84	13.32	-16'533
12 Bever	619	98.000	2	481.67	12.91	2.35	-2.12	68.07	8.88	2'270
13 Bivio	225	130.000	5	25.28	7.60	26.96	8.29	323.95	42.65	-14'796
14 Bonaduz	2'609	105.000	3	391.65	29.10	-0.78	-9.80	86.33	13.07	-2'428
15 Bondo	198	110.000	3	101.90	15.01	6.98	-1.55	78.17	22.22	-2'170
16 Braggio	55	130.000	5		9.21	19.53	-2.30	175.15	61.95	7'732
17 Breil/Brigels	1'308	105.000	3	47.14	22.64	8.58	-0.46	120.32	44.79	-2'906
18 Brienz/Brinzauls	111	110.000	4	89.03	16.31	7.69	-3.19	66.96	28.25	11'398
19 Brusio	1'185	99.750	2	275.37	13.12	8.03	-0.04	50.22	13.25	-2'047
20 Buseno	107	120.000	3		40.96	35.93	-0.07	155.31	21.44	-4'509
21 Calfeisen	42	130.000	5	-59.94	-19.30	10.57	-2.38	28.49	21.25	6'495
22 Cama	485	73.500	2	131.60	27.57	27.83	1.54	301.30	23.60	-7'492
24 Castaneda	231	94.500	3	-12.33	-5.08	-2.66	-3.36	17.18	27.64	9'224
25 Castasegna	184	120.000	4	27.65	23.13	6.07	-3.29	39.56	56.83	-1'923
26 Casti-Wergenstein	60	130.000	5		22.47	13.31	2.12	305.80	0.12	-11'454
27 Castiel	128	130.000	5	81.53	26.30	11.19	-3.83	123.03	51.92	8'311
28 Castrisch	414	130.000	4		12.75	6.67	-3.16	56.35	22.76	3'864
29 Cauco	39	130.000	5	15.67	24.85	-6.75	-9.85	17.67	74.97	8'806
30 Cazis	1'522	120.750	4	583.82	14.32	10.71	0.10	91.96	7.57	-383
31 Celerina/Schlarigna	1'360	68.000	1	239.48	39.02	6.94	0.53	55.66	28.02	32'451
32 Chur	32'441	90.000	2	139.52	13.64	0.89	-5.47	105.32	12.23	-2'932
33 Churwalden	1'221	115.000	3	164.85	14.13	9.93	0.63	156.39	15.01	334
34 Clugin	31	100.000	4	-122.98	-3.63	-8.66	-16.57	88.70	2.77	25'034
35 Conters i.P.	229	90.000	4	254.48	17.96	-0.22	-14.15	27.58	9.89	26'878
36 Cumbel	275	130.000	5	64.64	11.06	10.87	0.56	111.69	23.05	-404
37 Cunter	227	99.750	2	87.89	27.18	3.14	-4.71	61.04	38.91	4'624
38 Davos	10'744	103.000	2	55.75	12.75	8.26	-3.07	149.54	30.49	-2'733
39 Degen	252	130.000	4		29.77	12.31	0.56	102.97	30.83	1'269
40 Disentis/Mustér	2'122	105.000	3	89.39	9.58	20.55	5.16	194.18	19.93	-8'218
41 Domat/Ems	6'925	90.000	2	90.76	24.93	15.56	-1.14	16.66	28.53	1'649
42 Donat	228	120.000	4	-90.00	-6.56	7.30	-8.47	94.85	7.53	8'169
43 Duvin	93	130.000	5	17.85	5.75	10.93	1.76	193.64	40.15	-7'858
44 Falera	551	85.000	1	342.54	23.16	9.48	-0.82	72.69	18.54	5'054
45 Fanas	388	130.000	4	586.58	27.66	5.76	-1.98	62.29	26.04	1'593
46 Feldis/Veulden	140	130.000	4	208.58	13.32	7.29	0.70	73.86	27.13	2'518
47 Felsberg	2'060	105.000	3		14.51	11.11	2.18	111.06	14.28	531
48 Fideris	594	120.000	4	30.97	4.76	10.04	2.17	144.54	18.78	-3'199
49 Filisur	487	130.000	3	61.62	6.26	21.94	6.13	316.12	11.40	-13'803
50 Fläsch	604	95.000	3	270.97	23.16	8.15	-3.56	67.31	11.35	428
51 Flerden	201	130.000	5	719.59	29.66	0.56	-9.57	43.18	31.60	9'884
52 Flims	2'579	90.000	1							-6'374
53 Flond	208	130.000	4	-1.81	-1.73	3.19	-6.66	125.02	49.61	300
54 Ftan	482	110.000	3	77.79	11.38	16.39	1.64	148.32	27.10	-5'408

Gemeinde	Ein- wohner 2006	Steuer- fuss 2006	Finanz- kraftgr. 2006/ 2007	Selbst- finanzie- rungs- grad in %	Selbst- finanzie- rungs- anteil in %	Kapital- dienst- anteil in %	Zins- belas- tungs- anteil in %	Brutto- verschul- dungs- anteil in %	Investi- tions- anteil in %	Nettover- mögen bzw. Nettoschuld je Einw. in Fr. (10)
	(1)	(2)	(3)	(4)	(5)	(6)	(7)	(8)	(9)	
55 Fuldera	121	130.000	5	12.26	4.10	15.89	-2.68	231.31	54.13	-6'772
56 Furna	216	130.000	5	1654.76	14.87	8.51	-2.51	80.19	23.17	4'258
57 Fürstenau	336	110.000	3	43.58	4.54	-1.56	-4.23	2.42	13.86	7'485
58 Grono	880	84.000	2	49.22	14.57	5.34	-5.30	153.10	26.56	-2'866
59 Grüsch	1'256	80.000	2	452.16	37.08	3.39	0.04	12.11	26.04	1'772
60 Guarda	175	105.000	3	52.64	27.30	10.50	-1.75	147.15	47.16	1'349
61 Haldenstein	910	105.000	3	2821.68	13.96	5.54	-4.47	131.76	13.12	1'296
62 Hinterrhein	85	84.000	4	10.24	1.24	-3.40	-27.95	34.75	10.89	27'454
63 Igis	6'933	110.000	3	79.04	16.41	10.47	2.21	147.21	21.47	-2'199
64 Ilanz	2'288	105.000	3	645.98	7.74	7.29	-1.99	125.78	4.73	-2'397
65 Innerferrera	36	70.000	1		0.72	0.36	1.20	238.85	8.64	26'688
66 Jenaz	1'124	100.000	3	304.39	15.54	11.08	-2.20	42.74	7.37	1'379
67 Jenins	787	93.000	2	215.14	22.23	6.65	0.02	79.49	17.38	495
68 Klosters-Serneus	3'918	90.200	1	78.06	23.88	15.07	-0.65	7.07	37.87	7'629
69 Küblis	801	120.000	4	366.66	16.15	6.82	-2.52	71.99	20.10	2'235
70 Laax	1'236	71.400	1	106.46	15.10	-8.65	-16.54	47.61	24.59	-2'847
71 Ladir	111	120.000	4		31.53	-4.17	-4.17	0.00	5.64	14'216
72 Langwies	295	110.000	4	155.52	22.66	16.46	-1.97	47.67	34.62	-1'296
73 Lantsch/Lenz	511	94.500	2	592.21	25.85	0.52	-10.90	93.42	24.56	-854
74 Lavin	193	89.250	3	113.67	9.69	19.69	-0.70	306.81	17.75	-11'242
75 Leggia	119	120.000	4	704.34	7.00	18.36	1.06	174.18	2.51	-2'108
76 Lohn	50	130.000	5	916.96	2.84	12.68	-5.06	199.68	0.32	-2'706
77 Lostallo	688	90.000	3	22.59	13.99	-0.02	-3.56	51.25	44.22	602
78 Lü	62	130.000	5	-1.57	-0.41	7.91	-7.14	6.00	30.17	9'504
79 Lüen	78	100.000	4	53.26	15.48	22.81	-5.05	453.06	55.77	-4'279
80 Lumbrein	409	130.000	4	89.58	10.74	5.29	-1.92	62.71	14.54	155
81 Luven	203	130.000	5		6.65	-1.34	-7.05	64.40	1.44	7'834
82 Luzein	1'162	130.000	4	85.13	25.87	1.84	-1.38	43.40	32.91	2'927
83 Madulain	181	94.500	1	42.22	38.97	-7.49	-7.49	0.00	67.92	26'241
84 Maienfeld	2'475	80.000	1	337.50	25.57	6.57	-5.36	82.41	14.46	1'329
85 Maladers	488	110.000	3	-6.41	-1.33	16.01	0.58	155.49	20.29	-2'399
86 Malans	2'136	95.000	2	145.53	40.88	2.17	-0.91	34.62	39.01	2'613
87 Malix	692	120.000	4	238.32	13.36	12.50	0.50	66.36	10.26	219
88 Marmorera	48	50.000	1	153.23	20.73	2.93	0.09	19.57	14.58	10'143
89 Masein	403	120.000	4	45.91	23.04	4.01	-0.55	16.05	43.74	3'982
90 Mastrils	541	130.000	4	315.81	22.79	14.45	1.69	162.45	13.66	-2'766
91 Mathon	55	120.000	5	-6.12	-2.07	3.80	-13.99	46.32	31.96	46'413
92 Medel (Lucmagn)	464	90.000	3	-43.38	-3.38	8.86	-0.13	102.07	20.62	-1'168
94 Mesocco	1'201	87.000	2	34.91	3.89	16.04	2.19	165.26	26.92	-8'972
95 Molinis	138	105.000	4	-14.70	-14.68	9.60	-10.71	455.28	54.79	4'853
96 Mon	91	105.000	4		10.39	2.61	-6.33	131.06	31.84	237
97 Morissen	236	130.000	4		36.27	3.40	-11.37	33.04	40.89	6'369
98 Mulegns	26	84.000	3	48.04	20.67	15.53	-0.28	118.63	37.91	7'808
99 Müstair	789	130.000	5	204.36	20.59	12.54	-1.06	171.75	22.37	-4'974
100 Mutten	81	130.000	5	-0.80	-0.22	7.25	0.99	37.72	37.05	5'250
101 Nufenen	157	120.000	4	553.15	24.91	-3.97	-5.67	40.48	34.42	5'436
102 Obersaxen	819	130.000	5	982.35	23.31	15.37	-0.05	90.44	20.99	-4'893
103 Pagig	61	120.000	4	51.54	12.54	14.28	-10.26	726.44	27.28	44'636
104 Parpan	266	90.000	2	10.20	4.48	10.08	-1.10	135.95	35.02	-3'908
105 Paspels	455	108.000	3		6.97	10.02	-7.85	244.21	3.79	-6'806
107 Peist	217	130.000	5		6.96	1.48	-3.37	62.52	12.57	1'527
108 Pignia	129	89.250	3	36.03	5.00	3.41	-8.96	64.21	14.87	7'670
109 Pigniu	39	130.000	5	85.44	26.53	41.68	10.65	323.16	33.87	-32'719
110 Pitasch	116	130.000	5		0.34	6.69	0.16	95.16	0.00	-388
111 Pontresina	1'916	85.000	1	50.17	18.60	19.24	1.86	133.54	33.87	-3'142
112 Portein	21	130.000	5	25.86	36.42	1.92	-3.46	107.83	78.38	15'676
113 Poschiavo	3'476	100.000	3	174.89	34.37	3.57	-1.44	86.52	28.17	428
114 Praden	112	130.000	5	476.38	14.39	8.20	-3.48	207.02	27.14	-10'599
115 Pratval	250	120.000	4	274.56	25.26	10.44	-1.59	0.00	16.63	7'847
116 Präz	166	130.000	5	49.66	35.99	9.09	-1.77	212.33	68.72	-3'615
117 La Punt-Chamues-ch	714	77.500	1	84.76	30.55	26.48	-2.81	47.66	41.95	5'251

Gemeinde	Ein- wohner 2006	Steuer- fuss 2006	Finanz- kraftgr. 2006/ 2007	Selbst- finanzie- rungs- grad in %	Selbst- finanzie- rungs- anteil in %	Kapital- dienst- anteil in %	Zins- belas- tungs- anteil in %	Brutto- verschul- dungs- anteil in %	Investi- tions- anteil in %	Nettover- mögen bzw. Nettoschuld je Einw. in Fr. (10)
	(1)	(2)	(3)	(4)	(5)	(6)	(7)	(8)	(9)	
118 Ramosch	491	130.000	4		12.54	17.21	0.70	192.19	10.49	-8'995
119 Rhäzüns	1'227	125.000	4	116.42	12.96	6.16	0.76	71.96	14.78	-381
120 Riein	68	130.000	5	53.37	19.89	4.82	-8.34	34.69	56.97	12'280
121 Riom-Parsonz	335	99.750	3	42.71	14.98	2.40	-0.71	34.93	37.07	6'374
122 Rodels	265	120.750	4	890.52	24.35	25.40	-0.93	172.08	3.72	-4'727
124 Rongellen	43	33.300	1	58.31	32.68	15.69	-10.06	53.30	45.65	13'332
125 Rossa	129	100.000	4	9.54	23.14	30.03	-3.69	134.15	84.14	-9'258
126 Rothenbrunnen	302	90.000	3	54.17	8.22	2.39	-4.41	51.14	14.60	12'083
127 Roveredo	2'299	103.000	3	43.84	12.57	11.92	2.58	174.55	38.18	-2'190
128 Rueun	436	130.000	5		25.56	26.00	2.94	263.01	44.67	-5'636
129 Ruschein	355	120.000	4	142.12	15.15	6.47	-1.95	77.12	16.68	3'598
130 San Vittore	716	105.000	3		14.38	15.23	4.67	329.52	31.12	-6'628
131 St. Antönien	237	130.000	5	-235.72	-7.31	14.57	1.82	115.17	52.49	-1'527
132 St. Ant.-Ascharina	124	130.000	5	-18.95	-3.10	7.84	-0.31	74.40	35.52	1'827
133 St. Martin	37	120.000	5	93.13	20.94	4.28	-3.04	0.00	42.02	18'345
134 St. Moritz	5'119	80.000	1	281.10	47.19	1.86	-6.00	56.40	24.12	12
135 St. Peter	171	130.000	4	159.74	23.87	2.87	-10.37	191.19	41.00	5'709
136 Sta. Maria V.M.	365	130.000	4	99.99	13.14	6.54	-3.84	227.30	40.71	-3'004
137 Sta. Maria i.C.	101	110.000	4	82.96	11.65	18.80	6.58	227.96	15.95	-7'926
138 Saas i.P.	779	105.000	3	9.72	5.91	8.08	0.02	139.38	41.18	28
139 Safien	324	130.000	5	1481.98	13.23	19.17	3.92	196.95	34.56	-6'900
140 Sagogn	637	120.000	3	3410.75	28.61	3.28	-0.39	95.89	7.21	2'231
141 Salouf	211	120.750	4		43.69	-27.71	-39.37	94.78	15.26	-851
142 Samedan	2'835	85.000	1	326.81	28.06	7.65	0.05	112.62	24.43	3'185
143 Samnaun	808	105.000	1	81.36	11.40	11.92	1.17	172.42	17.93	-8'933
144 Sarn	139	130.000	5	93.63	28.43	7.80	-6.92	49.24	32.53	28'690
145 Savognin	952	112.880	3	758.64	11.63	8.57	0.11	98.89	14.86	-5'960
146 Says	175	130.000	5	98.02	25.27	4.47	1.67	51.52	25.65	-349
147 S-chanf	648	90.000	2	127.01	30.05	-12.39	-18.29	94.28	33.18	507
148 Scharans	826	110.000	3	341.10	15.41	8.19	0.47	51.25	6.48	722
149 Scheid	152	130.000	5	67.11	18.96	-1.17	-3.84	23.82	29.53	6'583
150 Schiers	2'459	120.000	3	1388.94	11.66	14.33	0.65	146.91	19.46	970
151 Schlans	91	130.000	5	125.63	2.96	-1.28	-8.06	37.71	33.89	26'456
152 Schluein	502	130.000	4	296.93	23.65	11.06	-0.84	149.81	44.97	-3'311
153 Schmitten	259	130.000	4		11.73	8.86	0.23	50.42	0.55	5'109
154 Schnaus	123	130.000	5		3.33	7.51	-2.76	43.51	0.54	4'359
155 Scuol	2'168	110.000	2	145.52	19.07	11.73	2.06	226.43	19.60	-9'461
156 Seewis i.P.	1'406	120.000	4	354.44	19.13	8.41	-1.80	29.94	25.24	2'368
157 Selma	41	130.000	5		-3.41	13.89	-1.27	144.16	62.08	16'574
158 Sent	861	130.000	5		15.72	12.34	1.99	146.74	9.84	-4'495
159 Sevgein	214	130.000	4	51.42	26.63	8.12	0.74	80.46	48.86	-642
160 Siat	181	120.000	4		22.50	16.09	-3.23	14.87	13.00	5'933
161 Sils i.D.	862	110.250	3	83.51	20.56	4.33	-3.85	12.34	24.29	2'254
162 Sils i.E./Segl	745	80.000	1	108.89	26.14	17.09	-2.12	82.07	29.11	-7'162
163 Silvaplana	967	77.000	1	251.50	22.75	2.31	-4.81	38.44	15.15	21'378
164 Soazza	374	63.000	1	47.19	11.89	11.62	1.41	208.27	32.66	-2'569
165 Soglio	176	84.000	2	97.99	26.65	0.94	-3.75	10.55	30.26	10'340
166 Splügen	434	88.000	3		32.09	-1.05	-4.44	42.98	9.30	8'927
167 Stampa	586	100.000	2	139.72	24.89	8.12	-0.42	59.64	23.12	-2'706
168 Stierva	137	130.000	3		0.53	28.53	9.46	325.79	7.80	-9'694
169 Sufers	126	70.000	2	58.14	14.43	11.85	0.55	257.55	50.16	-7'780
170 Sumvitg	1'374	105.000	3	133.17	10.13	14.93	1.90	143.04	15.56	-4'119
171 Sur	87	130.000	4	118.13	26.21	13.81	-3.63	80.62	36.86	2'732
172 Suraua	275	130.000	4		5.01	18.67	-3.89	67.22	30.71	-23
173 Surava	199	120.000	4		10.07	11.22	3.14	143.93	12.64	-9'370
174 Surcuolm	107	120.000	4	35.16	6.54	1.54	-5.24	2.36	20.67	25'359
175 Susch	209	77.000	3	86.65	4.10	3.79	0.16	104.46	5.10	-4'273
176 Tamins	1'147	110.000	3	129.54	14.58	6.73	-2.72	78.03	14.24	-2'720
177 Tarasp	290	89.250	1	407.13	30.71	21.53	-1.68	4.27	12.47	10'726
178 Tartar	173	120.000	4	58.03	26.90	9.24	-4.13	70.66	47.71	4'040
179 Tenna	95	105.000	4	-11.77	-8.86	3.69	-3.45	14.81	54.11	10'900

Gemeinde	Ein- wohner 2006	Steuer- fuss 2006	Finanz- kraftgr. 2006/ 2007	Selbst- finanzie- rungs- grad in %	Selbst- finanzie- rungs- anteil in %	Kapital- dienst- anteil in %	Zins- belas- tungs- anteil in %	Brutto- verschul- dungs- anteil in %	Investi- tions- anteil in %	Nettover- mögen bzw. Nettoschuld je Einw. in Fr. (10)
	(1)	(2)	(3)	(4)	(5)	(6)	(7)	(8)	(9)	(10)
181 Thusis	2'592	115.000	3	73.19	17.45	15.35	4.62	163.81	23.80	-2'793
182 Tiefencastel	265	73.500	2	226.47	10.96	5.54	-2.33	114.68	12.47	-1'531
183 Tinizong-Rona	353	110.250	3	216.35	18.21	12.33	0.66	115.42	22.58	-5'001
184 Trans	55	130.000	5	6.02	1.17	2.07	-4.08	81.72	44.28	-2'233
185 Trimmis	2'881	98.000	3	21.18	11.29	7.66	-0.63	105.59	41.80	-2'782
186 Trin	1'148	105.000	3	208.74	22.26	12.80	-4.64	33.11	35.85	3'002
187 Trun	1'235	130.000	5	46.92	14.42	16.50	0.88	191.71	50.04	-5'861
188 Tschappina	162	120.000	5	52.95	25.48	-3.62	-8.53	48.90	42.40	12'420
189 Tschierschen	216	130.000	5		20.17	13.10	1.91	269.31	31.52	-11'646
190 Tschiers	176	130.000	5		15.52	12.73	-4.22	99.17	3.85	3'334
191 Tschlin	443	84.000	2		23.05	34.39	5.78	278.50	20.16	-14'409
192 Tujetsch	1'881	95.000	2	39.98	18.84	10.67	2.42	140.19	40.63	-3'222
193 Tumegl/Tomils	356	120.000	4	102.05	13.20	3.74	-2.73	68.70	14.55	2'053
194 Untervaz	2'268	99.750	3	137.13	17.67	6.81	0.19	71.30	15.87	-1'395
196 Urmein	96	50.000	2	420.67	13.68	-24.43	-34.56	13.93	20.94	33'978
197 Valchava	195	130.000	5	157.22	20.36	6.54	-3.98	178.82	40.06	4'575
198 Valendas	290	130.000	5	-68.76	-5.73	12.87	-2.04	131.42	25.09	-975
199 Vals	1'026	99.750	2	61.81	19.42	22.08	4.16	175.14	29.50	-5'687
200 Valzeina	130	130.000	5		24.23	4.87	0.18	105.87	62.40	5'555
201 Vaz/Obervaz	2'630	80.000	1	204.76	19.14	7.72	-1.70	55.20	19.29	-362
202 Vella	461	130.000	4		23.00	8.30	-7.42	92.84	27.72	1'324
203 Verdabbio	162	130.000	5	9.42	6.55	37.37	6.12	332.84	62.25	-9'606
204 Versam	258	130.000	4	18.76	4.21	10.99	-2.99	105.61	26.30	-2'707
205 Vicosoprano	450	94.500	2	548.14	6.54	5.27	-2.65	30.05	3.70	514
206 Vignogn	190	130.000	4	21.48	23.79	22.90	0.31	372.84	63.54	-9'409
207 Vrin	251	120.000	5	57.81	19.19	13.97	-3.00	30.08	33.60	3'545
208 Waltensburg/Vuorz	373	130.000	5	100.99	25.40	12.36	0.52	212.27	25.56	-4'406
209 Wiesen	362	130.000	5	26.46	10.95	11.80	3.10	242.13	48.50	-12'278
210 Zerne	1'074	88.200	2	11.39	4.89	5.15	-0.55	113.46	32.52	-3'162
211 Zillis-Reischen	386	57.750	1	-4.53	-2.15	7.96	3.10	304.17	39.79	-9'232
212 Zizers	3'152	105.000	3	36.59	16.51	10.29	-0.14	25.64	37.15	1'119
213 Zuoz	1'258	99.750	2	78.31	28.46	-0.11	-2.29	17.61	41.33	3'758
Kanton Graubünden	187'920	109.612		117.43	19.52	7.56	-2.39	105.00	24.96	-823

Legende:

- (1) ESPOP per 31. Dezember 2006
- (2) Gemeindesteuerfuss in Prozenten der einfachen Kantonssteuer
- (3) Finanzkraftenteilung 2006 + 2007
- (4) Selbstfinanzierung in Prozenten der Nettoinvestition; Bei einem Einnahmenüberschuss in der Investitionsrechnung wird diese Kennzahl nicht ermittelt
- (5) Selbstfinanzierung in Prozenten des Finanzertrages
- (6) Kapitaldienst in Prozenten des Finanzertrages
- (7) Nettoszinsen in Prozenten des Finanzertrages
- (8) Bruttoschulden in Prozenten des Finanzertrages
- (9) Bruttoinvestitionen in Prozenten der konsolidierten Ausgaben
- (10) Finanzvermögen abzüglich Fremdkapital; Nettovermögen (+); Nettoschuld (-)

Die Finanzkennzahlen gemäss Ziffern (4) bis (9) können nur bei jenen Gemeinden ermittelt werden, welche das harmonisierte Rechnungsmodell im Sinne des Handbuchs des Rechnungswesens der Bündner Gemeinden anwenden.