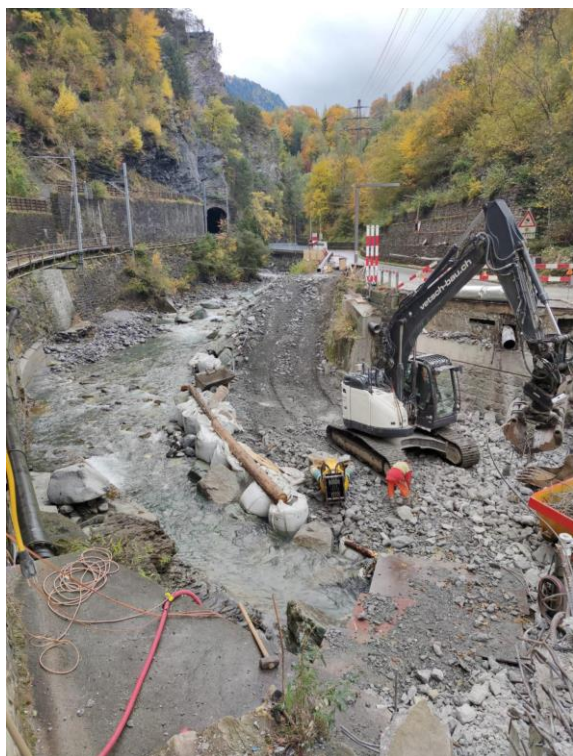




Vers. 24.01.2022



## Promemoria

Autorizzazione fondata sulla legislazione sulla pesca e protezione dei pesci per interventi tecnici nelle acque

## Principi

La struttura ecomorfologica del corso d'acqua, il suo regime di deflusso e la vegetazione spondale hanno un'enorme influenza sulla disponibilità di spazi vitali per pesci e altri esseri viventi acquatici. Per quanto concerne l'idoneità ittiologica di un corso d'acqua<sup>[MA1]</sup>, sono da ritenersi ideali condizioni di deflusso, di larghezza e di profondità dell'alveo fortemente variabili nonché la presenza di strutture fluviali utilizzabili come rifugi per i popolamenti ittici~~e possibilità per nascondersi~~. Gli interventi tecnici sui e nei corsi d'acqua hanno un'influenza molto elevata<sup>grande</sup> sui fattori di spazio vitale menzionati e a seconda dell'esecuzione del progetto possono avere delle conseguenze positive, neutre o addirittura negative sullo spazio vitale dei corsi d'acqua.

Gli interventi edilizi nei corsi d'acqua nelle zone riparie sono quindi sempre soggetti all'obbligo d'autorizzazione. L'Ufficio per la caccia e la pesca rilascia le autorizzazioni fondate sulla legislazione sulla pesca, dispone misure per la protezione degli animali acquatici e accompagna e fornisce consulenza al committente durante l'esecuzione del progetto.

In questo modo si garantisce che venga prestata la giusta attenzione in particolare all'aspetto dello spazio vitale dei pesci.

## Obbligo di autorizzazione

In caso di interventi su un corso d'acqua superficiale, sul suo regime o sul suo letto, il progetto deve soddisfare diverse prescrizioni giuridiche.

Se gli interessi della pesca sono pregiudicati, è sempre necessaria un'autorizzazione cantonale fondata sulla legislazione sulla pesca conformemente all'art. 8, indipendentemente dalla decisione edilizia dell'autorità comunale. In caso di dubbio l'Ufficio per la caccia e la pesca informa volentieri in merito alla necessità di un'autorizzazione fondata sulla legislazione sulla pesca.

La necessità di ulteriori autorizzazioni cantonali può essere chiarita con le autorità edilizie del comune in questione o con l'Ufficio cantonale per lo sviluppo del territorio.

Esempi di interventi sui corsi d'acqua che richiedono più autorizzazioni di diritto speciale e che devono quindi essere coordinati con il Cantone tramite una procedura principale:

*edifici fuori dalle zone edificabili (EFZ), prelievi d'acqua (ad es. irrigazione, forza idrica<sup>[MA2][MA3]</sup>), estrazioni di materiale, messe in galleria<sup>[MA4]</sup>, immissioni di acque di scarico (compresa l'immissione di neve), introduzione di sostanze solide (ad es. svuotamenti di sghiaiatori), misure di protezione contro le piene, dissodamenti ripuali, attraversamento di corsi d'acqua con condotte o vie di comunicazione*

Esempi che di norma richiedono solo un'autorizzazione fondata sulla legislazione sulla pesca:

*interventi sui corsi d'acqua all'interno della zona edificabile, piccole misure d'urgenza a seguito di piene, manutenzione dei corsi d'acqua, lavori di manutenzione e lavori di ripristino a centrali idroelettriche, autorizzazione successiva per progetti di bonifica e allacciamenti forestali (ad es. attraversamento di corsi d'acqua con condotte o vie di comunicazione), restituzioni di materiale a seguito di progetti autorizzati di manutenzione di bacini di ritenzione, ricerca d'oro*

L'autorizzazione fondata sulla legislazione sulla la pesca per interventi tecnici viene rilasciata dall'Ufficio per la caccia e la pesca ([art. 19 LCP](#)).




## Domanda per un'autorizzazione fondata sulla legislazione sulla pesca

Fatte salve misure d'urgenza motivate (misure per la protezione di persone, animali, beni e servizi superiori), la domanda per un'autorizzazione fondata sulla legislazione sulla pesca deve essere presentata per iscritto (preferibilmente tramite e-mail) al guardapesca competente almeno un mese prima dell'intervento previsto.


Per la presentazione della domanda occorre utilizzare il modulo disponibile sul sito web dell'UCP ([inserire link](#)).

### Informazioni sui contatti




**I** Vorderrhein, Tomaschett Roland  
Fischzucht Trun Ognas, 7166, Trun  
 081 257 87 60


[roland.tomaschett@ajf.gr.ch](mailto:roland.tomaschett@ajf.gr.ch)

**II** Hinterrhein/Alpenrhein/Julia/Albula/Plessur, Meiler Curdin  
Fischzucht Dorfstrasse 1, 7405 Rothenbrunnen  
 081 257 87 61


[curdin.meiler@ajf.gr.ch](mailto:curdin.meiler@ajf.gr.ch)

**III** Landquart/Landwasser/Albula, Reidt Thomas  
Fischzucht Cappweg 5, 7250, Klosters  
 081 257 87 66


[Thomas.Reidt@ajf.gr.ch](mailto:Thomas.Reidt@ajf.gr.ch)

**IV Inn/Maira, Jäger Linard**  
Fischzucht, 7500, St. Moritz-Bad  
 081 257 87 63


[linard.jaeger@aif.gr.ch](mailto:linard.jaeger@aif.gr.ch)

**V Inn/Rombach, Gaudenz Nicola**  
Surrom 4 D, 7537, Müstair  
 081 257 87 64

[nicola.gaudenz@aif.gr.ch](mailto:nicola.gaudenz@aif.gr.ch)

**VI Poschiavino, Costa Livio**  
Via Lunga 4, 7742, Poschiavo  
 081 257 87 38

[livio.costa@aif.gr.ch](mailto:livio.costa@aif.gr.ch)

**VII Moesa/Hinterrhein/Rheinwald, Boldini Marco**  
Pescicoltura Cantonale, ai vivé 3, 6557, Cama  
 081 257 87 65

[marco.boldini@aif.gr.ch](mailto:marco.boldini@aif.gr.ch)

## **Condizioni per la protezione della fauna acquatica**

Le indicazioni seguenti valgono per tutte le attività edilizie che necessitano di un'autorizzazione fondata sulla legislazione sulla pesca ai sensi dell'art. 8 LFSP. L'elenco è inteso come informazione sommaria sulle possibili condizioni legate a un progetto ed è inteso quale aiuto per coordinare il progetto con tali condizioni.

### Prima dell'inizio dei lavori

Il guardapesca cantonale competente deve essere informato in merito alle tempistiche dell'intervento almeno 10 giorni lavorativi prima dell'inizio dei lavori (vedi elenco dei contatti). Le istruzioni del guardapesca relative agli aspetti tecnici della pesca devono essere rispettate in maniera rigorosa.

Il guardapesca cantonale competente decide se occorre procedere preventivamente a estrazioni di pesci da tratti di corsi d'acqua minacciati o adottare altre misure in materia di pesca (ad es. trattenuta dell'acqua).

I costi risultanti sono a carico del titolare dell'autorizzazione.

Il titolare dell'autorizzazione deve informare l'impresa edile e le persone coinvolte sul cantiere in merito al contenuto dell'autorizzazione e alle relative condizioni.

### Durante l'esecuzione dei lavori

Durante i lavori in cui viene utilizzato il calcestruzzo, l'acqua contenente residui di cemento non può confluire nel corso d'acqua.

Durante i lavori di costruzione si deve badare affinché non possano confluire sostanze dannose come olio, benzina, acqua contenente residui di cemento ecc. In linea di principio per le acque di

scarico di cantiere si applica la raccomandazione SIA n. 431 "Smaltimento delle acque di scarico provenienti dai cantieri".

I macchinari devono essere riforniti, lavati e riparati al di fuori del corso d'acqua, su una superficie adeguata. Al di fuori degli orari di lavoro tutti i macchinari da cantiere devono essere parcheggiati su una superficie pavimentata al di fuori del letto del corso d'acqua.

Gli intorbidimenti delle acque devono essere evitati mediante sistemi di trattenuta dell'acqua adeguati (realizzazione a secco). Questi sistemi devono essere stabiliti insieme al guardapesca cantonale competente.

Nel corso d'acqua non possono essere utilizzati macchinari pesanti. Per i lavori nel corso d'acqua, ove possibile, devono essere utilizzate escavatrici ragno.

L'assetto definitivo del corso d'acqua interessato deve mirare al miglior ripristino possibile e, ove possibile, - al miglioramento dello spazio vitale delle rive e del corso d'acqua nonché garantire la libera migrazione dei pesci. A questo scopo occorre coinvolgere il guardapesca competente.

Il guardapesca cantonale competente deve essere invitato alle regolari sedute degli addetti ai lavori e al collaudo.

Durante i periodi di protezione stabiliti per legge (vedi di seguito) gli interventi tecnici nelle acque sono generalmente vietati.

Nei casi seguenti è possibile rilasciare autorizzazioni eccezionali:

- se nell'area di influenza o al momento dell'intervento non sono presenti fregole/attività ri-produttive, oppure
- se l'esecuzione dell'intervento in un altro momento sarebbe legata a oneri sproporzionati (ad es. condizioni idrologiche), e
- se mediante condizioni è possibile garantire che non avvenga un pregiudizio sproporzionato.

#### Periodi di protezione dei corsi d'acqua

I periodi di protezione vengono stabiliti per evitare o almeno per ridurre a un livello sopportabile gli influssi negativi causati dall'uomo durante il delicatissimo periodo di fregola e il successivo periodo di sviluppo delle uova e degli embrioni dei pesci.

**Corsi d'acqua con trota fario:            dal 16.09 al 30.04 (a dipendenza del corso d'acqua)**

**Corsi d'acqua con temolo:            dal 16.09 al 31.05**

#### Indicazioni in caso di danni o di inosservanza delle condizioni

**Ogni evento che potrebbe compromettere la qualità dell'acqua (acqua superficiale e acqua di falda) deve essere notificato senza indugio al comune nonché al servizio di picchetto dell'Ufficio per la natura e l'ambiente (mediante la centrale operativa, telefono 117/118).**

**Le condizioni legate all'autorizzazione devono essere rispettate in maniera rigorosa. Le inosservanze possono comportare conseguenze giuridiche.**