



Kantonspolizei Graubünden
Polizia chantunala dal Grischun
Polizia cantonale dei Grigioni



Tiefbauamt Graubünden
Uffizi da construcziun bassa dal Grischun
Ufficio tecnico dei Grigioni



Amt für Energie und Verkehr Graubünden
Uffizi d'energia e da traffic dal Grischun
Ufficio dell'energia e dei trasporti dei Grigioni

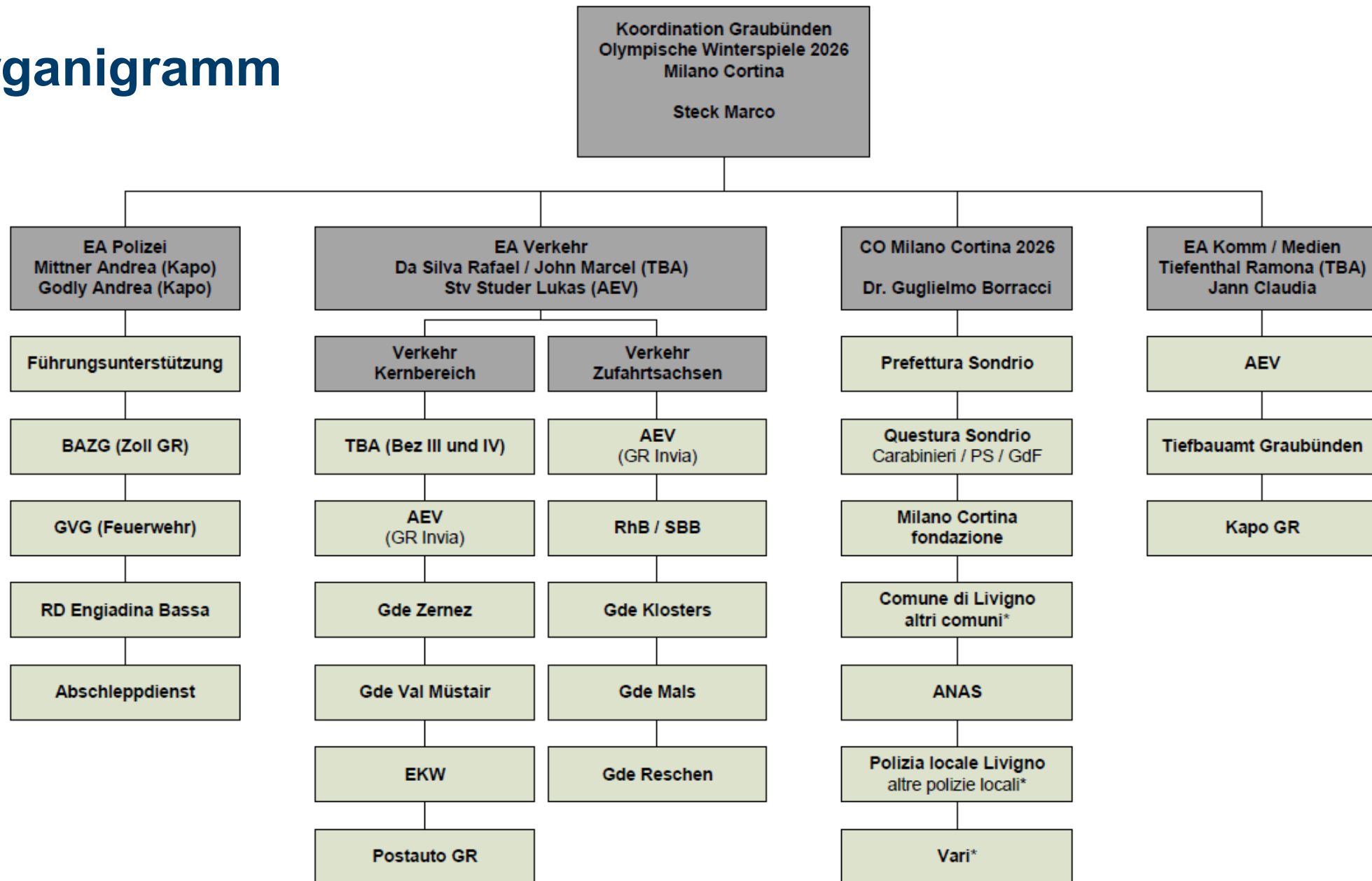
Olympische Winterspiele 2026 Milano – Cortina

Präsentation Verkehrskonzept

15.12.2025, Zernez



Organigramm

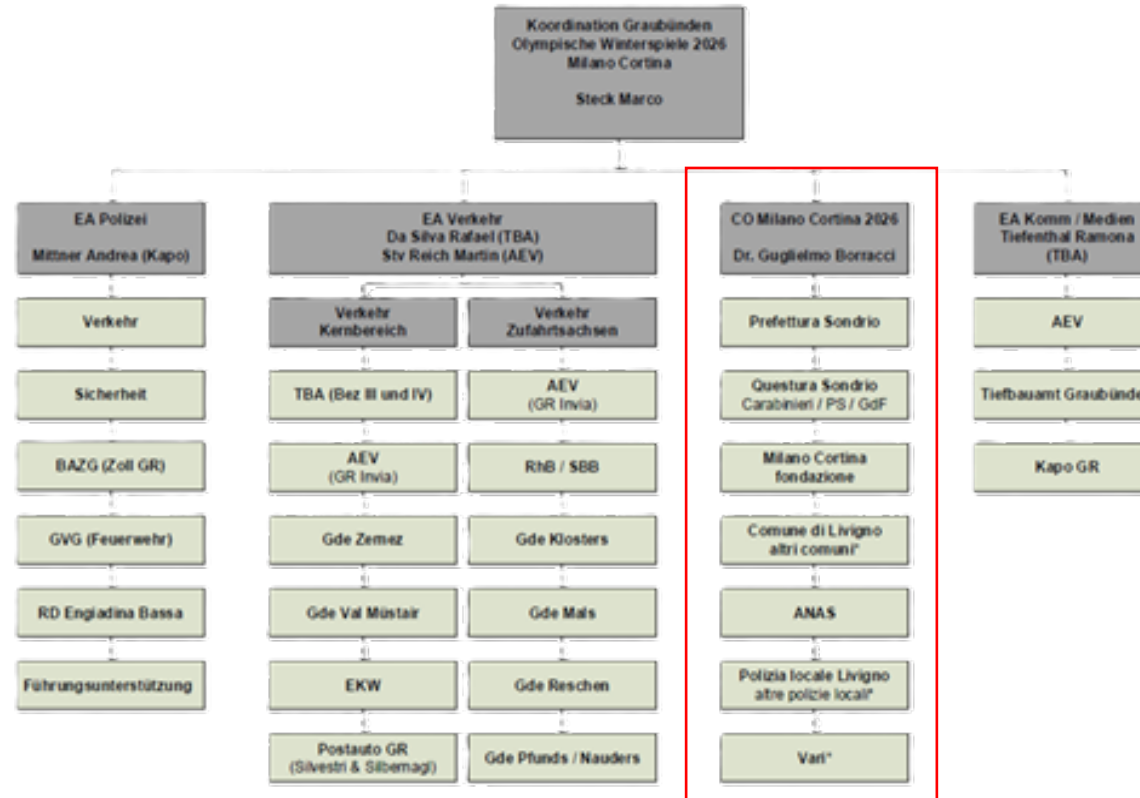


Einsatzabschnitt

Milano Cortina 2026

Dr. Guglielmo Borracci

Koordinationsstruktur des Valtellina-Clusters



Die Präfektur Sondrio koordiniert das Sicherheitskonzept für die Olympischen Spiele MICO26 im Valtellina-Cluster (Bormio und Livigno). Jedes Mitglied der italienischen Struktur (Polizei, MiCO26-Stiftung, Region, Provinz, Gemeinde, ANAS usw.) erfüllt spezifische Aufgaben und trägt die eigenständige Verantwortung.

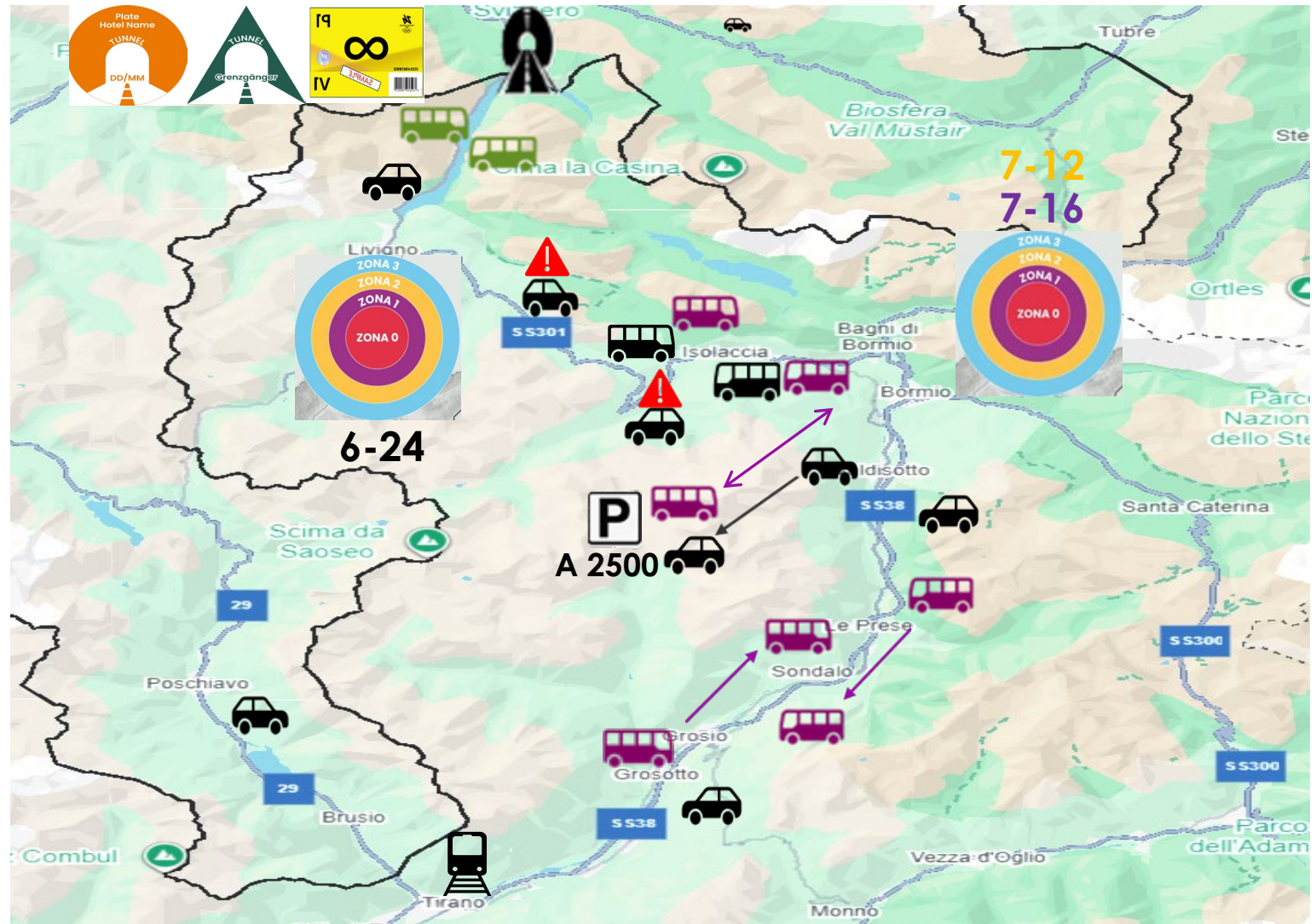
Der Chef Einsatzabschnitt repräsentiert die italienische Struktur und ist Verbindungsmann zu den kantonalen Behörden Graubündens (Schweiz) für den Erfolg der Veranstaltung. Er leitet Anfragen der kantonalen Behörden an die einzelnen Mitglieder der italienischen Struktur weiter und berichtet über die Ergebnisse.





Abwicklungsplan für den aus der Schweiz kommenden Verkehr

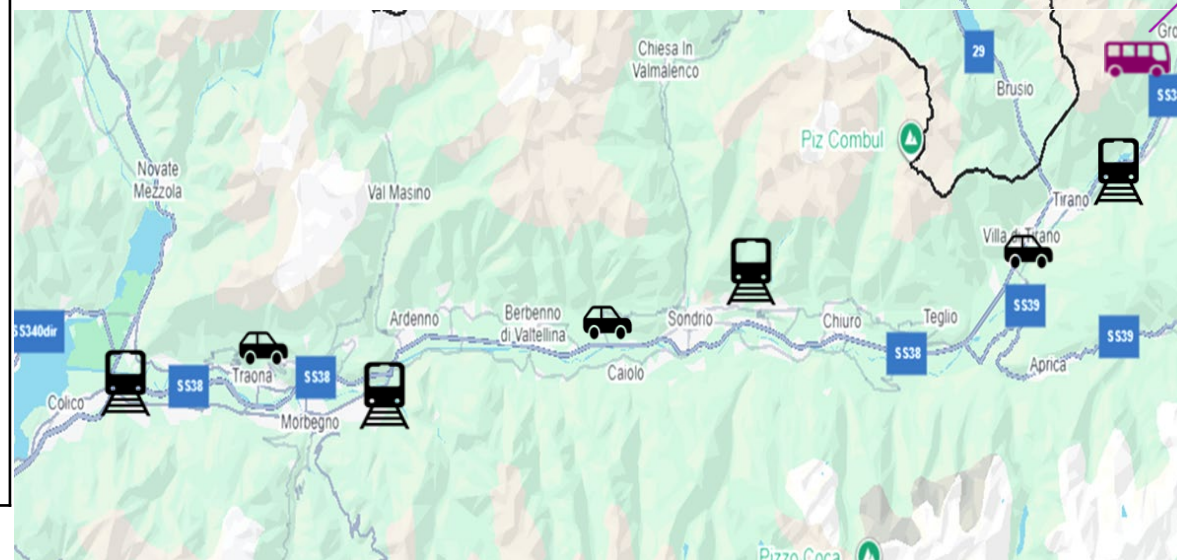
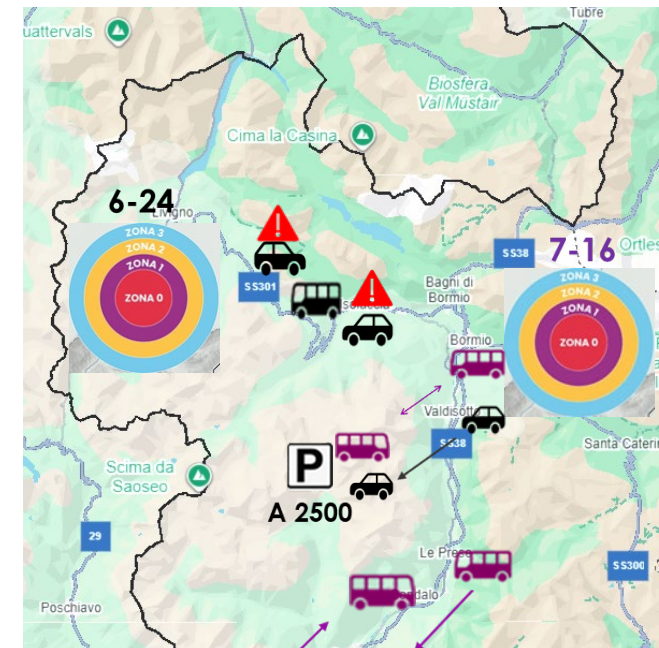
1		POSCHIAVO <i>(Bernina Pass)</i>	 A 2500 <i>Drachen parken</i>	 <i>(Bus For Fun)</i>	BORMIO LIVIGNO
2	 <i>Rhätische Eisenbahn</i>	 <i>(Bus For Fun)</i>	BORMIO LIVIGNO 		
3	 <i>Munt La Schera</i>	 	LIVIGNO 		
4	LIVIGNO 	 SS 301	 	BORMIO 	
5	BORMIO 	 SS 301	 	LIVIGNO 	





Verkehrsmanagementplan für Mailand – Colico – Tirano und Bormio aus Italien

1		 A 2500 (Drachen parken)		BORMIO LIVIGNO
2		BORMIO LIVIGNO 		
3			BORMIO LIVIGNO 	
4	BORMIO 	 	LIVIGNO 	
5	LIVIGNO 	 	BORMIO 	



Einsatzabschnitt

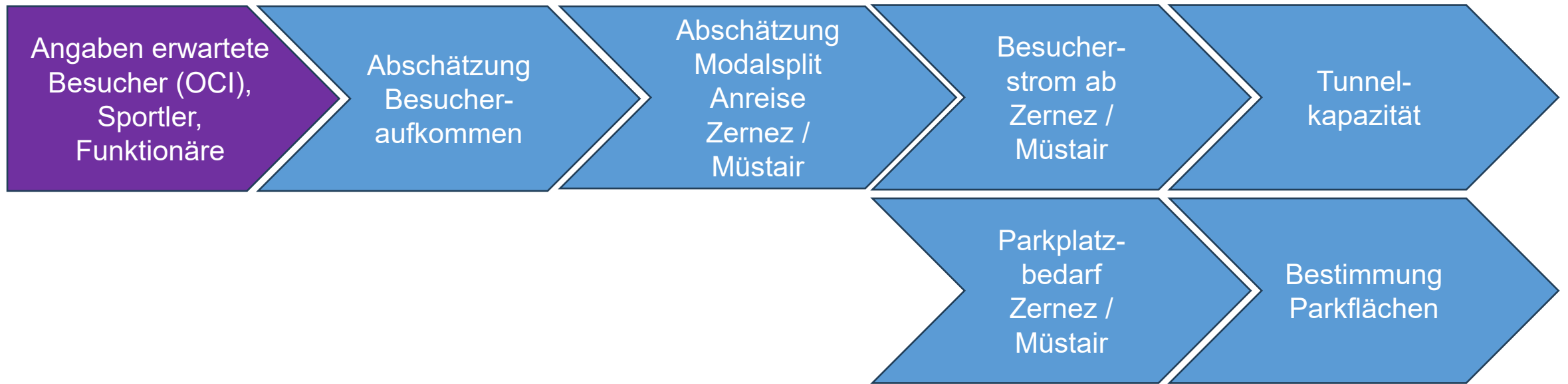
Verkehr

Herausforderungen Kanton Graubünden



- Anreise zum Austragungsort Livigno erfolgt teilweise über Engadin – Zernez/Münstair – Tunnel Munt La Schera
- Zusatzverkehr überlagert sich mit saisonalem Tourismusverkehr
- Vor Allem Tunnel Munt La Schera wird zum Engpass

Erwartetes Verkehrsaufkommen: Annahmen

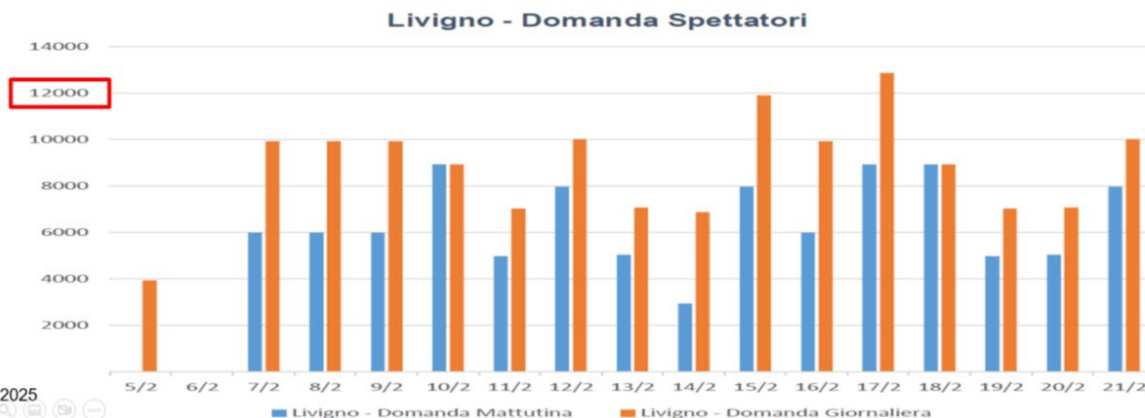
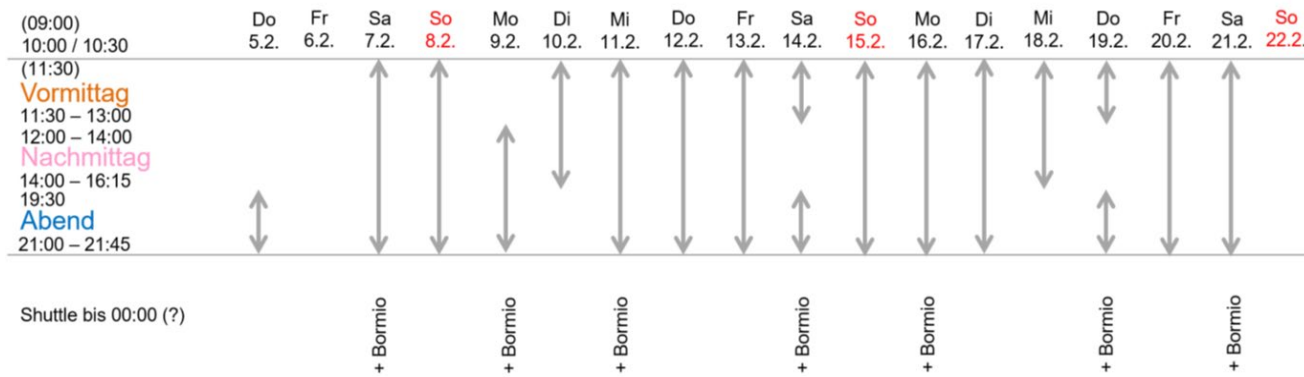


- Grundlagen vom Organisatoren erhalten (Oktober 2025)
- Abschätzungen gemäss erwarteter Herkunft (teils basierend auf Ticketverkauf sowie Anreise Sportler/Betreuer)
- Berücksichtigung Verkehrsaufkommen exkl. Olympia

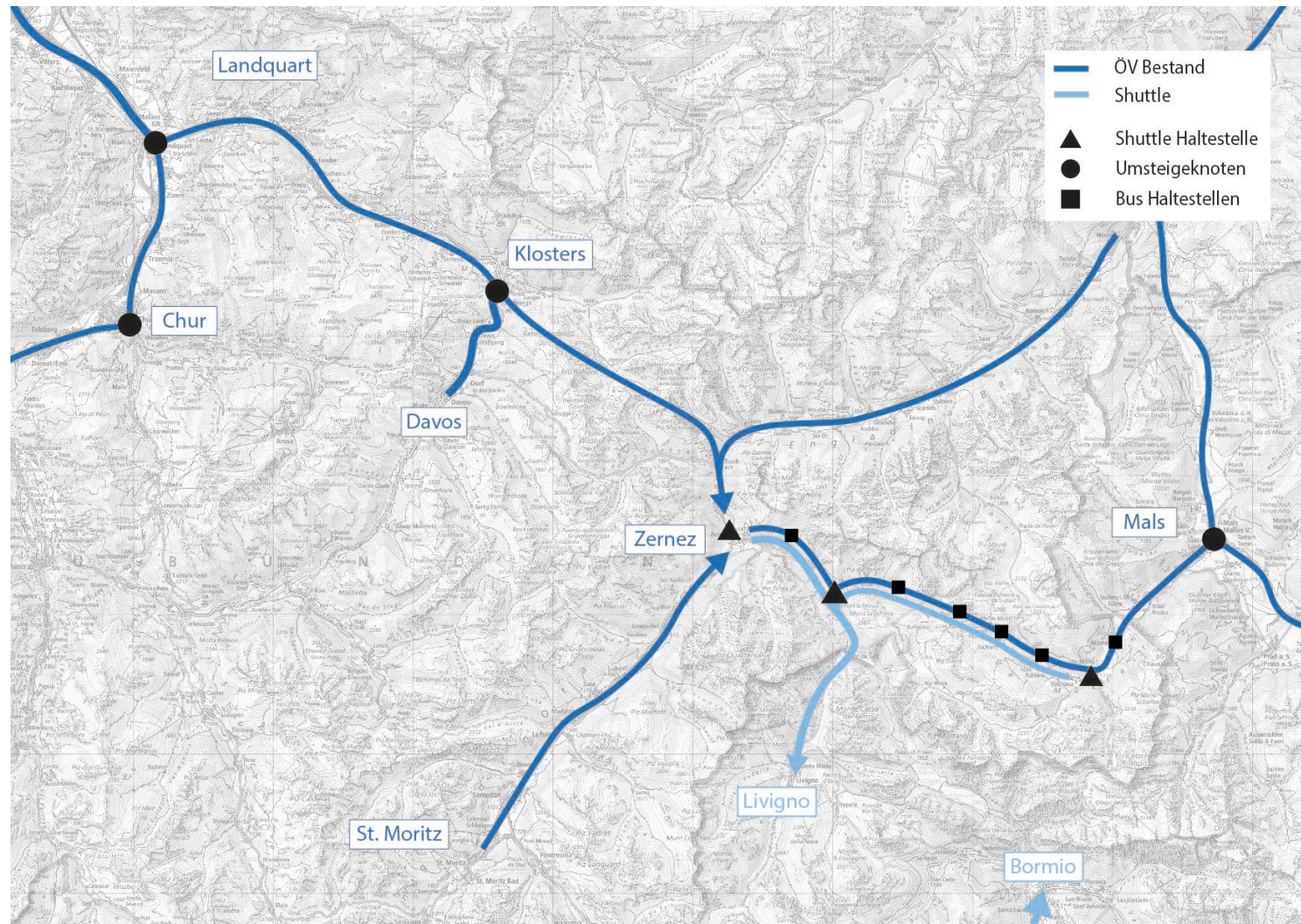
Veranstaltungskalender / Anzahl Besucher

- 3000 – 4000 Besucher an Spitzentagen

Start Shuttle 06:00



Anreise öffentlicher Verkehr



- Zusatzangebote RhB für Hin- und Rückreise
- Shuttle-Betrieb Zermatt – Livigno, Münstair – Livigno
- Shuttle Livigno – Bormio

Anreise öffentlicher Verkehr

- Für die Anreise wird die Benutzung des öffentlichen Verkehrs dringend empfohlen.
- Zusätzlich zum Jahresfahrplan, verkehren zwischen dem 7. und 21. Febr. täglich Zusatzzüge der Rhätischen Bahn zwischen Landquart und Zernez:

Anreise

	An	Ab	An	Ab
Landquart	I	04:52	I	06:22
Schiers	05:02	05:02	06:33	06:36
Küblis	05:13	05:13	06:46	06:48
Klosters Platz	05:28	05:30	07:03	07:05
Zernez	06:00	06:02	07:29	07:35
Samedan	06:33	06:36	08:20	I
St. Moritz	06:43	I	I	I

Rückreise

	An	Ab	An	Ab
Zernez	I	22:31	I	23:31
Klosters Platz	22:55	22:56	23:54	23:55
Küblis	23:11	23:12	00:08	00:09
Schiers	23:22	23:23	00:18	00:19
Landquart	23:33	I	00:28	I

Besuchern wird dringend empfohlen, den Fahrplan für jeden Tag im [SBB online-Fahrplan](#) zu prüfen (Daten sind ab Januar verfügbar).



Anreise öffentlicher Verkehr

- Für die Rückreise stehen zwischen dem 7. und 21. Febr. zusätzliche Verbindungen der RhB ins Unter- und Oberengadin zur Verfügung.

Richtung Scuol

	An	Ab
Zernez	I	23:46
Susch	23:52	23:53
Sagliains *	23:56	23:58
Lavin	23:59	00:00
Guarda	00:03	00:04
Ardez	00:07	00:08
Ftan	00:13	00:14
Scuol-Tarasp	00:18	I

* mit Umstieg in Sagliains

Richtung St. Moritz

	An	Ab
Zernez	I	00:10
Cinuos-chel	00:20	00:21
S-chanf	00:25	00:26
Zuoz	00:28	00:29
Madulain	00:31	00:32
La Punt	00:33	00:34
Bever	00:38	00:39
Samedan	00:41	00:42
Celerina	00:44	00:45
St. Moritz	00:49	I

Besuchern wird dringend empfohlen, den Fahrplan für jeden Tag im [SBB online-Fahrplan](#) zu prüfen (Daten sind ab Januar verfügbar).



Fahrplan Shuttlebus Zernez – Livigno – Zernez

- Die Shuttlebusse zwischen Zernez und Livigno verkehren, abhängig von den Veranstaltungen und erwarteten Besucherströmen in täglich variierender Taktdichte.
- Der abgebildete Fahrplan zeigt die maximale Taktdichte:

Zernez, P&R Olimpico	06:00	15' Takt bis	09:30	30' Takt bis	13:00	15' Takt bis	20:00	30' Takt bis	21:30				
Zernez, Bahnhof	06:09		09:39		13:09		20:09		21:39				
Punt la Drossa P4, C	06:28		09:58		13:28		20:28		21:58				
Punt dal Gall, Tunnelportal	06:32		10:02		13:32		20:32		22:02				
Livigno, Ostaria Valandrea	06:53		10:23		13:53		20:53		22:23				
Livigno, Ostaria Valandrea	05:30	30' Takt bis	12:30	15' Takt bis	13:00	15' Takt bis	18:00	30' Takt bis	21:00	15' Takt bis	23:30	00:00	
Punt dal Gall, Tunnelportal	05:48		12:48		13:18		18:18		21:18		23:48	00:18	
Punt la Drossa P4, C	05:52		12:52		13:22		18:22		21:22		23:52	00:22	
Zernez, Bahnhof	06:10		13:10		13:40		18:40		21:40		00:10	00:40	
Zernez, P&R Olimpico	06:19		13:19		13:49		18:49		21:49		00:19	00:49	

- Besuchern wird dringend empfohlen, den Fahrplan für jeden Tag im [SBB online-Fahrplan](#) zu prüfen (Daten sind ab Januar verfügbar).



Fahrplan Shuttlebus Müstair – Livigno

- Die Shuttlebusse zwischen Müstair und Livigno verkehren, abhängig von den Veranstaltungen und erwarteten Besucherströmen in täglich variierender Taktdichte.
- Der abgebildete Fahrplan zeigt die maximale Taktdichte:

Müstair, clostra San Jon	05:46 30' Takt bis	19:16
Müstair, posta	05:47	19:17
Müstair, P&R Olimpico	05:52	19:22
Sta. Maria VM, cumün	05:54	19:24
Valchava, cumün	05:57	19:27
Fuldera, cumün	06:01	19:31
Tschier, Biosfera	06:05	19:35
Punt la Drossa P4, B	06:28	19:58
Punt la Drossa P4, C	06:28	19:58
Punt dal Gall, Tunnelportal	06:32	20:02
Livigno, Ostaria Segg. Valandrea	06:53	20:23

- Besuchern wird dringend empfohlen, den Fahrplan für jeden Tag im [SBB online-Fahrplan](#) zu prüfen (Daten sind ab Januar verfügbar).



Fahrplan Shuttlebus Livigno – Müstair

- Die Shuttlebusse zwischen Müstair und Livigno verkehren, abhängig von den Veranstaltungen und erwarteten Besucherströmen in täglich variierender Taktdichte.
- Der abgebildete Fahrplan zeigt die maximale Taktdichte:

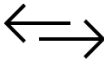
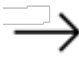
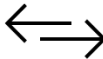

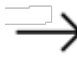
Livigno, Ostaria Segg. Valandrea	13:30	14:30	30' Takt bis	19:00	60' Takt bis	21:00	30' Takt bis	00:00
Punt dal Gall, Tunnelportal	13:48	14:48		19:18		21:18		00:18
Punt la Drossa P4, C	13:52	14:52		19:22		21:22		00:22
Punt la Drossa P4, B	13:52	14:52		19:22		21:22		00:22
Tschierv, Biosfera	14:12	15:12		19:42		21:42		00:42
Fuldera, cumün	14:16	15:16		19:46		21:46		00:46
Valchava, cumün	14:20	15:20		19:50		21:50		00:50
Sta. Maria VM, cumün	14:23	15:23		19:53		21:53		00:53
Müstair, P&R Olimpico	14:28	15:28		19:58		21:58		00:58
Müstair, posta	14:31	15:31		20:01		22:01		01:01
Müstair, clostra San Jon	14:35	15:35		20:05		22:05		01:05

- Besuchern wird dringend empfohlen, den Fahrplan für jeden Tag im SBB online-Fahrplan zu prüfen (Daten sind ab Januar verfügbar).

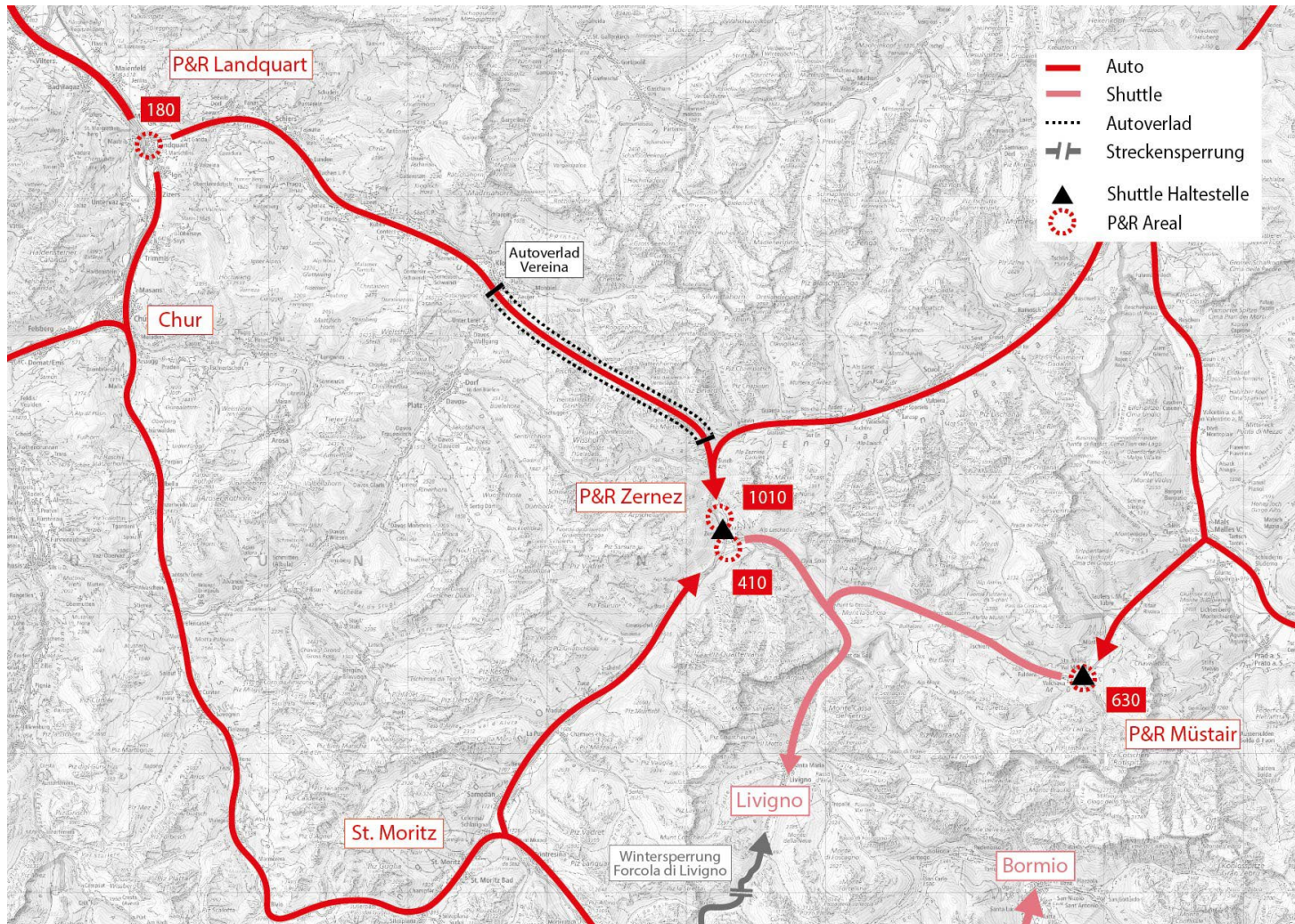


Tarife für die Anreise im öffentlichen Verkehr

- Für die Benutzung der Extrazüge, sowie der Shuttlebusse muss ein Billett gekauft werden.
- Es gelten die ordentlichen Tarife des öffentlichen Verkehrs. Billette sind an Bahnschaltern, Billettautomaten und Online (SBB-Website, App etc.) erhältlich.
- GA, Halbtax-Abonnemente, BüGA und ähnliche Produkte werden anerkannt.
- Die Kosten für eine Shuttlebus-Fahrt betragen:

					
	keine Ermässigung	keine Ermässigung	Halbtax		Halbtax
Zernez – Livigno	CHF 34.40	CHF 17.20	CHF 17.20		CHF 8.60
Müstair – Livigno	CHF 47.60	CHF 23.80	CHF 23.80		CHF 11.90
Landquart – Livigno	CHF 106.40	CHF 53.20	CHF 53.20		CHF 27.60

Übersicht Anreise Personenwagen



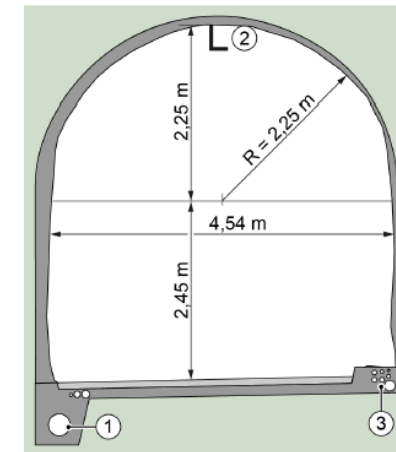
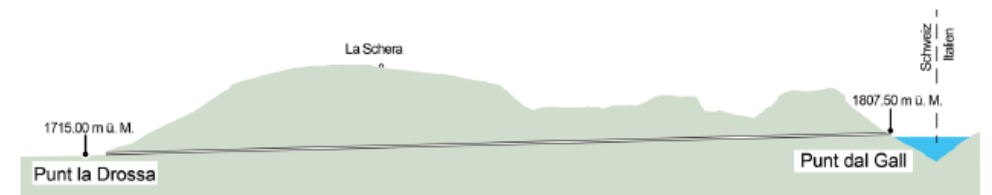
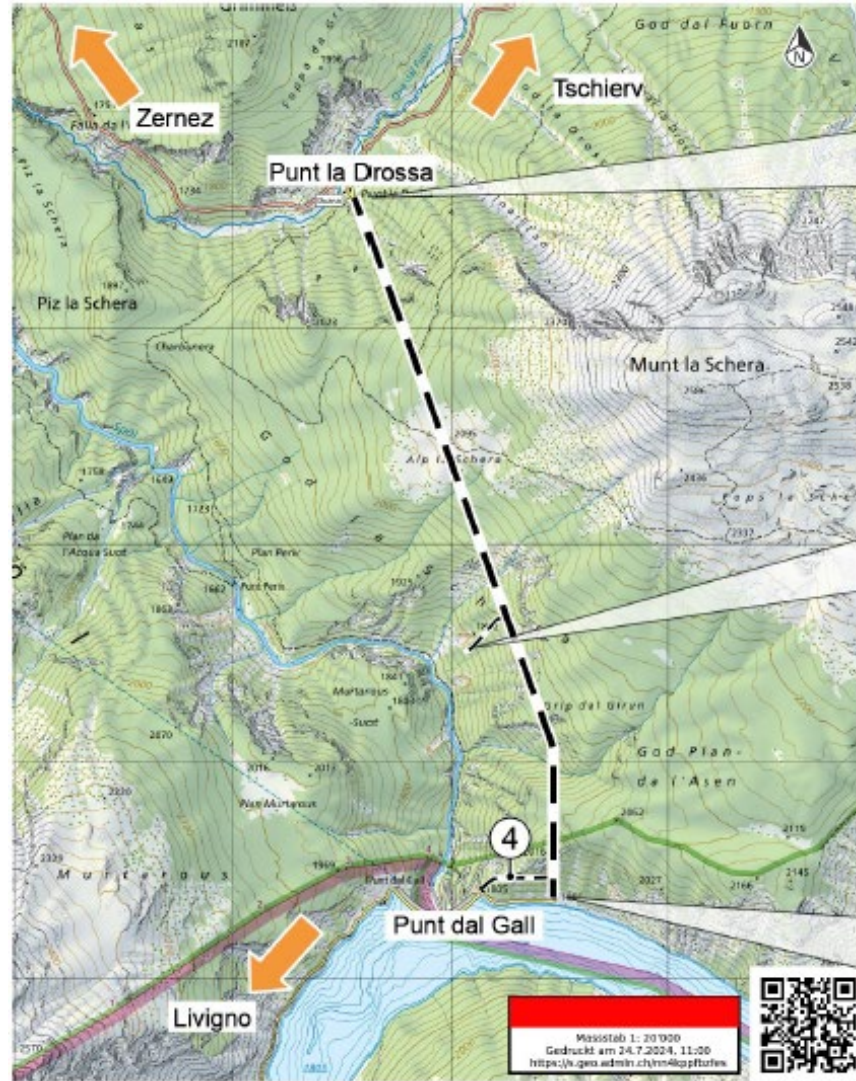
- Besucher dürfen mit Auto nur bis Zerneš bzw. Müstair
 - P+R Landquart
 - P+R Zerneš
 - P+R Müstair
- Erreichbarkeit Bormio via Süden (I)

Erwartetes Verkehrsaufkommen: Anforderung Parkierung

- Vorgehen
 - Minimal- / Maximal-Betrachtungen
 - Anreisewege, von Ober- oder Unterengadin
- Bedarf und Angebot Parkierung Zernez
 - Bedarf: 900 Parkplätze + 50% Reserve
 - 1'010 Parkplätze Zernez Nord, inkl. Reserven
 - 410 Parkplätze Zernez Süd
- Bedarf und Angebot Parkierung Müstair
 - 630 Parkplätze Müstair



Tunnel Munt la Schera - Eckwerte



Bewilligungen Durchfahrt Tunnel Munt la Schera



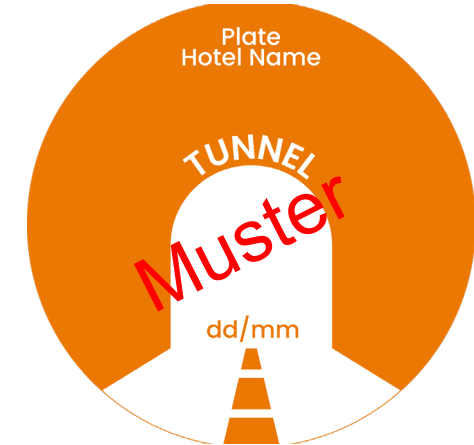
Olympische Fahrzeuge

- «VAPP»
- Exklusiver Pass für akkreditierte Personen
- Ausgestellt von Organisation Milano Cortina 2026
- Nach Shuttle-Bussen als 2. Priorität



Grenzgänger und Pendler

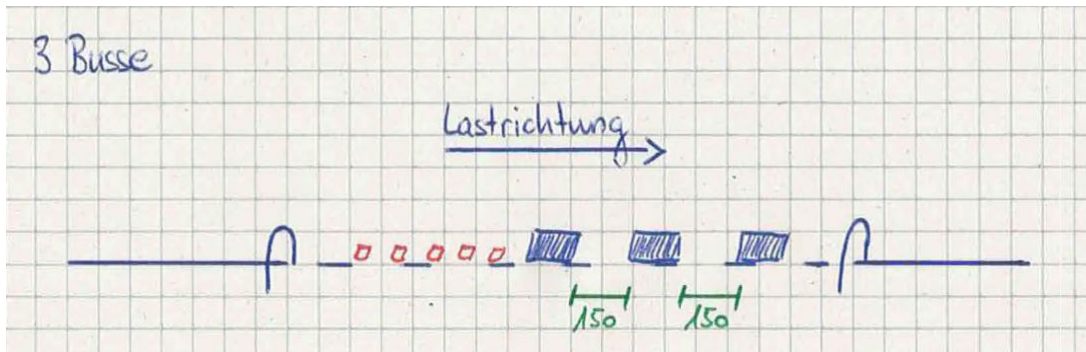
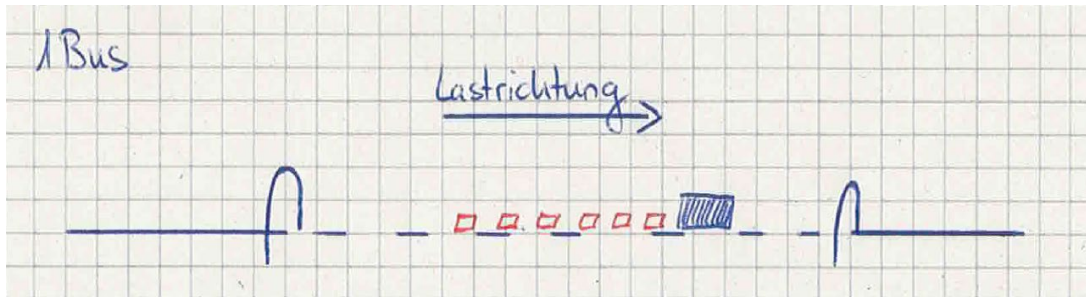
- «Pass Tunnel Prioritario»
- Ausgestellt von **Gemeinde Livigno**
- Nach Shuttle-Bussen als 3. Priorität



Gäste Beherbergungsbetriebe

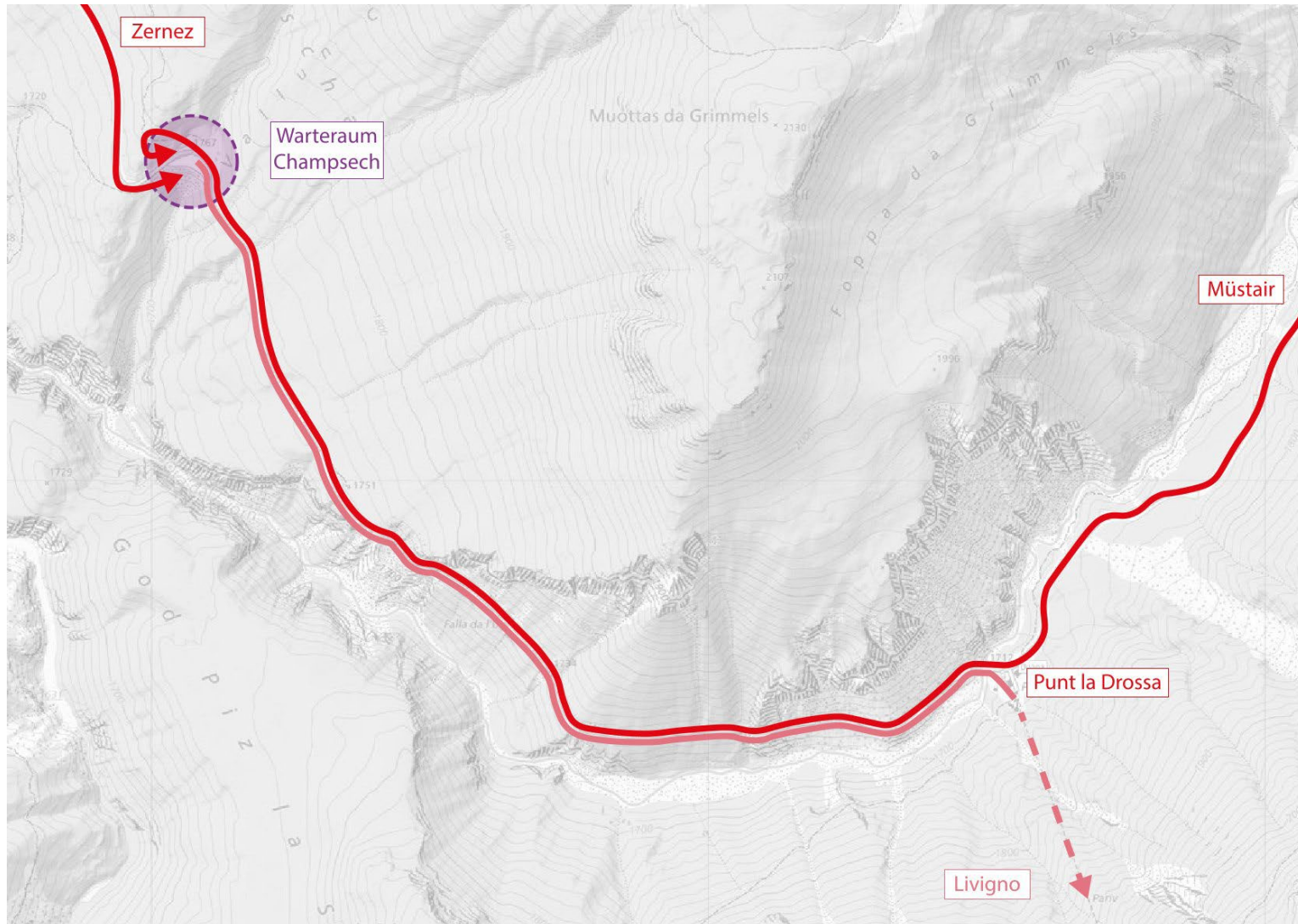
- «Pass Tunnel Ordinario»
- Ausgestellt von Unterkunft
- Hinfahrt als PDF zum ausdrucken
- Rückfahrt Vignette
- Nach Shuttle-Bussen als 4. Priorität

Betrieb Tunnel Munt la Schera



- Tunnel offen für Shuttle, **gesperrt für Durchfahrt PW**
06.30 – 10.00 Uhr
15.00 – 19.00 Uhr
- Tunnel **offen für PW** (mit Bewilligungen)
00.00 – 06.00 Uhr
10.00 – 14.30 Uhr
19.00 – 24.00 Uhr

Betrieb Tunnel Munt la Schera



Betrieb ist sichergestellt durch die EKW

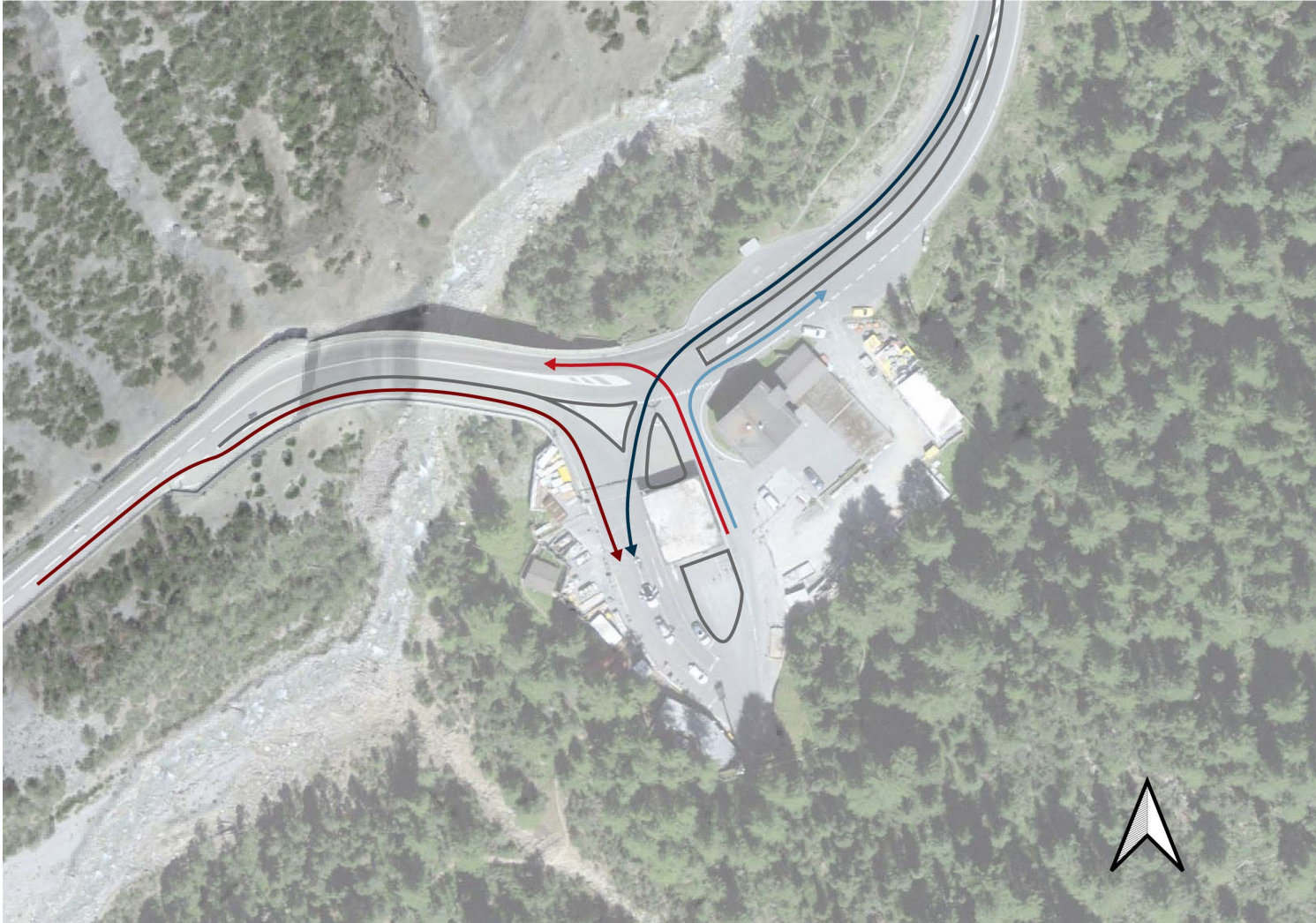
- Warteraum vor dem Tunnel
- Warteraum Champsech
 - Für Fahrzeuge mit Bewilligung während reinem Shuttle-Betrieb im Tunnel

Rückhaltemassnahmen Champsech

- Ziel: Priorisierung Durchfahrt für Shuttle-Busse
- Alle Fahrzeuge, die nach Livigno einreisen dürfen, müssen nach Champsech
- In Champsech werden die Fahrzeuge nach Priorität aufgereiht
- Es wird empfohlen, das Ticket für die Durchfahrt des Tunnels bereits im Voraus online zu lösen: <https://www.ekwstrom.ch/livigno/tarife>
 - Die Gebühr kann in Champsech digital bezahlt werden (EC-Karte)
- Von Champsech aus wird die Weiterfahrt nach La Drossa geregelt



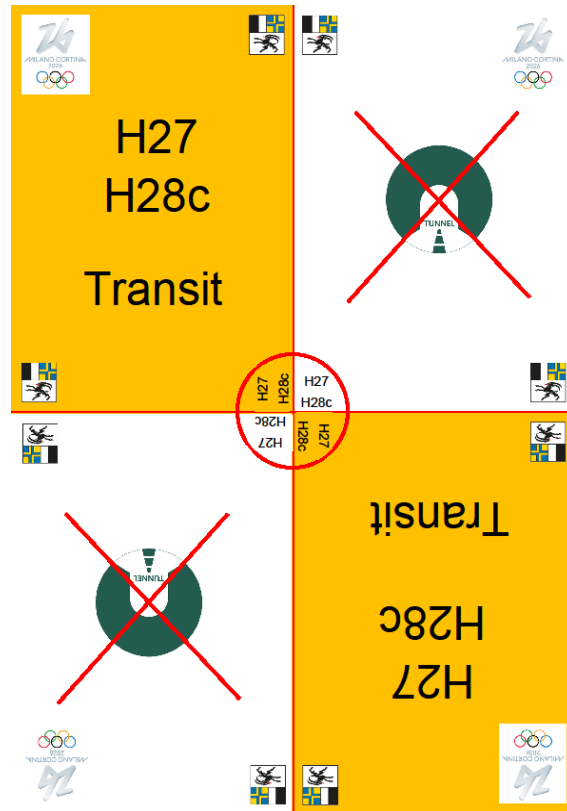
Tunnel Munt la Schera: Betriebsorganisation



- Verantwortlich: Betreiberin Tunnel (EKW)
- Mit Kanton Graubünden abgestimmtes Betriebskonzept
- EKW regelt Warteraum (Zufahrtsberechtigte)
- EKW informiert bei Ereignissen

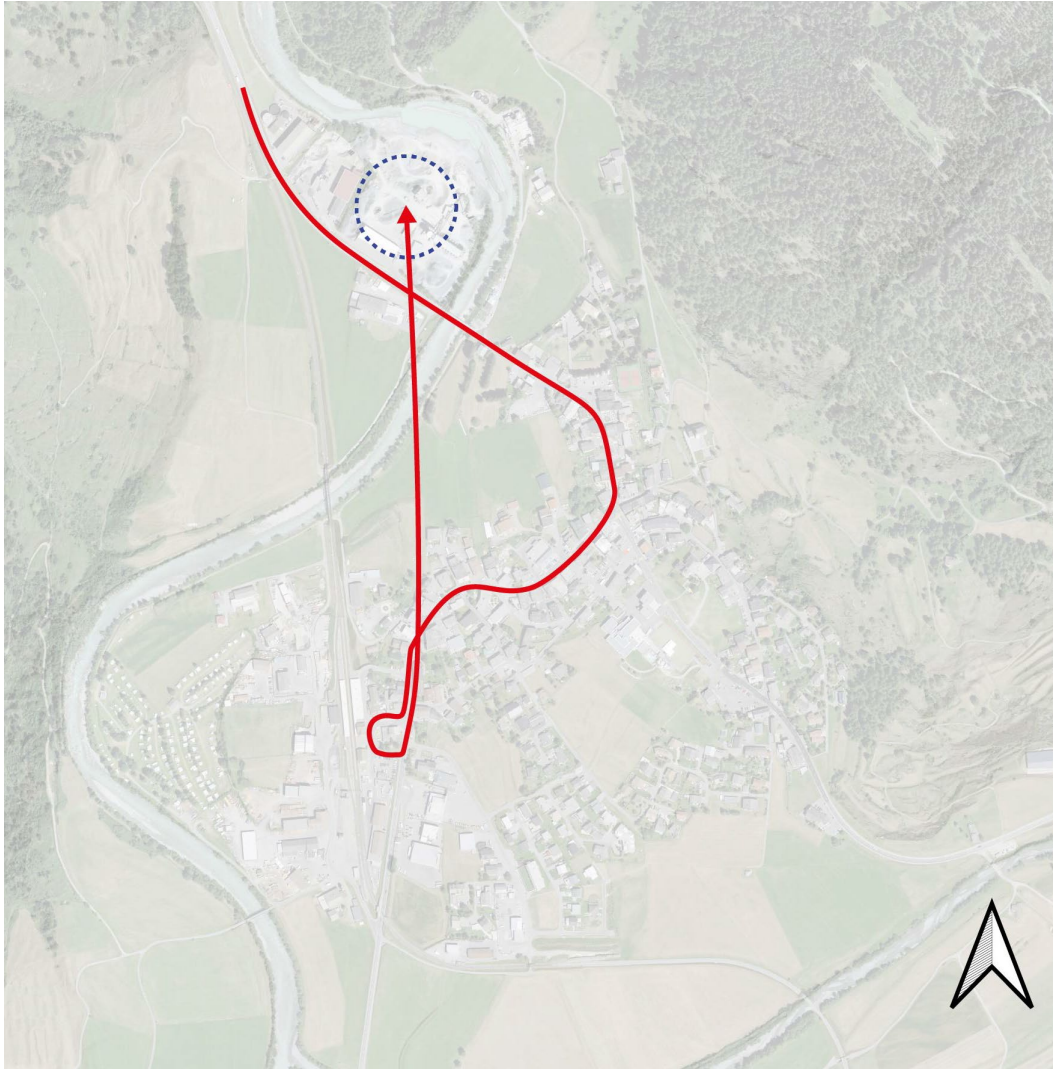
Transit-Vignette Graubünden

- Für alle, die nicht durch den Tunnel Munt La Schera bzw. an die Olympischen Spiele reisen, aber trotzdem auf den entsprechenden Zufahrtsachsen im Engadin und Val Müstair unterwegs sind.



- vereinfachten Durchfahrt auf den Strassen im Engadin und Val Müstair
- Erleichterte Durchfahrt bei Kontrollposten
- Zum Download unter www.gr.ch/olympia2026
- Ausdruck der Vignette durch den Nutzer (A4-Blatt)

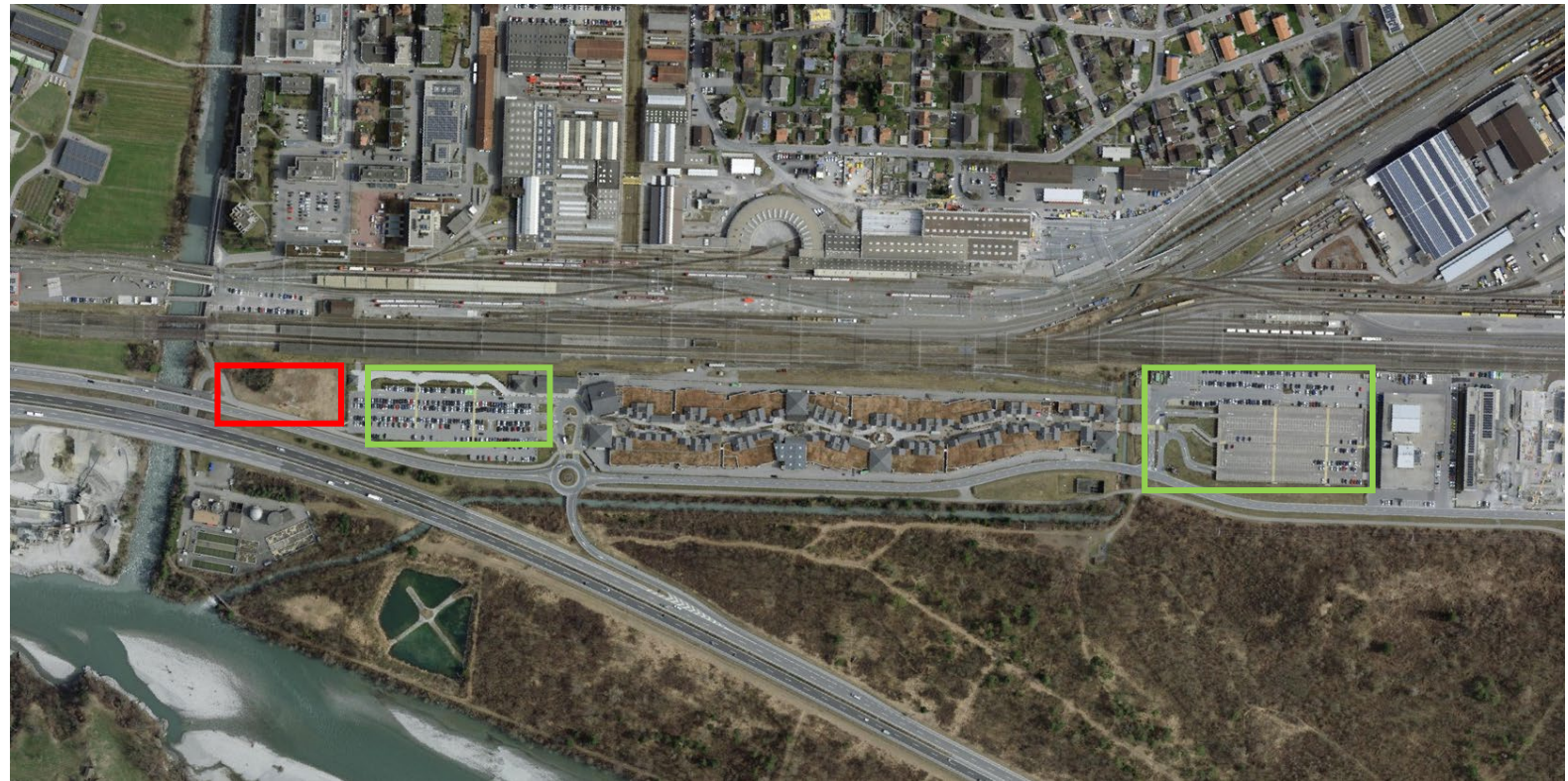
Rückhaltemassnahmen Cars



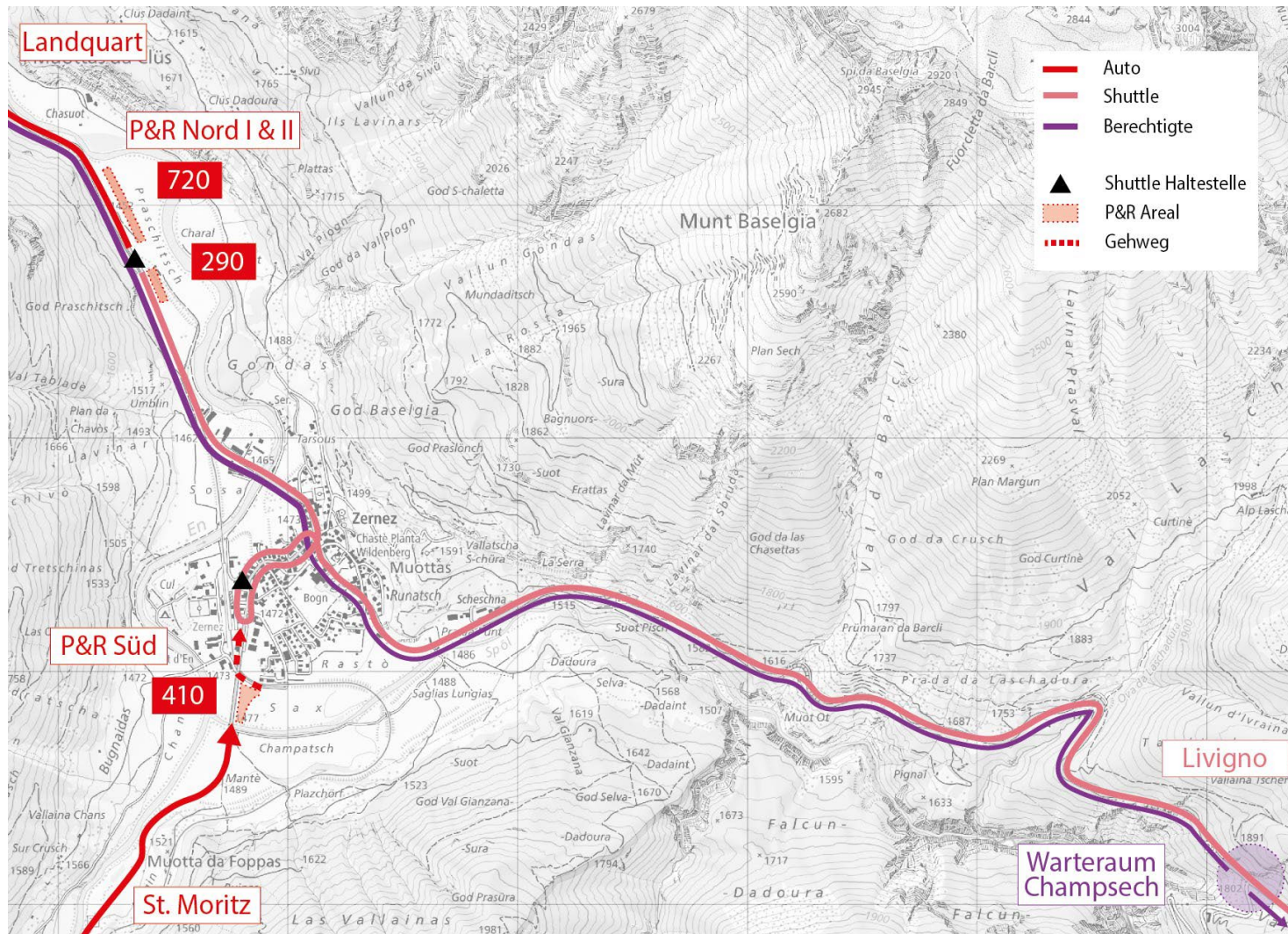
- Anreisende Cars werden in Zernez zurück gehalten und müssen in den Warteraum (Kieswerk Sosa Gera)
- Reisende können auf den Shuttlebetrieb umsteigen
- Die Cars dürfen innerhalb der geöffneten Slots nach Livigno reisen
 - Bewilligung notwendig
- Für den Tunnel Munt la Schera gelten die allgemeinen Beschränkungen:
<https://www.tunnelticket.ch/de/page/Nutzungsordnung>

P+R Landquart / Fashion Outlet (FO)

- 180 Parkfelder zusätzlich zu bestehenden Kapazitäten des Landquart Fashion-Outlet (LFO)
- Zufahrt via Kreisel LFO
- Umstieg direkt auf RhB
- Bezahlung / Kontrolle über LFO
- Preis: [Tarif LFO](#)



Übersicht Anfahrt / Parkplätze Zernez



Von Osten / Norden

- Zernez Nord I (720 PP)
- Zernez Nord II (290 PP)

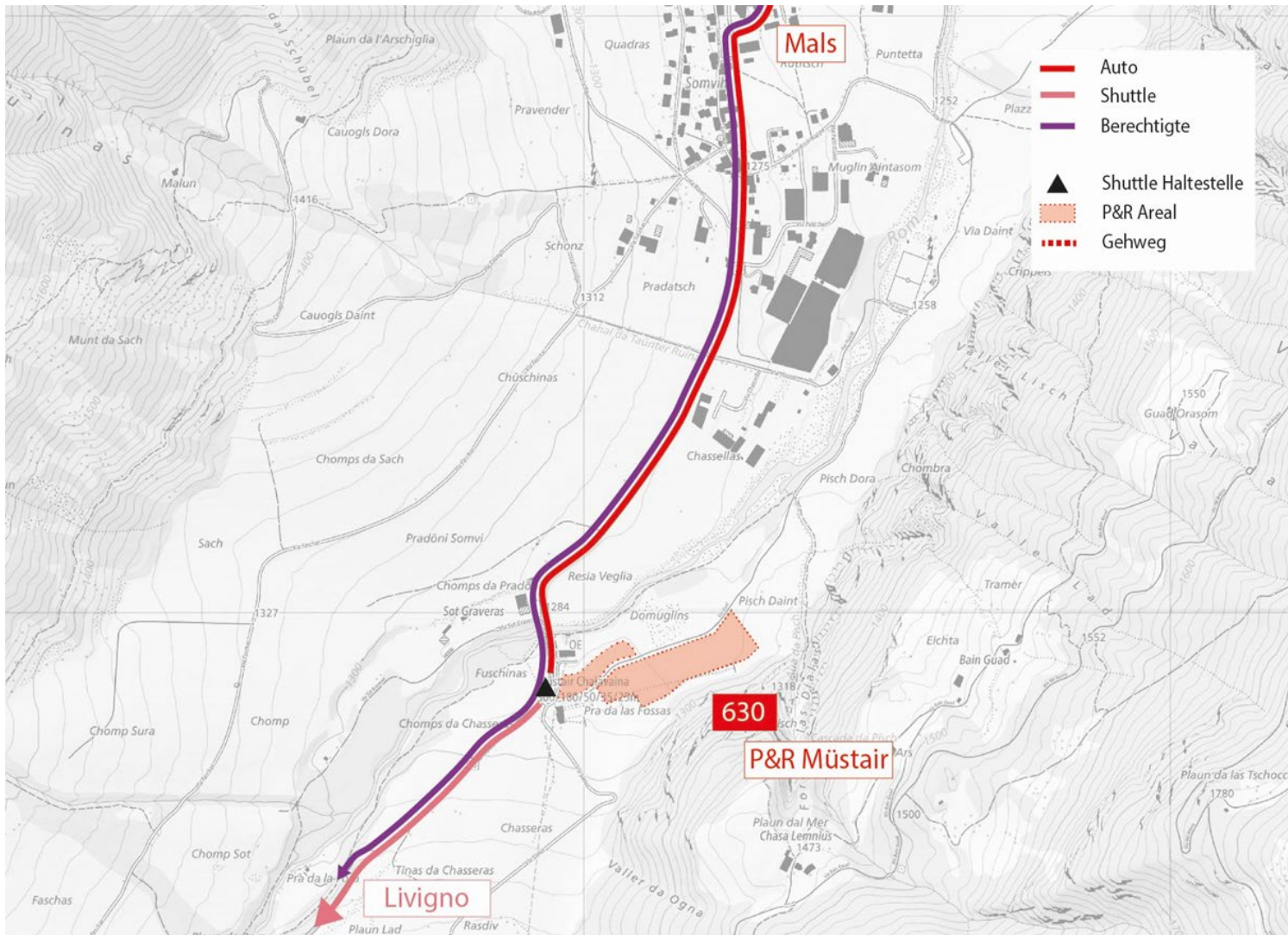
Von Süden

- Zernez Süd (410 PP)

Fahrzeuge mit Bewilligung

- Warteraum Champsech

Übersicht Anfahrt / Parkierung Müstair



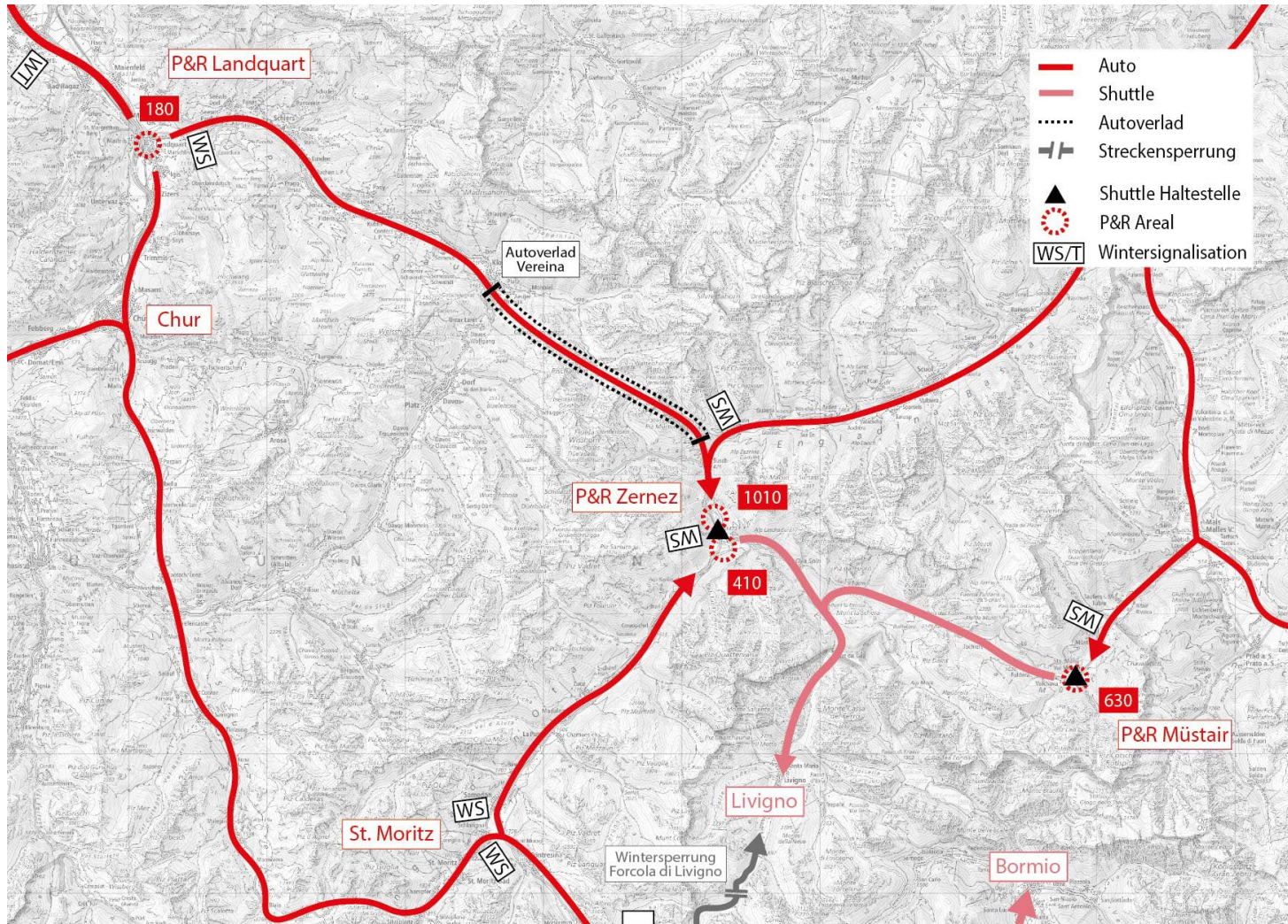
- Anfahrt von Mals
- Zentrale Parkierung mit P+R Ausgangs Müstair
- 630 Parkfelder
- Angrenzend an Shuttle-Haltestelle
- Verkehrsdienst für Einweisung
- Kundenlenker Einstieg Shuttle

Ticketing P+R und Shuttle

- Park+Ride Zernez/Müstair
 - **CHF 70.-** pro Fahrzeug/Tag (zzgl. MwSt.)
 - Die Gebühr ist vor Ort digital (Debit-/Kreditkarte) zu bezahlen
- Park+Ride Landquart
 - Kosten und Abrechnung gemäss [geltenden Tarifen des Landquart Fashion Outlet](#)
- Shuttle
 - Anreise ÖV: Anreise bis Livigno im ÖV-Billett enthalten
 - GA, Halbtax, BüGA und weitere Abonnemente sind anerkannt
 - Anreise Auto bis Zernez / Müstair: *Fahrt bis Livigno als öV-Billett lösen*



Verkehrsinformationen



Grossräumig: Frühzeitige Info über Wintersignalisation und www.strassen.gr.ch

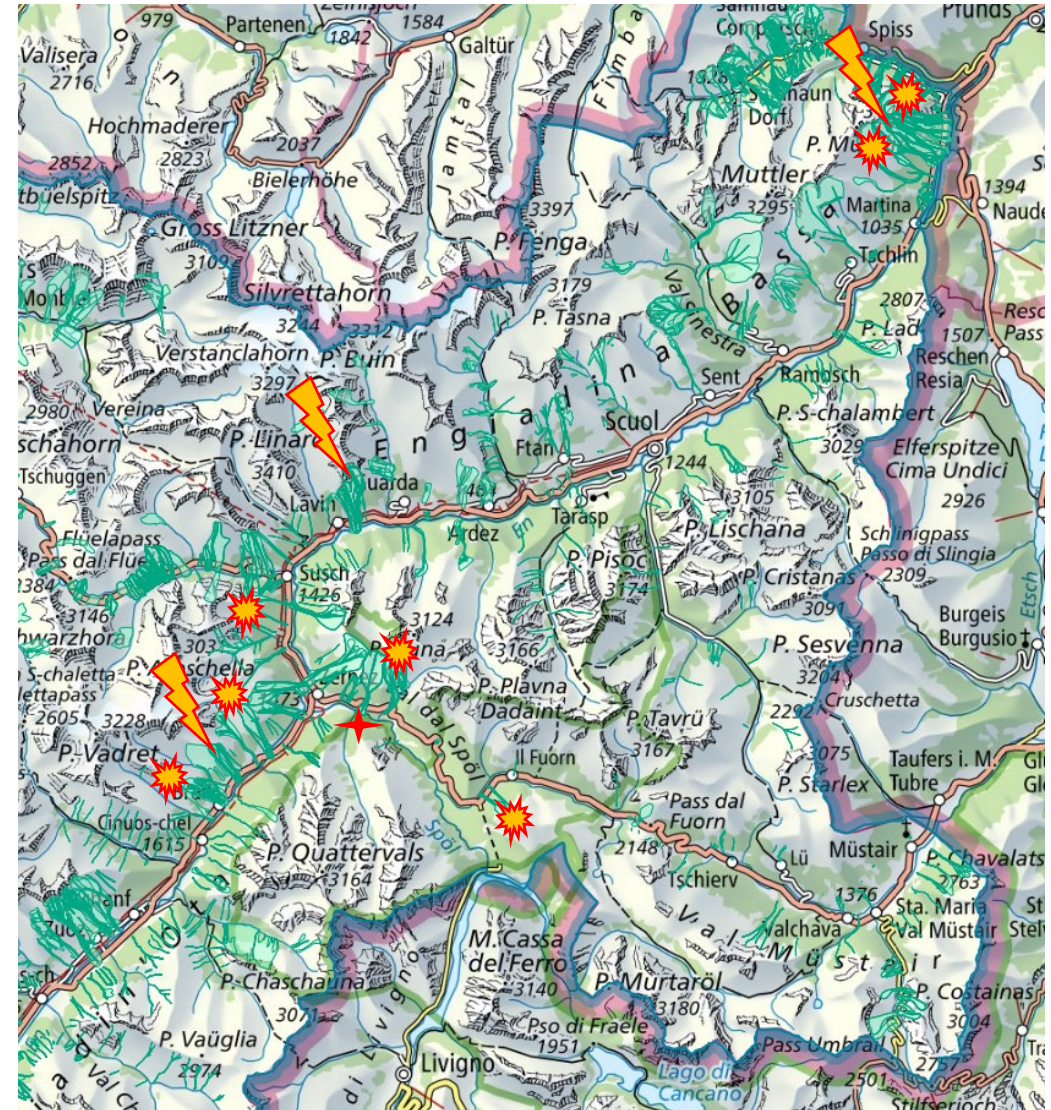
- Parkplatzsituationen P+R
- Erreichbarkeit Livigno
- Beschränkung Munt la Schera
- Hinweise bei Ereignissen

Lokal:

- Wegweisung zu den P+R
- Fussgängerführung

Betriebsorganisation während den Winterspielen

- Verkehrsstab während Anlass vor Ort
 - Überwacht Situation
 - Schlägt Massnahmen vor
 - Setzt Massnahmen um
- Eventualplanungen
 - P&R S-chanf (150 Parkplätze)
 - Lawinendienst mit Sperrdispositiv



Einsatzabschnitt

Polizei

- Herausforderungen
 - Einbahnverkehr im Tunnel
 - Länderübergreifende Zusammenarbeit
 - Erschwerte Anfahrt wegen starkem Verkehrsaufkommen
- Reduziertes Pikettelement auf der Nordseite des Tunnels
 - Rasche Abklärung im Tunnel – Informationsbeschaffung und mögliche Erstintervention (Panne, Brand, ...)
 - Rekrutierung der Feuerwehrleute erfolgt vorwiegend **nicht** aus den Feuerwehren der Region
- Vorgehen im Ereignisfall Brand
 - Unterstützung im Brandfall durch italienische Feuerwehr auf der Südseite
 - Die Einsatzführung im Bereich Feuerwehr bleibt bei der Feuerwehr Zernez.

Ziel des Konzepts:

- Verbesserung der rettungsdienstlichen Versorgung bei erhöhtem Verkehrsaufkommen.
- Sicherstellung kurzer Reaktionszeiten im Tunnelbereich und entlang der Verkehrsachsen.
- Entlastung der regulären Einsatzeinheiten.

Massnahmen:

- zusätzlicher Rettungswagen mit Einsatzteam (täglich 10.00 Uhr - 22:00 Uhr).
Primärstandort: La Drossa (Schnelle Einsatzmöglichkeit im Bereich Tunnel Munt la Schera, Ofenpass - Hauptverkehrsroute)
- Zweites Team auf Pikett (stationiert in Santa Maria - Val Müstair)
- AEDs (Defibrillatoren) auch für die Polizeipatrouillen.

Massnahmen

- Eine den Events angepasste hohe Polizei-Präsenz mit Verkehrsüberwachungen auf den Zufahrtsachsen nach Livigno und Bormio (An- und Rückreise)
- Stetiger Kontakt zu den italienischen Polizeikräften sowie koordiniertes Handeln bei Ereignissen, welche grenzüberschreitende Auswirkungen haben können
- Verkehrsfluss und Unfallaufnahme gewährleisten
- Sofortige Intervention bei unvorgesehenen Ereignissen, Tatbestandsaufnahme sowie rasche Wiederherstellung des Verkehrsflusses
- Pikettstellung Pannenfahrzeug für Reisebusse im Bereich Tunnel Munt la Schera als Ergänzung zum ordinären Pikettdienst im Unterengadin – Val Müstair



Ziele

- Verkehrsfluss aufrechterhalten / Rettungsachsen freihalten
- Tourismus Engadin / Val Müstair / Valle Bregaglia und Valposchiavo soll aufgrund des Zusatzverkehrs wenig behindert werden
- Umleitungen infolge Spontan-Ereignissen (Natur, Unfälle, etc.) sollen frühzeitig erkannt und gelenkt werden
- Sicherstellung der Ruhe und Ordnung
- Umsetzen der Gemeindepolizeiaufgaben in den Vertragsgemeinden Val Müstair / Zernez

Ziele

- Tatbestandsaufnahme gewährleisten
- Aufgrund der erstellten Eventualplanungen für mögliche weitere Ereignisse bereit sein, diese im Bedarfsfall umsetzen können. (Lawinenniedergänge, Störungen aller Art etc)
- Einsatzleitung im Ereignisfall als GEL (Gesamteinsatzleitung) tätigen
- Polizeiliche Grundversorgung parallel sicherstellen

Einreise in die Schweiz – diese Vorschriften sind zu beachten

- Es gelten die gängigen Vorschriften des Staatssekretariats für Migration.

[Informationen zur Einreise in die Schweiz](https://www.sem.admin.ch/sem/de/home/themen/einreise/info-einreise.html)

<https://www.sem.admin.ch/sem/de/home/themen/einreise/info-einreise.html>

- Informationsplakate mit QR-Code zum Thema Einreisevorschriften werden u.a. im Shuttle Bus angeschlagen.

Reiseverkehr - Einfuhrvorschriften in die Schweiz

- Es gelten die Vorschriften des Bundesamtes für Zoll- und Grenzsicherheit.
[Einfuhr in die Schweiz](http://www.bazg.admin.ch/bazg/de/home/information-private/reisen-und-einkaufen--freimengen-und-wertfreigrenze/einfuhr-in-die-schweiz)
www.bazg.admin.ch/bazg/de/home/information-private/reisen-und-einkaufen--freimengen-und-wertfreigrenze/einfuhr-in-die-schweiz
- Es wird empfohlen die **App Quickzoll** zu verwenden, ansonsten besteht die Gefahr, dass die Weiterfahrt mit dem gleichen Shuttle Bus nicht gewährleistet werden kann.
- Informationsplakate mit QR-Code zu den Einfuhrvorschriften werden u.a. im Shuttle Bus angeschlagen und über die FAQ im Internet publiziert

Handelswaren: Einfuhr, Ausfuhr und Transit

- Es gelten die gängigen Vorschriften des Bundesamtes für Zoll- und Grenzsicherheit.
- Die Zollabfertigung ist zu den gewohnten Öffnungszeiten in La Drossa und Müstair von Montag – Freitag von 09:00 Uhr bis 17:00 Uhr sichergestellt.

Einsatzabschnitt

Kommunikation

Kommunikation



www.gr.ch/olympia2026

Informationen zu Verkehrslenkung Olympische Winterspiele Milano Corina 2026

Diese Seite fasst die wichtigsten Informationen zur **Anreise** und zum **Verkehrsmanagement** rund um die Wettkämpfe der Olympischen Winterspiele 2026 in Livigno zusammen. Der Kanton Graubünden stellt diese Übersicht als Service zur Verfügung, ist jedoch weder Organisator noch Ansprechpartner für Fragen zu den Olympischen Winterspielen selbst.

Die nachfolgenden Antworten beziehen sich ausschliesslich auf grundsätzliche Verkehrsfragen, Regelungen zur Tunnelpassage Munt la Schera sowie Hinweise zur regionalen Erschliessung im Kanton Graubünden.

Bitte richten Sie alle inhaltlichen oder organisationsspezifischen Anliegen zu den Spielen direkt an die zuständigen Stellen in Livigno oder an das Organisationskomitee.

Bewilligungen und Vignetten

Hier finden Sie Informationen rund um die Durchfahrtsbewilligungen des Tunnels Munt la Schera:

[Handout Bewilligungen \(PDF\)](#)

Die Transit-Vignette finden Sie hier: [Download Transit-Vignette \(PDF\)](#)

FAQ – Frequently Asked Questions (häufig gestellte Fragen)

Stand: 12.12.2025 (letzte Aktualisierung)

- Umfassende Informationen rund um die Verkehrslenkung
- Downloads und weiterführende Links



Kommunikation

Wie gelangen die Informationen an die Öffentlichkeit?

- Im Anschluss an Info-Veranstaltung:
 - Umfassende Information an Medienschaffende
 - Möglichkeit für Interviews mit Regierungsrätin Dr. Carmelia Maissen sowie den anwesenden Fachpersonen
 - Veröffentlichung der Webseite www.gr.ch/olympia2026
 - Versand der Präsentationsfolien per E-Mail an alle Teilnehmenden
 - **Bitte um Weiterleitung der Informationen an Leistungspartner in den Regionen**



Kommunikation

Ansprechpartner und Kontakte:

- Bis 25. Januar 2026 ist das Tiefbauamt für die Kommunikation zuständig
Kontakt: Ramona Tiefenthal, olympia2026@gr.ch
- Ab dem 26. Januar 2026 und während den Olympischen Winterspiele wird die Kommunikation über externe Unterstützung sichergestellt
Kontakt: Claudia Jann, olympia2026@gr.ch



Grazie mille

Grazcha fich

Vielen Dank



Fragen?