

## INSIEME CONTRO IL CORONAVIRUS

### Test nelle aziende dei Grigioni

**Vaccinare, vaccinare, vaccinare – testare, testare, testare: con la strategia di vaccinazione e di test approvata dal Governo è stata avviata la lotta attiva alla pandemia. Oltre alla creazione di una struttura estesa su tutto il territorio cantonale con centri di vaccinazione e di test regionali, il coinvolgimento delle aziende grigionesi e dei loro collaboratori costituisce un elemento fondamentale per effettuare test in modo mirato e ripetuto. In questo modo è possibile individuare un numero possibilmente elevato di persone asintomatiche e interrompere precocemente le catene di contagio.**

#### Vantaggi per le aziende

Le imprese che partecipano ai test nelle aziende possono beneficiare di vantaggi determinanti:

- **Sicurezza** dei collaboratori, dei clienti/degli ospiti e del relativo ambiente
- **Mantenimento dell'attività**

La regolamentazione relativa alla quarantena viene adeguata per le aziende partecipanti: i collaboratori che hanno avuto contatti stretti con una persona infetta non sono tenuti a mettersi in quarantena. Possono continuare a lavorare, purché nel quadro dei test in azienda presentino quotidianamente un risultato negativo. In caso di risultato positivo rimane naturalmente obbligatorio l'isolamento di 10 giorni.

#### Tipo di test: test salivare PCR

Al fine di organizzare in modo il più possibile efficiente l'intero processo, vengono effettuati test salivari PCR. Questi test sono estremamente facili da utilizzare e possono essere svolti autonomamente senza aiuto specialistico. Inoltre il trasporto non presenta problemi e lo svolgimento del test richiede soltanto un paio di minuti.



Test salivare PCR

#### Il via a fine gennaio

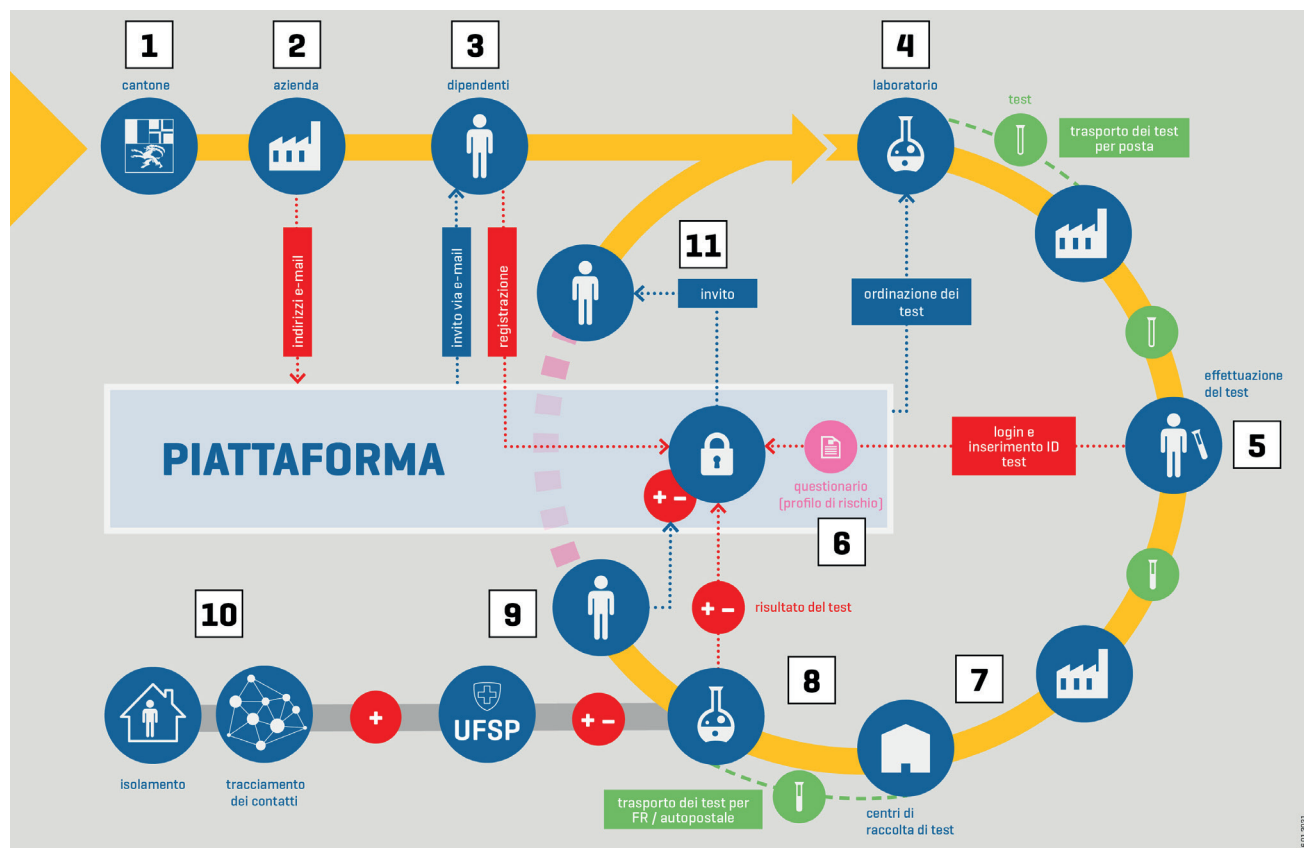
L'avvio dei test nelle aziende è previsto per la fine di gennaio 2021. Per il momento è prevista una durata di 6 mesi.

#### Obiettivo: almeno 20'000 test a settimana

Stando ai calcoli, il valore R può essere influenzato a lungo termine se almeno il 15% dei dipendenti - ciò che nel Cantone corrisponde a circa 20'000 persone - si sottopone a test regolari. Perciò è importante che un numero possibilmente elevato di aziende e di conseguenza molte persone partecipino alla campagna. È irrilevante che si tratti di una azienda piccola (la partecipazione è possibile a partire da cinque persone) o grande.

## Svolgimento generale dei test nelle aziende

Il grafico illustra lo svolgimento del progetto, dall'adesione di un'azienda fino alla ripetizione dei test:



- 1** Il Cantone riceve l'annuncio dell'azienda.
- 2** L'azienda trasmette gli indirizzi e-mail del proprio personale alla piattaforma di progetto. La protezione dei dati è garantita in ogni momento.
- 3** Tutti i collaboratori (sia quelli presenti in azienda, sia quelli che lavorano da casa) ricevono un invito per e-mail e possono in seguito registrarsi con i propri dati personali. La partecipazione è facoltativa per tutti i collaboratori.
- 4** L'azienda riceve per posta il corrispondente numero di kit per il test.
- 5** I collaboratori ritirano il kit per il test salivare ed effettuano il test autonomamente.
- 6** In seguito compilano un questionario online relativo al loro comportamento (mobilità/contatti) e al loro stato di salute. Sulla base di queste indicazioni («profilo di rischio»), mediante l'ausilio di un algoritmo viene definito quando debbano effettuare il prossimo test (da quotidianamente a settimanalmente).
- 7** I test vengono raccolti in azienda e portati al punto di raccolta.
- 8** Da lì i test vengono trasportati in laboratorio, dove vengono analizzati. Il risultato è disponibile dopo al massimo 24 ore.
- 9** I collaboratori vengono informati per SMS e scaricano il risultato dalla piattaforma. In caso di risultato positivo, i collaboratori si mettono immediatamente in auto-isolamento a casa.
- 10** In caso di risultato positivo, i collaboratori vengono contattati dal contact tracing e informati in merito all'ulteriore procedura.
- 11** I collaboratori ricevono un'invito a sottoporsi al prossimo test (il momento dipende dal loro profilo di rischio).

V. 26.01.2021

## Protezione dei dati e ruolo dell'azienda

L'intero progetto è diretto dal Cantone dei Grigioni, che assicura la logistica e il funzionamento della piattaforma digitale. Le aziende assumono un ruolo di coordinamento nei confronti dei propri collaboratori e si occupano di distribuire i test all'interno dell'azienda nonché di trasmettere i test effettuati a un posto di raccolta. Esse si registrano per partecipare al progetto, sottoscrivono contratti relativi ai test in azienda e trasmettono gli indirizzi e-mail del proprio personale. Affinché la protezione dei dati sia garantita, non vengono trasmessi dati personali, questi ultimi vengono forniti in seguito su una piattaforma protetta dai collaboratori che intendono partecipare.

L'azienda non ha la possibilità di consultare i dati individuali dei collaboratori o singoli risultati del test, ha però la possibilità di accedere a dati aggregati (numero di test effettuati, numero di test positivi e negativi, ecc.). Grazie alla registrazione dei test mediante una piattaforma digitale, il numero dei contagi può essere consultato praticamente in tempo reale, ciò che consente di gestire la pandemia in modo proattivo fondandosi sui dati.

## Finanziamento

Il Cantone si assume i costi per la direzione generale del progetto, per il funzionamento della piattaforma nonché per la logistica. Inoltre si fa carico della maggior parte dei costi per i singoli test, di modo che le aziende partecipanti debbano contribuire con al massimo CHF 8.50 per test.

Sono in corso accertamenti riguardo alla possibilità di ulteriori aiuti per il finanziamento, affinché i costi per le aziende possano essere ridotti ulteriormente.

## Registrazione

Qualora decida di partecipare, La preghiamo di compilare e inviare il modulo su [www.gr.ch/corona-test](http://www.gr.ch/corona-test). In seguito Le forniremo tutte le informazioni necessarie.

## Ulteriori informazioni

Sul sito web [www.gr.ch/corona-test](http://www.gr.ch/corona-test) trova tutte le informazioni aggiornate. Tenga presente che la pagina viene aggiornata e ampliata su base continua.



Kanton Graubünden  
Chantun Grischun  
Cantone dei Grigioni