



Gesundheitsamt Graubünden
Uffizi da sanadad dal Grischun
Ufficio dell'igiene pubblica dei Grigioni

Concept general per l'introducziun d'in vast

management da cas

sco standard per furnir prestaziuns en las regiuns
da providiment da la sanadad

Cuir, ils 8 da november 2023

Program da la Regenza 2021–2024

Punct central da svilup 6.1

Impressum

Editur

Uffizi da sanadad dal Grischun

Autura

Elisa Mettier, manadra da project Sanadad

Versiuns linguisticas

Questa publicaziun stat a disposiziun sco PDF per rumantsch, tudestg e talian.

Layout

11 Grafikdesign, Cuir

Uffizi da sanadad dal Grischun

Hofgraben 5, 7001 Cuir, telefon 081 257 26 44, fax 081 257 21 74

E-mail: info@san.gr.ch/www.gesundheitsamt.gr.ch

Cuntegn

I. Introducziun	4
II. Directivas giuridicas e politicas	5
III. Finamiras dal management da cas	6
IV. Post da cussegliaziun regiunal	8
A. Incumbensas	8
1. Infurmaziun, cussegliaziun e management da cas	8
2. Monitoring, coordinaziun, triascha e cooperaziun	8
3. Organisaziun interna	9
a) Chaussas fundamentalas	9
b) Documentaziun e protecziun da datas	9
c) Management e garanzia da la qualidad	10
d) Evaluaziun ed ulteriur svilup	10
e) Lavur da publicitad e marketing	10
B. Premissas strategicas	10
1. Organisaziun	10
2. Organigram	11
3. Regulaziun contractuala da la collavuraziun	11
4. Model directiv	11
5. Profil d'exigenzas per las collavuraturas ed ils collavuratur	11
6. Resursas	12
a) Personalas	12
b) Materialas	12
c) Finanzialas	12
7. Lieu	12
C. Premissas operativas	13
1. Gruppas en mira	13
2. Metoda, teoria e process	14
V. Posiziun da las acturas e dals acturs	17
VI. Agiuntas	18
A. Rapport final da KPMG, Evaluation der Wirksamkeit der kantonalen Koordinationsstelle Gesundheit (KOGES) im Kanton Glarus	18
B. Rapport dal management d'in cas 2023	18

I. Introducziun

Quest concept general tracta l'introducziun d'in vast management da cas sco standard per furnir prestaziuns en las regiuns da provediment da la sanadad e plinavant las pretensiuns respectivas envers l'activitad d'in post da cussegliaziun regional. L'introducziun d'in vast management da cas rinforza il provediment da la sanadad en las regiuns e cumplettescha las purschidas dal sector social. Il post da cussegliaziun ha ina funcziun d'infurmaziun, da cussegliaziun e da coordinaziun resp. da triascha. Quai permetta d'optimar ils process e da spargnar custs. Tgi che tschertga agid tar il post da cussegliaziun, survegn en emprima lingia infurmaziuns e cussegliaziun davart purschidas dal sector da sanadad. En segunda lingia coordinescha il post da cussegliaziun las purschidas da sustegn da differents furniturs da prestaziuns. El accumpogna il process cun ina strategia da soluziun unitara, fin ch'il sistem è stabilisà e/u fin ch'in furnitur da prestaziuns po surpigliar il cas.

En las regiuns da provediment da la sanadad n'è la mesira che pretenda d'introdur in vast management da cas anc betg realisada dapertut. Entant ch'intginas regiuns sa chattan anc en la procedura da decisiun politica, han autras gia introduci il management da cas tenor ils principis da l'uniun Netzwerk Case Management Schweiz. L'orientaziun a la cussegliaziun da l'entira populaziun n'è dentant anc betg realisada dal tuttafatg. Il concept general duai servir a las regiuns da provediment da la sanadad sco basa per introducir in vast management da cas e per installar e manar in post da cussegliaziun regional.

En l'introducziun descriva il concept general las prescripziuns politicas e giuridicas per introducir in management da cas en las regiuns da provediment da la sanadad. Lura suondan explicaziuns davart las finamiras dal management da cas. La part principala dal concept general descriva l'installaziun e las structuradas dals posts da cussegliaziun regional. Ultra da las incumbensas dals posts da cussegliaziun regional vegnan explitgadas las premissas strategicas ed operativas. In punct central per l'activitad dals posts da cussegliaziun regional è la cooperaziun cun las acturas ed ils acturs locals. Perquai s'exprima il concept general er davart la posiziun da las acturas e dals acturs en connex cun il management da cas.

II. Directivas giuridicas e politicas

L'onn 2013 ha il Model directiv concernent l'organisaziun dal provediment da la sanadad en il chantun Grischun dà l'impuls per divider il chantun en regiuns da provediment da la sanadad congruentas, quai cun l'intent da facilitar la collavuraziun dals furniturs da prestaziuns (Model directiv concernent l'organisaziun dal provediment da la sanadad en il chantun Grischun, Cuir 2013, p. 9). Dapi il 1. da schaner 2021 prescriba la lescha, che las vischnancas grischunas ston sa colliar a regiuns da provediment da la sanadad (art. 7 da la Lescha per promover la tgira da persunas malsaunas e l'assistenza da persunas attempadas e da persunas che basegnan tgira [Lescha per promover la tgira da persunas malsaunas, LTM; DG 506.000]).

Plinavant fixescha il program da la Regenza 2021–2024, ch'i saja d'introducir in management da cas sco standard per furnir las prestaziuns. L'introducziun d'in vast management da cas en las regiuns da provediment da la sanadad è ina mesira dal punct central da svilup 6.1 «Cun in provediment da la sanadad integrà vers l'avegnir». La finamira: Per la populaziun duajan ils centers e las regiuns da provediment da la sanadad procurar per in provediment ambulat e staziunar da la sanadad. Plinavant duess quest provediment esser duraivel e finanzialmain supportabel.

III. Finamiras dal management da cas

L'introducziun d'in vast management da cas correspunda a la finamira dal princip «ambulant avant staziunar». Il management da cas presta d'ina vart ina contribuziun a la prevenziun ed a la diagnosa tempriva da malsognas e/u da svilups disfavuraivels tar uffants e giuvenils. Da l'autra vart è el ina funtauna d'infurmaziun e da cussegliaziun impurtanta davart purschidas da sustegn en il sector da sanadad. Il management da cas ha plirs avantatgs: El reducescha ils custs da sanadad, distgargia ils confamigliars, garantisce il provediment ambulant, retardescha u impedescha schizunt entradas en chasas da tgira, promova la reconvalescenza e l'integraziun sociala e stabilisescha il sistem famigliar (guardar latiers ils exempels da cas en il rapport final da KPMG, Evaluation der Wirksamkeit der kantonalen Koordinationsstelle Gesundheit (KOGÉ) im Kanton Glarus, Turitg 2022, p. 11 ss. [cf. agiunta A.]).

Per realisar il management da cas en las regiuns da provediment da la sanadad duain vegnir stgaffids posts da cussegliaziun regional, che mettan a disposiziun ina vasta purschida d'infurmaziuns e da cussegliaziun per la clientella. Ensemen cun represchentanzas da las instituziuns ha l'Uffizi da sanadad dal Grischun (Uffizi da sanadad) analisà l'onn 2022 il basegn e la necessitad dal management da cas en las regiuns. Sa basond sin l'analisa dal stadi actual e sin l'evaluaziun da tala han l'Uffizi da sanadad e las regiuns da provediment da la sanadad Engiadin'Ota e Tavau definì sis finamiras per l'introducziun d'in vast management da cas:

Finamira 1: Gestiu da cas complex (uschenumnà management da cas)

Il post da cussegliaziun regional surpiglia la gestiu da cas complex; plinavant examine-scha e coordinescha el las purschidas da sustegn e da cussegliaziun sco er ils furniturs da prestaziuns involvids a maun d'in management da cas individual.

Finamira 2: Post da cussegliaziun neutral

Tras in post da cussegliaziun neutral ed independent survegnan las abitantas ed ils abitants d'ina regiun da provediment da la sanadad infurmaziuns detagliadas sco er cussegliaziun e sustegn en ils secturs da sanadad e fatgs socials/finanzas.

Finamira 3: Lavur da publicitad

Cun lavur da publicitad infurmescha il post da cussegliaziun regional la populaziun e las personas spezialisadas davart sia purschida. La purschida è nunbirocratica e gratuita.

Finamira 4: Contact e cooperaziun cun las acturas ed ils acturs relevants

Il post da cussegliaziun regional tgira contacts e cooperescha cun las acturas ed ils acturs dals secturs da sanadad e fatgs socials/finanzas. Las acturas ed ils acturs daventan activs sco instanzas da la diagnosa tempriva e rendan attent las personas pertutgadas a la purschida da sustegn voluntara dal post da cussegliaziun regional.

Finamira 5: Monitoring da las prestaziuns e rapportaziun

La direcziun dal post da cussegliaziun regional è responsabla per il monitoring da las prestaziuns sco er per dar rapport als posts cumpetents.

Finamira 6: Participaziun a process da las vischnancas

Il post da cussegliaziun promova process da cooperaziun en las vischnancas. En il rom d'occurrentzas, d'enquistas, da lavuratori, da lieus d'inscunters socials, via plattafurmas online u a chaschun d'in project da la vischnanca survegn la populaziun la pussaivladad d'exprimer ses basegns areguard la qualitat da viver ed areguard la sanadad.

Las singulas regiuns da provediment da la sanadad pon definir ulteriuras finamiras specificas per la regiun. En il rom da la definiziun da las finamiras guardan las regiuns da provediment da la sanadad, che la purschida d'infurmaziun e da cussegliaziun saja accordada als basegns da la populaziun e ch'ella cumpiglia principalmain purschidas da distgargia che pertutgan la sanadad, ils fatgs socials e las finanzas.

IV. Post da cussegliaziun regional

A. Incumbensas

Las incumbensas dal post da cussegliaziun regional pon vegnir repartidas sin trais plauns d'actividad. Sin mintga plaun ademplescha il post da cussegliaziun differentas funcziuns.

Plaun	Funcziun	Gruppa en mira
Plaun individual	Infurmaziun, cussegliaziun, management da cas	Clientella
Plaun systemic	Monitoring, coordinaziun, triascha, cooperaziun	Provediment, acturas ed acturs
Plaun organisatoric	Organisaziun interna	Purtader, fundaziun, instituziun

1. Infurmaziun, cussegliaziun e management da cas

Il post da cussegliaziun regional infurmescha e cusseglia las personas che tschertgan agid, coordinescha las purschidas e fa la triascha da las personas per mauns dals posts ch'èn cumpetents per la dumonda concreta en la regiun da provediment da la sanadad respectiva. Il post da cussegliaziun porscha cussegliaziuns personalas, per telefon e sin via electronica per e-mail/chat.

2. Monitoring, coordinaziun, triascha e cooperaziun

Il post da cussegliaziun regional vesa ed utilisescha las cumpetenzas e las resursas da las acturas e dals acturs sco er dals posts spezialisads e dals posts da cussegliaziun en la regiun. En cas da basegn collavura el er cun autras regiuns. Il post da cussegliaziun enconuscha las purschidas d'infurmaziun, da cussegliaziun e da sustegn actualas en ils secturs da sanadad e fatgs socials/finanzas en la regiun da provediment da la sanadad respectiva. Per infurmar davart las purschidas da cussegliaziun e da sustegn en il sector da sanadad metta il chantun Grischun a disposiziun la glista online «find-help-GR» (www.find-help.gr.ch).

Ina incumbensa centrala dal post da cussegliaziun regional è la cooperaziun entaifer la regiun da provediment da la sanadad. La cooperaziun cun acturas ed acturs relevants favurisescha e rinforza in proceder coordinà.



Illustraziun 1: Acturas ed acturs sco posts da consultaziun en il sistem da sanadad

3. Organisaziun interna

a) Chaussas fundamentalas

Las proceduras e structuradas internas dal post da cussegliaziun regional han in'organisaziun effizienta. Il post da cussegliaziun ha definì ils process e las ierarchias sco er las reglas per la communicaziun (rapportaziun), per ils process da decisiun, per la repartiziun da las incumbensas sco er per il management dal persunal e da la qualitat.

b) Documentaziun e protecziun da datas

La realisaziun d'in vast management da cas premetta ch'ils posts da cussegliaziun regional erueschian ed elavurian las datas en moda unitara. L'elavuraziun da datas (q.v.d. l'endataziun d'infurmaziuns e d'activitads sco er l'emissiu da protocols e da decisiuns) vegn fatga sur l'applicaziun web «CMGA: Case Management Gesundheitsamt» che vegn messa a disposiziun e finanziada dal chantun Grischun. Ils elements da l'elavuraziun da datas resp. il raster da valitaziun sa basan sin facturs d'activitad ed infurmeschan davart la procedura resp. davart il process, davart las prestaziuns e davart l'effizienza dal post da cussegliaziun.

En il rom da sia activitad sto il post da cussegliaziun resguardar las disposiziuns federalas e chantunalas davart la protecziun da datas.

c) Management e garanzia da la qualidat

Il post da cussegliazion regional fixescha ils standards da qualidat per ses servetschs. Ils process da cussegliazion vegnan examinads ed evaluads regularmain per garantir ina cussegliazion d'auta qualidat.

Per il management da qualidat ston vegnir elavuradas directivas internas davart la qualidat en mira e davart ils mecanissemms d'examinaziun. La qualidat da l'informaziun e da la cussegliazion po per exempel vegnir mesirada a maun dals suandants criteris: cumpetenzas e cuntegnns da la purschida da cussegliazion, andament dal process da cussegliazion e da triascha, garanzia da l'access per gruppas en mira definidas, qualificaziun dal personal, furnaziun supplementara ed autoreflexiun, documentaziun e management dals dossiers, dumondas da tenuta envers l'orientaziun a las resursas ed envers la parzialitad, management da qualidat, management da reclamaziuns, contacts e posiziunament da l'instituziun.¹

Per garantir la qualidat èsi necessari da definir ils process e d'integrar tals en il management da qualidat. Sco sistem da rapportaziun serva il management review, ed i vegnan duvrads novs indicaturs ch'èn registrads e che pon vegnir evaluads en l'applicaziun web digitala unitara «CMGA: Case Management Gesundheitsamt».

d) Evaluaziun ed ulteriur svilup

L'evaluaziun sto vegnir planisada gia a chaschun da l'installaziun dal post da cussegliazion regional, quai per pudair eruir d'emprim ennà indicaturs e datas davart ils process e davart ils effects e per alura pudair mesirar la qualidat e la quantidat da las prestaziuns furnidas e lur effects.² L'evaluaziun serva tranter auter ad examinar la qualidat dals servetschs da cussegliazion, la cuntentientscha da la clientella u la coordinaziun tranter ils furniturs da prestaziuns. L'evaluaziun dals effects premetta ina clera definiziun dals indicaturs.

e) Lavur da publicitad e marketing

Il post da cussegliazion regional renda enconuschent sia purschida tras lavur da publicitad e tras mesiras da marketing via medias online, via medias stampadas e.u.v.

B. Premissas strategicas

1. Organisaziun

En regard organisatoric e giuridic po il post da cussegliazion regional per exempel vegnir affilià ad ina fundaziun u ad in purtader ch'exista gia en la regiun. La structura organisatorica sa cumpona sche pussaivel da la persuna ch'è responsabla per la regiun da provediment

¹ socialdesign ag, Socius-Themenblatt, Anlaufstellen mit praktischer Checkliste, Turitg 2018, p. 17 (Socius-2019_TBCL_Anlaufstellen_neu.pdf (age-stiftung.ch), consultà ils 31 d'october 2023).

² socialdesign ag, Socius-Themenblatt, Anlaufstellen mit praktischer Checkliste, Turitg 2018, p. 17 (Socius-2019_TBCL_Anlaufstellen_neu.pdf (age-stiftung.ch), consultà ils 31 d'october 2023).

da la sanadad, da la presidenta u dal president dal cussegl da fundaziun u d'administraziun, d'ina commembra u d'in commember da la direcziun dal center da sanadad regiunal sco er da la manadra u dal manader dal post da cussegliazion regiunal. Il post da cussegliazion duai dentant pudair agir en moda neutrala ed er independentamain dals furniturs da presta-ziuns en la regiun da provediment da la sanadad.

2. Organigram

Las personas cumpetentas da la regiun da provediment da la sanadad e dal center da sanadad sa cunvegnan ad in model da fatschenta adattà, che permetta da promover la collavuraziun tranter las acturas ed ils acturs participads e da nizzegiar optimalmain las sinergias. Ina soluziun pussaivla è quella da suttametter il post da cussegliazion directamain al cussegl da fundaziun u d'administraziun.

3. Regulaziun contractuala da la collavuraziun

La collavuraziun tranter il post da cussegliazion regiunal ed il portader en la regiun da provediment da la sanadad respectiva vegn reglada en in contract.

4. Model directiv

Il post da cussegliazion dispona d'in model directiv cleramain definì, che cuntegna la misiun, la visiun e las valurs.

5. Profil d'exigenzas per las collavuraturas ed ils collavuratur

Las collavuraturas ed ils collavuratur dal post da cussegliazion regiunal han las suandantas cumpetenzas specificas:

Cumpetenzas professiunalas	<ul style="list-style-type: none">• Diplom: scola spezialisada superiura u scolaziun equivalenta reconuschida (p.ex. lavur sociala, ciencias da sanadad/da provediment, provediment integrà)• Enconuschentschas da purschidas da cussegliazion e da sustegn en ils secturs da sanadad e fatgs socials/finanzas• Experienscha en la direcziun ed en il management da projects• Abilitad da pensar en moda concepziunala• Cumpetenzas comunicativas e da cussegliazion
Cumpetenzas socialas	<ul style="list-style-type: none">• Moda da lavurar structurada ed autonoma• Management da relaziuns• Abilitads da schliar conflicts• Abilitads integrativas• Dun da contractar e forza da persvader

Cumpetenzas coordinativas	<ul style="list-style-type: none">• Talent organisatoric• Crear e tgirar la cooperaziun
Cumpetenzas persunalas	<ul style="list-style-type: none">• Management da sasez• Pensar cumplessiv• Abilitad da decider• Agir en vista al resultat

La direcziun dal post da cussegliaziun sto ultra da quai avair cumpetenzas da manar glied (leadership) ed enonuschientschas da l'economia da manaschi.

6. Resursas

a) Persunalas

Las regiuns da provediment da la sanadad fixeschan il dumber d'equivalents a temp cumplain per l'actividad dal post da cussegliaziun regional.

b) Materialas

Il post da cussegliaziun regional dovra meds finansials per la gestiun, per las investiziuns en l'infrastructura tecnologica sco er per ulteriuras resursas materialas, sco per exempel in plaz da lavur adattà. La Maisa radunda per il management da cas po avair lieu er en las localitads dals furniturs da prestaziuns (p.ex. ospital, Spitex u chasa da tgira) u eventualmain er a chasa tar la persuna che basegna sustegn ubain tar ils confamigliars resp. tar las persunas da referiment.

c) Finanzialas

La finanziaziun necessaria per introducir in vast management da cas e per installar e manar in post da cussegliaziun regional è chausa da las regiuns da provediment da la sanadad e da las vischnancas da las regiuns respectivas.

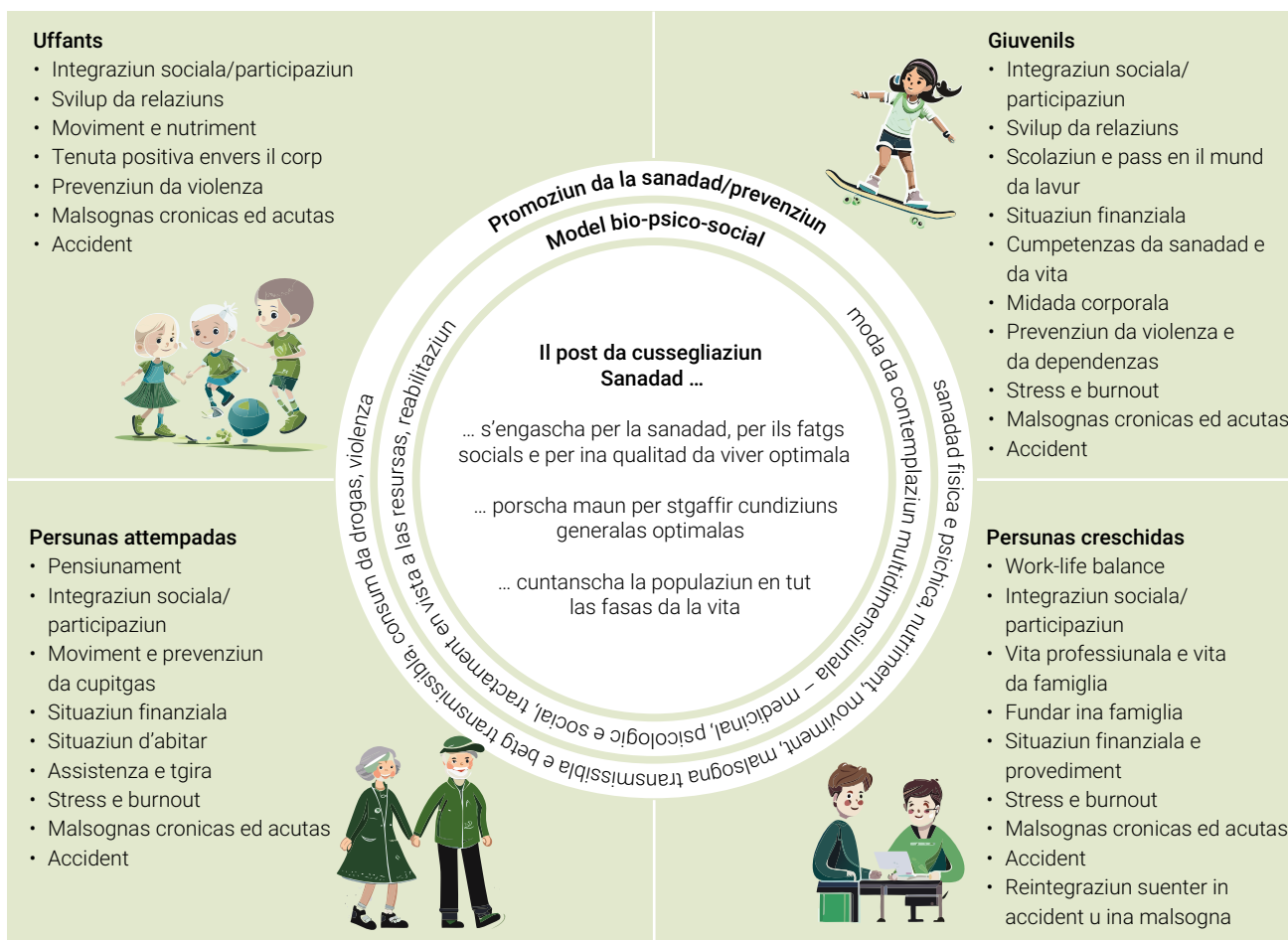
7. Lieu

Il lieu e las uras d'avertura dal post da cussegliaziun regional sa drizzan tenor la gruppa en mira. I duai vegnir tschernì in lieu ch'è accessibel per tuttas e tuts e cuntanschibel cun meds da transport publics.

C. Premissas operativas

1. Gruppas en mira

La porschida dal post da cussegliaziun regional stat a disposiziun a la populaziun da la region da providiment da la sanadad respectiva, e quai independentamain da la vegliadetgna: uffants e giuvenils sco er las personas responsablas per lur educaziun, personas cun activitad da gudogn, personas pensiunadas sco er acturas ed acturs relevants dal sector da sanadad e fatgs socials. Il post da cussegliaziun sustegna questas gruppas da personas en cas da temas relevants per la sanadad, per exempel en dumondas davart porschidas da sustegn psychic e/u fisic u en dumondas davart l'assistenza e/u la tgira da confamgliars. Per dumondas da gener social e finanziar renviescha il post da cussegliaziun la persona pertutgada als posts chantunals u communalis cumpetents. La porschida dal post da cussegliaziun cumpiglia cunzunt in'emprima infurmaziun e cussegliaziun davart temas da la sanadad sco er l'intermediaziun als posts cumpetents (uschenumnada triascha). En cas complexs, per exempel sche personas dovran sustegn en tut ils secturs (sanadad e fatgs socials/finanzas), po il post da cussegliaziun instradar las mesiras necessarias en il rom dal management da cas. La cussegliaziun è voluntara, ed ella è pussaivla sin iniziativa da las personas pertutgadas ubain da lur confamgliars u da lur personas da referiment.

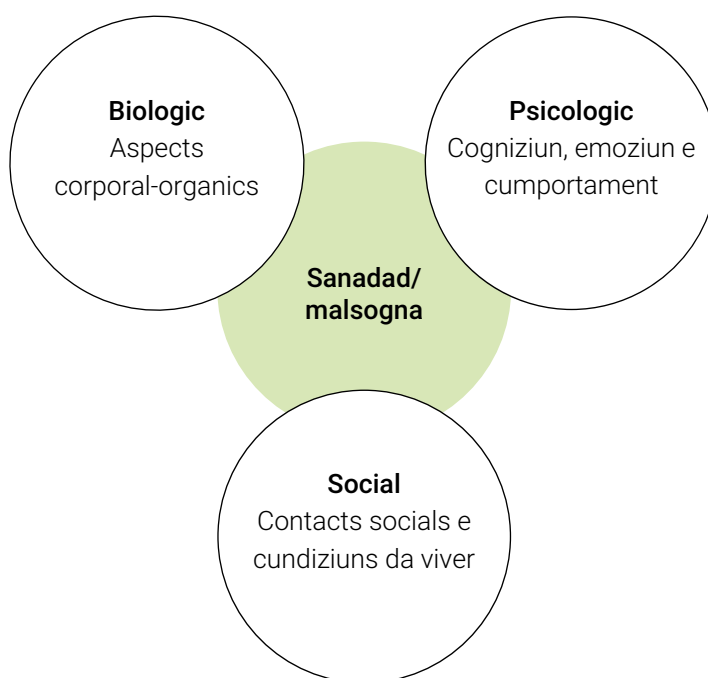


2. Metoda, teoria e process

Il management da cas è ina metoda per sustegnair e cussegljar en moda structurada e coordinada persunas che sa chattan en ina situaziun problematica complexa.

Il management da cas duai esser simpel e flexibel, per pudair tegnair quint dals basegns che sa midan, sco er da las gruppas en mira specificas. La basa dal management da cas è il model bio-psico-social che vesa l'uman sco unitad e che resguarda la colliaziun da proceduras corporalas e psichicas sco er las relaziuns interumanas. En ils discurs d'infurmaziun e da cussegliaziun sco er en il management da cas vegnan resguardads plauns medicinal, psicologics e socials (Kruppa/Sperl, Das bio-psycho-sozio-spirituelle Modell und «Early Life Care», en: Karl Heinz/Sperl Wolfgang/Kruppa Katharina (ed.), Early Life Care, Frühe Hilfen von der Schwangerschaft bis zum 1. Lebensjahr, Das Grundlagenbuch, Stuttgart 2020, p. 24–28).

Las incumbensas dal post da cussegliaziun pon vegnir divididas en trais champs d'activitad: intermediaziun d'infurmaziuns, scleriment dal basegn e cussegliaziun, triascha e coordinaziun resp. management da cas. Ils singuls pass dal process pon vegnir fatgs cronologicamain ubain independentamain in da l'auter (guardar rapport final da KPMG, Evaluation der Wirksamkeit der kantonalen Koordinationsstelle Gesundheit (KOG) im Kanton Glarus, Turitg 2022, p. 5 s. [cf. agiunta A.]).



Illustraziun 3: Model bio-psico-social da sanadad e malsogna

Process 1: Intermediaziun d'infurmaziuns

La persuna che tschertga agid contactescha il post da cussegliaziun regional per survegnir infurmaziuns davart purschidas d'agid e da sustegn tar ils temas da la sanadad fisica u psichica u per sclerir dumondas da gener social e finanzia. Il post da cussegliaziun dat infurmaziuns davart purschidas d'agid e da sustegn pussaivlas e sclerescha eventualmain il basegn. La persuna che tschertga agid schlia silsuentar il problem en moda independenta.

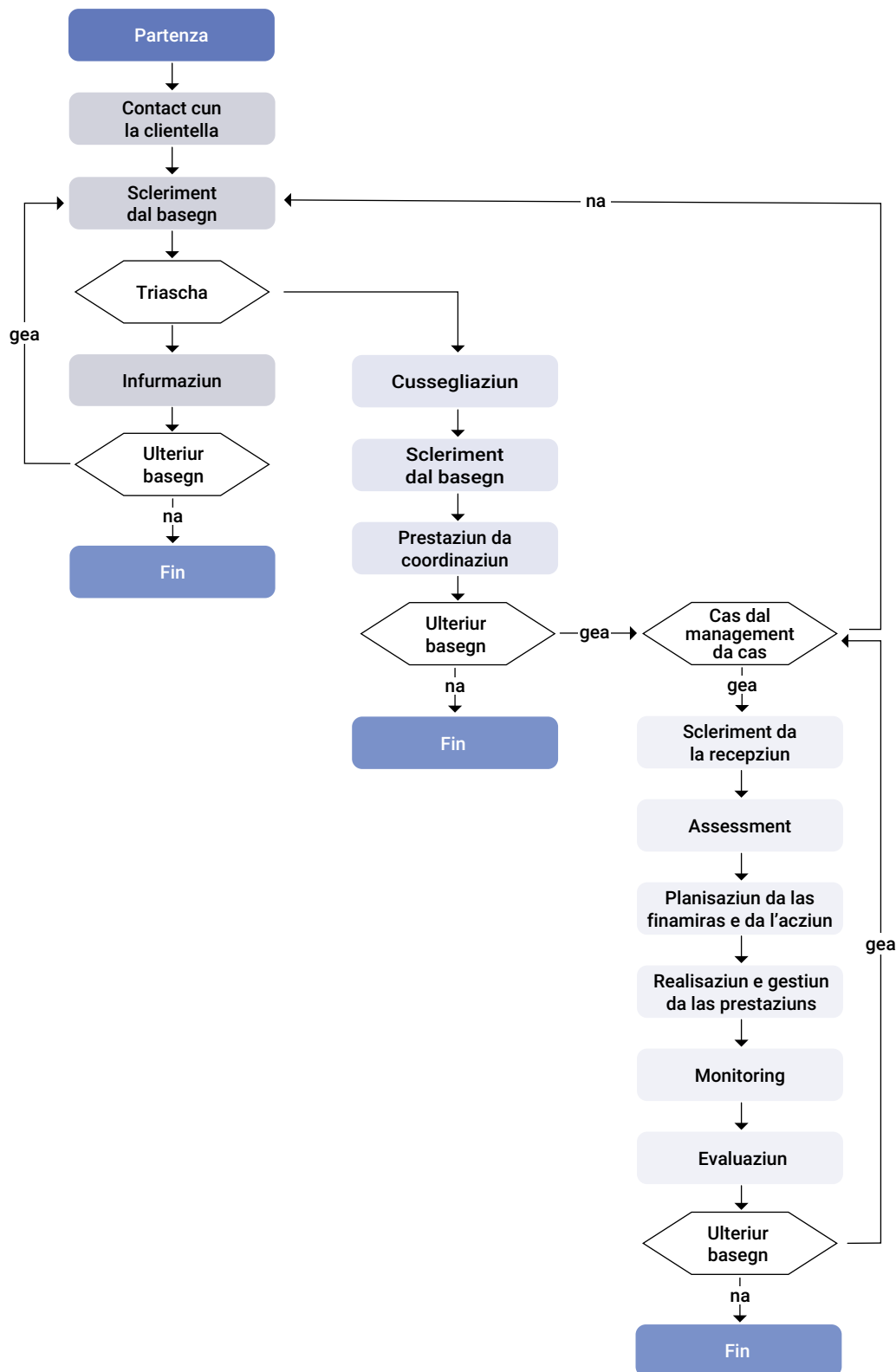
Process 2: Scleriment dal basegn e cussegliaziun

Sch'i dovra ina cussegliaziun che cumpiglia dapli che mo l'intermediaziun d'infurmaziuns e sche la persuna che tschertga agid n'ha naginas ideas concretas per schliar il problem, elabora il post da cussegliaziun – ensemen cun ella – ina proposta da soluziun per purschidas d'agid e da sustegn. Ensemen cun la persuna che tschertga agid fixescha il post da cussegliaziun alura la prestaziun da coordinaziun. Cun la prestaziun da coordinaziun vegnan eruidas ed intermediadas las differentas resursas e purschidas dals secturs da sanadad e fatgs socials/finanzas. En in u plirs contacts posteriurs sclereschan las cussegliadras ed ils cussegliaders, sche la soluziun dal problem è vegnida prendida per mauns cun success.

Process 3: Triascha e coordinaziun resp. management da cas

Pervia da sia situaziun da vita complexa dovra la persuna che tschertga agid il sustegn da plirs furniturs da prestaziuns. Suentar il discurs da cussegliaziun e sin giavisch da la persuna che tschertga agid surpiglian las cussegliadras ed ils cussegliaders activamain la coordinaziun e la triascha cun ils furniturs da prestaziuns. Las cussegliadras ed ils cussegliaders sustegnan la persuna che tschertga agid cun activitads organisatoricas, quai cun sclerir las rollas e las cumpetenzas dals furniturs da prestaziuns. Las cussegliadras ed ils cussegliaders organischeschan il barat, sustegnan ina strategia da soluziun unitara e documenteschan las convegnas da tut las personas partecipadas. Las cussegliadras ed ils cussegliaders accumpognan il process, fin ch'il sistem è sa stabilisà e/u fin ch'in furnitur da prestaziuns po surpigliar la gestiun dal cas (guardar – sco exempel illustrativ – Rapport dal management d'in cas 2023 [cf. agiunta B]).

La suandanta grafica illustrescha ils singuls pass dal process resp. la procedura dal management da cas:



Illustraziun 4: Procedura dal management da cas

V. Posiziun da las acturas e dals acturs

Suenter che las acturas ed ils acturs regiunals èn vegnids identifitgads, ston ellas ed els vegnir infurmads a temp davart l'installaziun dal post da cussegliaziun e davart la rolla da tal en il rom da la cooperaziun ed en la funcziun da post assegnant. Per esser colliads optimalmain ston las acturas ed ils acturs regiunals vegnir involvids, sche pussaivel, gia en il process d'installaziun. Tras il barat cun las acturas ed ils acturs vegnan er definids ils puncts da contact cun ellas ed els, quai che facilitescha al post da cussegliaziun da coordinar las purschidas existentas en la regiun. La cooperaziun dal post da cussegliaziun cun las acturas ed ils acturs po per exempel vegnir stabilida cun intervistas, cun furmar gruppas da focus u cun agid da las suandantas metodos:

- enquistas e scalas da valitaziun (consentiment u refusa);
- indexs da participaziun (valitaziun da l'access a las infurmaziuns, da la cunconcepziun e da la pussaivladad d'influenzar las decisiuns);
- analisa dals documents (valitaziun dals protocols, da las cunvegnas e dals rapports);
- observaziun (valitaziun da la participaziun e da l'interacziun).

VI. Aggiuntas

Aggiunta 1

A. Rapport final da KPMG, Evaluation der Wirksamkeit der kantonalen Koordinationsstelle Gesundheit (KOGES) im Kanton Glarus

Aggiunta 2

B. Rapport dal management d'in cas 2023