

Kanton Graubünden

01 Bevölkerung

2012–2016



197 550

Anzahl Einwohner/innen

Durchschnittsalter

43
Jahre



45
Jahre



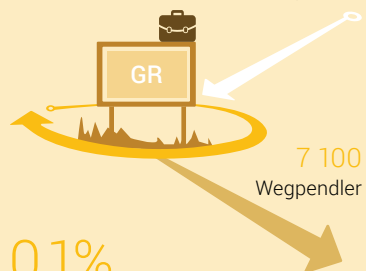
82%

Erwerbsquote (15–64-Jährige)

Arbeitspendler/innen

80 300
Binnenpendler

7 200
Zupendler



0,1%

relativer Pendlersaldo

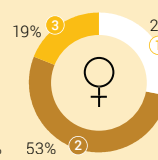
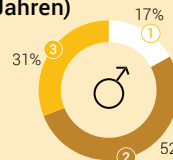


45%

Wohneigentumsquote



Höchste abgeschlossene Ausbildung (ab 25 Jahren)



- ① obligatorische Schule
- ② Sekundarstufe II
- ③ Tertiärstufe

Hauptverkehrsmittel der Arbeitspendler/innen



52%
motorisierter Individualverkehr



28%
Langsamverkehr



20%
öffentlicher Verkehr

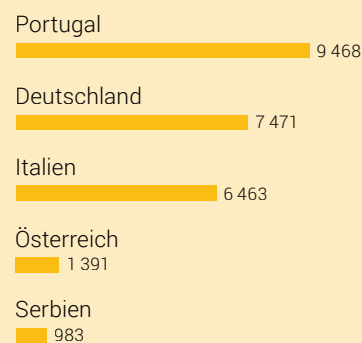
Anteil der ständigen ausländischen Wohnbevölkerung

19%

Ausländer/innen



Die fünf häufigsten Staatsangehörigkeiten



Die häufigste Konfessionszugehörigkeit

43%

römisch-katholisch



Quellen: BFS – STATPOP 2016, Strukturerhebung 2012–2016 kumuliert; Kontakt: info.pop@bfs.admin.ch
Weitere Informationen der kantonalen Statistikstelle: www.gr.ch

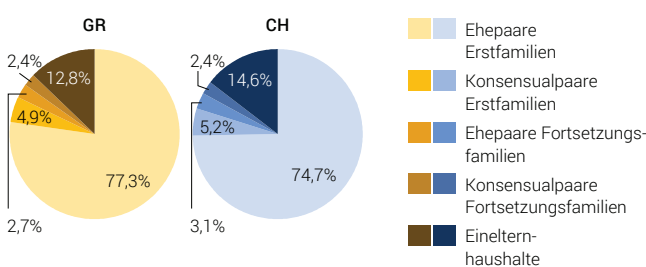
Bevölkerung und Haushalte

Ständige Wohnbevölkerung nach Geschlecht, Alter, Staatsangehörigkeit und Zivilstand, 2016

	Total	0-17	18-24	25-44	45-64	65+	Schweizer/innen	Ausländer/innen	Ledig	Verheiratet, eingetragene Partnerschaft	Verwitwet, durch Tod aufgelöste P.	Geschieden, unverheiratet, gerichtl. aufgelöste P.	Ohne Angabe
Total	197 550	31 864	15 636	50 459	59 122	40 469	160 932	36 618	83 644	87 814	10 714	15 369	9
Männer	98 853	16 484	8 151	25 797	29 994	18 427	78 757	20 096	44 960	44 819	2 115	6 953	6
Frauen	98 697	15 380	7 485	24 662	29 128	22 042	82 175	16 522	38 684	42 995	8 599	8 416	3

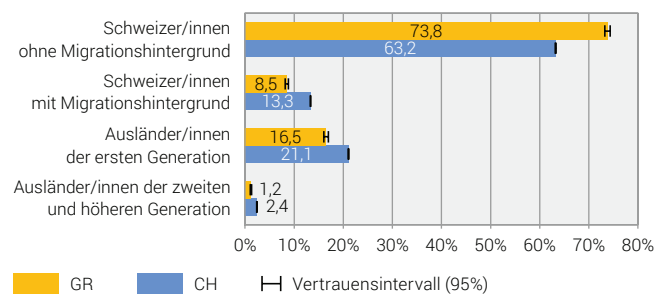
Familienhaushalte mit mindestens einem Kind unter 25 Jahren nach Haushaltstyp

2012-2016 kumuliert



Ständige Wohnbevölkerung nach Migrationsstatus

2012-2016 kumuliert



Quellen: BFS - STATPOP, Strukturerhebung

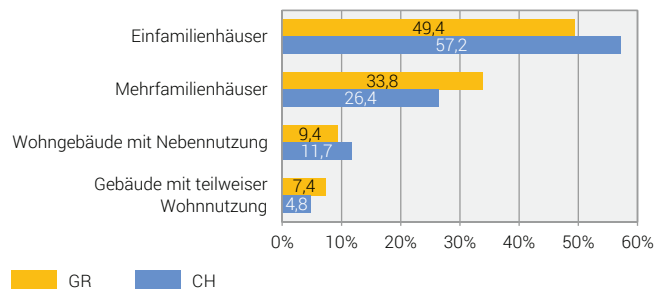
© BFS 2018

Gebäude und Wohnungen, Wohnverhältnisse

Gebäude- und Wohnungsbestand, Bauperiode, 2016

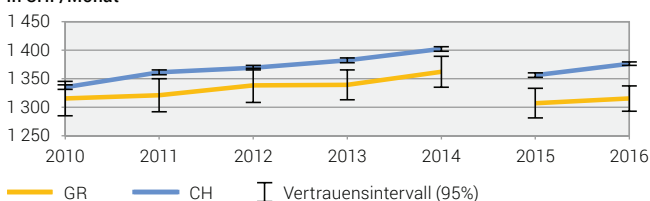
	Total	Bauperiode, in %			
		vor 1946	1946-1980	1981-2000	2001-2016
Gebäudebestand					
GR	68'159	34,7	30,6	21,8	13,0
CH	1'730'415	31,3	32,3	21,9	14,5
Wohnungsbestand					
GR	170'177	24,4	35,5	24,4	15,7
CH	4'420'829	25,3	38,6	20,2	15,9

Gebäude nach Kategorie, 2016



Durchschnittsmiete der 3- und 4-Zimmer-Wohnungen

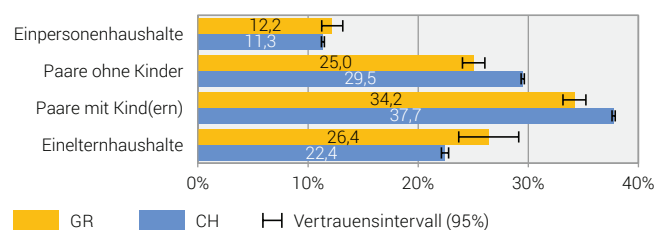
In CHF/Monat



2014-2015: Vergleichbarkeit wegen Anpassung der Frage eingeschränkt

Anteil Einfamilienhäuser nach Haushaltstyp

2012-2016 kumuliert



Quellen: BFS - Strukturerhebung, Gebäude- und Wohnungsstatistik

© BFS 2018

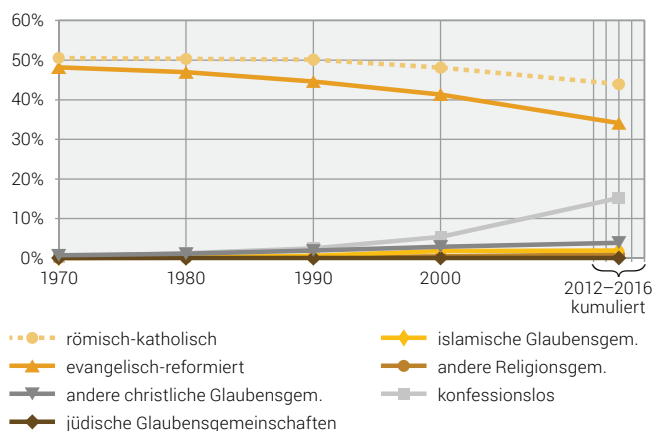
Religion und Sprache

Konfessionszugehörigkeit

2012–2016 kumuliert (auf 100 gerundet)

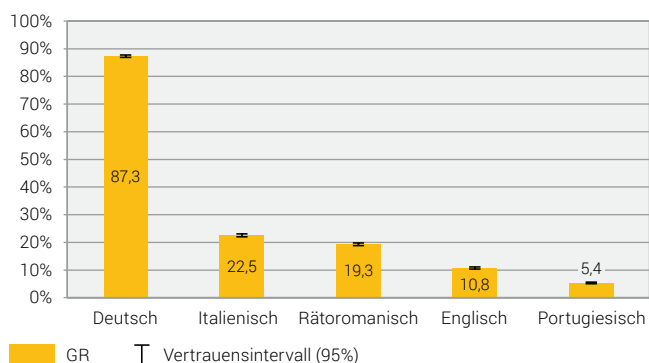
	GR		CH	
	Anzahl	in %	Anzahl	in %
Total	166 700	100,0	6 825 200	100,0
Römisch-katholisch	72 500	43,5	2 563 400	37,6
Evangelisch-reformiert	56 300	33,7	1 746 600	25,6
andere christliche Glaubensgem.	6 500	3,9	394 800	5,8
jüdische Glaubensgemeinschaften	100	0,0	16 900	0,2
islamische Glaubensgemeinschaften	3 100	1,9	345 900	5,1
andere Religionsgemeinschaften	1 500	0,9	91 900	1,3
konfessionslos	25 100	15,1	1 578 500	23,1
nicht zuteilbar, ohne Angabe	1 600	1,0	87 200	1,3

Konfessionszugehörigkeit, 1970–2016



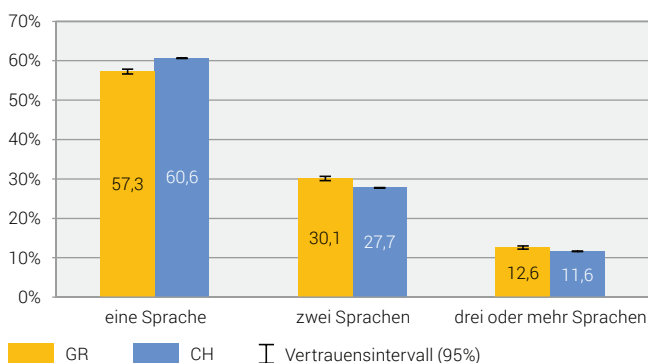
Die fünf häufigsten im Alltag verwendeten Sprachen

2012–2016 kumuliert



Anzahl der im Alltag verwendeten Sprachen

2012–2016 kumuliert



Quellen: BFS – Strukturhebung, Volkszählung

© BFS 2018

Branchen, Berufe und Bildungsstand

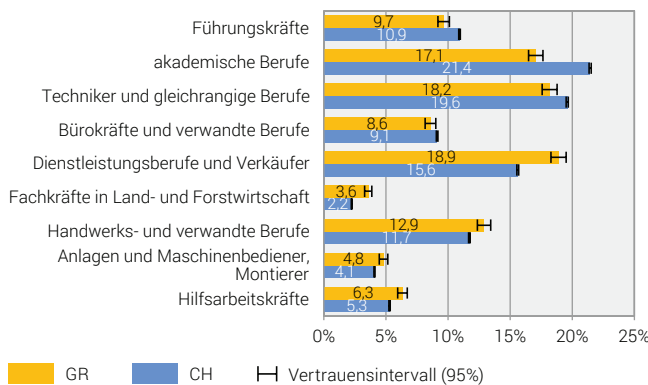
Wirtschaftszweige der Erwerbstätigen

2012–2016 kumuliert (auf 100 gerundet; exkl. Erwerbstätige ohne Angabe)

	GR		CH	
	Anzahl	in %	Anzahl	in %
Total	99 200	100,0	4 022 300	100,0
Landwirtschaft	4 400	4,4	108 800	2,7
Industrie, Baugewerbe	21 100	21,2	878 500	21,8
Handel, Verkehr, Gastgewerbe	28 100	28,3	912 100	22,7
Kommunikation, Finanz-, Versicherungs- und Immobilienwesen	6 900	7,0	427 400	10,6
Freiberufliche, wissenschaftl., techn. und weitere Dienstleistungen	14 400	14,5	705 600	17,5
Öffentliche Verwaltung, Verteidigung, Soziales, Erziehung, Gesundheitswesen	24 400	24,6	990 000	24,6

Berufshauptgruppen¹ der Erwerbstätigen

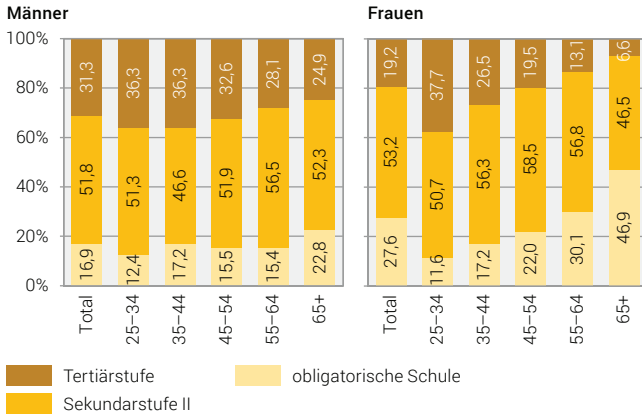
2012–2016 kumuliert



¹ nach International Standard Classification of Occupations (ISCO-08)

Bildungsstand nach Geschlecht und Alter

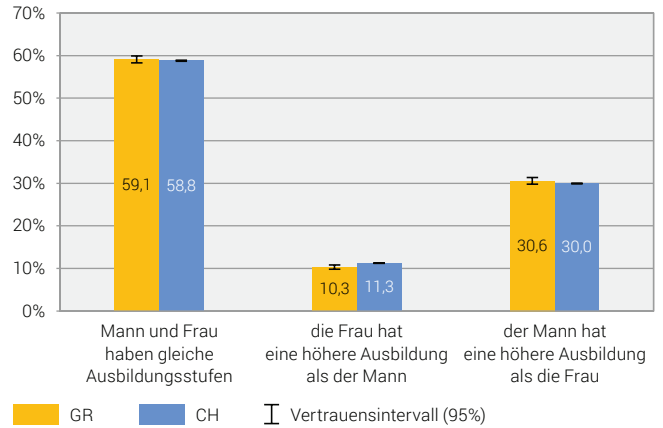
2012–2016 kumuliert



Quelle: BFS – Strukturerhebung

Bildungsstand der Paare

2012–2016 kumuliert



© BFS 2018

Erwerbstätigkeit und Pendlermobilität

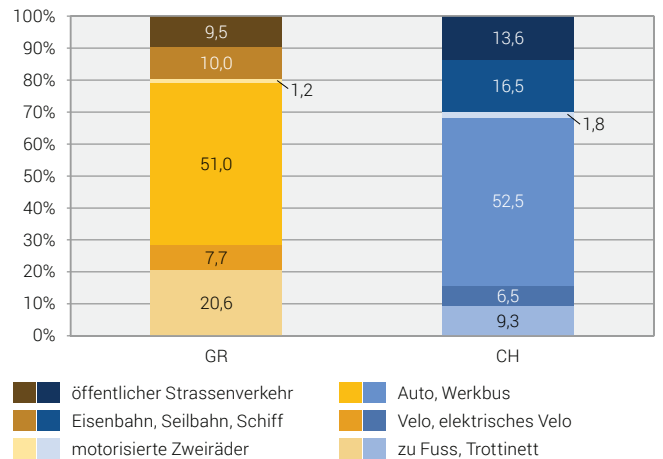
Arbeitsmarktstatus (15–64-Jährige) nach Geschlecht

2012–2016 kumuliert (auf 100 gerundet)

	GR		CH	
	Anzahl	in %	Anzahl	in %
Männer				
Total 15–64-Jährige	66 300	100,0	2 743 800	100,0
Vollzeiterwerbstätige	51 300	77,4	2 018 500	73,6
Teilzeiterwerbstätige	5 200	7,8	234 200	8,5
Erwerbslose	1 700	2,5	123 000	4,5
Nichterwerbspersonen	8 100	12,2	368 100	13,4
Frauen				
Total 15–64-Jährige	63 800	100,0	2 700 700	100,0
Vollzeiterwerbstätige	23 400	36,6	933 700	34,6
Teilzeiterwerbstätige	24 400	38,2	1 009 400	37,4
Erwerbslose	1 300	2,1	102 400	3,8
Nichterwerbspersonen	14 700	23,1	655 200	24,3

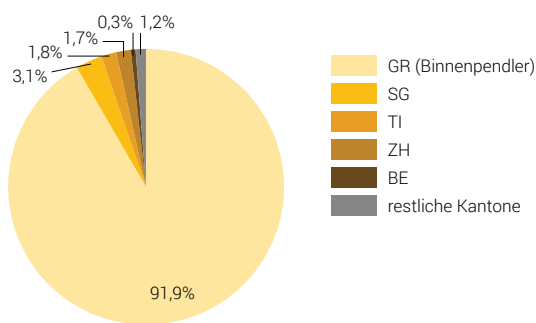
Hauptverkehrsmittel für den Arbeitsweg

2012–2016 kumuliert



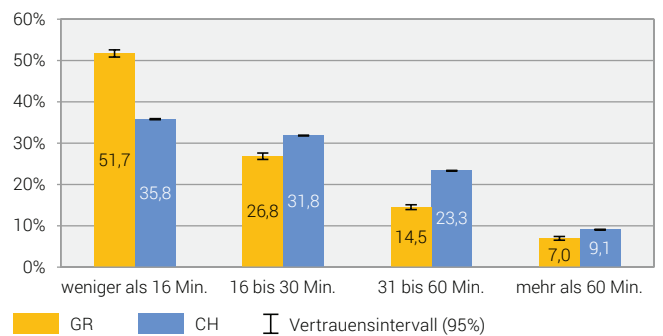
Zielkanton der Arbeitspendler

2012–2016 kumuliert



Zeitbedarf für den Arbeitsweg

2012–2016 kumuliert



Quelle: BFS – Strukturerhebung

© BFS 2018