

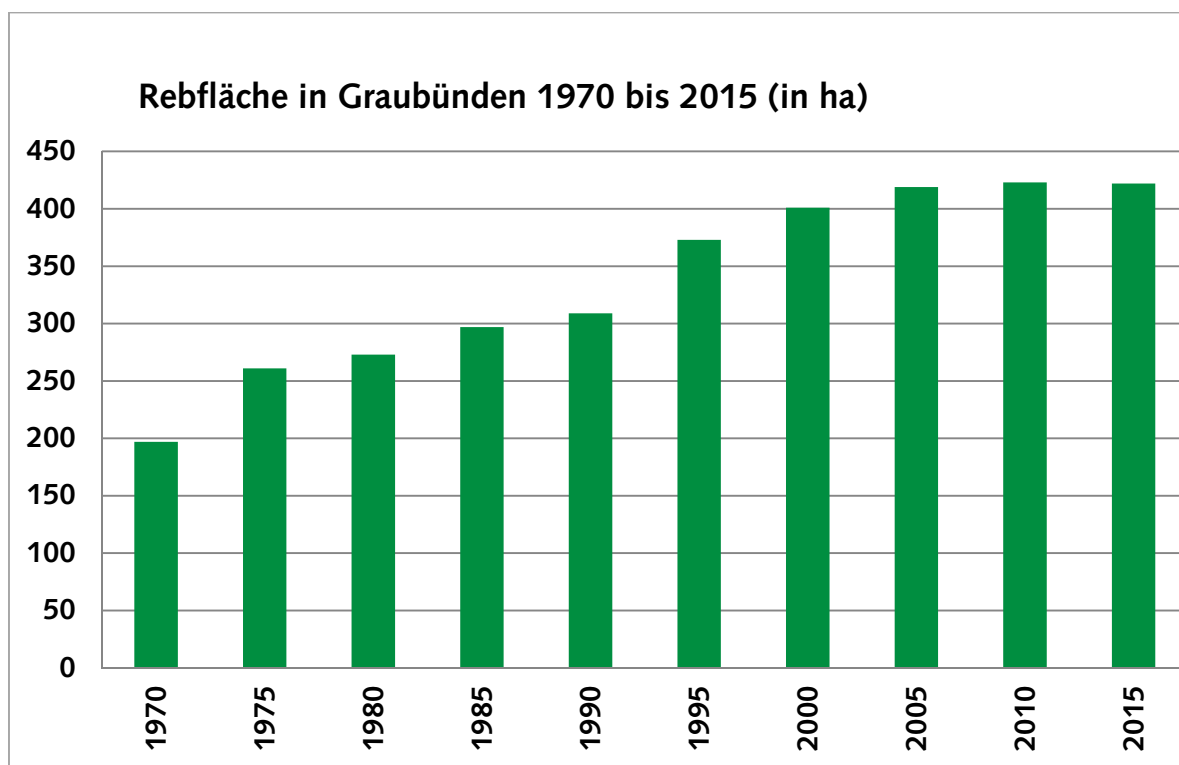
Rebbaustatistik 2016 im Bündner Rheintal

Inhaltsverzeichnis

| | |
|--|----|
| Rebflächen 1970 bis 2015 (ha) | 1 |
| Weinernten 1990 bis 2016 (hl) | 2 |
| Mittelgradationen 1990 bis 2016 (°Oechsle)..... | 3 |
| Weinlesedaten 2016 aller Sorten..... | 4 |
| Oechslegrade und Durchschnittserträge Riesling-Silvaner und Blauburgunder nach Gemeinden 2016 | 6 |
| Weinlese 2016 nach Gemeinden..... | 7 |
| Rebflächen und Sortenspiegel 2016 | 15 |
| Aufteilung nach Gewächsen | 17 |
| Bestockte Rebflächen nach Gemeinden 2016..... | 17 |
| Neupflanzungen 2016 | 18 |
| Rebflächen nach Gemeinden und Sorten 2016 (m ²) | 19 |
| Verwertung der Traubenernte 2016..... | 26 |
| Betriebsgrößen 2016..... | 27 |
| Anzahl Bewirtschafter pro Rebgemeinde 2016..... | 27 |
| Anbaumethoden 2016..... | 28 |
| Traubenpreise 1990 bis 2016 (CHF pro kg)..... | 29 |
| Bezahlungssysteme Riesling-Silvaner und Blauburgunder | 30 |
| Produzenten- und Verwerterbeitrag..... | 30 |
| Höchstmengen 1993 bis 2007 (g/m ²) | 31 |
| Höchstmengen 2008 bis 2010 | 31 |
| Höchstmengen 2011 und 2012 | 32 |
| Höchstmengen 2013 bis 2016 (g/m ²) | 32 |
| Rebstadien Blauburgunder | 33 |
| Wetterdaten 2016 | 34 |
| Niederschläge in Landquart (mm) | 35 |
| Grafiken | 36 |

Rebflächen 1970 bis 2015 (ha)

| Jahr | Rot (ha) | Weiss (ha) | Total (ha) | Anteil Fläche weisser Sorten (%) |
|------|----------|------------|------------|----------------------------------|
| 1970 | 193 | 4 | 197 | 2 |
| 1975 | 247 | 14 | 261 | 5 |
| 1980 | 251 | 22 | 273 | 8 |
| 1985 | 266 | 31 | 297 | 10 |
| 1990 | 274 | 35 | 309 | 11 |
| 1995 | 320 | 53 | 373 | 14 |
| 2000 | 335 | 66 | 401 | 16 |
| 2005 | 341 | 78 | 419 | 19 |
| 2010 | 342 | 81 | 423 | 19 |
| 2015 | 330 | 92 | 422 | 22 |



1972/73 Melioration Fläsch
 1993 Neuerfassung der Rebfläche
 1999/2000 Erweiterung der Rebbauzone

Weinernten 1990 bis 2016 (hl)

| Jahr | rot | weiss | Total |
|------|--------|-------|--------|
| 1990 | 18'265 | 3'466 | 21'731 |
| 1991 | 20'255 | 3'512 | 23'767 |
| 1992 | 21'728 | 4'020 | 25'748 |
| 1993 | 15'114 | 2'490 | 17'604 |
| 1994 | 20'466 | 3'186 | 23'652 |
| 1995 | 17'950 | 2'901 | 20'851 |
| 1996 | 17'719 | 2'877 | 20'596 |
| 1997 | 12'982 | 2'521 | 15'503 |
| 1998 | 16'299 | 3'362 | 19'661 |
| 1999 | 20'312 | 4'056 | 24'368 |
| 2000 | 20'746 | 3'912 | 24'658 |
| 2001 | 15'355 | 3'341 | 18'696 |
| 2002 | 18'972 | 3'740 | 22'712 |
| 2003 | 17'026 | 3'825 | 20'851 |
| 2004 | 18'285 | 4'581 | 22'866 |
| 2005 | 18'893 | 4'143 | 23'036 |
| 2006 | 15'475 | 4'169 | 19'637 |
| 2007 | 17'751 | 4'800 | 22'551 |
| 2008 | 20'772 | 4'967 | 25'739 |
| 2009 | 20'078 | 5'322 | 25'400 |
| 2010 | 18'728 | 4'664 | 23'392 |
| 2011 | 18'693 | 5'293 | 23'986 |
| 2012 | 17'256 | 4'884 | 22'140 |
| 2013 | 11'436 | 3'614 | 15'050 |
| 2014 | 16'698 | 5'566 | 22'264 |
| 2015 | 16'238 | 4'901 | 21'139 |
| 2016 | 15'286 | 5'250 | 20'536 |

| | | | |
|-----------------------------------|--------|-------|--------|
| Mittel 1990/1999 | 18'109 | 3'239 | 21'348 |
| Mittel 2000/2009 | 18'335 | 4'280 | 22'615 |
| Mittel 2006/2015 | 17'313 | 4'818 | 22'131 |
| 2016 im Vergleich zu 2006/2015 | 88% | 109% | 93% |

Umrechnungsfaktor kg Trauben zu Liter Wein: 0.75

Mittelgradationen 1990 bis 2016 (°Oechsle)

| Jahr | Riesling-Silvaner | Blauburgunder | Completer |
|------|-------------------|---------------|-----------|
| 1990 | 80 | 97 | 112 |
| 1991 | 76 | 86 | 96 |
| 1992 | 80 | 93 | 97 |
| 1993 | 81 | 93 | 89 |
| 1994 | 78 | 93 | 100 |
| 1995 | 81 | 97 | 93 |
| 1996 | 81 | 89 | 93 |
| 1997 | 87 | 95 | 100 |
| 1998 | 80 | 95 | 94 |
| 1999 | 79 | 97 | 101 |
| 2000 | 82 | 98 | 102 |
| 2001 | 82 | 99 | 103 |
| 2002 | 80 | 94 | 98 |
| 2003 | 83 | 106 | 111 |
| 2004 | 78 | 98 | 97 |
| 2005 | 81 | 100 | 109 |
| 2006 | 83 | 100 | 116 |
| 2007 | 81 | 98 | 107 |
| 2008 | 80 | 100 | 99 |
| 2009 | 83 | 104 | 108 |
| 2010 | 80 | 94 | 95 |
| 2011 | 82 | 99 | 103 |
| 2012 | 81 | 98 | 97 |
| 2013 | 82 | 101 | 101 |
| 2014 | 77 | 97 | 103 |
| 2015 | 83 | 98 | 97 |
| 2016 | 80 | 97 | 98 |

| | | | |
|------------------|------|------|-------|
| Mittel 1960/1969 | | 86.3 | |
| Mittel 1970/1979 | 76.5 | 82.4 | |
| Mittel 1980/1989 | 75.6 | 87.6 | |
| Mittel 1990/1999 | 80.3 | 93.5 | 97.5 |
| Mittel 2000/2009 | 81.3 | 99.7 | 105.0 |
| Mittel 2006/2015 | 81.2 | 98.9 | 102.6 |

Weinlesedaten 2016 aller Sorten

| Rebsorte | Fläche ha | Anzahl Proben | Ernte kg | g/m ² | Grad Oechsle |
|------------------------------|--------------|------------------|-------------|------------------|-----------------|
| Acolon | 0.074 | 1 | 584 | 787 | 83.0 |
| Blauburgunder | 309.393 | 2'996 | 1'923'631 | 622 | |
| - davon AOC | 309.393 | 2'987 | 1'922'050 | 621 | 97.0 |
| - davon Landwein | 0.000 | 9 | 1'581 | | 93.1 |
| Blaufränkisch / Lemberger | 0.080 | 1 | 601 | 751 | 94.0 |
| Cabernet blanc (VB 91-26-01) | 0.026 | 1 | 15 | 58 | 91.0 |
| Cabernet Cubin | 0.193 | 4 | 1'652 | 856 | 87.8 |
| Cabernet Dorio | 0.233 | 1 | 852 | 366 | 96.0 |
| Cabernet Dorsa | 1.392 | 11 | 8'404 | 604 | 90.1 |
| Cabernet Jura | 0.351 | 11 | 2'510 | 716 | 85.7 |
| Cabernet Mitos | 0.018 | 1 | 200 | 1'111 | 96.0 |
| Cabernet Sauvignon | 0.396 | 9 | 1'767 | 447 | 89.8 |
| Cabernet x Maréchal Foch | 0.079 | 1 | 268 | 339 | 95.0 |
| CAL 1-28 | 0.100 | 2 | 623 | 623 | 89.6 |
| CAL 1-36 | 0.021 | 1 | 222 | 1'057 | 79.0 |
| Chardonnay | 18.834 | 113 | 108'055 | 574 | 93.7 |
| Completer | 3.811 | 32 | 24'994 | 656 | 97.8 |
| Dakapo | 0.990 | 22 | 7'085 | 715 | 80.0 |
| Deckrot | 0.018 | 1 | 190 | 1'056 | 94.0 |
| Diolinoir | 1.993 | 14 | 16'281 | 817 | 95.5 |
| Divico (IRAC 2091) | 0.157 | 2 | 218 | 139 | 94.6 |
| Dornfelder | 1.416 | 45 | 15'116 | 1'068 | 75.2 |
| Dunkelfelder | 0.202 | 2 | 970 | 480 | 81.4 |
| Freisamer | 0.813 | 5 | 8'552 | 1'053 | 96.2 |
| Gamaret | 0.620 | 4 | 3'741 | 603 | 90.2 |
| Garanoir | 0.070 | 1 | 771 | 1'100 | 85.0 |
| Gewürztraminer | 0.815 | 9 | 4'258 | 522 | 95.6 |
| Grauburgunder | 10.491 | 103 | 65'403 | 623 | |
| - davon AOC | 10.491 | 102 | 65'359 | 623 | 96.1 |
| - davon Landwein | 0.000 | 1 | 44 | | 99.0 |
| Grüner Veltliner | 0.386 | 2 | 160 | 41 | 92.0 |
| IRAC 2060 | 0.019 | 1 | 5 | 26 | 91.0 |
| Johanniter | 0.205 | 1 | 25 | 12 | 91.0 |
| Kerner | 0.292 | 5 | 2'033 | 695 | 93.9 |

| Rebsorte | Fläche ha | Anzahl Proben | Ernte kg | g/m ² | Grad Oechsle |
|-------------------------------|----------------|------------------|------------------|------------------|-----------------|
| Léon Millot x Maréchal Foch | 0.065 | 1 | 694 | 1'073 | 97.0 |
| Malbec | 0.728 | 8 | 3'134 | 431 | 92.7 |
| Mara (RAC 3022, C41) | 0.042 | 1 | 57 | 136 | 98.0 |
| Maréchal Foch | 0.033 | 1 | 349 | 1'074 | 93.0 |
| Merlot | 3.887 | 38 | 22'568 | 581 | |
| - davon AOC | 3.887 | 37 | 22'419 | 577 | 89.9 |
| - davon Landwein | 0.000 | 1 | 149 | | 83.0 |
| Muscadet | 0.054 | 1 | 636 | 1'178 | 80.0 |
| Muscaris | 0.057 | 1 | 45 | 79 | 95.0 |
| Nebbiolo | 0.091 | 1 | 557 | 615 | 92.0 |
| Pinot Meunier | 0.070 | 1 | 60 | 86 | 84.0 |
| Räuschling | 0.014 | 1 | 161 | 1'150 | 80.0 |
| Regent | 0.139 | 1 | 839 | 606 | 89.0 |
| Rheinriesling | 0.942 | 7 | 7'361 | 781 | 89.6 |
| Riesling-Silvaner | 32.604 | 511 | 312'258 | 958 | |
| - davon AOC | 32.604 | 499 | 308'391 | 946 | 79.8 |
| - davon Landwein | 0.000 | 13 | 3'912 | | 78.0 |
| Sauvignon blanc | 10.083 | 112 | 73'693 | 731 | |
| - davon AOC | 10.083 | 111 | 73'603 | 730 | 87.9 |
| - davon Landwein | 0.000 | 1 | 90 | | 83.0 |
| Scheurebe | 0.661 | 4 | 3'862 | 585 | 87.0 |
| Seyval blanc | 0.179 | 2 | 1'092 | 611 | 86.9 |
| St. Laurent | 0.127 | 1 | 527 | 414 | 86.0 |
| Syrah | 1.828 | 12 | 12'295 | 673 | 90.2 |
| VB 32-7 (Sauvignon Soyhières) | 0.200 | 1 | 395 | 198 | 85.0 |
| Viognier | 0.327 | 7 | 2'642 | 807 | 87.8 |
| Weissburgunder | 13.329 | 135 | 88'437 | 664 | 92.6 |
| Zweigelt | 1.774 | 11 | 13'047 | 735 | 90.7 |
| Total | 420.720 | 4'260 | 2'743'895 | 651 | |
| davon rote Gewächse | | | 2'039'813 | 624 | |
| davon weisse Gewächse | | | 704'082 | 744 | |

Ausbeute 75%

interspezifisch rot

interspezifisch weiss

europäisch rot

europäisch weiss

Oechslegrade und Durchschnittserträge Riesling-Silvaner und Blauburgunder nach Gemeinden 2016

| Rebgemeinde | Riesling-Silvaner | | Blauburgunder | |
|-------------|-------------------|------------------|---------------|------------------|
| | °Oe | g/m ² | °Oe | g/m ² |
| Fläsch | 80.5 | 979 | 96.3 | 640 |
| Maienfeld | 80.4 | 962 | 96.6 | 586 |
| Jenins | 79.5 | 1'017 | 97.3 | 653 |
| Malans | 80.7 | 914 | 97.3 | 615 |
| Igis | | | 99.0 | 402 |
| Zizers | 77.4 | 1'007 | 98.1 | 670 |
| Trimmis | 80.8 | 1'175 | 97.0 | 603 |
| Chur | 83.0 | 497 | 97.9 | 518 |
| Felsberg | 77.0 | 745 | 96.6 | 758 |
| Domat/Ems | | | 104.0 | 780 |
| Bonaduz | | | 95.0 | 493 |

Weinlese 2016 nach Gemeinden

Gemeinde Bonaduz

| Rebsorte | Fläche, ha | Anzahl Proben | Ernte, kg | g/m ² | °Oe |
|----------------------|--------------|---------------|--------------|------------------|------|
| Blauburgunder | 0.067 | 1 | 330 | 493 | 95.0 |
| Weissburgunder | 0.300 | 1 | 746 | 249 | 95.0 |
| Summe Bonaduz | 0.367 | 2 | 1'076 | 293 | |

Gemeinde Chur

| Rebsorte | Fläche, ha | Anzahl Proben | Ernte, kg | g/m ² | °Oe |
|-------------------|--------------|---------------|---------------|------------------|-------|
| Blauburgunder | 5.995 | 26 | 31'033 | 518 | 97.9 |
| Chardonnay | 0.499 | 4 | 2'775 | 556 | 93.7 |
| Completer | 0.109 | 2 | 509 | 465 | 102.4 |
| Grauburgunder | 0.134 | 1 | 882 | 657 | 98.0 |
| Riesling-Silvaner | 0.069 | 1 | 345 | 497 | 83.0 |
| Sauvignon blanc | 0.210 | 2 | 1'170 | 557 | 85.6 |
| Weissburgunder | 0.372 | 2 | 2'194 | 589 | 97.0 |
| Summe Chur | 7.388 | 38 | 38'908 | 527 | |

Gemeinde Domat/Ems

| Rebsorte | Fläche, ha | Anzahl Proben | Ernte, kg | g/m ² | °Oe |
|------------------------|--------------|---------------|--------------|------------------|-------|
| Blauburgunder | 0.209 | 1 | 1'631 | 780 | 104.0 |
| Summe Domat/Ems | 0.209 | 1 | 1'631 | 780 | |

Gemeinde Felsberg

| Rebsorte | Fläche, ha | Anzahl Proben | Ernte, kg | g/m ² | °Oe |
|-----------------------|--------------|---------------|---------------|------------------|------|
| Blauburgunder | 2.626 | 46 | 19'897 | 758 | 96.6 |
| Riesling-Silvaner | 2.174 | 41 | 16'205 | 745 | 77.0 |
| Sauvignon blanc | 0.095 | 1 | 548 | 575 | 87.0 |
| Summe Felsberg | 4.895 | 88 | 36'650 | 749 | |

Gemeinde Fläsch

| Rebsorte | Fläche, ha | Anzahl Proben | Ernte, kg | g/m ² | °Oe |
|---------------------------|---------------|---------------|----------------|------------------|-------|
| Acolon | 0.074 | 1 | 584 | 787 | 83.0 |
| Blauburgunder | 43.640 | 329 | 279'314 | 640 | 96.3 |
| Blaufränkisch / Lemberger | 0.080 | 1 | 601 | 751 | 94.0 |
| Cabernet Dorsa | 0.072 | 1 | 768 | 1'067 | 86.0 |
| Cabernet Mitos | 0.018 | 1 | 200 | 1'111 | 96.0 |
| Chardonnay | 5.181 | 32 | 30'440 | 588 | 93.5 |
| Completer | 0.497 | 3 | 3'425 | 689 | 100.7 |
| Dakapo | 0.209 | 5 | 2'186 | 1'046 | 79.0 |
| Deckrot | 0.018 | 1 | 190 | 1'056 | 94.0 |
| Diolinoir | 0.750 | 4 | 7'915 | 1'055 | 98.1 |
| Dunkelfelder | 0.098 | 1 | 616 | 629 | 77.0 |
| Gewürztraminer | 0.009 | 1 | 108 | 1'200 | 81.0 |
| Grauburgunder | 1.796 | 19 | 11'879 | 661 | 94.9 |
| Kerner | 0.226 | 3 | 1'380 | 610 | 92.0 |
| Malbec | 0.103 | 2 | 613 | 597 | 92.0 |
| Merlot | 0.755 | 3 | 4'397 | 582 | 92.9 |
| Räuschling | 0.014 | 1 | 161 | 1'150 | 80.0 |
| Rheinriesling | 0.668 | 3 | 6'326 | 947 | 89.4 |
| Riesling-Silvaner | 5.576 | 55 | 54'589 | 979 | 80.5 |
| Sauvignon blanc | 2.273 | 27 | 21'522 | 947 | 89.8 |
| Scheurebe | 0.107 | 1 | 740 | 692 | 85.0 |
| Syrah | 0.398 | 3 | 3'648 | 916 | 89.2 |
| Viognier | 0.194 | 6 | 1'632 | 840 | 85.8 |
| Weissburgunder | 2.028 | 28 | 16'874 | 832 | 92.6 |
| Zweigelt | 0.513 | 2 | 3'978 | 775 | 89.9 |
| Summe Fläsch | 65.297 | 533 | 454'086 | 695 | |

Gemeinde Igis

| Rebsorte | Fläche, ha | Anzahl Proben | Ernte, kg | g/m ² | °Oe |
|-------------------|--------------|---------------|--------------|------------------|------|
| Blauburgunder | 0.383 | 1 | 1'537 | 402 | 99.0 |
| Summe Igis | 0.383 | 1 | 1'537 | 402 | |

Gemeinde Jenins

| Rebsorte | Fläche, ha | Anzahl Proben | Ernte, kg | g/m ² | °Oe |
|---------------------|---------------|---------------|----------------|------------------|-------|
| Blauburgunder | | | | | |
| - davon AOC | 61.857 | 797 | 403'962 | 653 | 97.3 |
| - davon Landwein | 0.000 | 1 | 18 | | 95.0 |
| Cabernet Jura | 0.180 | 5 | 1'519 | 842 | 85.8 |
| Cabernet Sauvignon | 0.051 | 1 | 266 | 523 | 90.0 |
| CAL 1-36 | 0.021 | 1 | 222 | 1'057 | 79.0 |
| Chardonnay | 2.188 | 13 | 10'112 | 462 | 94.8 |
| Completer | 0.447 | 4 | 1'366 | 305 | 94.4 |
| Dakapo | 0.189 | 7 | 2'181 | 1'156 | 77.0 |
| Diolinoir | 0.097 | 2 | 679 | 704 | 98.4 |
| Divico (IRAC 2091) | 0.100 | 1 | 198 | 198 | 95.0 |
| Dornfelder | 0.877 | 32 | 10'490 | 1'197 | 75.2 |
| Gamaret | 0.285 | 1 | 1'892 | 665 | 90.0 |
| Gewürztraminer | 0.159 | 1 | 831 | 523 | 100.0 |
| Grauburgunder | 1.915 | 21 | 13'194 | 689 | 97.5 |
| Malbec | 0.094 | 1 | 439 | 467 | 95.0 |
| Maréchal Foch | 0.033 | 1 | 349 | 1'074 | 93.0 |
| Merlot | 0.701 | 5 | 3'762 | 537 | 89.8 |
| Muscadet | 0.054 | 1 | 636 | 1'178 | 80.0 |
| Pinot Meunier | 0.070 | 1 | 60 | 86 | 84.0 |
| Rheinriesling | 0.069 | 1 | 138 | 201 | 94.0 |
| Riesling-Silvaner | | | | | |
| - davon AOC | 5.687 | 107 | 57'830 | 1'017 | 79.5 |
| - davon Landwein | 0.000 | 1 | 19 | | 79.0 |
| Sauvignon blanc | 0.789 | 6 | 6'388 | 810 | 89.6 |
| Scheurebe | 0.190 | 1 | 526 | 277 | 90.0 |
| Syrah | 0.040 | 1 | 299 | 748 | 90.0 |
| Weissburgunder | 2.154 | 32 | 14'813 | 688 | 92.7 |
| Zweigelt | 0.190 | 1 | 1'670 | 879 | 96.0 |
| Summe Jenins | 78.437 | 1'046 | 533'859 | | |

Gemeinde Maienfeld

| Rebsorte | Fläche, ha | Anzahl Proben | Ernte, kg | g/m ² | °Oe |
|------------------------------|---------------|---------------|----------------|------------------|------|
| Blauburgunder | | | | | |
| - davon AOC | 87.377 | 593 | 511'897 | 586 | 96.6 |
| - davon Landwein | 0.000 | 1 | 58 | | 92.0 |
| Cabernet blanc (VB 91-26-01) | 0.026 | 1 | 15 | 58 | 91.0 |
| Cabernet Cubin | 0.024 | 2 | 181 | 748 | 93.4 |
| Cabernet Dorsa | 0.534 | 7 | 3'360 | 630 | 88.8 |
| Cabernet Sauvignon | 0.277 | 6 | 1'313 | 475 | 89.8 |
| CAL 1-28 | 0.020 | 1 | 178 | 890 | 91.0 |
| Chardonnay | 4.567 | 26 | 26'714 | 585 | 93.5 |
| Dakapo | 0.282 | 4 | 1'427 | 506 | 82.5 |
| Divico (IRAC 2091) | 0.057 | 1 | 20 | 35 | 91.0 |
| Dornfelder | 0.042 | 1 | 410 | 976 | 81.0 |
| Dunkelfelder | 0.104 | 1 | 354 | 340 | 89.0 |
| Garanoir | 0.070 | 1 | 771 | 1'100 | 85.0 |
| Gewürztraminer | 0.341 | 3 | 1'950 | 571 | 98.8 |
| Grauburgunder | 2.292 | 20 | 12'922 | 564 | 95.9 |
| Grüner Veltliner | 0.251 | 2 | 160 | 64 | 92.0 |
| IRAC 2060 | 0.019 | 1 | 5 | 26 | 91.0 |
| Johanniter | 0.026 | 1 | 25 | 96 | 91.0 |
| Kerner | 0.025 | 1 | 131 | 520 | 98.0 |
| Malbec | 0.203 | 1 | 1'709 | 842 | 93.0 |
| Merlot | 0.202 | 6 | 1'567 | 776 | 95.5 |
| Muscaris | 0.057 | 1 | 45 | 79 | 95.0 |
| Nebbiolo | 0.091 | 1 | 557 | 615 | 92.0 |
| Rheinriesling | 0.020 | 1 | 67 | 335 | 91.0 |
| Riesling-Silvaner | 7.036 | 93 | 67'655 | 962 | 80.4 |
| Sauvignon blanc | 1.764 | 14 | 9'194 | 521 | 86.3 |
| Scheurebe | 0.364 | 2 | 2'596 | 714 | 87.0 |
| St. Laurent | 0.127 | 1 | 527 | 414 | 86.0 |
| Syrah | 0.832 | 6 | 5'021 | 603 | 90.0 |
| Viognier | 0.133 | 1 | 1'010 | 759 | 91.0 |
| Weissburgunder | 3.108 | 28 | 17'381 | 559 | 94.0 |
| Zweigelt | 0.499 | 5 | 3'623 | 727 | 92.1 |
| Summe Maienfeld | 110.77 | 833 | 672'843 | | |

Gemeinde Malans

| Rebsorte | Fläche, ha | Anzahl Proben | Ernte, kg | g/m ² | °Oe |
|-------------------------------|---------------|---------------|----------------|------------------|------|
| Blauburgunder | | | | | |
| - davon AOC | 66.781 | 711 | 410'864 | 615 | 97.3 |
| - davon Landwein | 0.000 | 3 | 89 | | 98.8 |
| Cabernet Cubin | 0.060 | 1 | 640 | 1'067 | 95.0 |
| Cabernet Jura | 0.132 | 5 | 729 | 554 | 85.7 |
| Cabernet Sauvignon | 0.024 | 1 | 100 | 417 | 92.0 |
| Cabernet x Maréchal Foch | 0.079 | 1 | 268 | 339 | 95.0 |
| CAL 1-28 | 0.080 | 1 | 445 | 556 | 89.0 |
| Chardonnay | 4.783 | 24 | 27'873 | 583 | 93.7 |
| Completer | 2.757 | 23 | 19'694 | 714 | 97.4 |
| Dakapo | 0.130 | 3 | 456 | 350 | 83.6 |
| Diolinoir | 0.074 | 1 | 181 | 245 | 91.0 |
| Dornfelder | 0.273 | 7 | 2'768 | 1'015 | 71.5 |
| Freisamer | 0.813 | 5 | 8'552 | 1'053 | 96.2 |
| Gamaret | 0.197 | 2 | 832 | 422 | 93.4 |
| Gewürztraminer | 0.160 | 3 | 1'207 | 756 | 88.9 |
| Grauburgunder | 3.677 | 30 | 22'046 | 600 | 96.7 |
| Kerner | 0.041 | 1 | 522 | 1'273 | 98.0 |
| Léon Millot x Maréchal Foch | 0.065 | 1 | 694 | 1'073 | 97.0 |
| Malbec | 0.062 | 2 | 144 | 232 | 91.9 |
| Mara (RAC 3022, C41) | 0.042 | 1 | 57 | 136 | 98.0 |
| Merlot | 1.269 | 10 | 4'534 | 357 | 92.3 |
| Rheinriesling | 0.185 | 2 | 830 | 449 | 91.0 |
| Riesling-Silvaner | | | | | |
| - davon AOC | 7.475 | 117 | 68'087 | 914 | 80.7 |
| - davon Landwein | 0.000 | 4 | 246 | | 80.2 |
| Sauvignon blanc | 1.682 | 20 | 11'939 | 710 | 90.1 |
| Seyval blanc | 0.179 | 2 | 1'092 | 611 | 86.9 |
| Syrah | 0.308 | 1 | 2'119 | 687 | 91.0 |
| VB 32-7 (Sauvignon Soyhières) | 0.200 | 1 | 395 | 198 | 85.0 |
| Weissburgunder | 4.679 | 39 | 31'194 | 667 | 92.0 |
| Summe Malans | 96.207 | 1'022 | 618'597 | | |

Gemeinde Trimmis

| Rebsorte | Fläche, ha | Anzahl Proben | Ernte, kg | g/m ² | °Oe |
|----------------------|---------------|---------------|----------------|------------------|------|
| Blauburgunder | 12.216 | 138 | 73'718 | 603 | 97.0 |
| Cabernet Cubin | 0.109 | 1 | 831 | 763 | 81.0 |
| Cabernet Dorio | 0.233 | 1 | 852 | 366 | 96.0 |
| Cabernet Dorsa | 0.599 | 2 | 2'352 | 393 | 91.9 |
| Cabernet Jura | 0.039 | 1 | 262 | 679 | 85.0 |
| Chardonnay | 0.312 | 1 | 2'142 | 686 | 98.0 |
| Dakapo | 0.030 | 1 | 133 | 443 | 83.0 |
| Diolinoir | 0.730 | 5 | 6'018 | 824 | 90.6 |
| Gamaret | 0.138 | 1 | 1'017 | 737 | 88.0 |
| Grauburgunder | 0.400 | 6 | 1'888 | 472 | 93.9 |
| Merlot | 0.161 | 1 | 1'767 | 1'100 | 84.0 |
| Regent | 0.139 | 1 | 839 | 606 | 89.0 |
| Riesling-Silvaner | | | | | |
| - davon AOC | 0.652 | 6 | 4'020 | 616 | 80.8 |
| - davon Landwein | 0.000 | 8 | 3'647 | | 77.8 |
| Sauvignon blanc | 1.472 | 21 | 9'797 | 665 | 88.3 |
| Weissburgunder | 0.280 | 2 | 2'670 | 954 | 84.4 |
| Zweigelt | 0.385 | 2 | 2'924 | 760 | 86.6 |
| Summe Trimmis | 17.895 | 198 | 114'877 | | |

Gemeinde Zizers

| Rebsorte | Fläche, ha | Anzahl Proben | Ernte, kg | g/m ² | °Oe |
|------------------------|---------------|---------------|----------------|------------------|-------|
| Blauburgunder | | | | | |
| - davon AOC | 28.242 | 344 | 187'867 | 665 | 98.1 |
| - davon Landwein | 0.000 | 4 | 1'416 | | 92.7 |
| Cabernet Dorsa | 0.188 | 1 | 1'924 | 1'026 | 92.0 |
| Cabernet Sauvignon | 0.044 | 1 | 88 | 200 | 87.0 |
| Chardonnay | 1.304 | 13 | 7'999 | 613 | 93.0 |
| Dakapo | 0.150 | 2 | 702 | 467 | 84.0 |
| Diolinoir | 0.343 | 2 | 1'488 | 434 | 100.6 |
| Dornfelder | 0.225 | 5 | 1'448 | 644 | 80.1 |
| Gewürztraminer | 0.146 | 1 | 162 | 111 | 94.0 |
| Grauburgunder | | | | | |
| - davon AOC | 0.277 | 5 | 2'548 | 919 | 91.4 |
| - davon Landwein | 0.000 | 1 | 44 | | 99.0 |
| Malbec | 0.266 | 2 | 229 | 86 | 89.0 |
| Merlot | | | | | |
| - davon AOC | 0.799 | 12 | 6'392 | 800 | 86.4 |
| - davon Landwein | 0.000 | 1 | 149 | | 83.0 |
| Riesling-Silvaner | 3.935 | 78 | 39'615 | 1'007 | 77.4 |
| Sauvignon blanc | | | | | |
| - davon AOC | 1.799 | 20 | 13'045 | 725 | 82.8 |
| - davon Landwein | 0.000 | 1 | 90 | | 83.0 |
| Syrah | 0.249 | 1 | 1'208 | 485 | 93.0 |
| Weissburgunder | 0.407 | 3 | 2'565 | 630 | 94.8 |
| Zweigelt | 0.187 | 1 | 852 | 455 | 92.0 |
| Summe Zizers | 38.561 | 498 | 269'831 | | |

| Total | Anzahl Proben | Ernte, kg | g/m² |
|----------------|--------------------------|------------------|------------------------|
| AOC rot | 3'198 | 2'039'537 | 625 |
| AOC weiss | 1'039 | 700'036 | 746 |
| Total | 4'237 | 2'739'573 | 652 |
| Landwein rot | 10 | 1'730 | |
| Landwein weiss | 15 | 4'046 | |
| Total | 25 | 5'776 | |
| Total rot | 3'208 | 2'041'267 | |
| Total weiss | 1'054 | 704'082 | |
| Total | 4'262 | 2'745'349 | |

Rebflächen und Sortenspiegel 2016

| Traubensorte | Fläche | | |
|------------------------------|----------------|--------|-------|
| | m ² | ha | % |
| Acolon | 742 | 0.07 | 0.02 |
| Blauburgunder | 3'093'928 | 309.39 | 73.54 |
| Blaufränkisch / Lemberger | 800 | 0.08 | 0.02 |
| Cabernet blanc (VB 91-26-01) | 260 | 0.03 | 0.01 |
| Cabernet Cubin | 1'931 | 0.19 | 0.05 |
| Cabernet Dorio | 2'330 | 0.23 | 0.06 |
| Cabernet Dorsa | 13'923 | 1.39 | 0.33 |
| Cabernet Jura | 3'507 | 0.35 | 0.08 |
| Cabernet Mitos | 180 | 0.02 | 0.00 |
| Cabernet Sauvignon | 3'955 | 0.40 | 0.09 |
| Cabernet x Maréchal Foch | 790 | 0.08 | 0.02 |
| CAL 1-28 | 1'000 | 0.10 | 0.02 |
| CAL 1-36 | 210 | 0.02 | 0.00 |
| Chardonnay | 188'336 | 18.83 | 4.48 |
| Completer | 38'110 | 3.81 | 0.91 |
| Dakapo | 9'903 | 0.99 | 0.24 |
| Deckrot | 180 | 0.02 | 0.00 |
| Diolinoir | 19'933 | 1.99 | 0.47 |
| Divico (IRAC 2091) | 1'573 | 0.16 | 0.04 |
| Dornfelder | 14'159 | 1.42 | 0.34 |
| Dunkelfelder | 2'020 | 0.20 | 0.05 |
| Freisamer | 8'125 | 0.81 | 0.19 |
| Gamaret | 6'200 | 0.62 | 0.15 |
| Garanoir | 701 | 0.07 | 0.02 |
| Gewürztraminer | 8'152 | 0.82 | 0.19 |
| Grauburgunder | 104'911 | 10.49 | 2.49 |
| Grüner Veltliner | 3'864 | 0.39 | 0.09 |
| IRAC 2060 | 190 | 0.02 | 0.00 |
| Johanniter | 2'048 | 0.20 | 0.05 |
| Kerner | 2'924 | 0.29 | 0.07 |
| Léon Millot x Maréchal Foch | 647 | 0.06 | 0.02 |
| Malbec | 7'276 | 0.73 | 0.17 |

| Traubensorte | Fläche | | |
|----------------------------------|------------------|--------|--------|
| | m ² | ha | % |
| Mara (RAC 3022, C41) | 420 | 0.04 | 0.01 |
| Maréchal Foch | 325 | 0.03 | 0.01 |
| Merlot | 38'870 | 3.89 | 0.92 |
| Muscadet | 540 | 0.05 | 0.01 |
| Muscaris | 567 | 0.06 | 0.01 |
| Nebbiolo | 906 | 0.09 | 0.02 |
| Pinot Meunier | 700 | 0.07 | 0.02 |
| Räuschling | 140 | 0.01 | 0.00 |
| Regent | 1'385 | 0.14 | 0.03 |
| Rheinriesling | 9'420 | 0.94 | 0.22 |
| Riesling-Silvaner | 326'044 | 32.60 | 7.75 |
| Sauvignon blanc | 100'834 | 10.08 | 2.40 |
| Scheurebe | 6'605 | 0.66 | 0.16 |
| Seyval blanc | 1'788 | 0.18 | 0.04 |
| St. Laurent | 1'272 | 0.13 | 0.03 |
| Syrah | 18'276 | 1.83 | 0.43 |
| VB 32-7 (Sauvignon Soyhières) | 2'000 | 0.20 | 0.05 |
| Viognier | 3'274 | 0.33 | 0.08 |
| Weissburgunder | 133'287 | 13.33 | 3.17 |
| Zweigelt | 17'740 | 1.77 | 0.42 |
| bestockt | 4'207'201 | 420.72 | 100.00 |
| - davon AOC-Flächen | 4'207'201 | 420.72 | |
| unbestockte Flächen | 5'732 | 0.57 | |
| Flächen zur Weinerzeugung | 4'212'933 | 421.93 | |

Aufteilung nach Gewächsen

| | Fläche, ha | % |
|----------------------------------|---------------|------|
| Rotes Gewächs | 326.58 | 77.6 |
| Weisses Gewächs | 94.14 | 22.4 |
| Europäisches Gewächs | 419.09 | 99.6 |
| Interspezifisches Gewächs | 1.63 | 0.4 |
| Rotes Gewächs, europäisch | 325.63 | 77.4 |
| Weisses Gewächs, europäisch | 93.46 | 22.2 |
| Rotes Gewächs, interspezifisch | 0.94 | 0.2 |
| Weisses Gewächs, interspezifisch | 0.69 | 0.2 |
| Total | 420.72 | |

Bestockte Rebflächen nach Gemeinden 2016

| Gemeinde | Fläche | | |
|--------------|------------------|--------------|---------------|
| | m ² | ha | % |
| Bonaduz | 3'670 | 0.4 | 0.1% |
| Chur | 73'896 | 7.4 | 1.8% |
| Domat/Ems | 2'090 | 0.2 | 0.0% |
| Felsberg | 48'953 | 4.9 | 1.2% |
| Fläsch | 654'329 | 65.4 | 15.5% |
| Igis | 3'825 | 0.4 | 0.1% |
| Jenins | 784'349 | 78.4 | 18.6% |
| Maienfeld | 1'109'031 | 110.9 | 26.3% |
| Malans | 965'725 | 96.6 | 22.9% |
| Trimmis | 178'949 | 17.9 | 4.2% |
| Zizers | 388'116 | 38.8 | 9.2% |
| Total | 4'212'933 | 421.3 | 100.0% |

Neupflanzungen 2016

| Sorte | m ² | ha |
|-------------------|----------------|-------------|
| Blauburgunder | 24'377 | 2.44 |
| Chardonnay | 13'768 | 1.38 |
| Completer | 1'165 | 0.12 |
| Gewürztraminer | 823 | 0.08 |
| Grüner Veltliner | 3'114 | 0.31 |
| Johanniter | 1'788 | 0.18 |
| Malbec | 1'514 | 0.15 |
| Merlot | 3'596 | 0.36 |
| Riesling-Silvaner | 8'991 | 0.90 |
| Sauvignon blanc | 2'948 | 0.29 |
| Weissburgunder | 6'000 | 0.60 |
| Zweigelt | 394 | 0.04 |
| Total | 68'478 | 6.85 |

Rebflächen nach Gemeinden und Sorten 2016 (m²)

| | | |
|------------------|-------------------------------|----------------------|
| Bonaduz | Rebsorte | m² |
| | Blauburgunder | 670 |
| | Weissburgunder | 3'000 |
| | Total bestockte Fläche | 3'670 |
| Chur | Rebsorte | m² |
| | Blauburgunder | 59'952 |
| | Chardonnay | 4'992 |
| | Completer | 1'094 |
| | Grauburgunder | 1'342 |
| | Riesling-Silvaner | 694 |
| | Sauvignon blanc | 2'099 |
| | Weissburgunder | 3'723 |
| | Total bestockte Fläche | 73'896 |
| Domat/Ems | Rebsorte | m² |
| | Blauburgunder | 2'090 |
| | Total bestockte Fläche | 2'090 |
| Felsberg | Rebsorte | m² |
| | Blauburgunder | 26'260 |
| | Riesling-Silvaner | 21'740 |
| | Sauvignon blanc | 953 |
| | Total bestockte Fläche | 48'953 |

| Fläsch | Rebsorte | m² |
|---------------|-------------------------------|----------------------|
| | Acolon | 742 |
| | Blauburgunder | 436'404 |
| | Blaufränkisch / Lemberger | 800 |
| | Cabernet Dorsa | 720 |
| | Cabernet Mitos | 180 |
| | Chardonnay | 51'805 |
| | Completer | 4'971 |
| | Dakapo | 2'090 |
| | Deckrot | 180 |
| | Diolinoir | 7'499 |
| | Dunkelfelder | 980 |
| | Gewürztraminer | 90 |
| | Grauburgunder | 17'961 |
| | Grüner Veltliner | 1'350 |
| | Kerner | 2'262 |
| | Malbec | 1'026 |
| | Merlot | 7'549 |
| | Räuschling | 140 |
| | Rheinriesling | 6'682 |
| | Riesling-Silvaner | 55'763 |
| | Sauvignon blanc | 22'728 |
| | Scheurebe | 1'069 |
| | Syrah | 3'982 |
| | Viognier | 1'943 |
| | Weissburgunder | 20'280 |
| | Zweigelt | 5'133 |
| | Total bestockte Fläche | 654'329 |

| Igis | Rebsorte | m² |
|-------------|-------------------------------|----------------------|
| | Blauburgunder | 3'825 |
| | Total bestockte Fläche | 3'825 |

| Jenins | Rebsorte | m² |
|---------------|-------------------------------|----------------------|
| | Blauburgunder | 618'567 |
| | Cabernet Jura | 1'804 |
| | Cabernet Sauvignon | 509 |
| | Cal 1-36 | 210 |
| | Chardonnay | 21'879 |
| | Completer | 4'474 |
| | Dakapo | 1'887 |
| | Divico | 965 |
| | Diolinoir | 1'000 |
| | Dornfelder | 8'765 |
| | Gamaret | 2'847 |
| | Gewürztraminer | 1'590 |
| | Grauburgunder | 19'145 |
| | Malbec | 940 |
| | Maréchal Foch | 325 |
| | Merlot | 7'012 |
| | Muscadet | 540 |
| | Pinot Meunier | 700 |
| | Rheinriesling | 688 |
| | Riesling-Silvaner | 56'868 |
| | Sauvignon blanc | 7'890 |
| | Scheurebe | 1'900 |
| | Syrah | 400 |
| | Weissburgunder | 21'544 |
| | Zweigelt | 1'900 |
| | Total bestockte Fläche | 784'349 |

| Maienfeld | Rebsorte | m² |
|------------------|-------------------------------|----------------------|
| | Blauburgunder | 873'769 |
| | Cabernet blanc (VB 91-26-01) | 260 |
| | Cabernet Cubin | 242 |
| | Cabernet Dorsa | 5'336 |
| | Cabernet Sauvignon | 2'766 |
| | Cal 1-28 | 200 |
| | Chardonnay | 45'668 |
| | Dakapo | 2'820 |
| | Divico | 573 |
| | Dornfelder | 420 |
| | Dunkelfelder | 1'040 |
| | Garanoir | 701 |
| | Gewürztraminer | 3'414 |
| | Grauburgunder | 22'922 |
| | Grüner Veltliner | 2'514 |
| | IRAC 2060 | 190 |
| | Johanniter | 260 |
| | Kerner | 252 |
| | Malbec | 2'030 |
| | Merlot | 2'020 |
| | Muscaris | 567 |
| | Nebbiolo | 906 |
| | Rheinriesling | 200 |
| | Riesling-Silvaner | 70'360 |
| | Sauvignon blanc | 17'640 |
| | Scheurebe | 3'636 |
| | St. Laurent | 1'272 |
| | Syrah | 8'321 |
| | Viognier | 1'331 |
| | Weissburgunder | 31'078 |
| | Zweigelt | 4'986 |
| | Total bestockte Fläche | 1'107'694 |
| | Unbestockte Fläche | 1'337 |

| Malans | Rebsorte | m² |
|---------------|-------------------------------|----------------------|
| | Blauburgunder | 667'807 |
| | Cabernet Cubin | 600 |
| | Cabernet Jura | 1'317 |
| | Cabernet Sauvignon | 240 |
| | Cabernet x Maréchal Foch | 790 |
| | Cal 1-28 | 800 |
| | Chardonnay | 47'828 |
| | Completer | 27'571 |
| | Dakapo | 1'302 |
| | Diolinoir | 740 |
| | Dornfelder | 2'726 |
| | Freisamer | 8'125 |
| | Gamaret | 1'973 |
| | Gewürztraminer | 1'596 |
| | Grauburgunder | 36'767 |
| | Johanniter | 1'788 |
| | Kerner | 410 |
| | Léon Millot x Maréchal Foch | 647 |
| | Malbec | 620 |
| | Mara (RAC 3022, C41) | 420 |
| | Merlot | 12'691 |
| | Rheinriesling | 1'850 |
| | Riesling-Silvaner | 74'745 |
| | Sauvignon blanc | 16'817 |
| | Seyval blanc | 1'788 |
| | Syrah | 3'083 |
| | VB 32-7 (Sauvignon Soyhières) | 2'000 |
| | Weissburgunder | 46'789 |
| | Total bestockte Fläche | 963'830 |
| | Unbestockte Fläche | 1'895 |

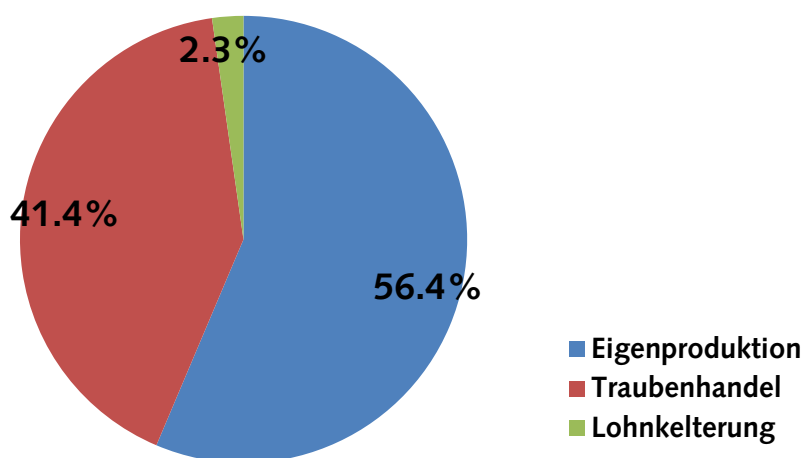
| Trimmis | Rebsorte | m² |
|----------------|-------------------------------|----------------------|
| | Blauburgunder | 122'161 |
| | Cabernet Cubin | 1'089 |
| | Cabernet Dorio | 2'330 |
| | Cabernet Dorsa | 5'992 |
| | Cabernet Jura | 386 |
| | Chardonnay | 3'124 |
| | Dakapo | 300 |
| | Diolinoir | 7'303 |
| | Gamaret | 1'380 |
| | Grauburgunder | 4'000 |
| | Merlot | 1'606 |
| | Regent | 1'385 |
| | Riesling-Silvaner | 6'523 |
| | Sauvignon blanc | 14'722 |
| | Weissburgunder | 2'800 |
| | Zweigelt | 3'848 |
| | Total bestockte Fläche | 178'949 |

| Zizers | Rebsorte | m² |
|---------------|-------------------------------|----------------------|
| | Blauburgunder | 282'423 |
| | Cabernet Dorsa | 1'875 |
| | Cabernet Sauvignon | 440 |
| | Chardonnay | 13'040 |
| | Dakapo | 1'504 |
| | Diolinoir | 3'426 |
| | Dornfelder | 2'248 |
| | Gewürztraminer | 1'462 |
| | Grauburgunder | 2'774 |
| | Malbec | 2'660 |
| | Merlot | 7'992 |
| | Riesling-Silvaner | 39'351 |
| | Sauvignon blanc | 17'985 |
| | Syrah | 2'490 |
| | Weissburgunder | 4'073 |
| | Zweigelt | 1'873 |
| | Total bestockte Fläche | 385'616 |
| | Unbestockte Fläche | 2'500 |

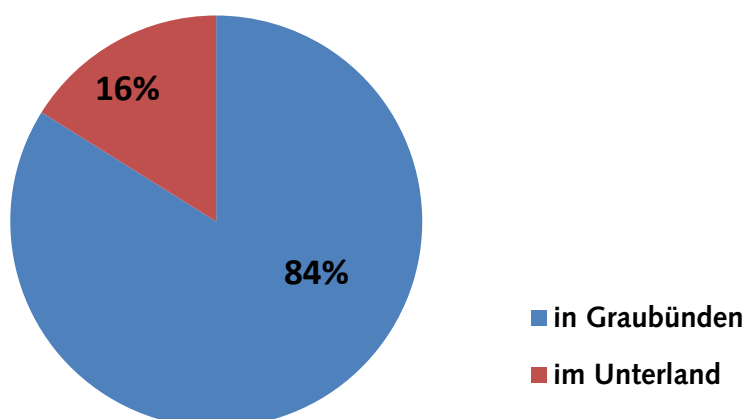
Verwertung der Traubenernte 2016

| Verwertung | kg Trauben |
|-----------------|------------------|
| Eigenproduktion | 1'546'766 |
| Traubenkauf | 1'135'348 |
| Lohnkelterung | 61'781 |
| Total | 2'743'895 |

Verwertung der Traubenernte 2016



Verwertung der Traubenernte 2016



Betriebsgrössen 2016

| Bewirtschaftete Rebfläche (ha) | Anzahl Bewirtschafter | Gesamtfläche (ha) | Anteil an der Gesamtfläche (%) |
|--------------------------------|-----------------------|-------------------|--------------------------------|
| < 0,2 | 122 | 13.0 | 3.1 |
| 0,2 - 0,5 | 83 | 25.9 | 6.2 |
| 0,5 - 1 | 30 | 21.9 | 5.2 |
| 1 - 2 | 27 | 38.0 | 9.0 |
| 2 - 3 | 28 | 68.7 | 16.3 |
| 3 - 4 | 16 | 56.3 | 13.4 |
| 4 - 5 | 14 | 62.3 | 14.8 |
| 5 - 10 | 17 | 103.6 | 24.6 |
| >10 | 2 | 31.0 | 7.4 |
| Total | 339 | 420.7 | 100.0 |

Anzahl Bewirtschafter pro Rebgemeinde 2016

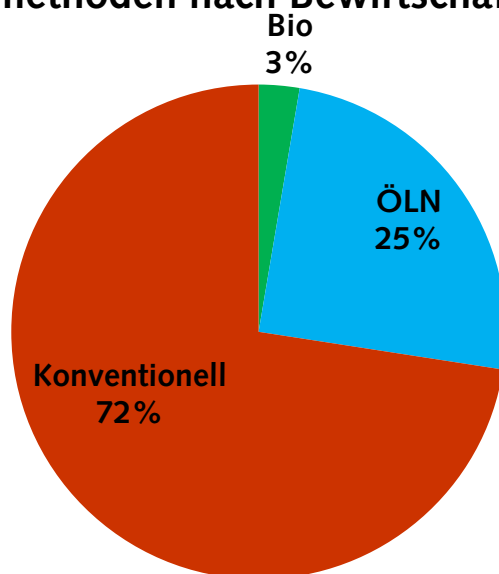
| Rebgemeinde | Anzahl Bewirtschafter |
|--------------|-----------------------|
| Fläsch | 38 |
| Maienfeld | 114 |
| Jenins | 98 |
| Malans | 89 |
| Igis | 1 |
| Zizers | 44 |
| Trimmis | 20 |
| Chur | 2 |
| Felsberg | 2 |
| Domat/Ems | 1 |
| Bonaduz | 2 |
| Total | 411 |

339 Bewirtschafter pflegen rund 420 ha Reben, 72 davon sind in mehr als einer Rebgemeinde tätig. Deshalb ergibt sich beim Total der Bewirtschafter nach Gemeinden die Zahl 411.

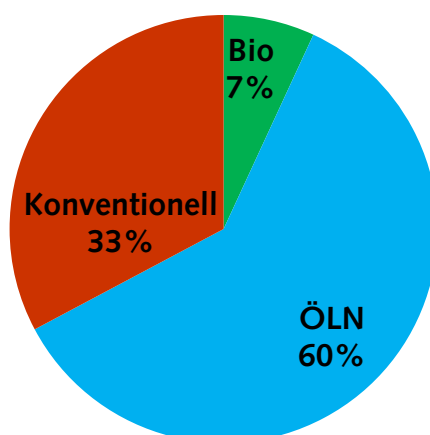
Anbaumethoden 2016

| Anbaumethode | Bewirtschafter | | Fläche | |
|---------------|----------------|-------|------------|-----|
| | Anzahl | % | ha | % |
| Bio | 9 | 2.7% | 29 | 7% |
| ÖLN | 84 | 24.8% | 254 | 60% |
| Konventionell | 246 | 72.6% | 138 | 33% |
| Total | 339 | | 421 | |

Anbaumethoden nach Bewirtschaftern



Anbaumethoden nach Rebflächen



Traubenpreise 1990 bis 2016 (CHF pro kg)

| Jahr | Riesling-Silvaner | Blauburgunder |
|------|-------------------|---------------|
| 1990 | 3.80 | 4.80 |
| 1991 | 3.80 | 4.80 |
| 1992 | 3.80 | 4.80 |
| 1993 | 3.80 | 4.80 |
| 1994 | 3.80 | 4.80 |
| 1995 | 3.80 | 4.80 |
| 1996 | 4.00 | 4.80 |
| 1997 | 4.00 | 5.00 |
| 1998 | 4.00 | 5.00 |
| 1999 | 4.00 | 5.00 |
| 2000 | 4.00 | 5.00 |
| 2001 | 4.00 | 5.00 |
| 2002 | 4.00 | 5.00 |
| 2003 | 4.00 | 5.00 |
| 2004 | 4.00 | 5.00 |
| 2005 | 4.00 | 5.00 |
| 2006 | 4.00 | 5.00 |
| 2007 | 4.00 | 5.00 |
| 2008 | 4.00 | 5.20 |
| 2009 | 4.00 | 5.20 |
| 2010 | 4.00 | 5.20 |
| 2011 | 4.00 | 5.20 |
| 2012 | 4.00 | 5.20 |
| 2013 | 4.00 | 5.20 |
| 2014 | 4.00 | 5.20 |
| 2015 | 4.00 | 5.20 |
| 2016 | 4.00 | 5.20 |

Bezahlungssysteme Riesling-Silvaner und Blauburgunder

Mittelgradationen: Sie betragen beim Riesling-Silvaner 80 Grad Oechsle und beim Blauburgunder 97 °Oe.

Bezahlungssystem: Es gilt ein generelles Preisband von 5 °Oechsle beim Riesling-Silvaner und beim Blauburgunder. Die Abstufung bleibt unverändert. Zuschläge gibt es beim Riesling-Silvaner bis maximal 83 °Oe und beim Blauburgunder bis 100 °Oe. Die Abzüge hingegen sind nicht begrenzt.

| Riesling-Silvaner | |
|-------------------|--------------------|
| Grad Oechsle | Traubenpreis |
| 83 und höher | + 1 % |
| 82 | CHF 4.00 |
| 81 | CHF 4.00 |
| 80 | CHF 4.00 |
| 79 | CHF 4.00 |
| 78 | CHF 4.00 |
| 77 | - 1 % |
| 76 | - 3 % |
| 75 | - 6 % |
| 74 | - 10 % |
| 73 | - 15 % |
| 72 | - 20 % |
| 71 | - 25 % |
| 70 | - 30 % |
| 69 | Kategorie Landwein |

| Blauburgunder | |
|--------------------------------|-----------------|
| Grad Oechsle | Traubenpreis |
| 100 und höher | + 1 % |
| 99 | CHF 5.20 |
| 98 | CHF 5.20 |
| 97 | CHF 5.20 |
| 96 | CHF 5.20 |
| 95 | CHF 5.20 |
| 94 | - 1 % |
| 93 | - 3 % |
| 92 | - 6 % |
| 91 | - 10 % |
| 90 | - 15 % |
| 89 | - 20 % |
| 88 | - 25 % |
| 87 | - 30 % |
| 5 % mehr Abzug pro Oechslegrad | |

Die Mindestgradationen für AOC betragen 80 °Oe für Blauburgunder, für alle übrigen Sorten 70 Grad.

Produzenten- und Verwerterbeitrag

Der Produzentenbeitrag beträgt 10 Rp./kg Trauben und der Verwerterbeitrag 5 Rp./kg.

Höchstmengen 1993 bis 2007 (g/m²)

| Jahr | Blauburgunder | Riesling-Silvaner | Übrige Sorten |
|------|---------------|-------------------|---------------|
| 1993 | 900 | 1'100 | 900 |
| 1994 | 1'000 | 1'200 | 1'000 |
| 1995 | 1'000 | 1'200 | 1'000 |
| 1996 | 1'000 | 1'200 | 1'000 |
| 1997 | 1'000 | 1'200 | 1'000 |
| 1998 | 1'000 | 1'200 | 1'000 |
| 1999 | 1'100 | 1'300 | 1'100 |
| 2000 | 1'100 | 1'300 | 1'100 |
| 2001 | 900 | 1'100 | 900 |
| 2002 | 900 | 1'100 | 900 |
| 2003 | 900 | 1'100 | 900 |
| 2004 | 900 | 1'100 | 900 |
| 2005 | 900 | 1'100 | 900 |
| 2006 | 900 | 1'100 | 900 |
| 2007 | 900 | 1'100 | 900 |

Die Mengengrenzung gilt seit 1993.

Höchstmengen 2008 bis 2010

| AOC Weine | Höchstmenge |
|--|------------------------|
| Blauburgunder | 900 g/m ² |
| Dakapo, Deckrot, Dornfelder, Dunkelfelder | 1'200 g/m ² |
| Riesling-Silvaner | 1'200 g/m ² |
| Übrige Sorten | 900 g/m ² |

Höchstmengen 2011 und 2012

| AOC Weine | Höchstmenge |
|---|------------------------|
| Blauburgunder | 900 g/m ² |
| Cabernet Mitos, Dakapo, Deckrot, Dornfelder, Dunkelfelder | 1'200 g/m ² |
| Riesling-Silvaner | 1'200 g/m ² |
| Übrige weisse und rote Sorten | 1'000 g/m ² |

Höchstmengen 2013 bis 2016 (g/m²)

| AOC Weissweine | 2013 | 2014 | 2015 | 2016 |
|--|-------|-------|-------|-------|
| Riesling-Silvaner | 1'200 | 1'200 | 1'200 | 1'200 |
| Chardonnay, Grauburgunder, Sauvignon blanc, Weissburgunder | 1'000 | 1'000 | 1'000 | 1'000 |
| Übrige weisse Sorten* | 1'300 | 1'200 | 1'300 | 1'300 |
| AOC Rotweine | | | | |
| Blauburgunder | 900 | 900 | 900 | 900 |
| Cabernet Mitos, Dakapo, Deckrot, Dornfelder, Dunkelfelder* | 1'200 | 1'200 | 1'200 | 1'200 |
| Übrige rote Sorten | 1'100 | 1'100 | 1'100 | 1'100 |

*Keine Toleranzmenge

| | Landweine | | Tafelweine | |
|-----------------|-----------------------|------------------|-------------|------------------|
| | Höchstmenge | Mindestgradation | Höchstmenge | Mindestgradation |
| Weisse Gewächse | 1,8 kg/m ² | 59° Oe | keine | 55° Oe |
| Rote Gewächse | 1,6 kg/m ² | 62° Oe | keine | 59° Oe |

Für Neuanlagen im ersten Standjahr gibt es kein Kontingent. Junganlagen im zweiten Standjahr erhalten ein Kontingent von 200 g/m²; ab drittem Standjahr wird das volle Kontingent angerechnet.

Der Branchenverband graubünden WEIN legt die Höchstmengen für AOC-Weine fest. Für die Anforderungen an die Land- und Tafelweine hingegen ist der Bund gemäss Art. 22 der Weinverordnung (SR 916.140) zuständig.

Rebstadien Blauburgunder

im Rebberg des Plantahofs „Markstaller“, Klon 10/5, Pflanzjahr 1982, Distanzversuch 2'260 m², Malans

| Stadium | 2006 | 2007 | 2008 | 2009 | 2010 | 2011 | 2012 | 2013 | 2014 | 2015 | 2016 |
|------------------------------|-------|-------|--------|-------|--------|-------|--------|--------|--------|-------|--------|
| Schwellende Knospe | 18.4. | 2.4. | 7.4. | 10.4. | 15.4. | 30.3. | 28.3. | 17.4. | 20.3. | 7.4. | 30.3. |
| Grünpunktstadium | 1.5. | 13.4. | 25.4. | 18.4. | 23.4. | 4.4. | 10.4. | 24.4. | 2.4. | 20.4. | 8.4. |
| Sichtbarwerden der Blätter | 4.5. | 15.4. | 30.4. | 27.4. | 27.4. | 12.4. | 29.4. | 2.5. | 10.4. | 23.4. | 18.4. |
| Sichtbarwerden der Gescheine | 7.5. | 18.4. | 8.5. | 4.5. | 4.5. | 24.4. | 4.5. | 13.5. | 25.4. | 4.5. | 12.5. |
| Beginn Blüte | 16.6. | 23.5. | 5.6. | 26.5. | 16.6. | 27.5. | 7.6. | 19.6. | 7.6. | 5.6. | 13.6. |
| Ende Blüte | 26.6. | 1.6. | 16.6. | 8.6. | 28.6. | 4.6. | 16.6. | 23.6. | 12.6. | 11.6. | 21.6. |
| Erste verfärbte Beeren | 16.8. | 2.8. | 16.8. | 13.8. | 23.8. | 1.8. | 15.8. | 26.8. | 12.8. | 7.8. | 18.8. |
| Erste blaue Trauben | 25.8. | 14.8. | 26.8. | 20.8. | 29.8. | 10.8. | 25.8. | 6.9. | 23.8. | 20.8. | 28.8. |
| Beginn Hauptlese | 3.10. | 5.10. | 21.10. | 5.10. | 28.10. | 3.10. | 17.10. | 22.10. | 14.10. | 28.9. | 12.10. |
| °Oechsle | 98 | 98 | 104 | 102 | 98 | 101 | 97 | 100 | 102 | 99 | 98 |
| Ertrag g/m ² | 750 | 552 | 619 | 668 | 789 | 804 | 533 | 502 | 432 | 394 | 276 |

Der Durchschnittsertrag 2016 war noch kleiner als in den Vorjahren. Die Gescheine, respektive Trauben haben verrieselt wie noch nie zuvor.

Wetterdaten 2016

Niederschläge verschiedener Wetterstationen (mm)

| Monat | Fläsch | Maienfeld | Jenins | Malans | Zizers |
|----------------------------|--------------|--------------|--------------|--------------|------------|
| Januar | 116 | 93 | 106 | 110 | 54 |
| Februar | 90 | 71 | 75 | 74 | 25 |
| März | 55 | 46 | 58 | 73 | 18 |
| April | 133 | 92 | 122 | 132 | 72 |
| Mai | 176 | 170 | 195 | 192 | 153 |
| Juni | 159 | 157 | 187 | 181 | 158 |
| Juli | 121 | 118 | 143 | 158 | 121 |
| August | 110 | 129 | 148 | 152 | 116 |
| September | 71 | 73 | 82 | 88 | 83 |
| Oktober | 30 | 25 | 30 | 30 | 5 |
| November | 66 | 58 | 74 | 81 | 1 |
| Total Jan. bis Nov. | 1'127 | 1'032 | 1'219 | 1'272 | 806 |
| Total Mai bis Okt. | 666 | 673 | 784 | 802 | 636 |

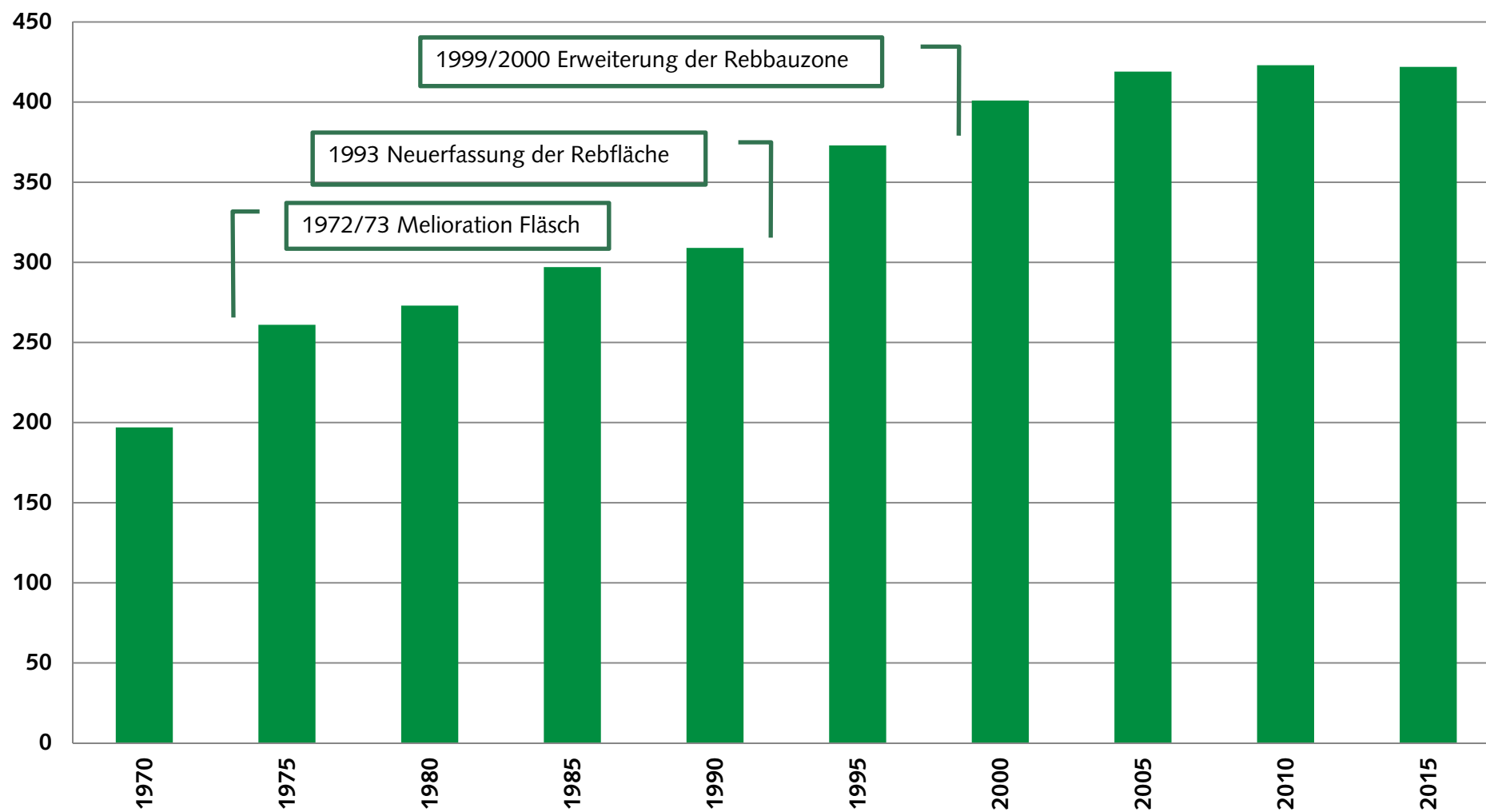
Durchschnittstemperaturen verschiedener Wetterstationen (°C)

| Monat | Fläsch | Maienfeld | Jenins | Malans | Zizers |
|-----------|--------|-----------|--------|--------|--------|
| Januar | 3.4 | 2.4 | 2.5 | 2.5 | 2.3 |
| Februar | 5.3 | 4.3 | 4.5 | 4.5 | 4.4 |
| März | 6.5 | 5.5 | 5.6 | 5.8 | 5.6 |
| April | 11.1 | 10.2 | 10.4 | 10.6 | 10.3 |
| Mai | 14.1 | 13.4 | 13.5 | 13.7 | 13.4 |
| Juni | 17.2 | 16.5 | 16.7 | 16.9 | 16.8 |
| Juli | 19.9 | 19.2 | 19.3 | 19.6 | 19.3 |
| August | 19.6 | 18.8 | 18.8 | 19.2 | 18.7 |
| September | 17.8 | 16.9 | 16.7 | 17.2 | 16.7 |
| Oktober | 10.7 | 9.7 | 9.7 | 10.1 | 9.8 |
| November | 7.5 | 6.4 | 6.6 | 6.7 | 6.6 |

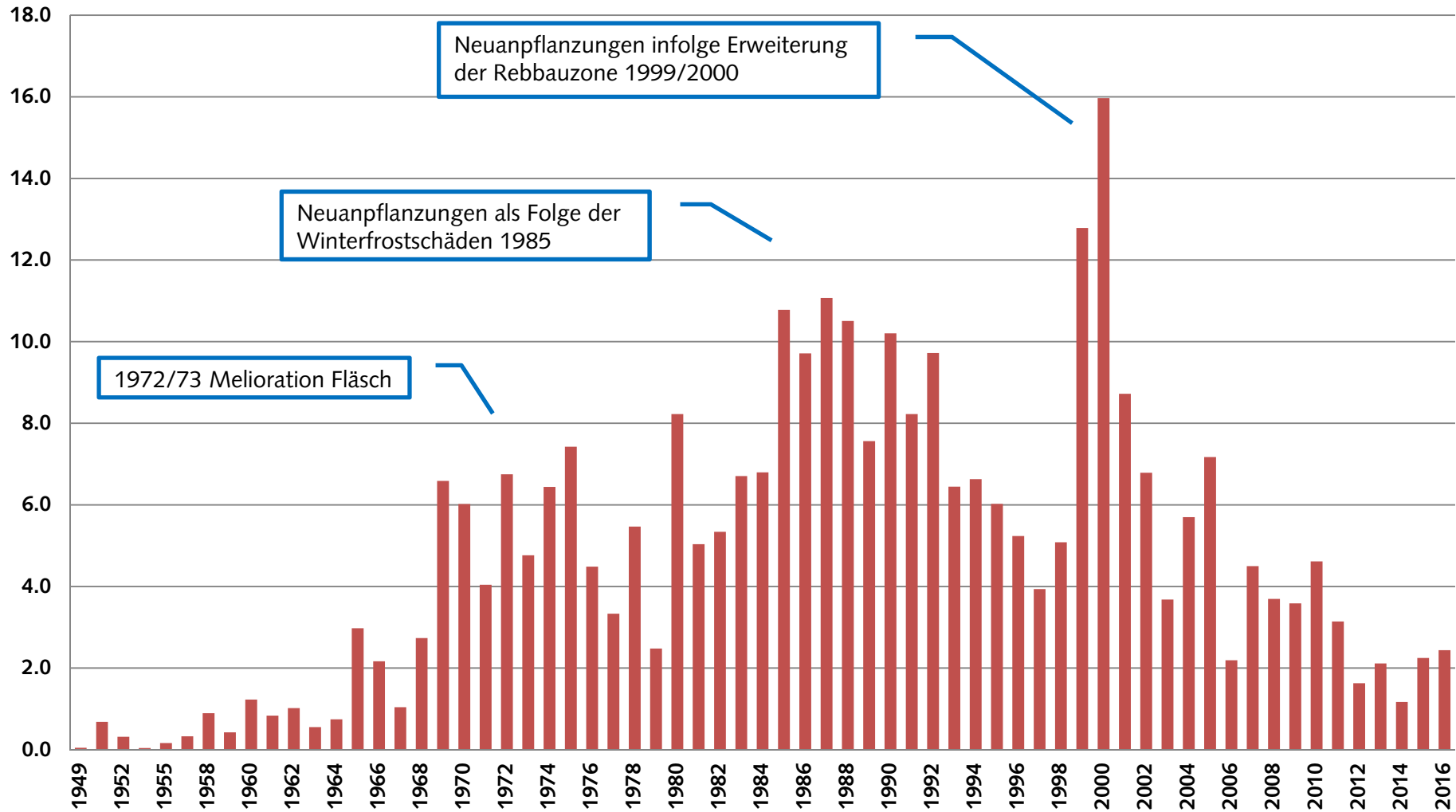
Niederschläge in Landquart (mm)

| Monat/Jahr | 2006 | 2007 | 2008 | 2009 | 2010 | 2011 | 2012 | 2013 | 2014 | 2015 | 2016 | 1985/ 2015 | 2016 in % von 1985/2015 |
|---------------------|------------|--------------|--------------|------------|--------------|--------------|--------------|--------------|------------|------------|------------|---------------|----------------------------|
| Januar | 45 | 93 | 68 | 34 | 31 | 40 | 159 | 74 | 53 | 57 | 108 | 64 | 170% |
| Februar | 36 | 40 | 21 | 69 | 25 | 38 | 40 | 50 | 59 | 25 | 74 | 69 | 108% |
| März | 74 | 85 | 102 | 105 | 67 | 36 | 29 | 23 | 54 | 143 | 65 | 85 | 76% |
| April | 74 | 9 | 156 | 34 | 33 | 20 | 65 | 47 | 39 | 59 | 122 | 69 | 178% |
| Mai | 121 | 105 | 39 | 35 | 165 | 94 | 46 | 120 | 79 | 122 | 162 | 86 | 189% |
| Juni | 62 | 132 | 49 | 107 | 66 | 131 | 178 | 202 | 100 | 98 | 158 | 115 | 138% |
| Juli | 60 | 147 | 197 | 152 | 148 | 147 | 122 | 52 | 151 | 60 | 132 | 119 | 111% |
| August | 158 | 155 | 135 | 99 | 224 | 120 | 204 | 94 | 113 | 80 | 120 | 131 | 91% |
| September | 75 | 92 | 137 | 32 | 101 | 99 | 100 | 114 | 68 | 107 | 92 | 85 | 108% |
| Oktober | 60 | 15 | 107 | 66 | 41 | 139 | 137 | 128 | 101 | 84 | 30 | 71 | 42% |
| November | 44 | 117 | 103 | 131 | 82 | 0 | 95 | 101 | 88 | 44 | 70 | 86 | 82% |
| Dezember | 68 | 67 | 104 | 63 | 54 | 227 | 123 | 52 | 63 | 12 | | 80 | |
| Total | 877 | 1'057 | 1'218 | 927 | 1'037 | 1'091 | 1'298 | 1'057 | 968 | 891 | | 1'059 | |
| Mai bis Okt. | 536 | 646 | 664 | 491 | 745 | 730 | 787 | 710 | 612 | 551 | 694 | 606 | 91% |

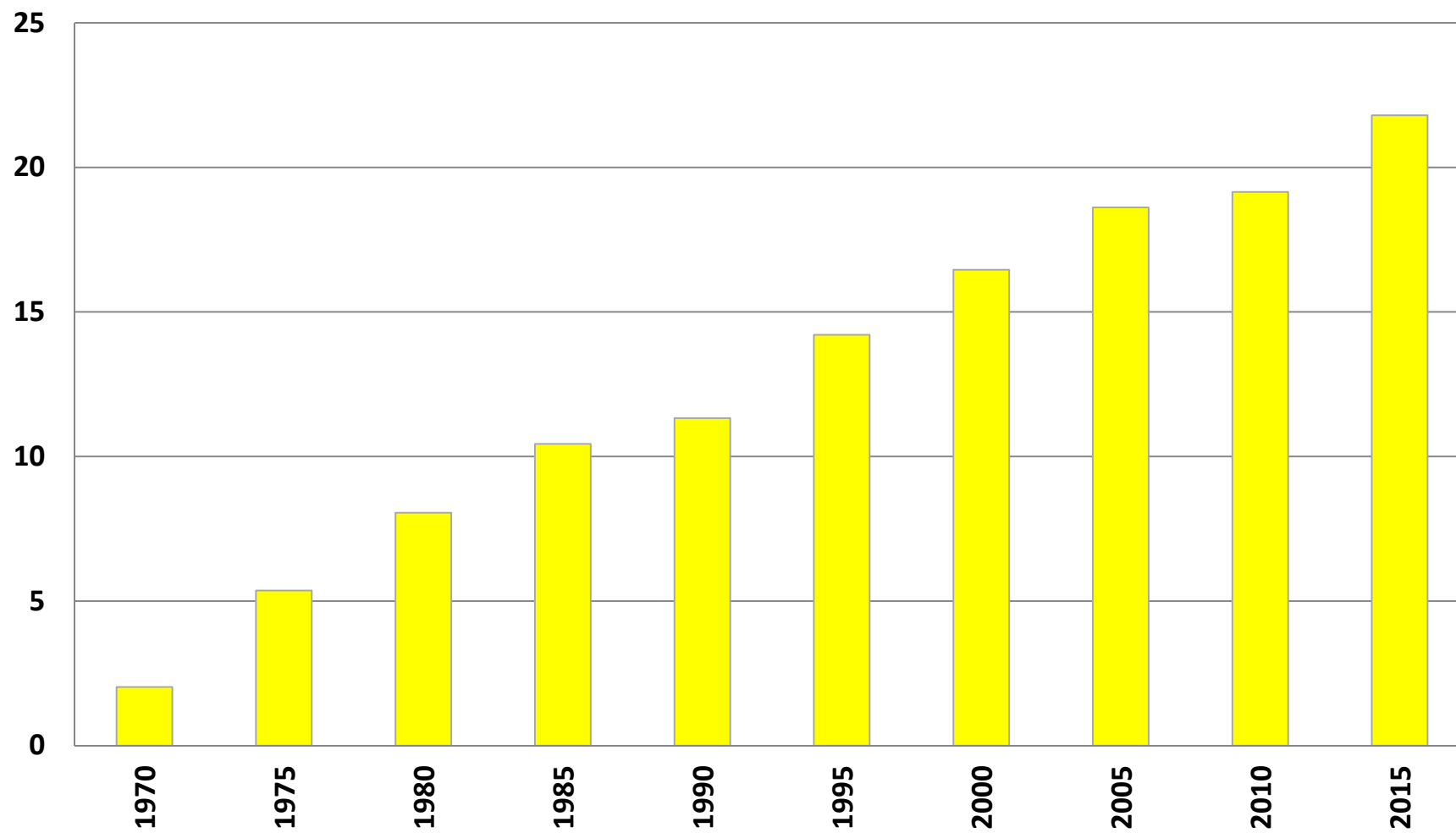
Rebfläche in Graubünden 1970 bis 2015 (in ha)



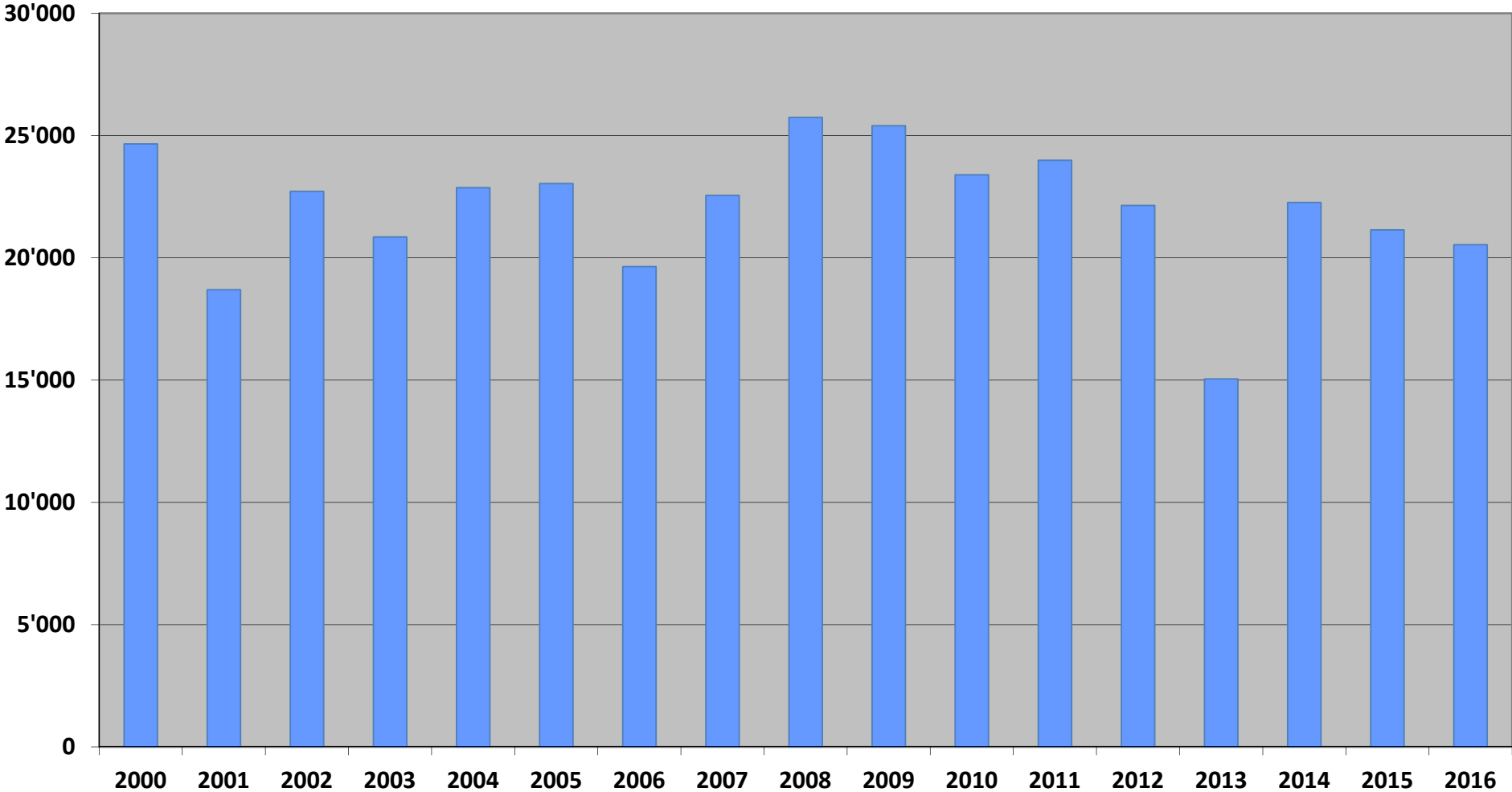
Blauburgunder: Flächen nach Pflanzjahren (ha)



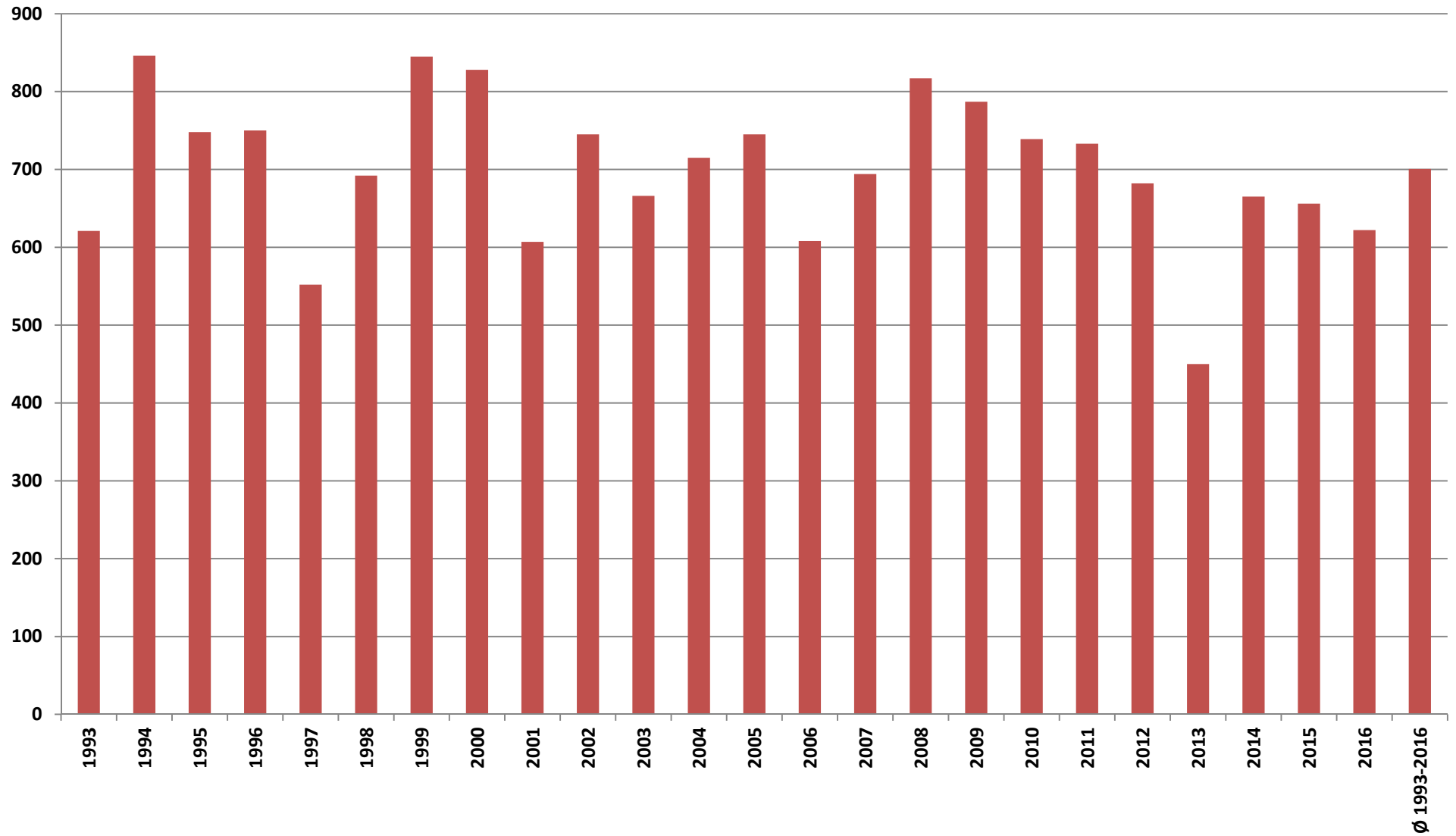
Anteil weisser Traubensorten in Graubünden seit 1970 in %



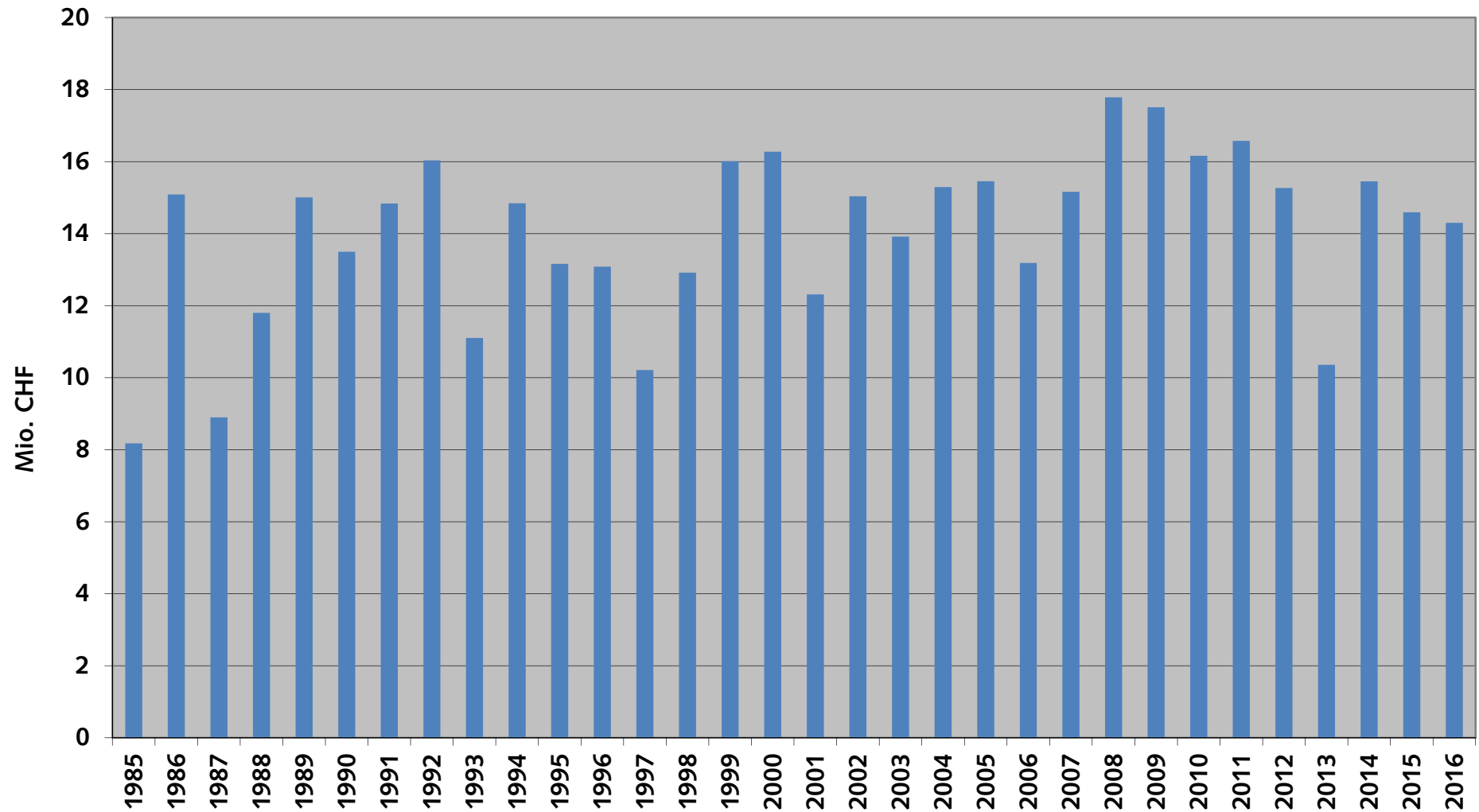
Weinernten 2000 bis 2016 im Bündner Rheintal (hl)



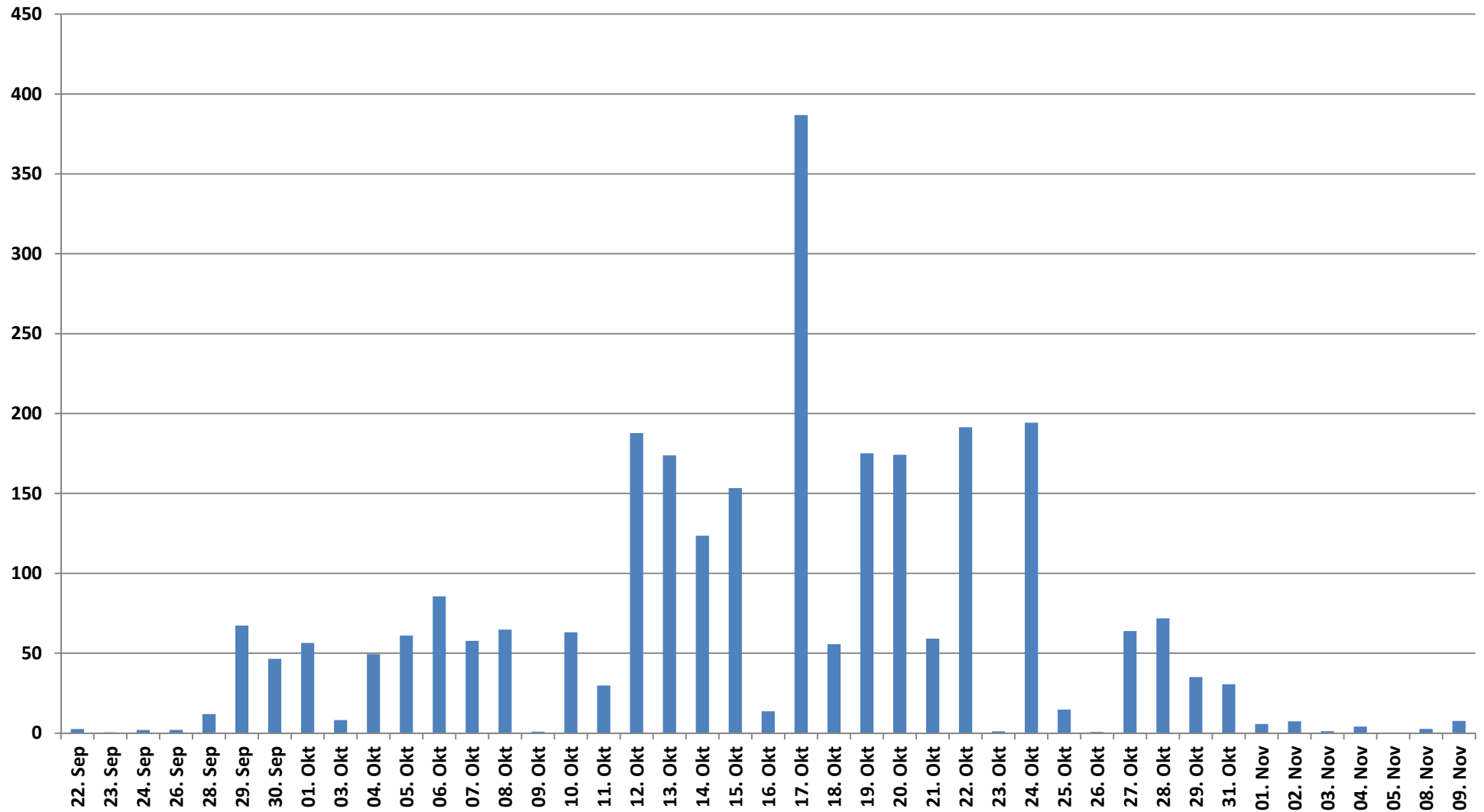
Durchschnittserträge beim Blauburgunder 1993-2016 (g/m²)



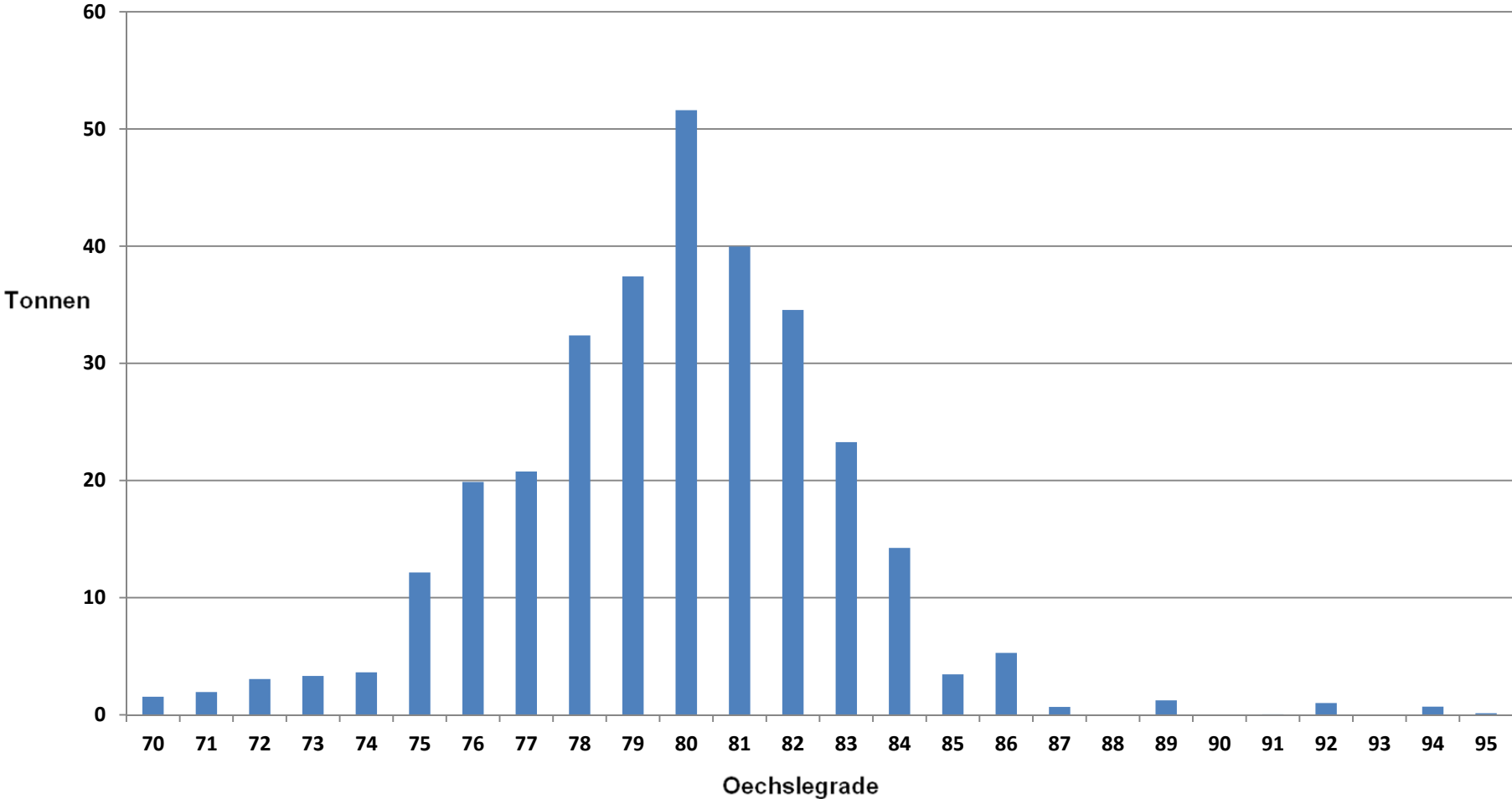
Rohhertrag im Bündner Weinbau 1985 bis 2016 (in Mio. CHF)



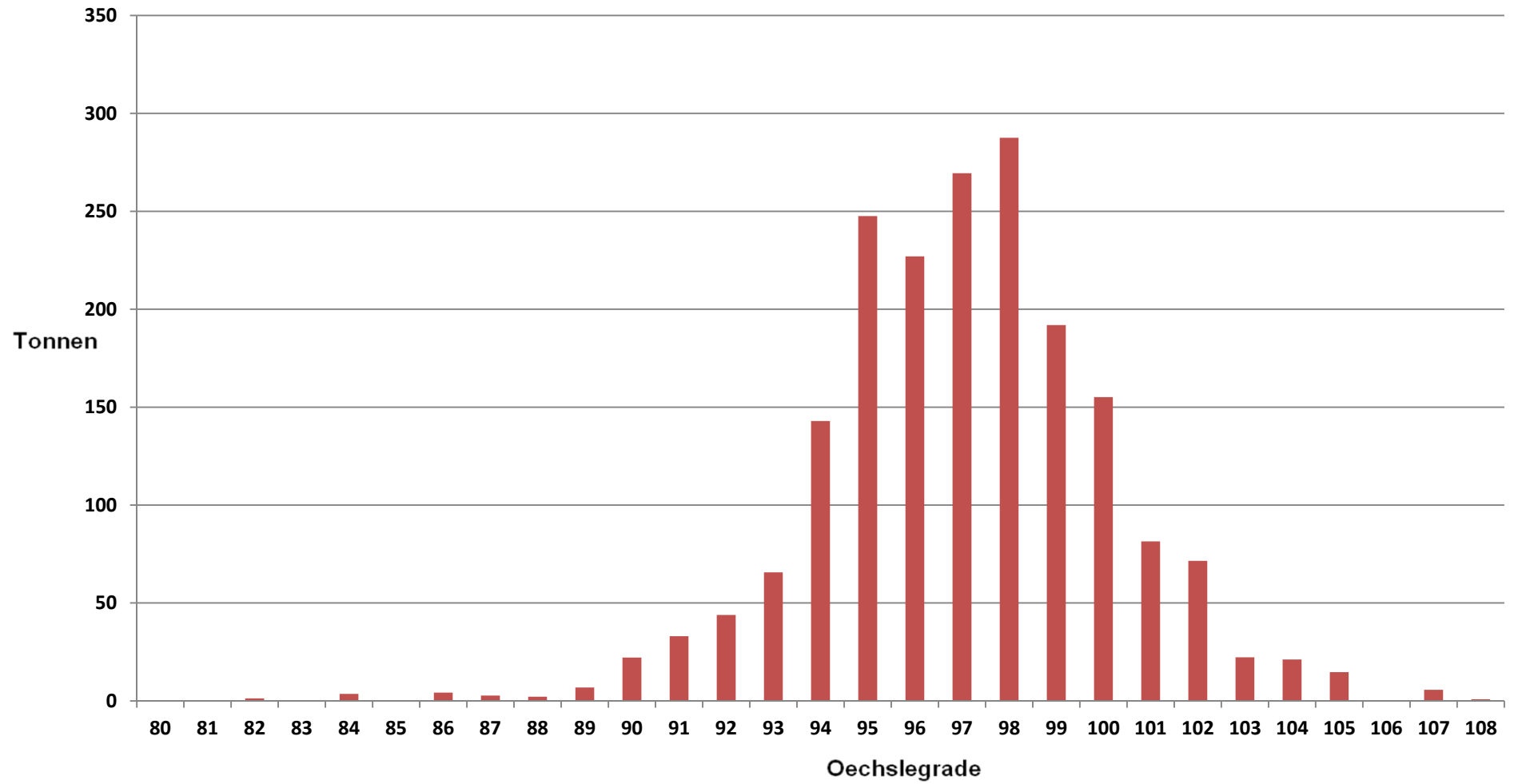
Erntemengen Weinlese 2016 in Tonnen pro Tag



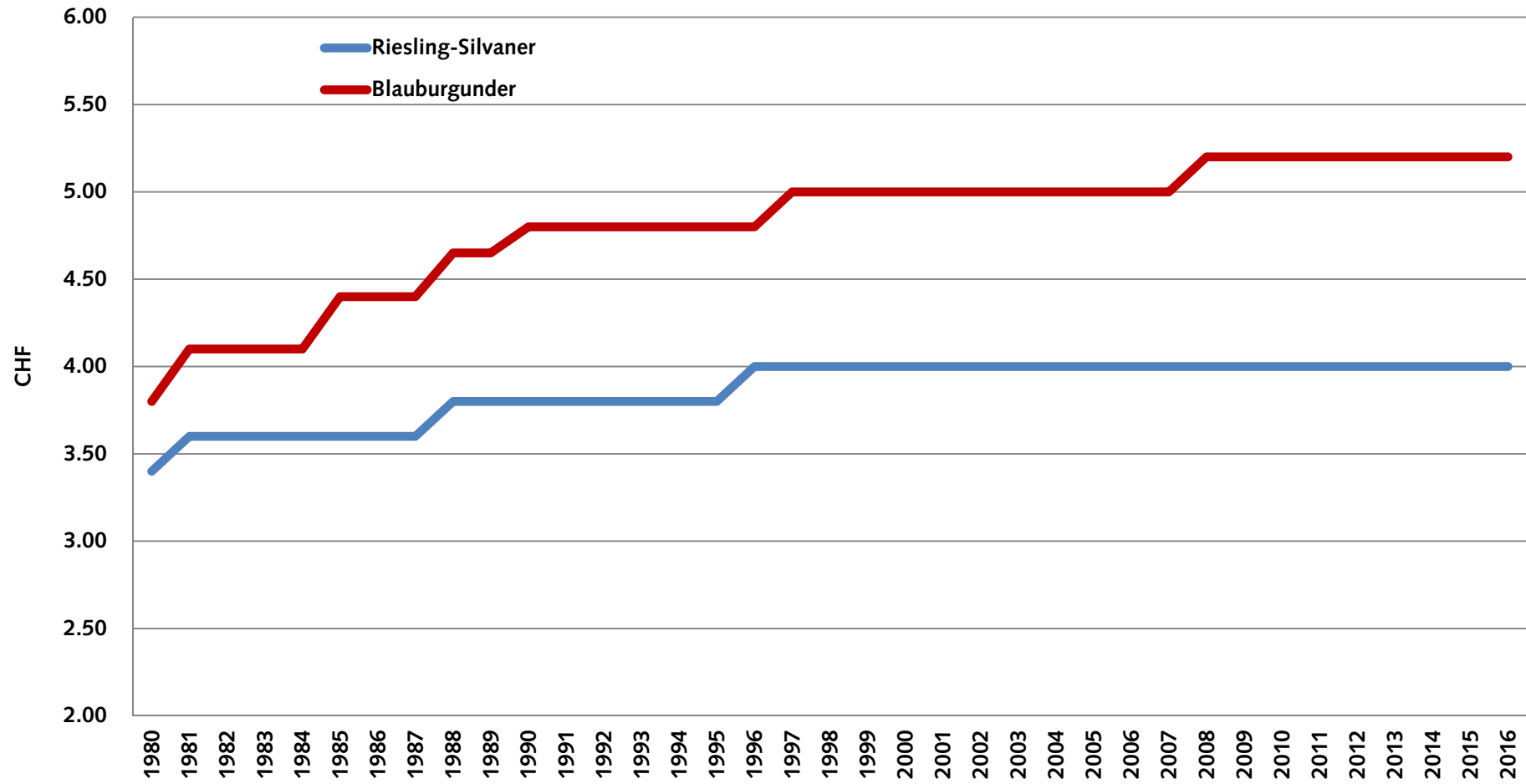
Riesling-Silvaner 2016: Erntemengen in Tonnen bei verschiedenen Oechslegraden



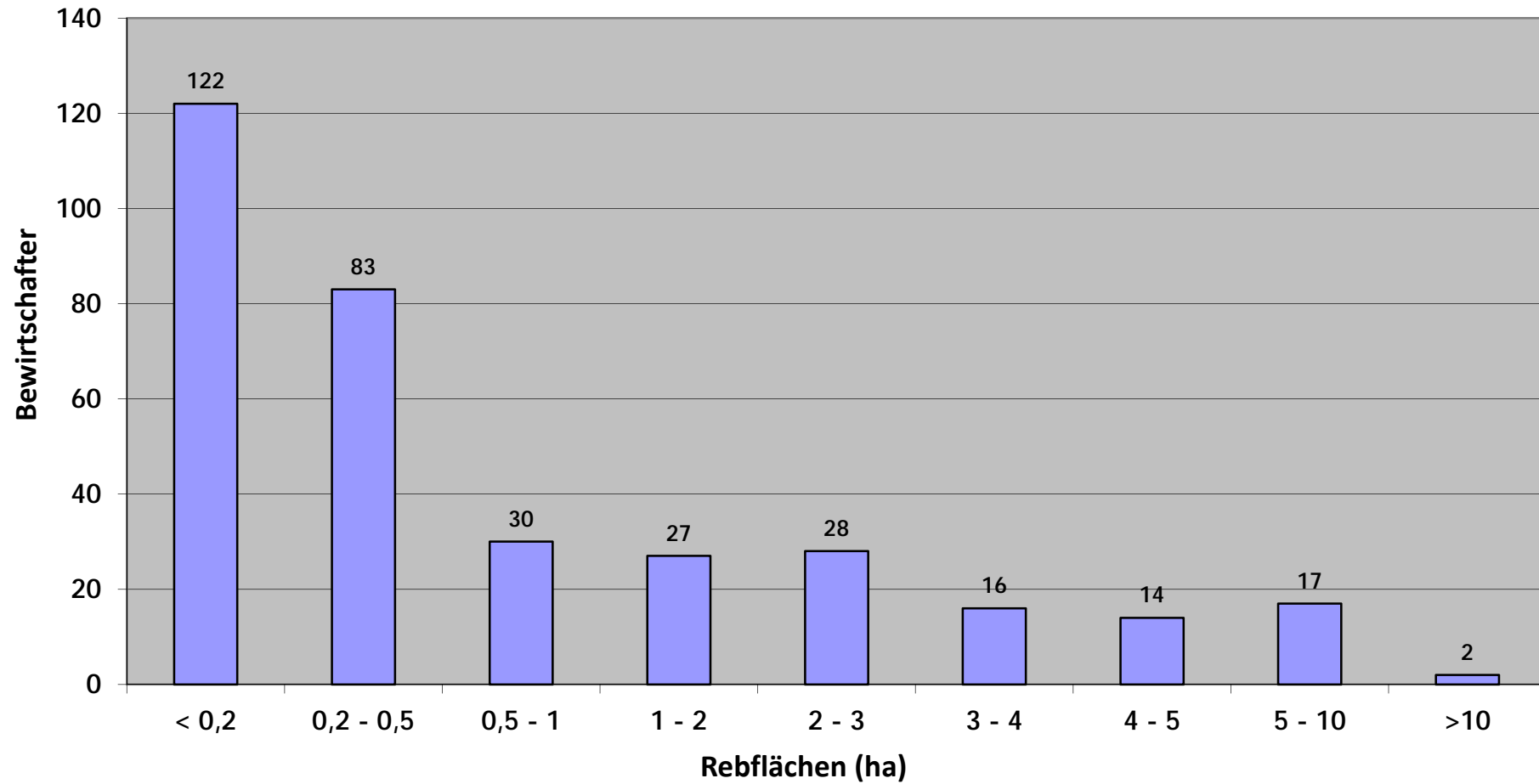
Blauburgunder 2016: Erntemengen in Tonnen bei verschiedenen Oechslegraden



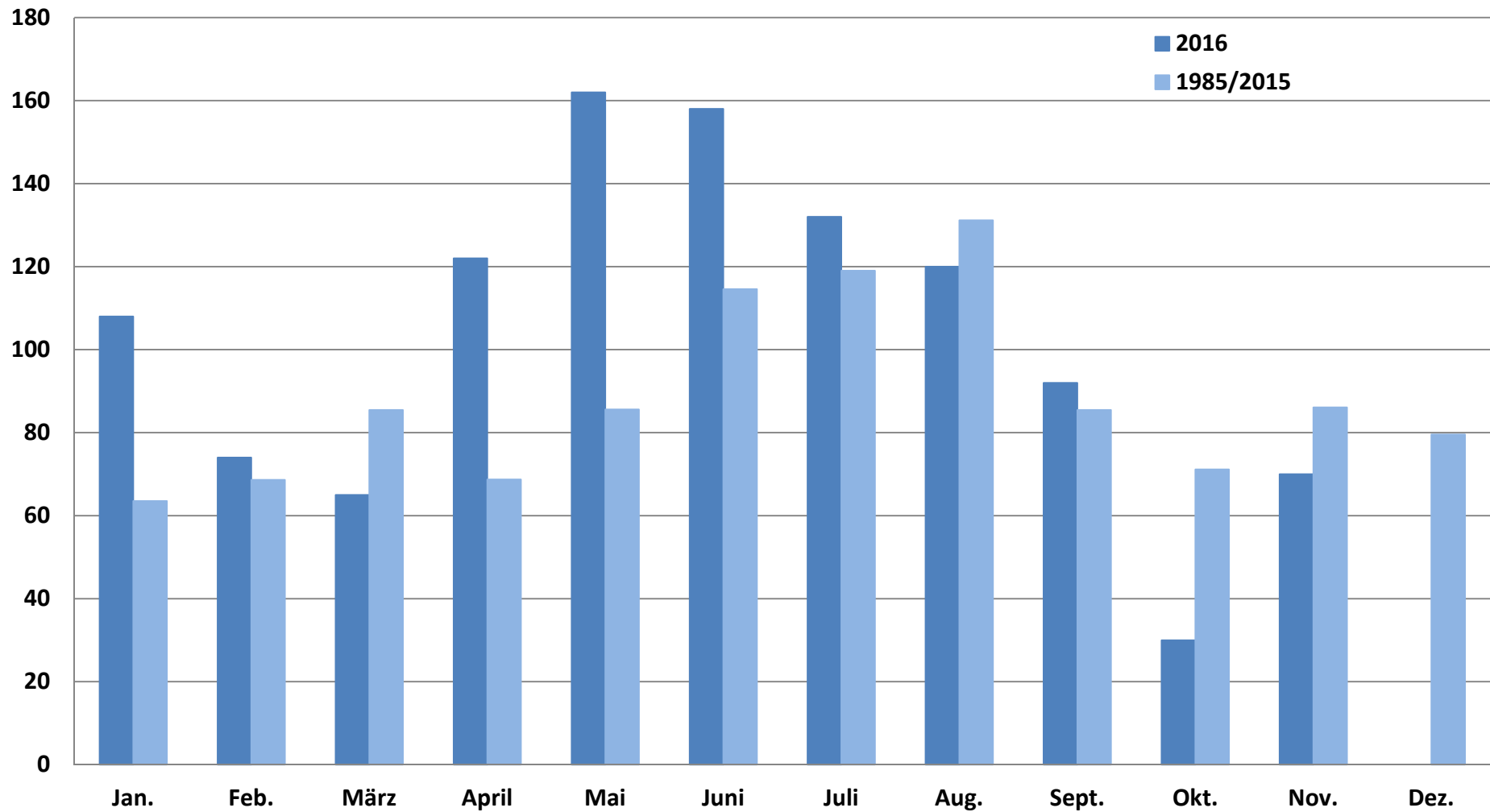
Traubenpreise 1980-2016



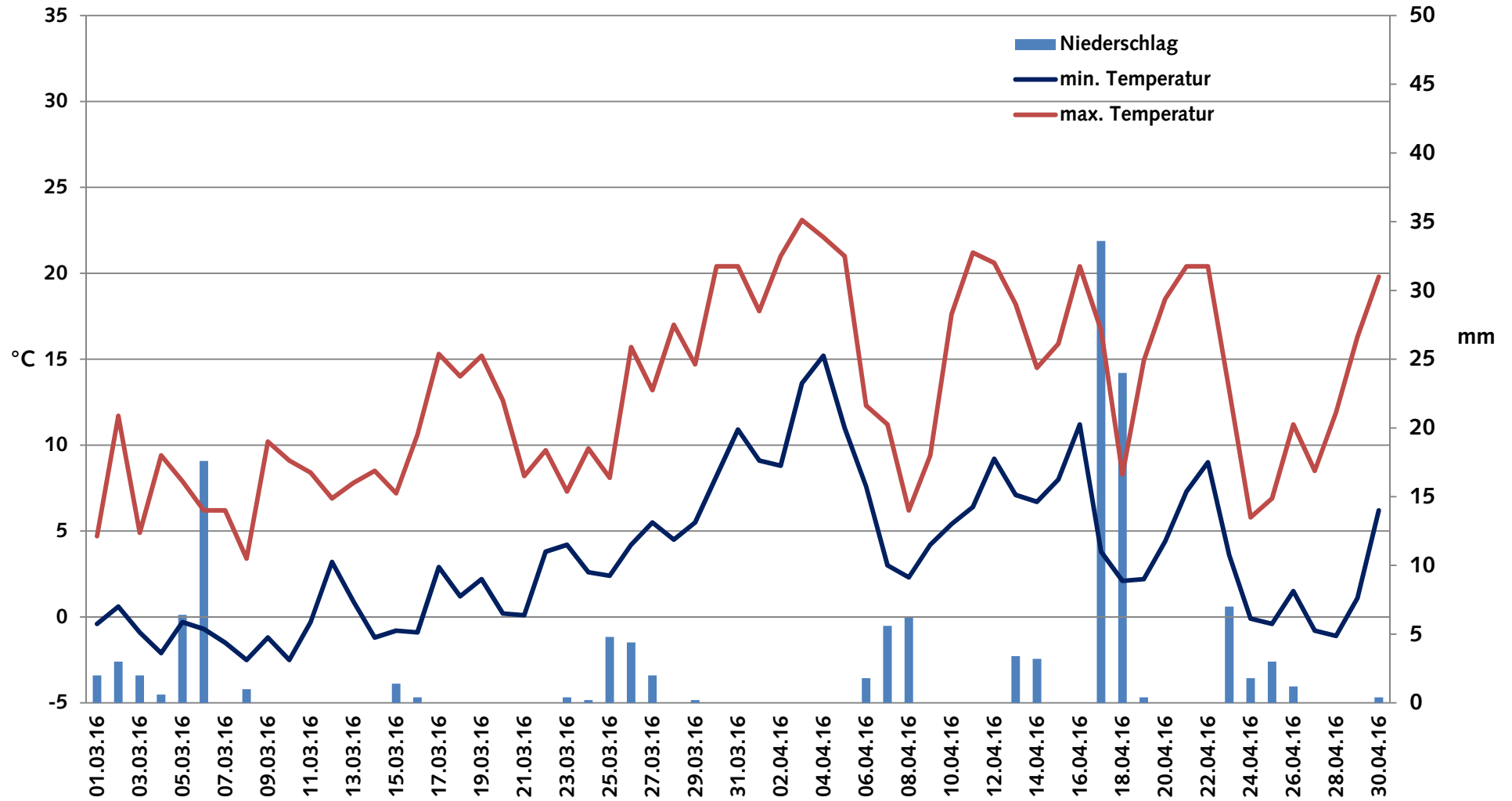
Betriebsgrößen 2016



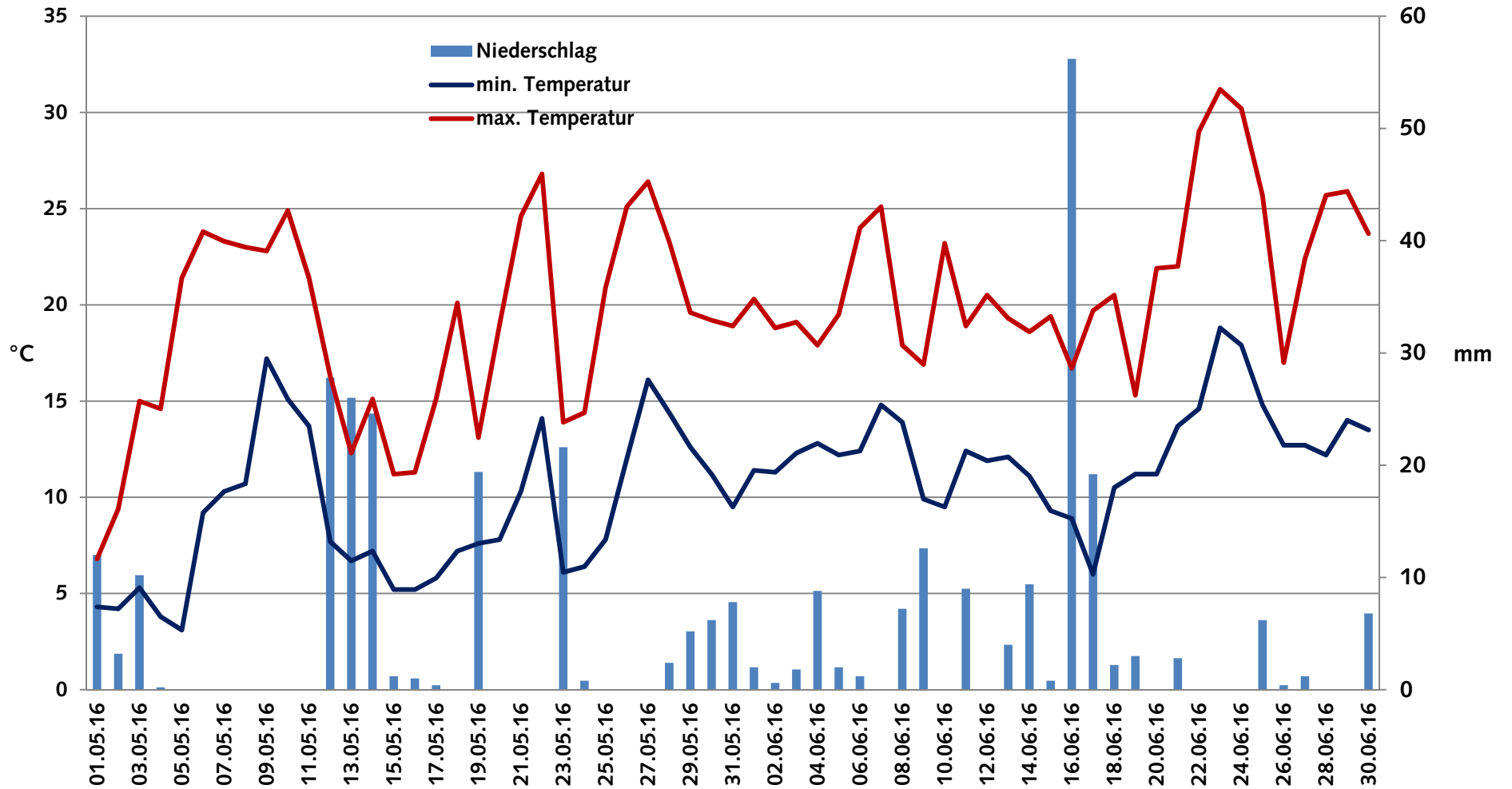
Vergleich Niederschläge am Plantahof 2016 und langjähriges Mittel (mm)



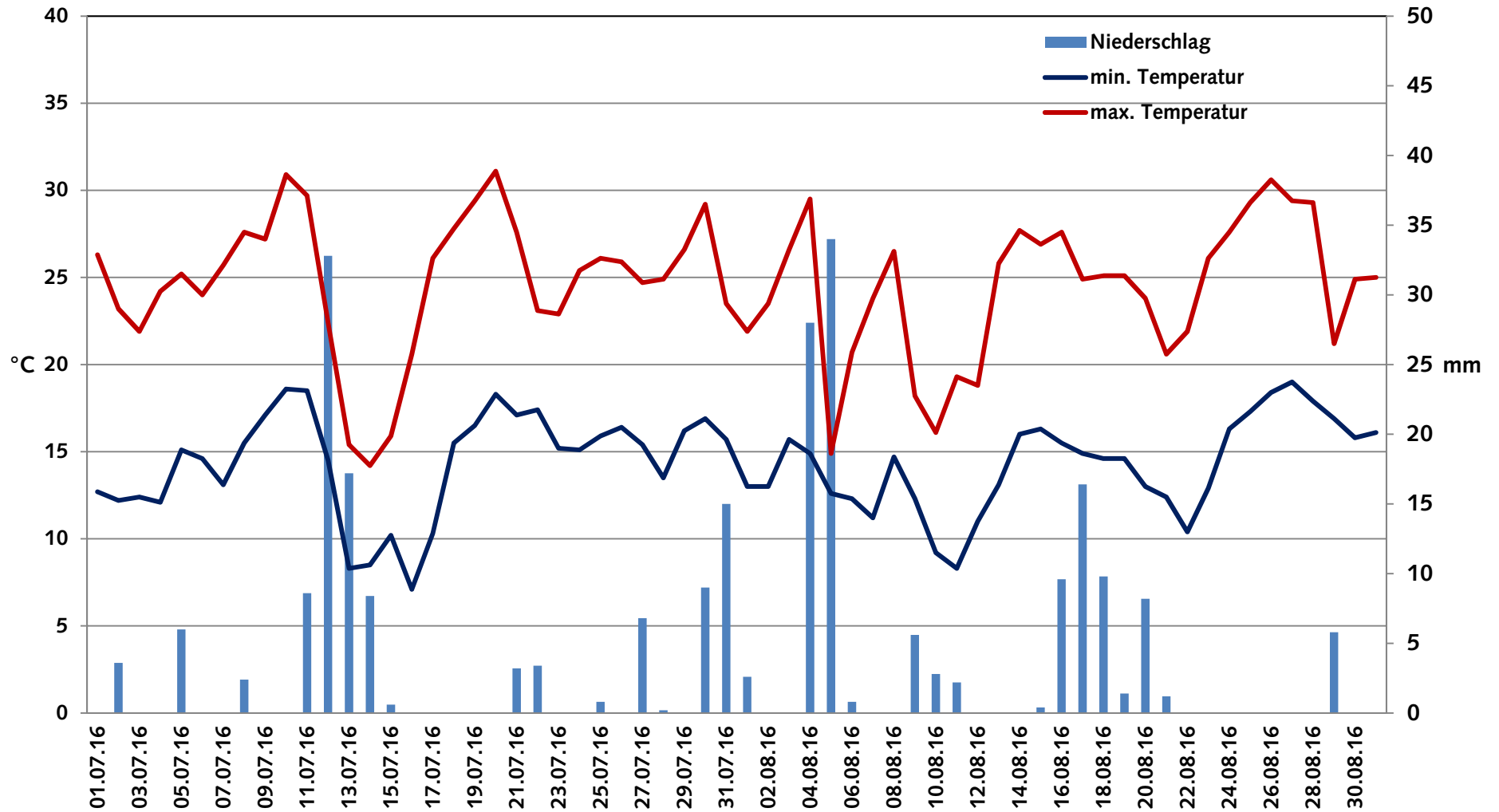
Temperaturen und Niederschläge in Maienfeld im März und April



Temperaturen und Niederschläge in Maienfeld im Mai und Juni



Temperaturen und Niederschläge in Maienfeld im Juli und August



Temperaturen und Niederschläge in Maienfeld im September und Oktober

