

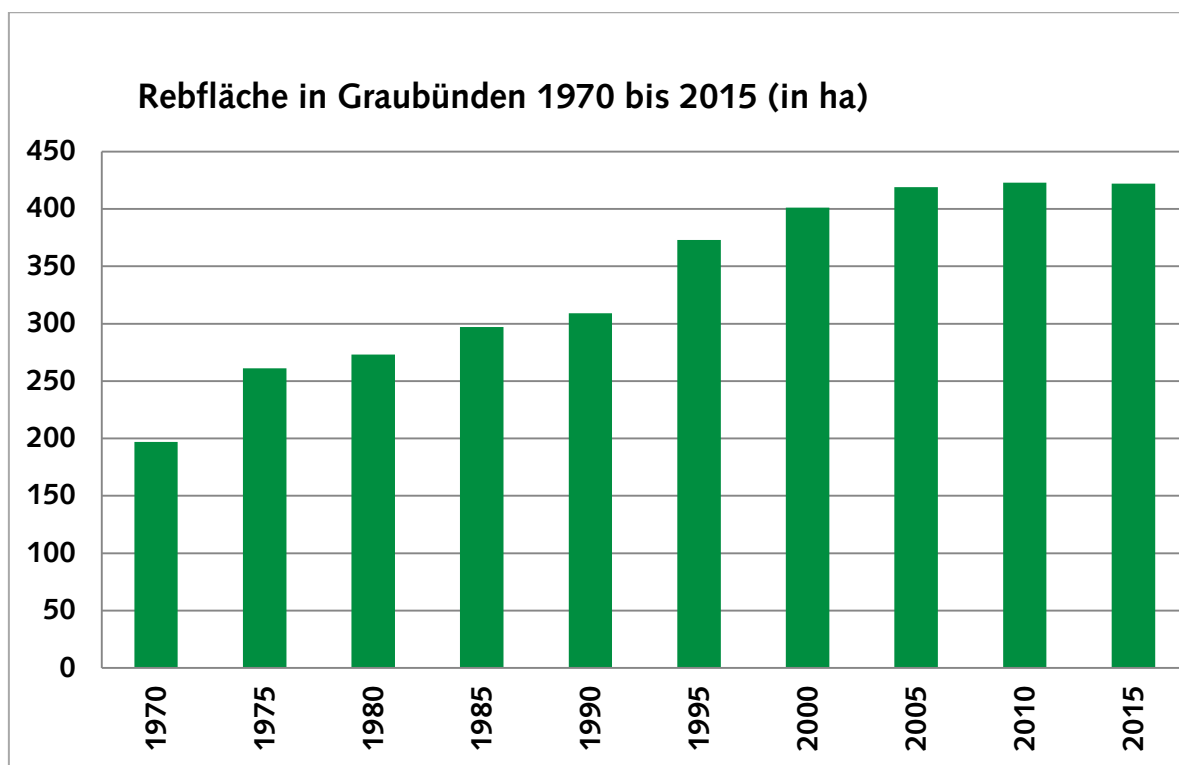
# Rebbaustatistik 2017 im Bündner Rheintal

## Inhaltsverzeichnis

Rebflächen 1970 bis 2015 (ha).....	1
Weinernten 1990 bis 2017 (hl).....	2
Mittelgradationen 2000 bis 2017 (°Oechsle) .....	3
Weinlesedaten 2017 aller Sorten .....	4
Oechslegrade und Durchschnittserträge Riesling-Silvaner und Blauburgunder nach Gemeinden 2017 .....	6
Weinlese 2017 nach Gemeinden .....	7
Rebflächen und Sortenspiegel 2017.....	14
Aufteilung nach Gewächsen.....	16
Bestockte Rebflächen nach Gemeinden 2017 .....	16
Neupflanzungen 2017 .....	17
Rebflächen nach Gemeinden und Sorten 2017 (m <sup>2</sup> ).....	18
Verwertung der Traubenernte 2017 .....	25
Betriebsgrössen 2017 .....	26
Anzahl Bewirtschafter pro Rebgemeinde 2017.....	26
Anbaumethoden 2017 .....	27
Traubenpreise 1990 bis 2017 (CHF pro kg) .....	28
Bezahlungssysteme Riesling-Silvaner und Blauburgunder .....	29
Produzenten- und Verwerterbeitrag .....	29
Höchstmengen 1993 bis 2007 (g/m <sup>2</sup> ).....	30
Höchstmengen 2008 bis 2010.....	30
Höchstmengen 2011 und 2012.....	31
Höchstmengen 2013 bis 2017 (g/m <sup>2</sup> ).....	31
Rebstadien Blauburgunder .....	32
Wetterdaten 2017 .....	33
Niederschläge in Landquart (mm).....	34
Grafiken .....	35

## Rebflächen 1970 bis 2015 (ha)

Jahr	Rot (ha)	Weiss (ha)	Total (ha)	Anteil Fläche weisser Sorten (%)
1970	193	4	197	2
1975	247	14	261	5
1980	251	22	273	8
1985	266	31	297	10
1990	274	35	309	11
1995	320	53	373	14
2000	335	66	401	16
2005	341	78	419	19
2010	342	81	423	19
2015	330	92	422	22



1972/73 Melioration Fläsch  
 1993 Neuerfassung der Rebfläche  
 1999/2000 Erweiterung der Rebbauzone

## Weinernten 1990 bis 2017 (hl)

Jahr	rot	weiss	Total
1990	18'265	3'466	21'731
1991	20'255	3'512	23'767
1992	21'728	4'020	25'748
1993	15'114	2'490	17'604
1994	20'466	3'186	23'652
1995	17'950	2'901	20'851
1996	17'719	2'877	20'596
1997	12'982	2'521	15'503
1998	16'299	3'362	19'661
1999	20'312	4'056	24'368
2000	20'746	3'912	24'658
2001	15'355	3'341	18'696
2002	18'972	3'740	22'712
2003	17'026	3'825	20'851
2004	18'285	4'581	22'866
2005	18'893	4'143	23'036
2006	15'475	4'169	19'637
2007	17'751	4'800	22'551
2008	20'772	4'967	25'739
2009	20'078	5'322	25'400
2010	18'728	4'664	23'392
2011	18'693	5'293	23'986
2012	17'256	4'884	22'140
2013	11'436	3'614	15'050
2014	16'698	5'566	22'264
2015	16'238	4'901	21'139
2016	15'286	5'250	20'536
2017	15'298	4'332	19'630

Mittel 1990/1999	18'109	3'239	21'348
Mittel 2000/2009	18'335	4'280	22'615
Mittel 2007/2016	17'294	4'926	22'220
2017 im Vergleich zu 2007/2016	88%	88%	88%

**Umrechnungsfaktor kg Trauben zu Liter Wein: 0.75**

## Mittelgradationen 2000 bis 2017 (°Oechsle)

Jahr	Riesling-Silvaner	Blauburgunder	Completer
2000	82	98	102
2001	82	99	103
2002	80	94	98
2003	83	106	111
2004	78	98	97
2005	81	100	109
2006	83	100	116
2007	81	98	107
2008	80	100	99
2009	83	104	108
2010	80	94	95
2011	82	99	103
2012	81	98	97
2013	82	101	101
2014	77	97	103
2015	83	98	97
2016	80	97	98
2017	79	95	97

Mittel 1960/1969		86.3	
Mittel 1970/1979	76.5	82.4	
Mittel 1980/1989	75.6	87.6	
Mittel 1990/1999	80.3	93.5	97.5
Mittel 2000/2009	81.3	99.7	105.0
Mittel 2007/2016	80.9	98.6	100.8

## Weinlesedaten 2017 aller Sorten

Rebsorte	Fläche ha	Anzahl Proben	Ernte kg	g/m <sup>2</sup>	Grad Oechsle
Acolon	0.064	1	290	452	90.0
Blauburgunder	306.916	2'756	1'953'196	636	94.7
Blaufränkisch / Lemberger	0.080	1	527	659	95.0
Cabernet blanc (VB 91-26-01)	0.026	1	16	62	88.0
Cabernet Cubin	0.193	4	1'349	699	94.0
Cabernet Dorio	0.233	1	448	192	85.0
Cabernet Dorsa	1.098	10	5'876	535	87.8
Cabernet Jura	0.421	11	2'260	537	90.4
Cabernet Mitos	0.018	1	165	917	93.0
Cabernet Sauvignon	0.412	10	2'322	564	90.8
CAL 1-28	0.100	2	269	269	96.6
CAL 1-36	0.021	1	208	990	75.0
Chardonnay	20.345	112	94'279	463	93.6
Completer	4.621	24	11'588	251	96.6
Dakapo	1.043	18	4'785	459	79.6
Deckrot	0.018	1	165	917	90.0
Diolinoir	2.103	11	13'120	624	99.9
Divico (IRAC 2091)	0.232	2	754	325	95.4
Dornfelder	1.416	13	4'417	312	77.3
Dunkelfelder	0.068	1	277	407	88.0
Freisamer	0.813	5	6'823	840	97.4
Gamaret	0.618	3	870	141	91.5
Gewürztraminer	0.815	9	2'791	342	93.1
Grauburgunder	10.366	101	62'266	601	94.3
Grüner Veltliner	0.386	2	717	186	90.2
IRAC 2060	0.019	1	2	11	82.0
Johanniter	0.205	1	19	9	82.0
Kerner	0.240	5	2'056	857	89.6
Léon Millot x Maréchal Foch	0.065	1	193	298	96.0
Malbec	0.679	6	3'754	553	94.5
Mara (RAC 3022, C41)	0.042	1	44	105	96.0
Maréchal Foch	0.033	1	219	674	91.0
Merlot	3.705	34	22'833	616	92.4
Muscadet	0.054	1	232	430	88.0

Rebsorte	Fläche ha	Anzahl Proben	Ernte kg	g/m <sup>2</sup>	Grad Oechsle
Muscaris	0.057	1	91	160	93.0
Pinot Meunier	0.070	1	487	696	84.0
Räuschling	0.014	1	107	764	84.0
Regent	0.139	1	626	452	81.0
Rheinriesling	0.979	7	8'007	818	88.8
Riesling-Silvaner	31.850	377	236'644	743	78.8
Sauvignon blanc	12.116	91	57'494	475	89.9
Scheurebe	0.661	4	4'785	724	84.6
Seyval blanc	0.179	2	1'412	790	86.7
St. Laurent	0.127	1	639	502	88.0
Syrah	1.610	11	9'141	568	91.6
VB 32-7 (Sauvignon Soyhières)	0.200	1	438	219	89.0
Viognier	0.327	5	1'858	568	93.6
Weissburgunder	13.624	125	85'134	625	89.0
Zweigelt	1.878	11	10'489	558	91.4
<b>Total</b>	<b>421.299</b>	<b>3'792</b>	<b>2'616'482</b>	<b>621</b>	
davon rote Gewächse			<b>2'039'723</b>	<b>631</b>	
davon weisse Gewächse			<b>576'759</b>	<b>589</b>	

#### Ausbeute 75%

interspezifisch rot

interspezifisch weiss

europäisch rot

europäisch weiss

## Oechslegrade und Durchschnittserträge Riesling-Silvaner und Blauburgunder nach Gemeinden 2017

Rebgemeinde	Riesling-Silvaner		Blauburgunder	
	°Oe	g/m <sup>2</sup>	°Oe	g/m <sup>2</sup>
Fläsch	79.0	889	95.6	721
Maienfeld	79.7	749	95.0	662
Jenins	77.4	843	93.3	597
Malans	79.5	608	94.0	554
Igis			98.0	402
Zizers	78.3	810	94.8	740
Trimmis	80.7	720	95.3	560
Chur	80.0	805	99.4	629
Felsberg	76.6	511	93.9	682
Domat/Ems			101.0	668
Bonaduz			88.0	672

## Weinlese 2017 nach Gemeinden

### Gemeinde Bonaduz

Rebsorte	Fläche, ha	Anzahl Proben	Ernte, kg	g/m <sup>2</sup>	°Oe
Blauburgunder	0.067	1	450	672	88.0
Weissburgunder	0.300	1	1'082	361	90.0
<b>Summe Bonaduz</b>	<b>0.367</b>	<b>2</b>	<b>1'532</b>	<b>417</b>	

### Gemeinde Chur

Rebsorte	Fläche, ha	Anzahl Proben	Ernte, kg	g/m <sup>2</sup>	°Oe
Blauburgunder	5.966	30	37'506	629	99.4
Chardonnay	0.499	4	3'380	677	95.1
Completer	0.109	2	366	335	106.5
Grauburgunder	0.134	2	1'122	836	99.3
Riesling-Silvaner	0.069	1	559	805	80.0
Sauvignon blanc	0.210	2	905	431	91.0
Weissburgunder	0.372	1	2'445	657	100.0
<b>Summe Chur</b>	<b>7.359</b>	<b>42</b>	<b>46'283</b>	<b>629</b>	

### Gemeinde Domat/Ems

Rebsorte	Fläche, ha	Anzahl Proben	Ernte, kg	g/m <sup>2</sup>	°Oe
Blauburgunder	0.209	1	1'396	668	101.0
<b>Summe Domat/Ems</b>	<b>0.209</b>	<b>1</b>	<b>1'396</b>	<b>668</b>	

### Gemeinde Felsberg

Rebsorte	Fläche, ha	Anzahl Proben	Ernte, kg	g/m <sup>2</sup>	°Oe
Blauburgunder	2.626	39	17'917	682	93.9
Riesling-Silvaner	2.174	29	11'100	511	76.6
Sauvignon blanc	0.095	1	356	374	88.0
<b>Summe Felsberg</b>	<b>4.895</b>	<b>69</b>	<b>29'373</b>	<b>600</b>	



## Gemeinde Fläsch

Rebsorte	Fläche, ha	Anzahl Proben	Ernte, kg	g/m <sup>2</sup>	°Oe
Acolon	0.064	1	290	452	90.0
Blauburgunder	44.119	367	317'975	721	95.6
Blaufränkisch/Lemberger	0.080	1	527	659	95.0
Cabernet Dorsa	0.072	1	648	900	87.0
Cabernet Mitos	0.018	1	165	917	93.0
Chardonnay	5.574	44	33'230	596	94.5
Completer	0.573	2	2'755	480	92.0
Dakapo	0.186	4	1'670	896	76.6
Deckrot	0.018	1	165	917	90.0
Diolinoir	0.750	4	7'134	951	99.4
Dunkelfelder	0.068	1	277	407	88.0
Gewürztraminer	0.009	1	53	589	91.0
Grauburgunder	1.721	17	12'493	726	96.8
Grüner Veltliner	0.135	1	125	93	91.0
Kerner	0.174	3	1'482	853	87.2
Malbec	0.049	1	378	778	87.0
Merlot	0.688	3	4'522	657	94.0
Räuschling	0.014	1	107	764	84.0
Rheinriesling	0.705	3	6'263	888	88.9
Riesling-Silvaner	4.902	45	43'572	889	79.0
Sauvignon blanc	2.257	26	18'890	837	90.7
Scheurebe	0.107	1	950	889	88.0
Syrah	0.398	3	2'454	616	91.5
Viognier	0.194	3	567	292	97.2
Weissburgunder	2.028	30	17'264	851	89.8
Zweigelt	0.535	3	3'130	585	90.9
<b>Summe Fläsch</b>	<b>65.438</b>	<b>568</b>	<b>477'086</b>	<b>729</b>	

## Gemeinde Igis

Rebsorte	Fläche, ha	Anzahl Proben	Ernte, kg	g/m <sup>2</sup>	°Oe
Blauburgunder	0.383	1	1'536	402	98.0
<b>Summe Igis</b>	<b>0.383</b>	<b>1</b>	<b>1'536</b>	<b>402</b>	

## Gemeinde Jenins

Rebsorte	Fläche, ha	Anzahl Proben	Ernte, kg	g/m <sup>2</sup>	°Oe
Blauburgunder	60.867	649	363'540	597	93.3
Cabernet Jura	0.180	4	1'191	660	92.4
Cabernet Sauvignon	0.051	1	232	456	90.0
CAL 1-36	0.021	1	208	990	75.0
Chardonnay	2.530	10	6'637	262	92.7
Completer	1.024	4	432	42	96.9
Dakapo	0.160	4	903	564	80.0
Diolinoir	0.097	2	762	790	95.1
Divico (IRAC 2091)	0.175	1	722	413	96.0
Dornfelder	0.877	10	3'584	409	78.5
Gamaret	0.283	1	312	110	95.0
Gewürztraminer	0.159	1	353	222	95.0
Grauburgunder	1.960	23	12'178	621	90.8
Malbec	0.094	1	696	740	98.0
Maréchal Foch	0.033	1	219	674	91.0
Merlot	0.379	4	2'986	787	89.5
Muscadet	0.054	1	232	430	88.0
Pinot Meunier	0.070	1	487	696	84.0
Rheinriesling	0.069	1	485	705	92.0
Riesling-Silvaner	5.687	89	47'963	843	77.4
Sauvignon blanc	1.681	4	5'064	301	91.8
Scheurebe	0.190	1	1'167	614	72.0
Syrah	0.040	1	249	623	84.0
Weissburgunder	2.431	27	12'037	495	86.9
Zweigelt	0.190	1	1'281	674	92.0
<b>Summe Jenins</b>	<b>79.302</b>	<b>843</b>	<b>463'920</b>	<b>585</b>	

## Gemeinde Maienfeld

Rebsorte	Fläche, ha	Anzahl Proben	Ernte, kg	g/m <sup>2</sup>	°Oe
Blauburgunder	86.544	627	572'760	662	95.0
Cabernet blanc (VB 91-26-01)	0.026	1	16	62	88.0
Cabernet Cubin	0.024	2	132	545	90.7
Cabernet Dorsa	0.534	6	2'259	423	88.1
Cabernet Sauvignon	0.293	7	1'587	542	89.8
CAL 1-28	0.020	1	122	610	95.0
Chardonnay	4.578	18	22'885	500	93.7
Dakapo	0.386	3	668	173	84.5
Divico (IRAC 2091)	0.057	1	32	56	82.0
Dornfelder	0.042	1	188	448	79.0
Gewürztraminer	0.341	3	1'561	457	93.1
Grauburgunder	2.292	20	13'023	568	96.3
Grüner Veltliner	0.251	1	592	235	90.0
IRAC 2060	0.019	1	2	11	82.0
Johanniter	0.026	1	19	73	82.0
Kerner	0.025	1	146	579	96.0
Malbec	0.203	1	1'758	866	91.0
Merlot	0.388	6	2'011	518	93.8
Muscaris	0.057	1	91	160	93.0
Rheinriesling	0.020	1	33	165	90.0
Riesling-Silvaner	7.036	65	52'724	749	79.7
Sauvignon blanc	2.414	12	9'263	384	85.6
Scheurebe	0.364	2	2'668	734	88.9
St. Laurent	0.127	1	639	502	88.0
Syrah	0.724	5	3'768	520	90.7
Viognier	0.133	2	1'291	970	92.0
Weissburgunder	3.127	27	22'116	707	90.0
Zweigelt	0.499	4	2'919	585	89.9
<b>Summe Maienfeld</b>	<b>110.55</b>	<b>821</b>	<b>715'273</b>	<b>647</b>	

## Gemeinde Malans

Rebsorte	Fläche, ha	Anzahl Proben	Ernte, kg	g/m <sup>2</sup>	°Oe
Blauburgunder	66.009	563	365'702	554	94.0
Cabernet Cubin	0.060	1	539	898	96.0
Cabernet Jura	0.202	6	785	389	89.5
Cabernet Sauvignon	0.024	1	197	821	90.0
CAL 1-28	0.080	1	147	184	98.0
Chardonnay	5.046	21	19'443	385	92.3
Completer	2.914	16	8'035	276	97.6
Dakapo	0.130	3	956	734	77.2
Diolinoir	0.074	1	494	668	96.0
Freisamer	0.813	5	6'823	840	97.4
Gamaret	0.197	1	97	49	87.0
Gewürztraminer	0.160	3	491	308	93.5
Grauburgunder	3.582	26	19'093	533	94.3
Kerner	0.041	1	428	1'044	96.0
Léon MillotxMaréchal Foch	0.065	1	193	298	96.0
Malbec	0.067	2	219	327	97.1
Mara (RAC 3022, C41)	0.042	1	44	105	96.0
Merlot	1.289	11	7'894	612	91.3
Rheinriesling	0.185	2	1'226	663	87.3
Riesling-Silvaner	7.349	72	44'665	608	79.5
Sauvignon blanc	2.187	18	8'768	401	93.9
Seyval blanc	0.179	2	1'412	790	86.7
Syrah	0.308	1	2'012	653	95.0
VB 32-7 (Sauvignon Soyhières)	0.200	1	438	219	89.0
Weissburgunder	4.679	32	24'140	516	88.2
<b>Summe Malans</b>	<b>95.882</b>	<b>792</b>	<b>514'241</b>	<b>536</b>	

## Gemeinde Trimmis

Rebsorte	Fläche, ha	Anzahl Proben	Ernte, kg	g/m <sup>2</sup>	°Oe
Blauburgunder	12.575	115	70'433	560	95.3
Cabernet Cubin	0.109	1	678	623	93.0
Cabernet Dorio	0.233	1	448	192	85.0
Cabernet Dorsa	0.305	2	1'891	621	84.8
Cabernet Jura	0.039	1	284	736	84.0
Chardonnay	0.312	1	746	239	95.0
Dakapo	0.030	1	168	560	85.0
Diolinoir	0.730	3	3'584	491	103.7
Gamaret	0.138	1	461	334	90.0
Grauburgunder	0.400	7	2'459	615	95.0
Merlot	0.161	1	1'069	666	101.0
Regent	0.139	1	626	452	81.0
Riesling-Silvaner	0.652	10	4'696	720	80.7
Sauvignon blanc	1.472	10	3'709	252	95.2
Weissburgunder	0.280	3	2'938	1'049	87.6
Zweigelt	0.385	1	2'245	583	95.0
<b>Summe Trimmis</b>	<b>17.96</b>	<b>159</b>	<b>96'435</b>	<b>537</b>	

## Gemeinde Zizers

Rebsorte	Fläche, ha	Anzahl Proben	Ernte, kg	g/m <sup>2</sup>	°Oe
Blauburgunder	27.552	363	203'981	740	94.8
Cabernet Dorsa	0.188	1	1'078	575	93.0
Cabernet Sauvignon	0.044	1	306	695	97.0
Chardonnay	1.806	14	7'958	441	92.7
Dakapo	0.150	3	420	279	85.8
Diolinoir	0.453	1	1'146	253	96.0
Dornfelder	0.225	2	645	287	70.0
Gewürztraminer	0.146	1	333	228	91.0
Grauburgunder	0.277	6	1'898	684	82.7
Malbec	0.266	1	703	264	103.0
Merlot	0.799	9	4'351	544	92.2
Riesling-Silvaner	3.981	67	32'266	810	78.3
Sauvignon blanc	1.799	18	10'539	586	86.1
Syrah	0.139	1	658	473	90.0
Weissburgunder	0.407	4	3'112	764	85.2
Zweigelt	0.270	2	914	339	88.3
<b>Summe Zizers</b>	<b>38.502</b>	<b>494</b>	<b>270'308</b>	<b>702</b>	

Total	Anzahl Proben	Ernte, kg	g/m <sup>2</sup>
Total rot	2'915	2'039'723	631
Total weiss	877	577'660	591
<b>Total</b>	<b>3'792</b>	<b>2'617'383</b>	<b>622</b>

## Rebflächen und Sortenspiegel 2017

Traubensorte	Fläche		
	m <sup>2</sup>	ha	%
Acolon	642	0.06	0.02
Blauburgunder	3'069'160	306.92	72.82
Blaufränkisch / Lemberger	800	0.08	0.02
Cabernet blanc (VB 91-26-01)	260	0.03	0.01
Cabernet Cubin	1'931	0.19	0.05
Cabernet Dorio	2'330	0.23	0.06
Cabernet Dorsa	10'977	1.10	0.26
Cabernet Jura	4'209	0.42	0.10
Cabernet Mitos	180	0.02	0.00
Cabernet Sauvignon	4'115	0.41	0.10
CAL 1-28	1'000	0.10	0.02
CAL 1-36	210	0.02	0.00
Chardonnay	203'445	20.34	4.83
Completer	46'211	4.62	1.10
Dakapo	10'430	1.04	0.25
Deckrot	180	0.02	0.00
Diolinoir	21'033	2.10	0.50
Divico (IRAC 2091)	2'321	0.23	0.06
Dornfelder	14'159	1.42	0.34
Dunkelfelder	680	0.07	0.02
Freisamer	8'125	0.81	0.19
Gamaret	6'183	0.62	0.15
Gewürztraminer	8'152	0.82	0.19
Grauburgunder	103'656	10.37	2.46
Grüner Veltliner	3'864	0.39	0.09
IRAC 2060	190	0.02	0.00
Johanniter	2'048	0.20	0.05
Kerner	2'399	0.24	0.06
Léon Millot x Maréchal Foch	647	0.06	0.02
Malbec	6'786	0.68	0.16
Mara (RAC 3022, C41)	420	0.04	0.01
Maréchal Foch	325	0.03	0.01

Traubensorte	Fläche		
	m <sup>2</sup>	ha	%
Merlot	37'051	3.71	0.88
Muscadet	540	0.05	0.01
Muscaris	567	0.06	0.01
Nebbiolo	906	0.09	0.02
Pinot Meunier	700	0.07	0.02
Pinotage	650	0.07	0.02
Räuschling	140	0.01	0.00
Regent	1'385	0.14	0.03
Rheinriesling	9'789	0.98	0.23
Riesling-Silvaner	318'503	31.85	7.56
Sauvignon blanc	121'157	12.12	2.87
Scheurebe	6'605	0.66	0.16
Seyval blanc	1'788	0.18	0.04
St. Laurent	1'272	0.13	0.03
Syrah	16'096	1.61	0.38
VB 32-7 (Sauvignon Soyhières)	2'000	0.20	0.05
Viognier	3'274	0.33	0.08
Weissburgunder	136'243	13.62	3.23
Zweigelt	18'782	1.88	0.45
<b>bestockt</b>	<b>4'214'516</b>	421.45	100.00
- davon AOC-Flächen	4'214'516	421.45	
<b>unbestockte Flächen</b>	<b>4'171</b>	0.42	
<b>Flächen zur Weinerzeugung</b>	<b>4'218'687</b>	421.87	



## Aufteilung nach Gewächsen

	Fläche, ha	%
Rotes Gewächs	323.56	76.8
Weisses Gewächs	97.90	23.2
Europäisches Gewächs	419.76	99.6
Interspezifisches Gewächs	1.70	0.4
Rotes Gewächs, europäisch	322.55	76.5
Weisses Gewächs, europäisch	97.21	23.1
Rotes Gewächs, interspezifisch	1.01	0.2
Weisses Gewächs, interspezifisch	0.69	0.2
<b>Total</b>	<b>420.72</b>	

## Bestockte Rebflächen nach Gemeinden 2017

Gemeinde	Fläche		
	m <sup>2</sup>	ha	%
Bonaduz	3'670	0.4	0.1%
Chur	73'606	7.4	1.7%
Domat/Ems	2'090	0.2	0.0%
Felsberg	48'953	4.9	1.2%
Fläsch	654'392	65.4	15.5%
Igis	3'825	0.4	0.1%
Jenins	793'003	79.3	18.8%
Maienfeld	1'107'744	110.8	26.3%
Malans	964'904	96.5	22.9%
Trimmis	179'593	18.0	4.3%
Zizers	386'907	38.7	9.2%
<b>Total</b>	<b>4'218'687</b>	<b>421.9</b>	<b>100.0%</b>

## Neupflanzungen 2017

Sorte	m <sup>2</sup>	ha
Blauburgunder	22'181	2.2
Chardonnay	15'110	1.5
Completer	8'127	0.8
Dakapo	1'040	0.1
Diolinoir	1'100	0.1
Divico (IRAC 2091)	748	0.1
Grauburgunder	993	0.1
Malbec	50	0.0
Merlot	1'864	0.2
Pinotage	650	0.1
Riesling-Silvaner	1'058	0.1
Sauvignon blanc	20'589	2.1
Weissburgunder	2'767	0.3
Zweigelt	1'990	0.2
<b>Total</b>	<b>78'267</b>	<b>7.8</b>

## Rebflächen nach Gemeinden und Sorten 2017 (m<sup>2</sup>)

<b>Bonaduz</b>	<b>Rebsorte</b>	<b>m<sup>2</sup></b>
	Blauburgunder	670
	Weissburgunder	3'000
	<b>Total bestockte Fläche</b>	<b>3'670</b>
<b>Chur</b>	<b>Rebsorte</b>	<b>m<sup>2</sup></b>
	Blauburgunder	59'662
	Chardonnay	4'992
	Completer	1'094
	Grauburgunder	1'342
	Riesling-Silvaner	694
	Sauvignon blanc	2'099
	Weissburgunder	3'723
<b>Total bestockte Fläche</b>	<b>73'606</b>	
<b>Domat/Ems</b>	<b>Rebsorte</b>	<b>m<sup>2</sup></b>
	Blauburgunder	2'090
	<b>Total bestockte Fläche</b>	<b>2'090</b>
<b>Felsberg</b>	<b>Rebsorte</b>	<b>m<sup>2</sup></b>
	Blauburgunder	26'260
	Riesling-Silvaner	21'740
	Sauvignon blanc	953
<b>Total bestockte Fläche</b>	<b>48'953</b>	

<b>Fläsch</b>	<b>Rebsorte</b>	<b>m<sup>2</sup></b>
	Acolon	642
	Blauburgunder	441'185
	Blaufränkisch / Lemberger	800
	Cabernet Dorsa	720
	Cabernet Mitos	180
	Chardonnay	55'742
	Completer	5'734
	Dakapo	1'864
	Deckrot	180
	Diolinoir	7'499
	Dunkelfelder	680
	Gewürztraminer	90
	Grauburgunder	17'206
	Grüner Veltliner	1'350
	Kerner	1'737
	Malbec	486
	Merlot	6'884
	Räuschling	140
	Rheinriesling	7'051
	Riesling-Silvaner	49'021
	Sauvignon blanc	22'574
	Scheurebe	1'069
	Syrah	3'982
	Viognier	1'943
	Weissburgunder	20'280
	Zweigelt	5'353
	<b>Total bestockte Fläche</b>	<b>654'392</b>

<b>Igis</b>	<b>Rebsorte</b>	<b>m<sup>2</sup></b>
	Blauburgunder	3'825
	<b>Total bestockte Fläche</b>	<b>3'825</b>

<b>Jenins</b>	<b>Rebsorte</b>	<b>m<sup>2</sup></b>
	Blauburgunder	608'670
	Cabernet Jura	1'804
	Cabernet Sauvignon	509
	CAL 1-36	210
	Chardonnay	25'296
	Completer	10'242
	Dakapo	1'600
	Diolinoir	965
	Divico (IRAC 2091)	1'748
	Dornfelder	8'765
	Gamaret	2'830
	Gewürztraminer	1'590
	Grauburgunder	19'595
	Malbec	940
	Maréchal Foch	325
	Merlot	3'794
	Muscadet	540
	Pinot Meunier	700
	Rheinriesling	688
	Riesling-Silvaner	56'868
	Sauvignon blanc	16'813
	Scheurebe	1'900
	Syrah	400
	Weissburgunder	24'311
	Zweigelt	1'900
	<b>Total bestockte Fläche</b>	<b>793'003</b>

<b>Maienfeld</b>	<b>Rebsorte</b>	<b>m<sup>2</sup></b>
	Blauburgunder	865'439
	Cabernet blanc (VB 91-26-01)	260
	Cabernet Cubin	242
	Cabernet Dorsa	5'336
	Cabernet Sauvignon	2'926
	CAL 1-28	200
	Chardonnay	45'777
	Dakapo	3'860
	Divico (IRAC 2091)	573
	Dornfelder	420
	Gewürztraminer	3'414
	Grauburgunder	22'922
	Grüner Veltliner	2'514
	IRAC 2060	190
	Johanniter	260
	Kerner	252
	Malbec	2'030
	Merlot	3'884
	Muscaris	567
	Nebbiolo	906
	Rheinriesling	200
	Riesling-Silvaner	70'360
	Sauvignon blanc	24'142
	Scheurebe	3'636
	St. Laurent	1'272
	Syrah	7'241
	Viognier	1'331
	Weissburgunder	31'267
	Zweigelt	4'986
	<b>Total bestockte Fläche</b>	<b>1'106'407</b>
	<b>Unbestockte Fläche</b>	<b>1'337</b>

<b>Malans</b>	<b>Rebsorte</b>	<b>m<sup>2</sup></b>
	Blauburgunder	660'090
	Cabernet Cubin	600
	Cabernet Jura	2'019
	Cabernet Sauvignon	240
	CAL 1-28	800
	Chardonnay	50'458
	Completer	29'141
	Dakapo	1'302
	Diolinoir	740
	Dornfelder	2'726
	Freisamer	8'125
	Gamaret	1'973
	Gewürztraminer	1'596
	Grauburgunder	35'817
	Johanniter	1'788
	Kerner	410
	Léon Millot x Maréchal Foch	647
	Malbec	670
	Mara (RAC 3022, C41)	420
	Merlot	12'891
	Pinotage	650
	Rheinriesling	1'850
	Riesling-Silvaner	73'488
	Sauvignon blanc	21'869
	Seyval blanc	1'788
	Syrah	3'083
	VB 32-7 (Sauvignon Soyhières)	2'000
	Weissburgunder	46'789
	<b>Total bestockte Fläche</b>	<b>963'970</b>
	<b>Unbestockte Fläche</b>	<b>934</b>

<b>Trimmis</b>	<b>Rebsorte</b>	<b>m<sup>2</sup></b>
	Blauburgunder	125'752
	Cabernet Cubin	1'089
	Cabernet Dorio	2'330
	Cabernet Dorsa	3'046
	Cabernet Jura	386
	Chardonnay	3'124
	Dakapo	300
	Diolinoir	7'303
	Gamaret	1'380
	Grauburgunder	4'000
	Merlot	1'606
	Regent	1'385
	Riesling-Silvaner	6'522
	Sauvignon blanc	14'722
	Weissburgunder	2'800
	Zweigelt	3'848
	<b>Total bestockte Fläche</b>	<b>179'593</b>

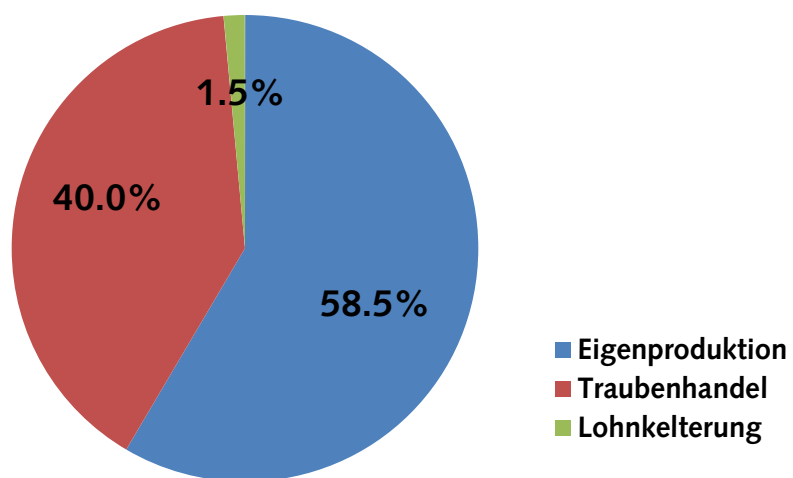


<b>Zizers</b>	<b>Rebsorte</b>	<b>m<sup>2</sup></b>
	Blauburgunder	275'517
	Cabernet Dorsa	1'875
	Cabernet Sauvignon	440
	Chardonnay	18'056
	Dakapo	1'504
	Diolinoir	4'526
	Dornfelder	2'248
	Gewürztraminer	1'462
	Grauburgunder	2'774
	Malbec	2'660
	Merlot	7'992
	Riesling-Silvaner	39'810
	Sauvignon blanc	17'985
	Syrah	1'390
	Weissburgunder	4'073
	Zweigelt	2'695
	<b>Total bestockte Fläche</b>	<b>385'007</b>
	<b>Unbestockte Fläche</b>	<b>1'900</b>

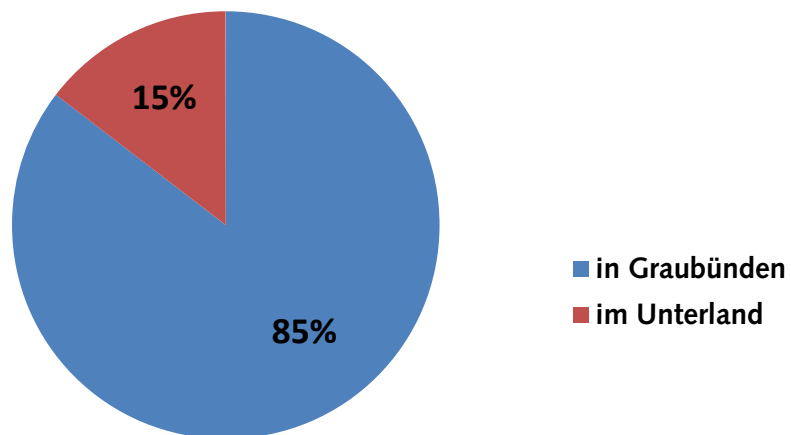
## Verwertung der Traubenernte 2017

Verwertung	kg Trauben
Eigenproduktion	1'531'101
Traubenkauf	1'048'293
Lohnkelterung	38'425
<b>Total</b>	<b>2'617'819</b>

### Verwertung der Traubenernte 2017



### Verwertung der Traubenernte 2017



## Betriebsgrössen 2017

Bewirtschaftete Rebfläche (ha)	Anzahl Bewirtschafter	Gesamtfläche (ha)	Anteil an der Gesamtfläche (%)
< 0,2	122	13.0	3.1
0,2 - 0,5	82	25.5	6.1
0,5 - 1	32	23.8	5.5
1 - 2	22	30.6	7.3
2 - 3	29	70.2	16.7
3 - 4	17	60.4	14.3
4 - 5	15	67.3	16.0
5 - 10	15	89.3	21.2
>10	3	41.2	9.8
<b>Total</b>	<b>337</b>	<b>421.3</b>	<b>100.0</b>

## Anzahl Bewirtschafter pro Rebgemeinde 2017

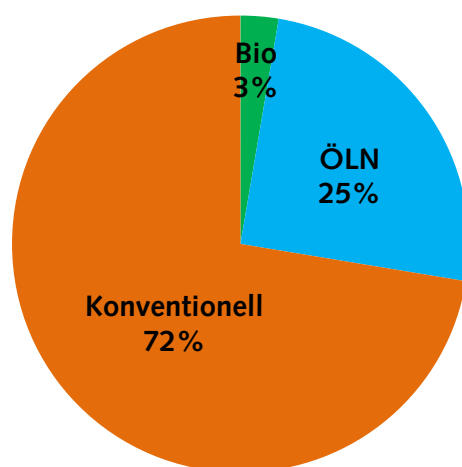
Rebgemeinde	Anzahl Bewirtschafter
Fläsch	37
Maienfeld	111
Jenins	95
Malans	87
Igis	1
Zizers	44
Trimmis	21
Chur	2
Felsberg	2
Domat/Ems	1
Bonaduz	2
<b>Total</b>	<b>403</b>

337 Bewirtschafter pflegen rund 420 ha Reben, 66 davon sind in mehr als einer Rebgemeinde tätig. Deshalb ergibt sich beim Total der Bewirtschafter nach Gemeinden die Zahl 403.

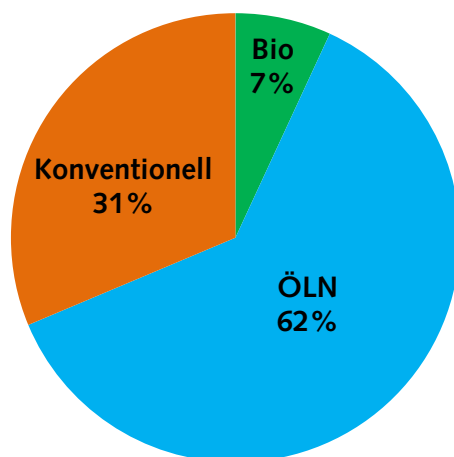
## Anbaumethoden 2017

Anbaumethode	Bewirtschafter		Fläche	
	Anzahl	%	ha	%
Bio	9	2.7%	29	7%
ÖLN	84	24.9%	260	62%
Konventionell	244	72.4%	132	31%
<b>Total</b>	<b>337</b>		<b>421</b>	

### Anbaumethoden nach Bewirtschaftern



### Anbaumethoden nach Rebflächen



## Traubenpreise 1990 bis 2017 (CHF pro kg)

Jahr	Riesling-Silvaner	Blauburgunder
1990	3.80	4.80
1991	3.80	4.80
1992	3.80	4.80
1993	3.80	4.80
1994	3.80	4.80
1995	3.80	4.80
1996	4.00	4.80
1997	4.00	5.00
1998	4.00	5.00
1999	4.00	5.00
2000	4.00	5.00
2001	4.00	5.00
2002	4.00	5.00
2003	4.00	5.00
2004	4.00	5.00
2005	4.00	5.00
2006	4.00	5.00
2007	4.00	5.00
2008	4.00	5.20
2009	4.00	5.20
2010	4.00	5.20
2011	4.00	5.20
2012	4.00	5.20
2013	4.00	5.20
2014	4.00	5.20
2015	4.00	5.20
2016	4.00	5.20
2017	4.00	5.20

## Bezahlungssysteme Riesling-Silvaner und Blauburgunder

**Mittelgradationen:** Sie betragen beim Riesling-Silvaner 79 Grad Oechsle und beim Blauburgunder 95 °Oe.

**Bezahlungssystem:** Es gilt ein generelles Preisband von 5 °Oechsle beim Riesling-Silvaner und beim Blauburgunder. Die Abstufung bleibt unverändert. Zuschläge gibt es beim Riesling-Silvaner bis maximal 83 °Oe und beim Blauburgunder bis 100 °Oe. Die Abzüge hingegen sind nicht begrenzt.

Riesling-Silvaner	
Grad Oechsle	Traubenpreis
83 und höher	+ 3 %
82	+ 1 %
81	CHF 4.00
80	CHF 4.00
<b>79</b>	<b>CHF 4.00</b>
78	CHF 4.00
77	CHF 4.00
76	- 1 %
75	- 3 %
74	- 6 %
73	- 10 %
72	- 15 %
71	- 20 %
70	- 25 %
69	Kategorie Landwein

Blauburgunder	
Grad Oechsle	Traubenpreis
100 und höher	+ 6 %
99	+ 3 %
98	+ 1 %
97	CHF 5.20
96	CHF 5.20
<b>95</b>	<b>CHF 5.20</b>
94	CHF 5.20
93	CHF 5.20
92	- 1 %
91	- 3 %
90	- 6 %
89	- 10 %
88	- 15 %
87	- 20 %
5 % mehr Abzug pro Oechslegrad	

Die Mindestgradationen für AOC betragen 80 °Oe für Blauburgunder, für alle übrigen Sorten 70 Grad.

### Produzenten- und Verwerterbeitrag

Der Produzentenbeitrag beträgt 10 Rp./kg Trauben und der Verwerterbeitrag 5 Rp./kg.

## Höchstmengen 1993 bis 2007 (g/m<sup>2</sup>)

Jahr	Blauburgunder	Riesling-Silvaner	Übrige Sorten
1993	900	1'100	900
1994	1'000	1'200	1'000
1995	1'000	1'200	1'000
1996	1'000	1'200	1'000
1997	1'000	1'200	1'000
1998	1'000	1'200	1'000
1999	1'100	1'300	1'100
2000	1'100	1'300	1'100
2001	900	1'100	900
2002	900	1'100	900
2003	900	1'100	900
2004	900	1'100	900
2005	900	1'100	900
2006	900	1'100	900
2007	900	1'100	900

Die Mengengrenzung gilt seit 1993.

## Höchstmengen 2008 bis 2010

AOC Weine	Höchstmenge
Blauburgunder	900 g/m <sup>2</sup>
Dakapo, Deckrot, Dornfelder, Dunkelfelder	1'200 g/m <sup>2</sup>
Riesling-Silvaner	1'200 g/m <sup>2</sup>
Übrige Sorten	900 g/m <sup>2</sup>

## Höchstmengen 2011 und 2012

AOC Weine	Höchstmenge
Blauburgunder	900 g/m <sup>2</sup>
Cabernet Mitos, Dakapo, Deckrot, Dornfelder, Dunkelfelder	1'200 g/m <sup>2</sup>
Riesling-Silvaner	1'200 g/m <sup>2</sup>
Übrige weisse und rote Sorten	1'000 g/m <sup>2</sup>

## Höchstmengen 2013 bis 2017 (g/m<sup>2</sup>)

AOC Weissweine	2013	2014	2015	2016
Riesling-Silvaner	1'200	1'200	1'200	1'200
Chardonnay, Grauburgunder, Sauvignon blanc, Weissburgunder	1'000	1'000	1'000	1'000
Übrige weisse Sorten*	1'300	1'200	1'300	1'300
AOC Rotweine				
Blauburgunder	900	900	900	900
Cabernet Mitos, Dakapo, Deckrot, Dornfelder, Dunkelfelder*	1'200	1'200	1'200	1'200
Übrige rote Sorten	1'100	1'100	1'100	1'100

\*Keine Toleranzmenge

	Landweine		Tafelweine	
	Höchstmenge	Mindestgradation	Höchstmenge	Mindestgradation
Weisse Gewächse	1,8 kg/m <sup>2</sup>	59° Oe	keine	55° Oe
Rote Gewächse	1,6 kg/m <sup>2</sup>	62° Oe	keine	59° Oe

Für Neuanlagen im ersten Standjahr gibt es kein Kontingent. Junganlagen im zweiten Standjahr erhalten ein Kontingent von 200 g/m<sup>2</sup>; ab drittem Standjahr wird das volle Kontingent angerechnet.

Der Branchenverband graubünden WEIN legt die Höchstmengen für AOC-Weine fest. Für die Anforderungen an die Land- und Tafelweine hingegen ist der Bund gemäss Art. 22 der Weinverordnung (SR 916.140) zuständig.



## Rebstadien Blauburgunder

im Rebberg des Plantahofs „Markstaller“, Klon 10/5, Pflanzjahr 1982, Distanzversuch 2'260 m<sup>2</sup>, Malans

Stadium	2007	2008	2009	2010	2011	2012	2013	2014	2015	2016	2017
Schwellende Knospe	2.4.	7.4.	10.4.	15.4.	30.3.	28.3.	17.4.	20.3.	7.4.	30.3.	28.3.
Grünpunktstadium	13.4.	25.4.	18.4.	23.4.	4.4.	10.4.	24.4.	2.4.	20.4.	8.4.	6.4.
Sichtbarwerden der Blätter	15.4.	30.4.	27.4.	27.4.	12.4.	29.4.	2.5.	10.4.	23.4.	18.4.	12.4.
Sichtbarwerden der Gescheine	18.4.	8.5.	4.5.	4.5.	24.4.	4.5.	13.5.	25.4.	4.5.	12.5.	-
Beginn Blüte	23.5.	5.6.	26.5.	16.6.	27.5.	7.6.	19.6.	7.6.	5.6.	13.6.	7.6.
Ende Blüte	1.6.	16.6.	8.6.	28.6.	4.6.	16.6.	23.6.	12.6.	11.6.	21.6.	15.6.
Erste verfärbte Beeren	2.8.	16.8.	13.8.	23.8.	1.8.	15.8.	26.8.	12.8.	7.8.	18.8.	8.8.
Erste blaue Trauben	14.8.	26.8.	20.8.	29.8.	10.8.	25.8.	6.9.	23.8.	20.8.	28.8.	21.8.
Beginn Hauptlese	5.10.	21.10.	5.10.	28.10.	3.10.	17.10.	22.10.	14.10.	28.9.	12.10.	2.10.
°Oechsle	98	104	102	98	101	97	100	102	99	98	94
Ertrag g/m <sup>2</sup>	552	619	668	789	804	533	502	432	394	276	228

Seit 2012 werden die Trauben auf dieser Teilfläche geteilt, was bekanntlich zu tieferen Erträgen führt. Aber es gibt noch weitere Gründe für die bescheidenen Durchschnittserträge: 2014 Stiellähme, 2015 Verrieseln und Schaden durch Moon Privilege, 2016 Verrieseln und Spätfrost, 2017 Spätfrost.

## Wetterdaten 2017

### Niederschläge verschiedener Wetterstationen (mm)

Monat	Fläsch	Maienfeld	Jenins	Malans	Zizers
Januar	53	63	36	66	-
Februar	-	38	68	63	-
März	-	125	130	127	-
April	86	79	89	113	55
Mai	49	63	75	72	100
Juni	98	106	130	135	164
Juli	82	98	117	135	102
August	96	128	148	162	126
September	136	169	194	204	160
Oktober	60	70	47	79	38
November	70	72	-	108	55
Dezember	75	90	122	135	86
<b>Total Jan. bis Dez.</b>	-	<b>1'101</b>	-	<b>1'399</b>	-
<b>Total Mai bis Okt.</b>	<b>521</b>	<b>634</b>	-	<b>787</b>	-

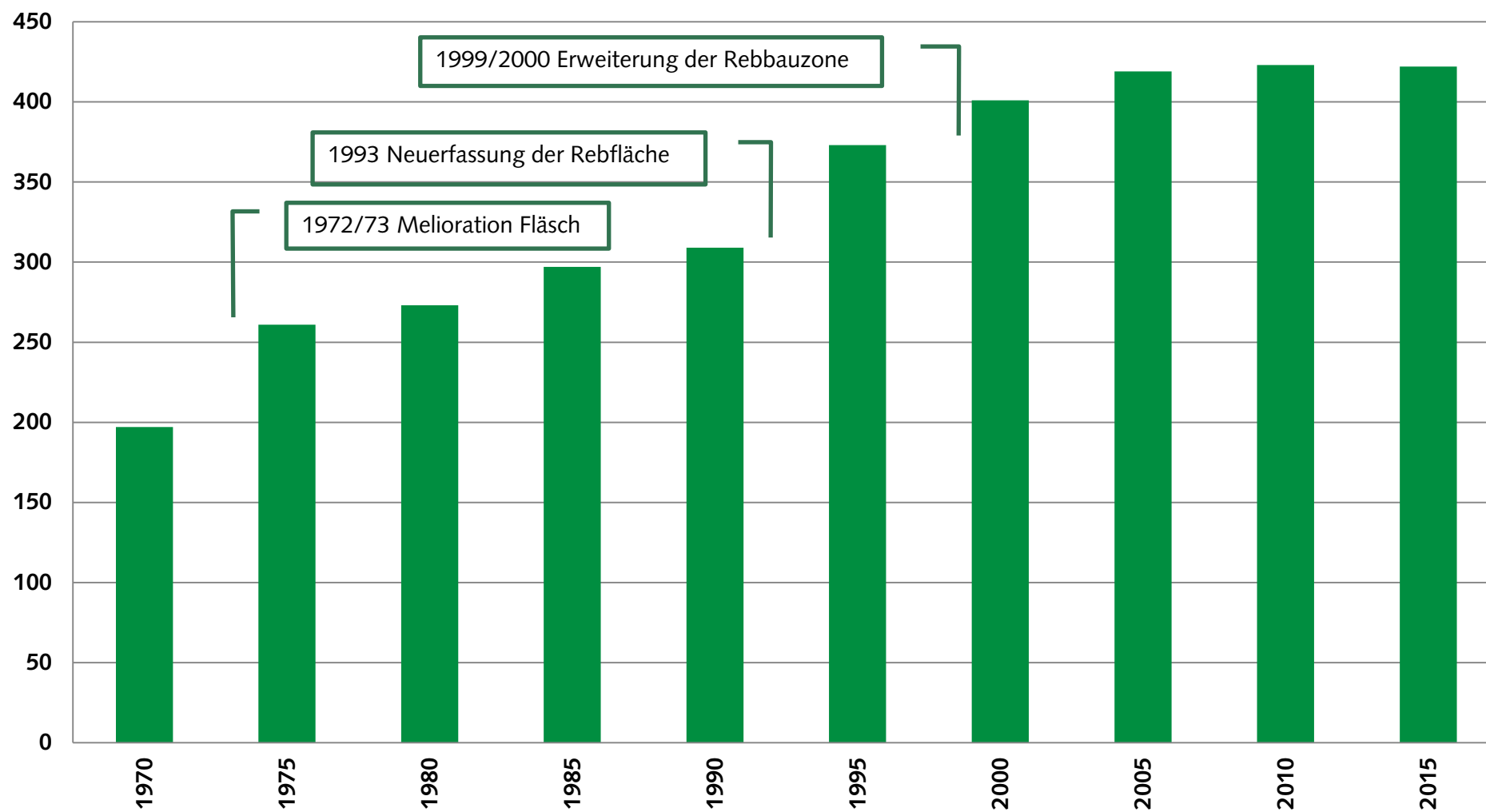
### Durchschnittstemperaturen verschiedener Wetterstationen (°C)

Monat	Fläsch	Maienfeld	Jenins	Malans	Zizers
Januar	-2.4	-3.8	-3.3	-2.9	-3.4
Februar	6.1	4.9	4.9	5.3	4.8
März	10.1	8.9	9.0	9.3	8.9
April	10.0	9.0	9.1	9.4	9.1
Mai	16.2	15.3	15.5	15.7	15.4
Juni	20.6	19.9	19.9	20.1	19.8
Juli	19.9	19.2	19.2	19.6	19.3
August	20.7	19.8	19.8	20.2	19.7
September	13.6	12.7	12.7	13.1	12.7
Oktober	12.6	11.4	11.4	11.6	11.2
November	5.7	4.7	-	5.0	4.7
Dezember	2.2	1.1	1.5	1.5	1.3
<b>Durchschnitt</b>	<b>11.3</b>	<b>10.3</b>	<b>10.8</b>	<b>10.7</b>	<b>10.4</b>

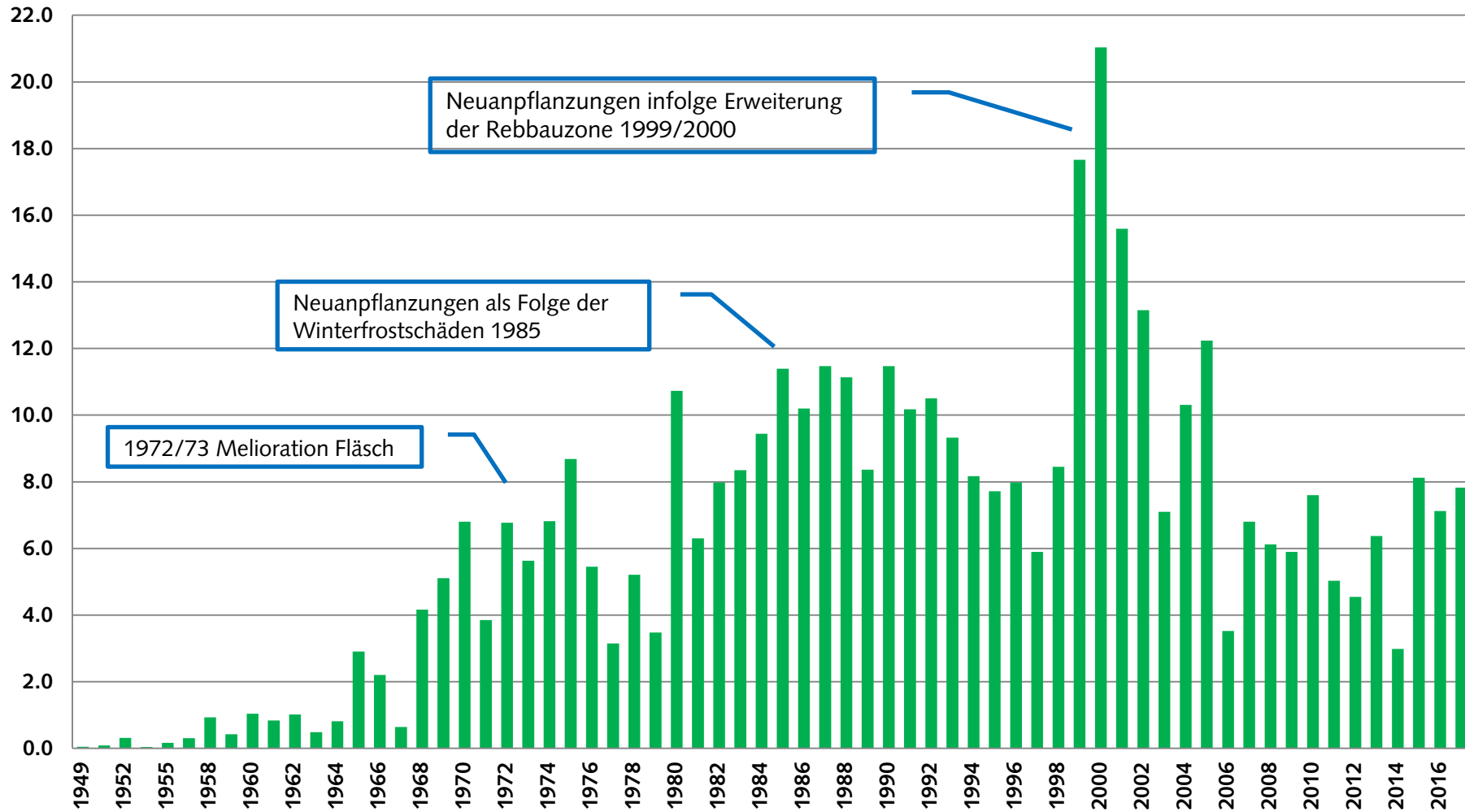
## Niederschläge in Landquart (mm)

Monat/Jahr	2007	2008	2009	2010	2011	2012	2013	2014	2015	2016	2017	1985/ 2016	2017 in % von 1985/2016
Januar	93	68	34	31	40	159	74	53	57	108	77	65	119%
Februar	40	21	69	25	38	40	50	59	25	74	61	69	89%
März	85	102	105	67	36	29	23	54	143	65	117	85	137%
April	9	156	34	33	20	65	47	39	59	122	141	69	205%
Mai	105	39	35	165	94	46	120	79	122	162	82	86	96%
Juni	132	49	107	66	131	178	202	100	98	158	131	115	114%
Juli	147	197	152	148	147	122	52	151	60	132	121	119	102%
August	155	135	99	224	120	204	94	113	80	120	157	131	120%
September	92	137	32	101	99	100	114	68	107	92	196	85	229%
Oktober	15	107	66	41	139	137	128	101	84	30	65	71	91%
November	117	103	131	82	0	95	101	88	44	70	65	86	76%
Dezember	67	104	63	54	227	123	52	63	12	2	125	77	162%
<b>Total</b>	<b>1'057</b>	<b>1'218</b>	<b>927</b>	<b>1'037</b>	<b>1'091</b>	<b>1'298</b>	<b>1'057</b>	<b>968</b>	<b>891</b>	<b>1'135</b>	<b>1'338</b>	<b>1'058</b>	<b>127%</b>
<b>Mai bis Okt.</b>	<b>646</b>	<b>664</b>	<b>491</b>	<b>745</b>	<b>730</b>	<b>787</b>	<b>710</b>	<b>612</b>	<b>551</b>	<b>694</b>	<b>752</b>	<b>607</b>	<b>124%</b>

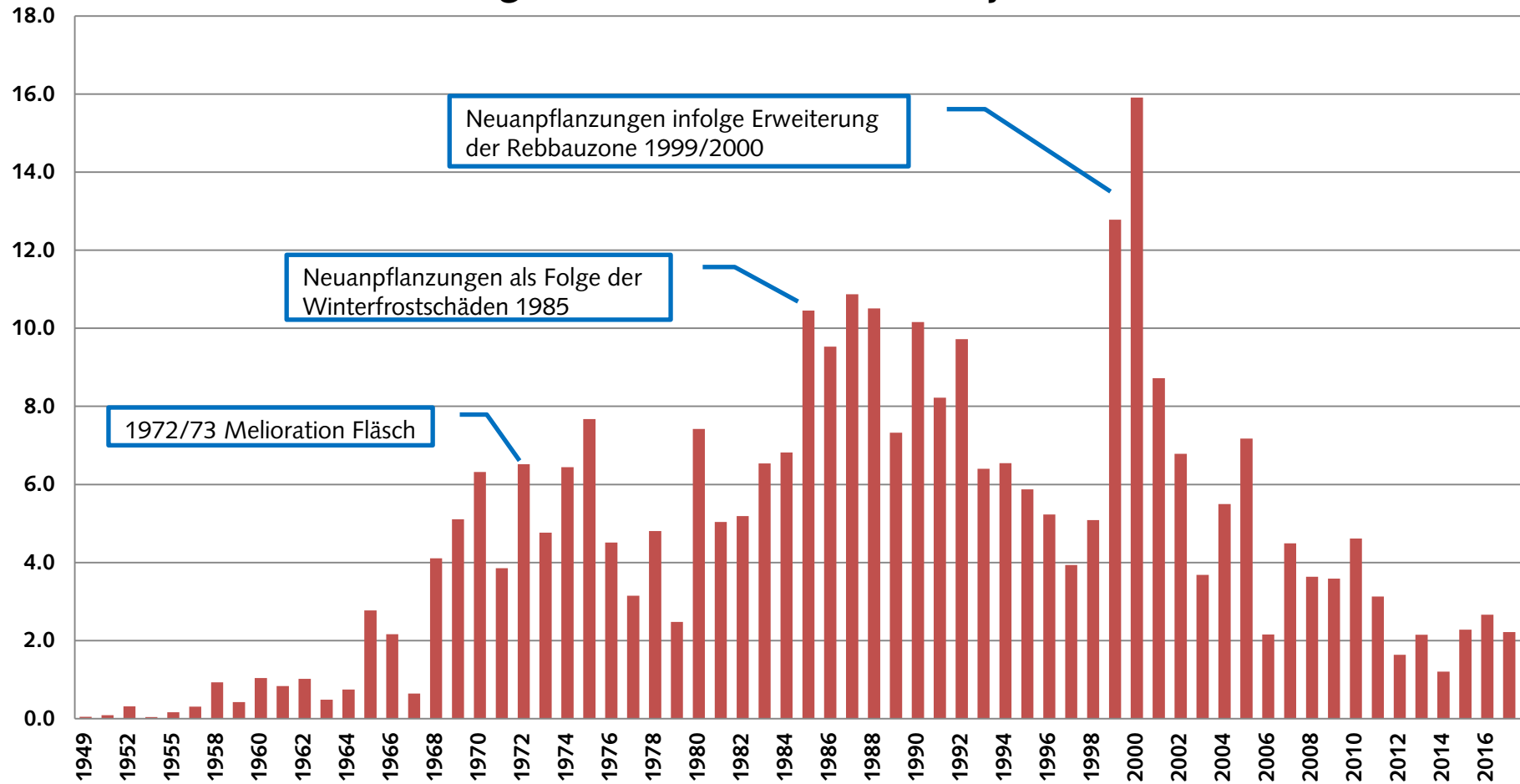
## Rebfläche in Graubünden 1970 bis 2015 (in ha)



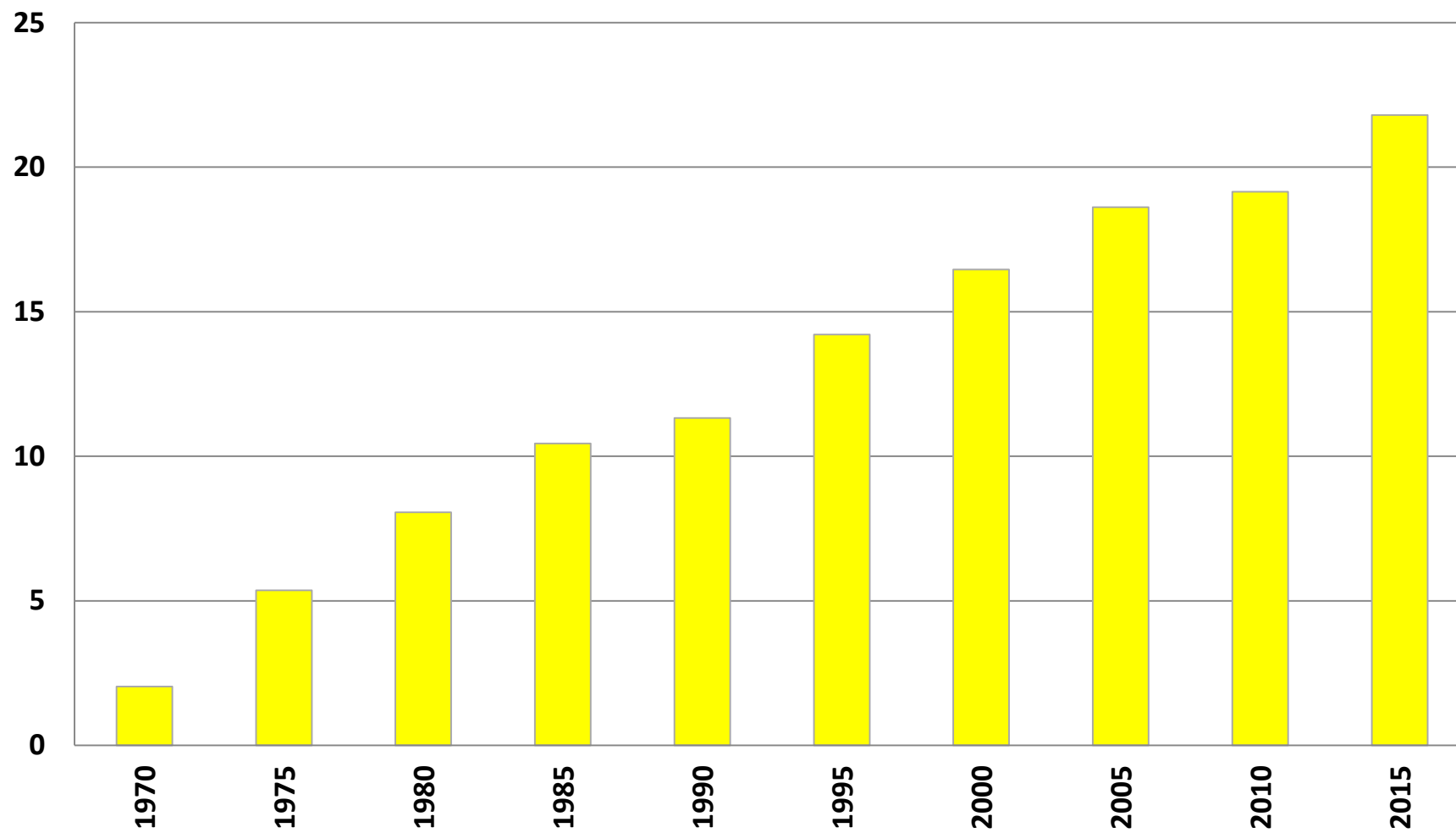
## Flächen aller Rebsorten nach Pflanzjahren (ha)



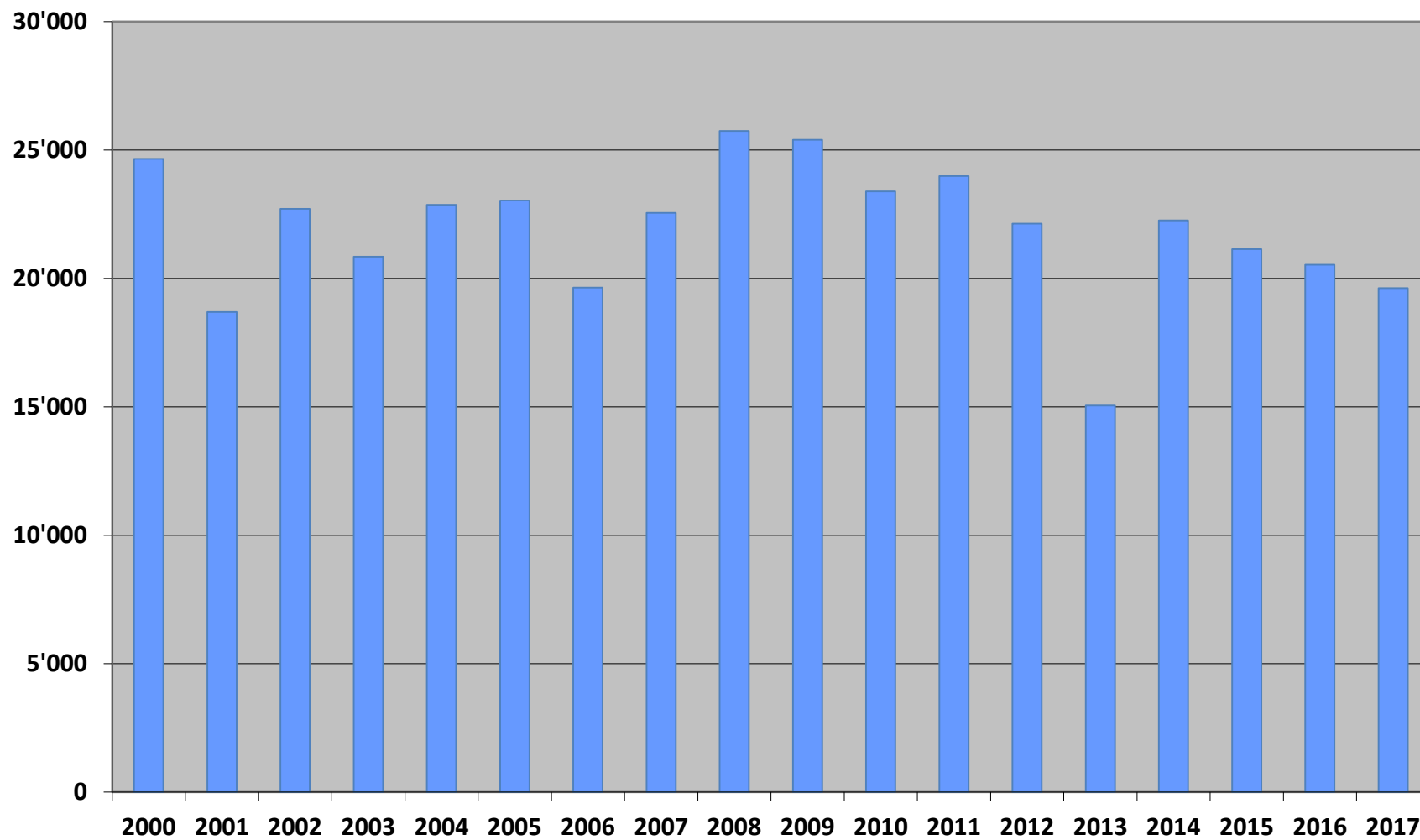
## Blauburgunder: Flächen nach Pflanzjahren (ha)



## Anteil weisser Traubensorten in Graubünden seit 1970 in %

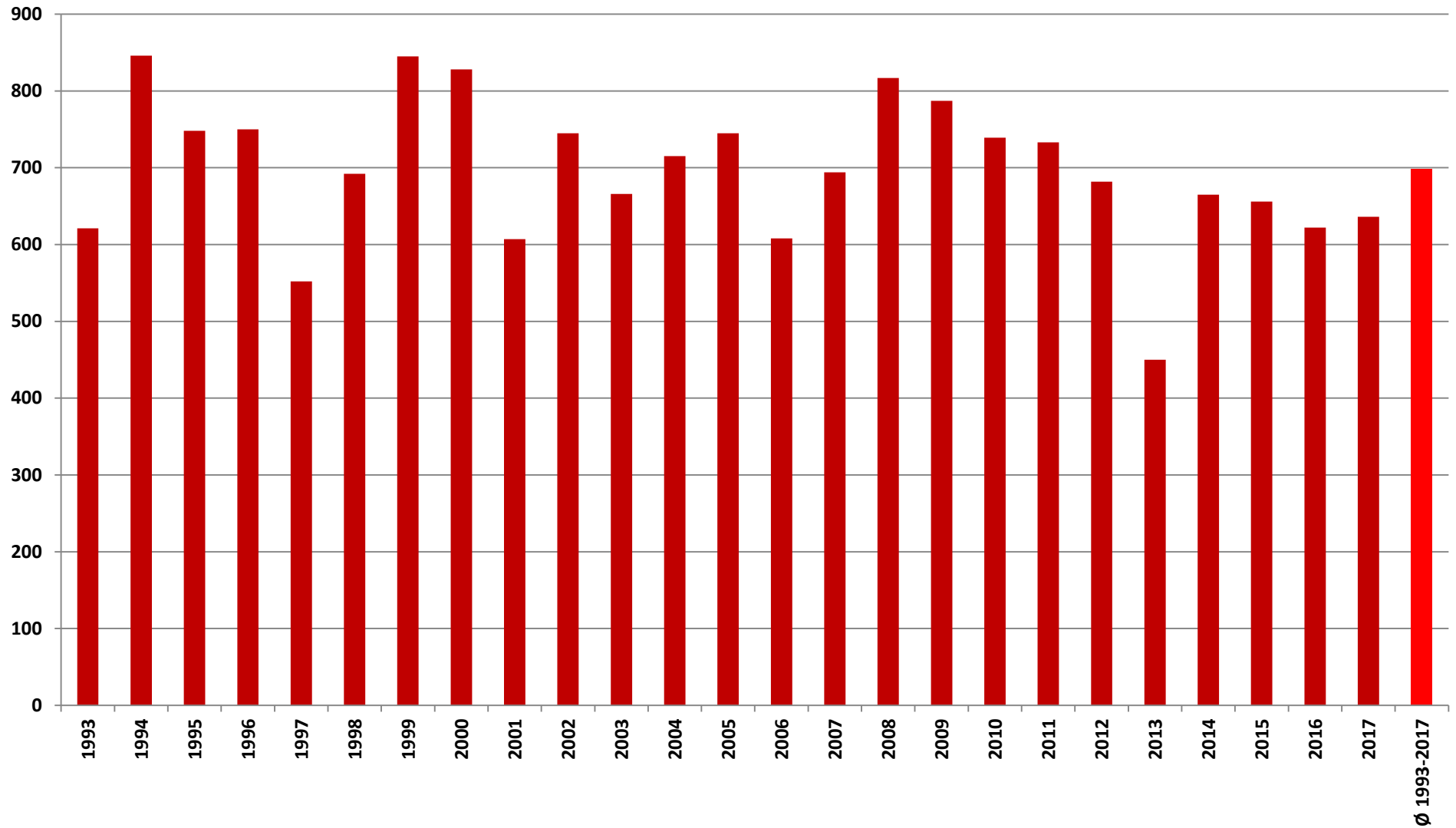


## Weinernten 2000 bis 2017 im Bündner Rheintal (hl)

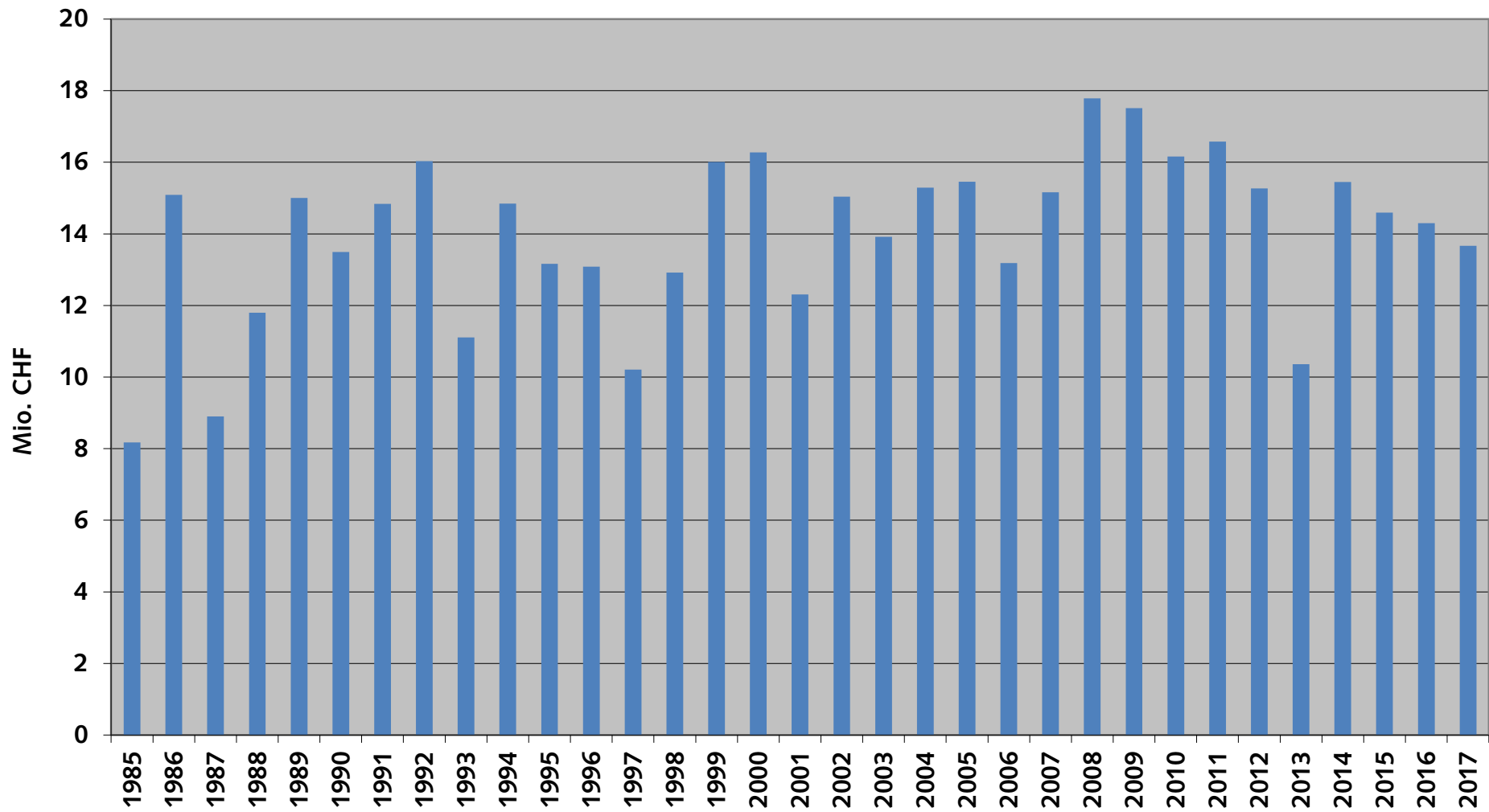




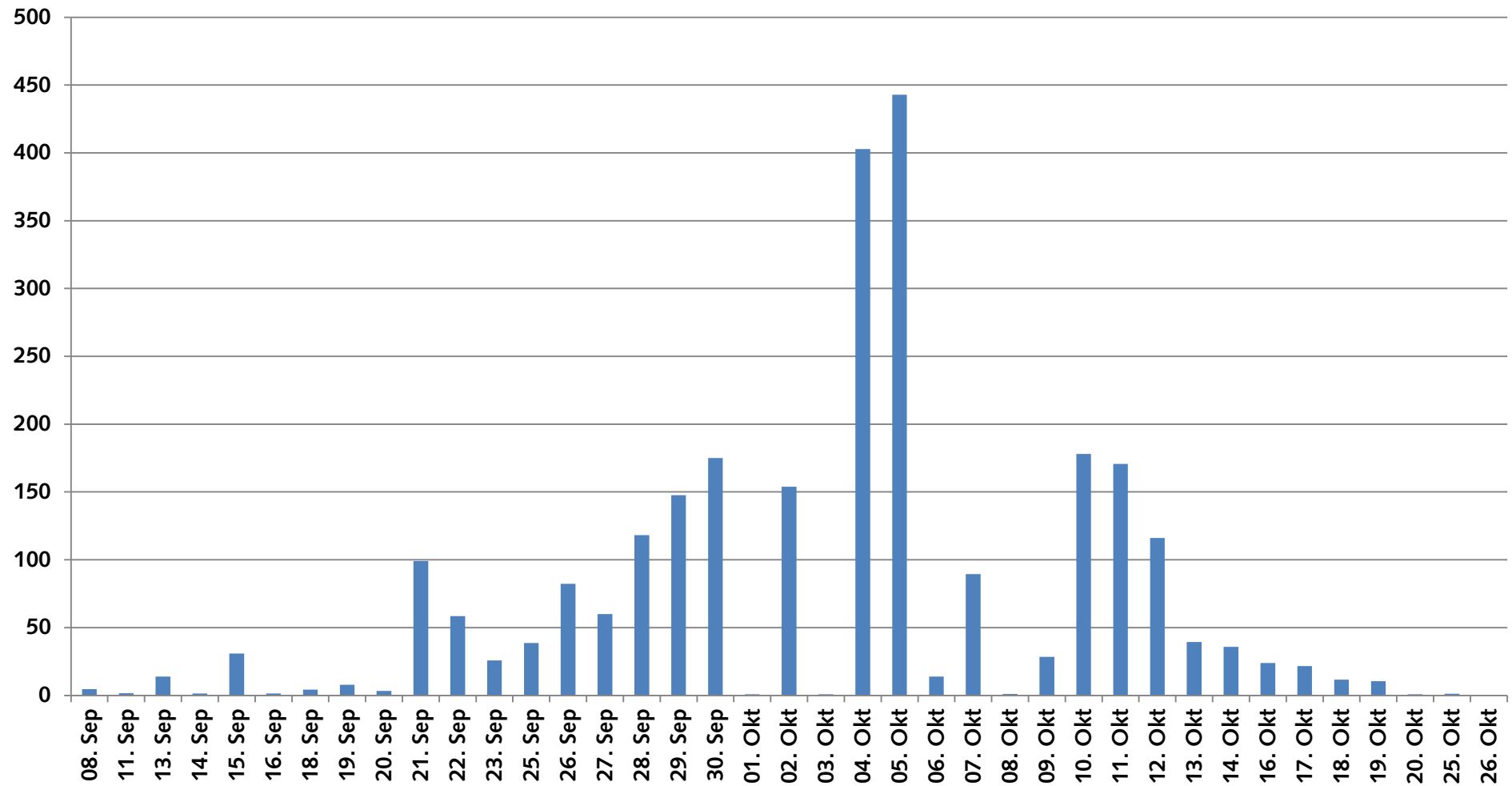
## Durchschnittserträge beim Blauburgunder 1993-2017 (g/m<sup>2</sup>)



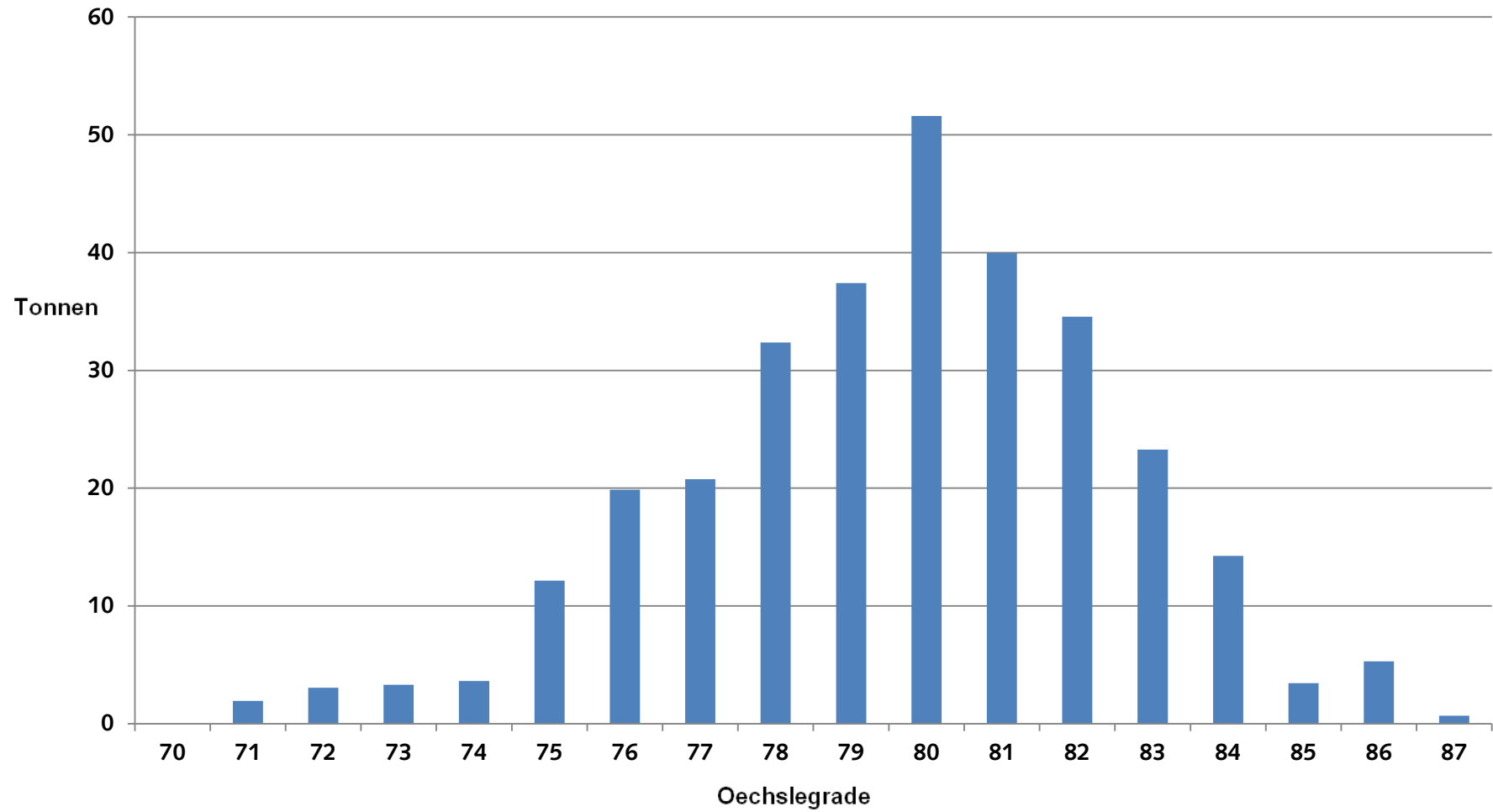
## Rohhertrag im Bündner Weinbau 1985 bis 2017 (in Mio. CHF)



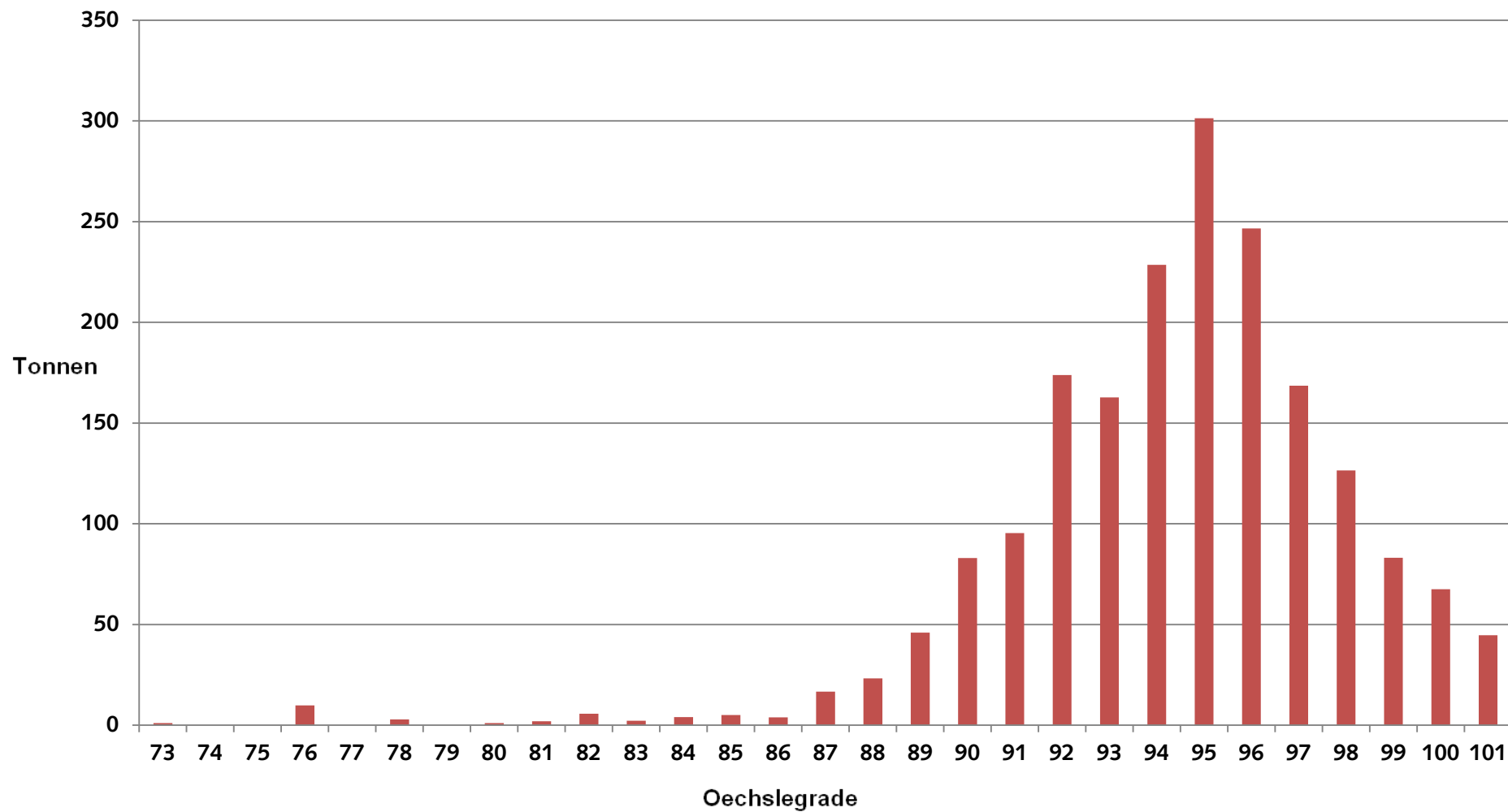
## Erntemengen Weinlese 2017 in Tonnen pro Tag



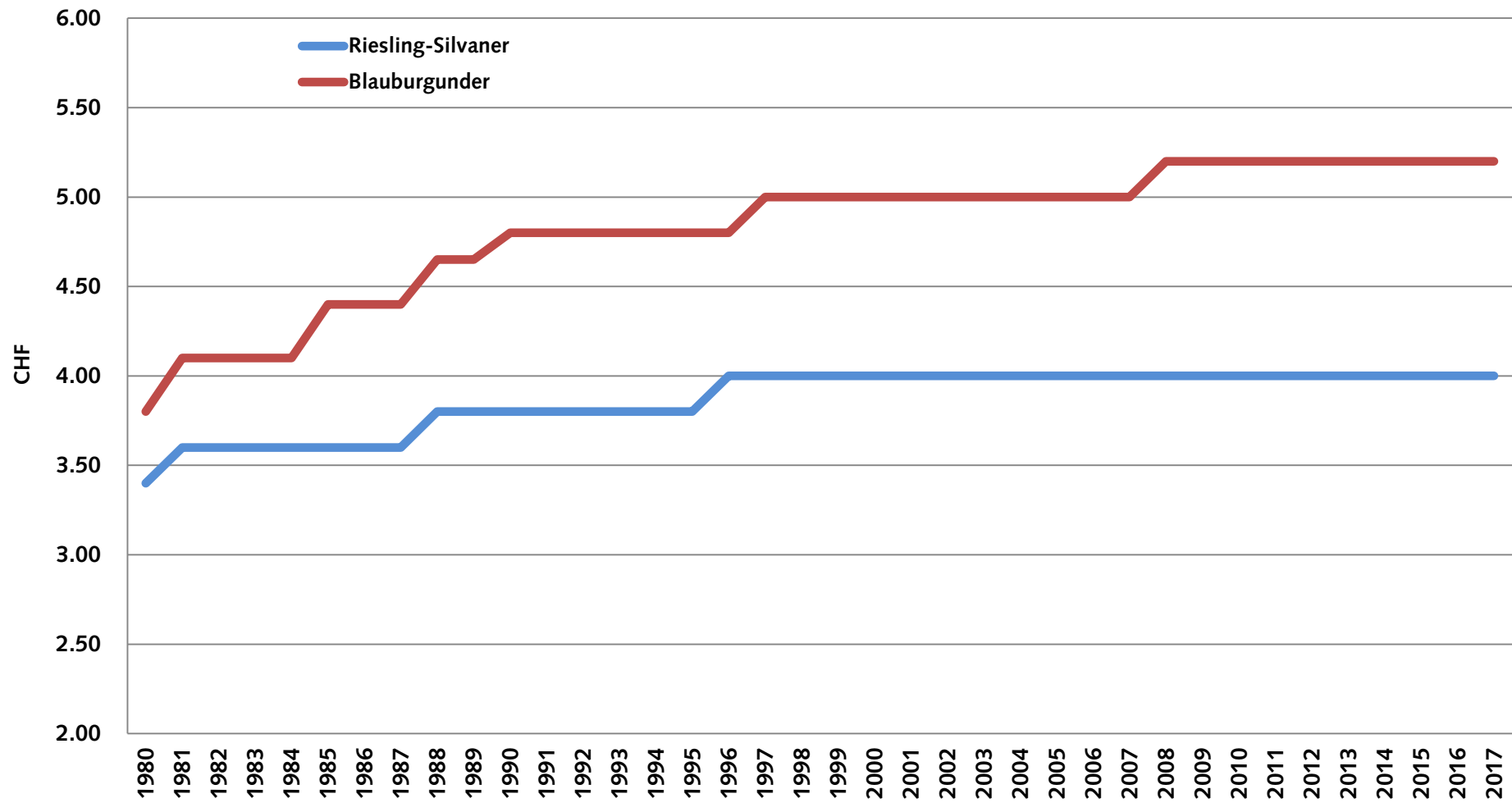
## Riesling-Silvaner 2017: Erntemengen in Tonnen bei verschiedenen Oechslegraden



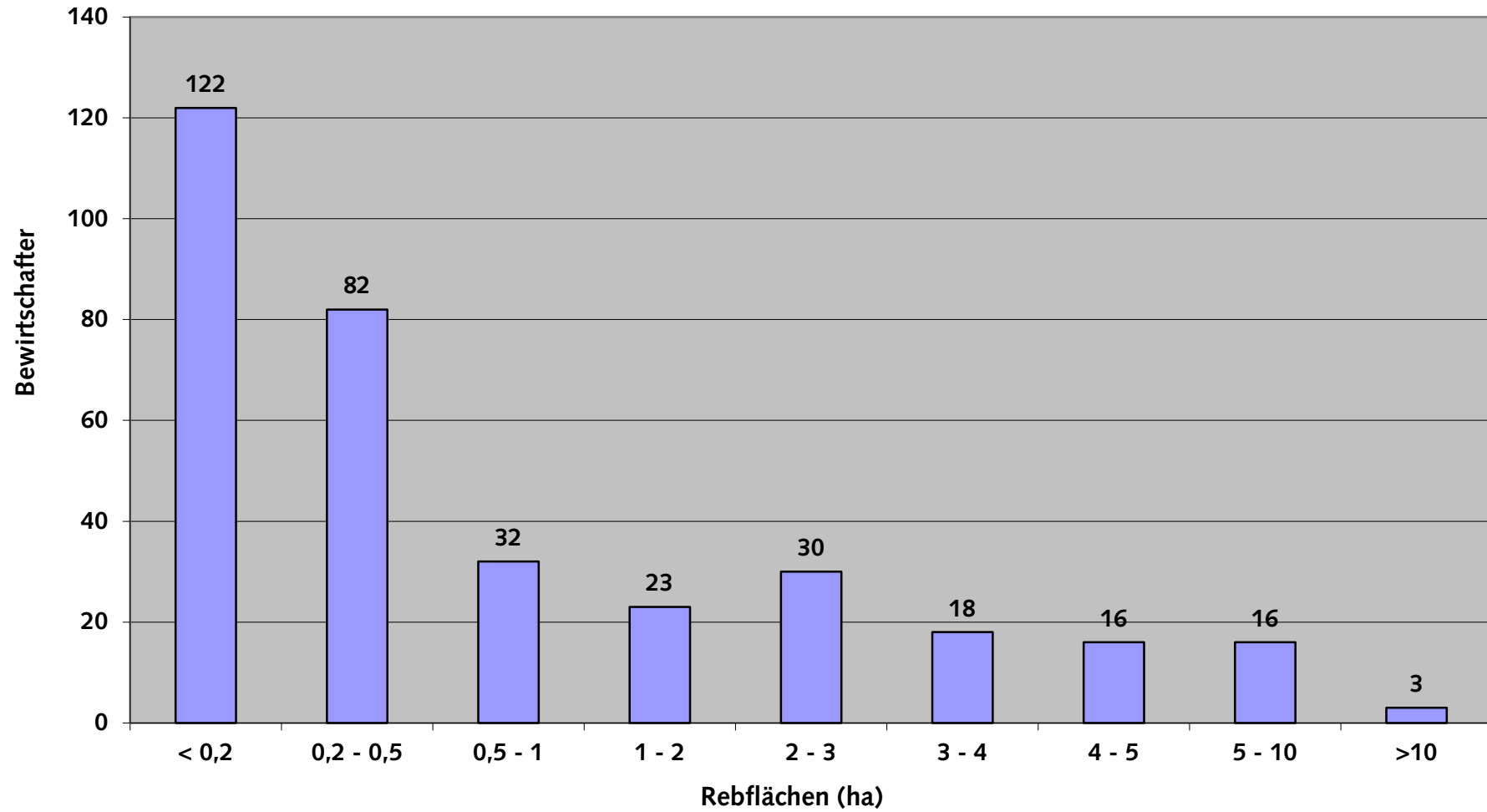
## Blauburgunder 2017: Erntemengen in Tonnen bei verschiedenen Oechslegraden



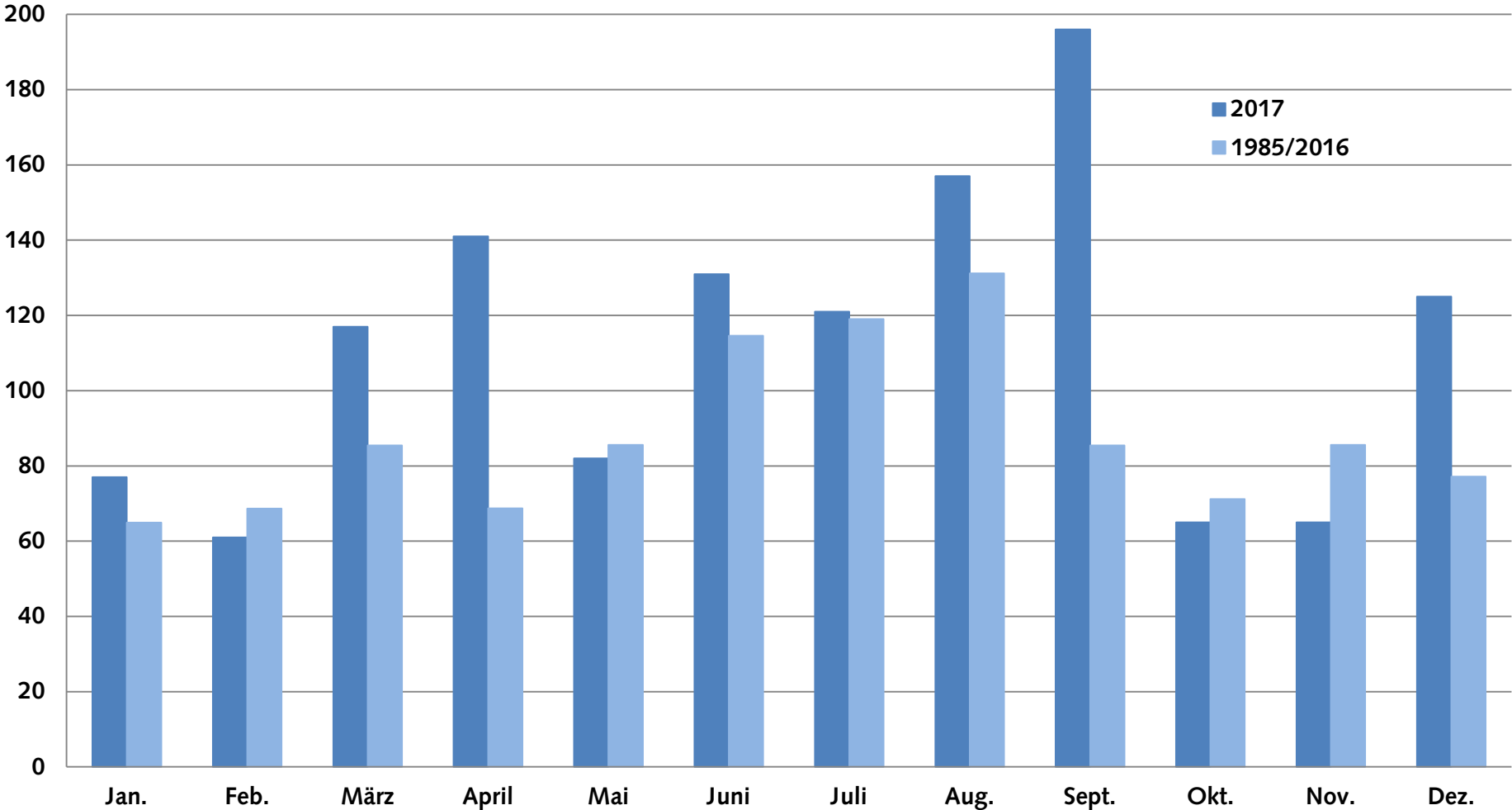
## Traubenpreise 1980-2017



## Betriebsgrößen 2017

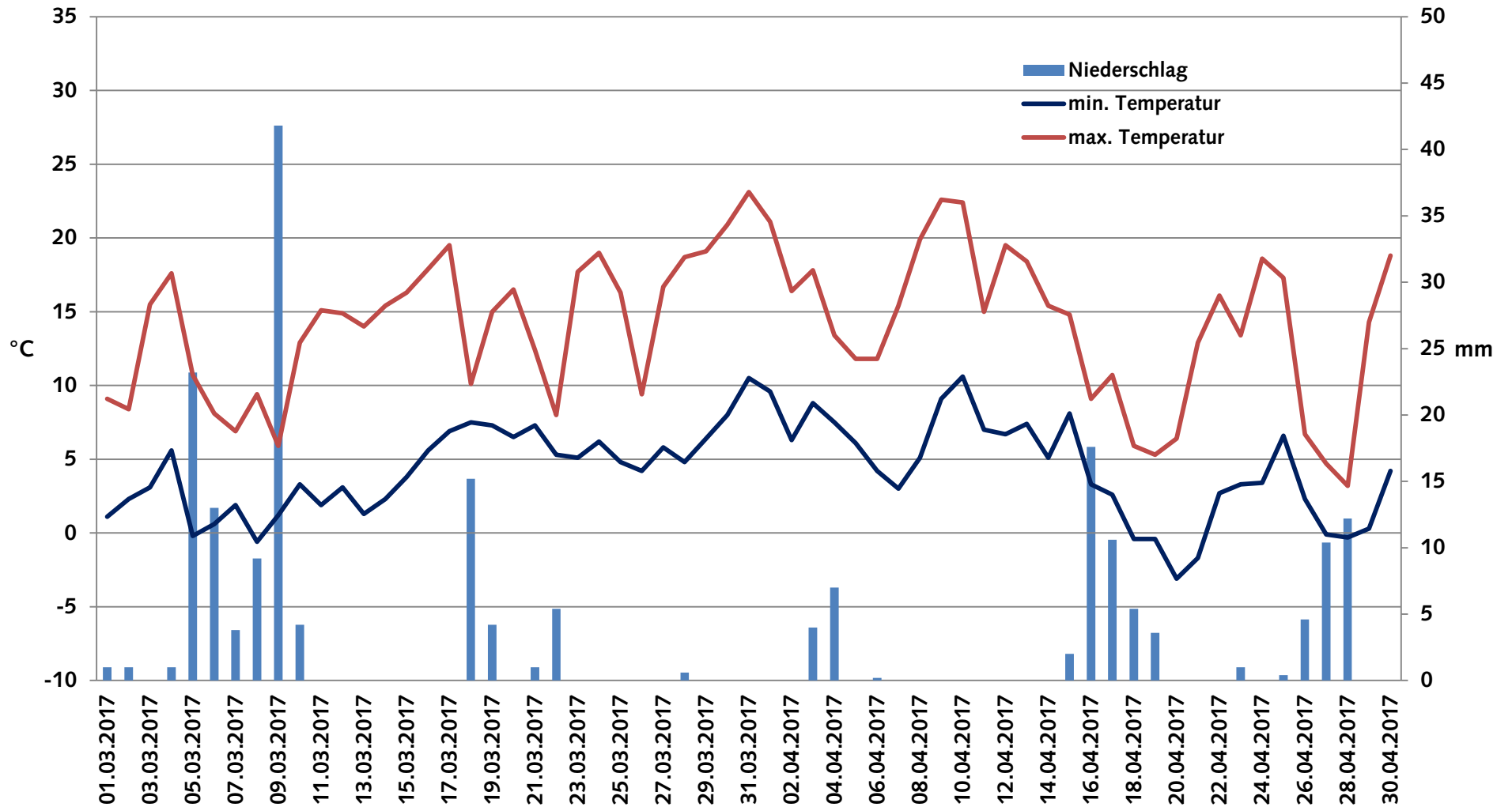


# Vergleich Niederschläge am Plantahof 2017 und langjähriges Mittel (mm)

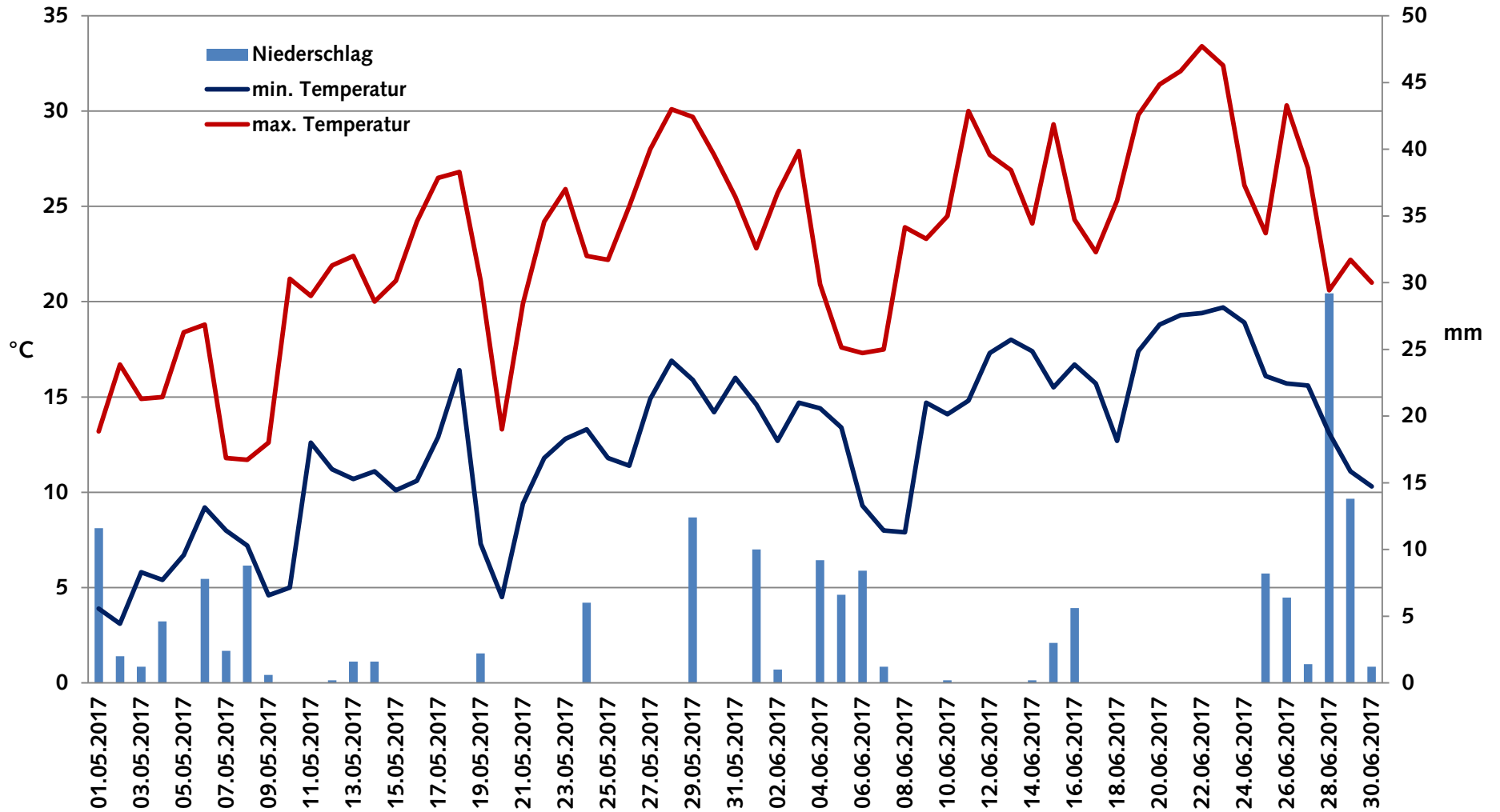




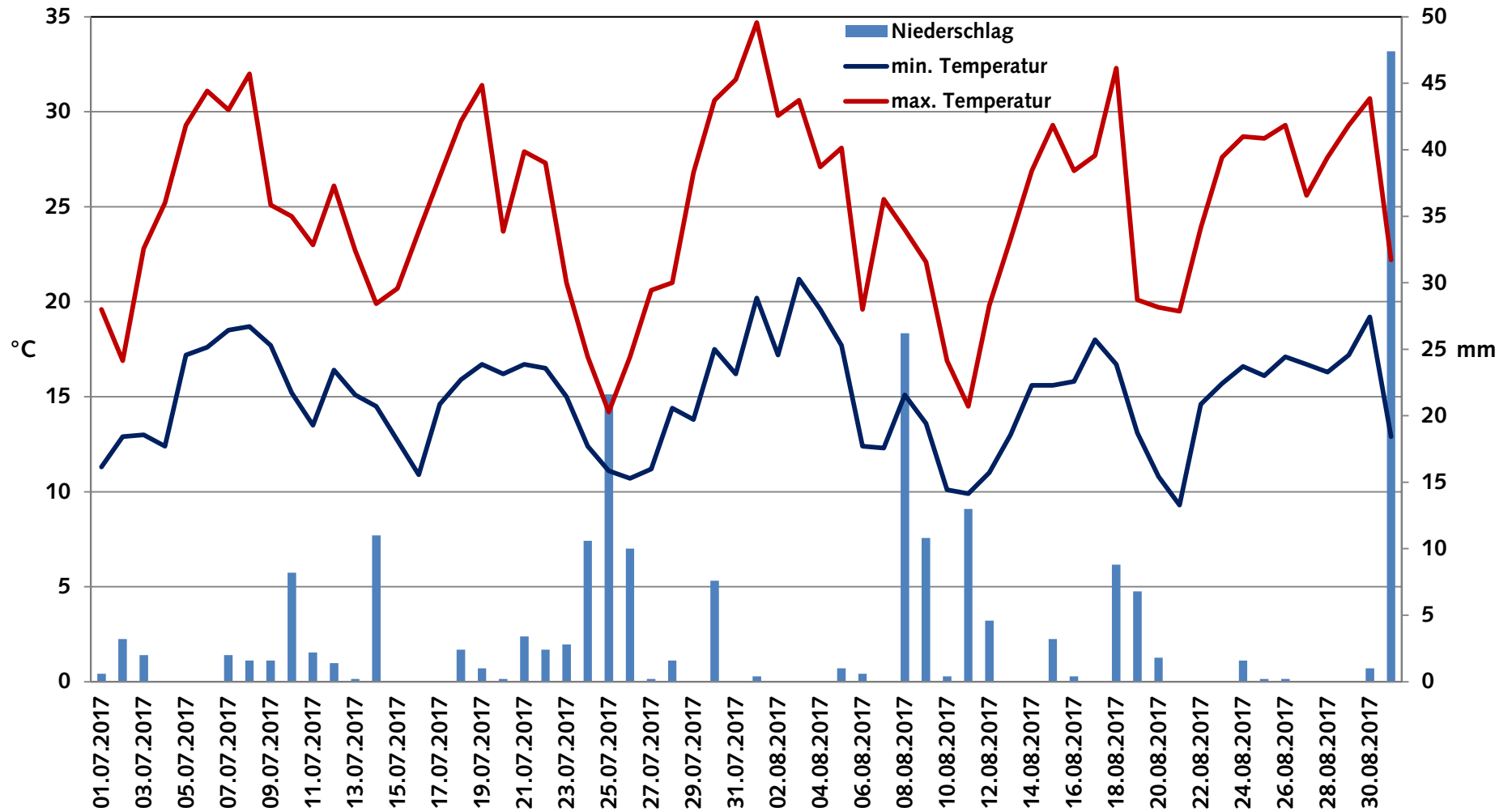
## Temperaturen und Niederschläge in Maienfeld im März und April



## Temperaturen und Niederschläge in Maienfeld im Mai und Juni



## Temperaturen und Niederschläge in Maienfeld im Juli und August



## Temperaturen und Niederschläge in Maienfeld im September und Oktober

