

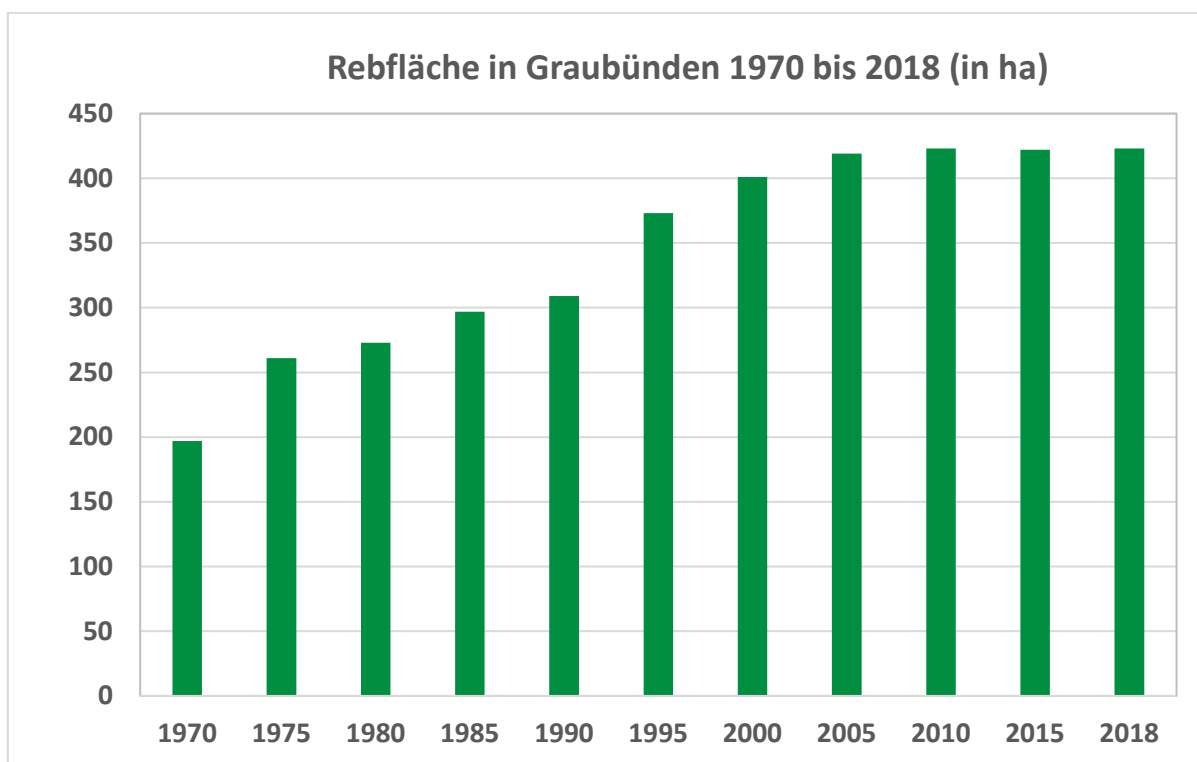
Rebbaustatistik 2018 im Bündner Rheintal

Inhaltsverzeichnis

Rebflächen 1970 bis 2018 (ha).....	1
Weinernten 1990 bis 2018 (hl).....	2
Mittelgradationen 2000 bis 2018 (°Oechsle).....	3
Weinlesedaten 2018 aller Sorten.....	4
Oechslegrade und Durchschnittserträge Riesling-Silvaner und Blauburgunder nach Gemeinden 2018.....	6
Weinlese 2018 nach Gemeinden	7
Rebflächen und Sortenspiegel 2018	14
Aufteilung nach Gewächsen.....	16
Bestockte Rebflächen nach Gemeinden 2018	16
Neupflanzungen 2018	17
Rebflächen nach Gemeinden und Sorten 2018 (m ²).....	18
Verwertung der Traubenernte 2018	25
Betriebsgrössen 2018.....	26
Anzahl Bewirtschafter pro Rebgemeinde 2018	26
Anbaumethoden 2018	27
Traubenpreise 1990 bis 2018 (CHF pro kg).....	28
Bezahlungssysteme Riesling-Silvaner und Blauburgunder	29
Produzenten- und Verwerterbeitrag.....	29
Höchstmengen 1993 bis 2007 (g/m ²).....	30
Höchstmengen 2008 bis 2010.....	30
Höchstmengen 2011 und 2012	31
Höchstmengen 2013 bis 2018 (g/m ²).....	31
Rebstadien Blauburgunder	32
Wetterdaten 2018.....	33
Niederschläge in Landquart (mm).....	34
Grafiken.....	35

Rebflächen 1970 bis 2018 (ha)

Jahr	Rot (ha)	Weiss (ha)	Total (ha)	Anteil Fläche weisser Sorten (%)
1970	193	4	197	2
1975	247	14	261	5
1980	251	22	273	8
1985	266	31	297	10
1990	274	35	309	11
1995	320	53	373	14
2000	335	66	401	16
2005	341	78	419	19
2010	342	81	423	19
2015	330	92	422	22
2018	322	101	423	24



1972/73 Melioration Fläsch
 1993 Neuerfassung der Rebfläche
 1999/2000 Erweiterung des Rebbaukatasters

Weinernten 1990 bis 2018 (hl)

Jahr	rot	weiss	Total
1990	18'265	3'466	21'731
1991	20'255	3'512	23'767
1992	21'728	4'020	25'748
1993	15'114	2'490	17'604
1994	20'466	3'186	23'652
1995	17'950	2'901	20'851
1996	17'719	2'877	20'596
1997	12'982	2'521	15'503
1998	16'299	3'362	19'661
1999	20'312	4'056	24'368
2000	20'746	3'912	24'658
2001	15'355	3'341	18'696
2002	18'972	3'740	22'712
2003	17'026	3'825	20'851
2004	18'285	4'581	22'866
2005	18'893	4'143	23'036
2006	15'475	4'169	19'637
2007	17'751	4'800	22'551
2008	20'772	4'967	25'739
2009	20'078	5'322	25'400
2010	18'728	4'664	23'392
2011	18'693	5'293	23'986
2012	17'256	4'884	22'140
2013	11'436	3'614	15'050
2014	16'698	5'566	22'264
2015	16'238	4'901	21'139
2016	15'286	5'250	20'536
2017	15'298	4'332	19'630
2018	18'627	6'510	25'137

Mittel 1990/1999	18'109	3'239	21'348
Mittel 2000/2009	18'335	4'280	22'615
Mittel 2008/2017	17'048	4'879	21'928
2018 im Vergleich zu 2008/2017	109%	133%	115%

Umrechnungsfaktor kg Trauben zu Liter Wein: **0.75**

Mittelgradationen 2000 bis 2018 (°Oechsle)

Jahr	Riesling-Silvaner	Blauburgunder	Completer
2000	82	98	102
2001	82	99	103
2002	80	94	98
2003	83	106	111
2004	78	98	97
2005	81	100	109
2006	83	100	116
2007	81	98	107
2008	80	100	99
2009	83	104	108
2010	80	94	95
2011	82	99	103
2012	81	98	97
2013	82	101	101
2014	77	97	103
2015	83	98	97
2016	80	97	98
2017	79	95	97
2018	81	100	103

Mittel 1960/1969		86.3	
Mittel 1970/1979	76.5	82.4	
Mittel 1980/1989	75.6	87.6	
Mittel 1990/1999	80.3	93.5	97.5
Mittel 2000/2009	81.3	99.7	105.0
Mittel 2008/2017	80.7	98.3	99.8

Weinleседaten 2018 aller Sorten

Rebsorte	Fläche ha	Anzahl Proben	Ernte kg	g/m ²	Grad Oechsle
Acolon	0.064	1	667	1'039	91.0
Blauburgunder	305.282	3'129	2'344'609		
- davon AOC	304.749	3'114	2'339'519	768	99.9
- davon Landwein	0.533	15	5'090		100.1
Blaufränkisch / Lemberger	0.080	1	862	1'078	106.0
Cabernet blanc (VB 91-26-01)	0.026	1	30	115	84.0
Cabernet Cubin	0.193	4	1'777	920	102.4
Cabernet Dorio	0.233	2	2'560	1'099	101.3
Cabernet Dorsa	1.160	14	9'248	797	101.1
Cabernet Jura	0.421	9	2'713	645	94.4
Cabernet Mitos	0.018	1	170	944	94.0
Cabernet Sauvignon	0.367	9	2'858	780	100.0
CAL 1-28	0.100	2	521	521	92.9
CAL 1-36	0.021	1	211	1'005	85.0
Chardonnay	21.667	144	160'067	739	95.2
Completer	4.675	39	38'399	821	103.3
Dakapo	0.963	18	7'787	809	85.8
Deckrot	0.018	1	180	1'000	90.0
Diolinoir	2.103	13	17'834	848	104.6
Divico (IRAC 2091)	0.307	2	1'387	452	100.3
Dornfelder	1.416	41	16'023	1'132	82.2
Dunkelfelder	0.068	1	676	994	86.0
Freisamer	0.933	5	7'736	830	97.7
Gamaret	0.548	4	4'808	877	97.2
Gewürztraminer	0.815	12	9'078	1'114	98.7
Grauburgunder	10.659	116	87'728	823	99.1
Grüner Veltliner	0.386	3	2'847	737	89.7
Johanniter	0.205	1	32	16	84.0
Kerner	0.240	5	2'959	1'233	89.3
Léon Millot x Maréchal Foch	0.065	1	434	671	89.0
Malbec	0.622	5	4'363	701	94.3
Mara (RAC 3022, C41)	0.042	1	101	240	106.0
Maréchal Foch	0.033	1	349	1'074	106.0
Merlot	3.991	41	29'019	727	102.1

Rebsorte	Fläche ha	Anzahl Proben	Ernte kg	g/m ²	Grad Oechsle
Muscadet	0.054	1	480	889	86.0
Muscaris	0.057	1	309	545	85.0
Nebbiolo	0.091	1	972	1'073	95.0
Pinot Meunier	0.070	1	443	633	70.0
Räuschling	0.014	1	175	1'250	79.0
Regent	0.139	1	1'063	768	92.0
Rheinriesling	1.529	8	8'634	565	90.0
Riesling-Silvaner	32.018	519	334'330		
- davon AOC	31.467	515	324'890	1'032	80.7
- davon Landwein	0.551	4	9'440		79.0
Sauvignon blanc	12.168	116	89'827		
- davon AOC	12.059	114	87'889	729	93.6
- davon Landwein	0.109	2	1'938		100.4
Scheurebe	0.661	4	5'474	829	83.1
Seyval blanc	0.179	3	1'414	791	84.9
St. Laurent	0.127	1	1'236	972	89.0
Syrah	1.610	13	13'739	854	99.5
VB 32-7 (Sauvignon Soyhières)	0.200	1	1'428	714	98.0
Viognier	0.398	8	3'296	827	92.5
Weissburgunder	14.281	150	113'692	796	93.8
Zweigelt	1.816	17	17'033	938	92.2
Total	421.299	4'474	33'351'578	790	
davon rote Gewächse			2'483'643	771	
davon weisse Gewächse			867'935	852	

Ausbeute 75%

interspezifisch rot

interspezifisch weiss

europäisch rot

europäisch weiss

Oechslegrade und Durchschnittserträge Riesling-Silvaner und Blauburgunder nach Gemeinden 2018

Rebgemeinde	Blauburgunder		Riesling-Silvaner	
	°Oe	g/m ²	°Oe	g/m ²
Fläsch	99.7	756	80.2	1'051
Maienfeld	99.2	771	80.2	984
Jenins	99.5	786	80.5	1'132
Malans	100.2	759	81.6	1'008
Igis	102.9	702		
Zizers	102.6	740	81.9	1'099
Trimmis	100.3	814	78.1	1'100
Chur	102.6	734	81.0	1'193
Felsberg	98.1	809	79.2	836
Domat/Ems	102.0	879		
Bonaduz	95.0	507		

Weinlese 2018 nach Gemeinden

Gemeinde Bonaduz

Rebsorte	Fläche, ha	Anzahl Proben	Ernte, kg	g/m ²	°Oe
Blauburgunder	0.067	1	340	507	95.0
Weissburgunder	0.300	1	1'634	545	99.0
Summe Bonaduz		2	1'974	538	

Gemeinde Chur

Rebsorte	Fläche, ha	Anzahl Proben	Ernte, kg	g/m ²	°Oe
Blauburgunder	5.870	36	43'109	734	102.6
Chardonnay	0.469	4	4'237	904	97.9
Completer	0.109	2	859	785	104.7
Grauburgunder	0.134	1	1'328	990	98.0
Riesling-Silvaner	0.069	1	828	1'193	81.0
Sauvignon blanc	0.210	2	1'477	704	87.8
Weissburgunder	0.372	2	2'242	602	98.6
Summe Chur		48	54'080	748	

Gemeinde Domat/Ems

Rebsorte	Fläche, ha	Anzahl Proben	Ernte, kg	g/m ²	°Oe
Blauburgunder	0.209	1	1'837	879	102.0
Summe Domat/Ems		1	1'837	879	

Gemeinde Felsberg

Rebsorte	Fläche, ha	Anzahl Proben	Ernte, kg	g/m ²	°Oe
Blauburgunder	2.626	43	21'243	809	98.1
Riesling-Silvaner	2.174	44	18'172	836	79.2
Sauvignon blanc	0.095	1	796	835	82.0
Summe Felsberg		88	40'211	821	

Gemeinde Fläsch

Rebsorte	Fläche, ha	Anzahl Proben	Ernte, kg	g/m ²	°Oe
Acolon	0.064	1	667	1'039	91.0
Blauburgunder	43.729	352	330'933		
- davon AOC	43.527	347	329'007	756	99.7
- davon Landwein	0.203	5	1'926		106.8
Blaufränkisch / Lemberger	0.080	1	862	1'078	106.0
Cabernet Dorsa	0.072	1	527	732	103.0
Cabernet Mitos	0.018	1	170	944	94.0
Chardonnay	5.643	50	43'879	778	96.2
Completer	0.573	2	5'146	897	101.2
Dakapo	0.186	4	2'041	1'095	82.6
Deckrot	0.018	1	180	1'000	90.0
Diolinoir	0.750	4	7'423	990	108.1
Dunkelfelder	0.068	1	676	994	86.0
Gewürztraminer	0.009	1	110	1'222	95.0
Grauburgunder	1.991	19	15'732	790	99.3
Grüner Veltliner	0.135	1	985	730	93.0
Kerner	0.174	3	2'224	1'280	87.4
Merlot	0.737	4	6'341	860	101.4
Räuschling	0.014	1	175	1'250	79.0
Rheinriesling	0.705	4	6'889	977	90.5
Riesling-Silvaner	4.902	50	51'506	1'051	80.2
Sauvignon blanc	2.257	24	22'520	998	94.4
Scheurebe	0.107	1	930	870	87.0
Syrah	0.398	3	3'913	983	97.7
Viognier	0.194	6	1'770	911	94.5
Weissburgunder	2.078	28	19'630	945	95.9
Zweigelt	0.535	4	4'658	870	91.3
Summe Fläsch		567	529'887		

Gemeinde Igis

Rebsorte	Fläche, ha	Anzahl Proben	Ernte, kg	g/m ²	°Oe
Blauburgunder	0.383	2	2'687	702	102.9
Summe Igis		2	2'687	702	

Gemeinde Jenins

Rebsorte	Fläche, ha	Anzahl Proben	Ernte, kg	g/m ²	°Oe
Blauburgunder	60.301	779	474'192	786	99.5
Cabernet Jura	0.180	5	1'483	822	94.4
Cabernet Sauvignon	0.051	1	530	1'041	100.0
CAL 1-36	0.021	1	211	1'005	85.0
Chardonnay	2.530	18	17'409	688	95.2
Completer	1.078	7	2'851	265	98.7
Dakapo	0.080	3	959	1'199	85.0
Diolinoir	0.097	2	769	797	97.2
Divico (IRAC 2091)	0.250	1	1'250	501	102.0
Dornfelder	0.877	27	10'508	1'199	81.7
Gamaret	0.283	2	2'411	852	96.4
Gewürztraminer	0.159	1	1'859	1'169	97.0
Grauburgunder	1.940	26	16'543	853	100.8
Malbec	0.094	1	794	845	101.0
Maréchal Foch	0.033	1	349	1'074	106.0
Merlot	0.379	5	3'642	960	97.7
Muscadet	0.054	1	480	889	86.0
Pinot Meunier	0.070	1	443	633	70.0
Rheinriesling	0.619	1	342	55	94.0
Riesling-Silvaner	5.664	122	65'808		
- davon AOC	5.343	120	60'469	1'132	80.5
- davon Landwein	0.321	2	5'339		79.5
Sauvignon blanc	1.681	7	7'703	458	94.0
Scheurebe	0.190	1	2'320	1'221	74.0
Syrah	0.040	1	385	963	92.0
Weissburgunder	2.431	34	17'767	731	94.7
Zweigelt	0.190	1	1'814	955	93.0
Summe Jenins		1'049	632'822		

Gemeinde Maienfeld

Rebsorte	Fläche, ha	Anzahl Proben	Ernte, kg	g/m ²	°Oe
Blauburgunder	85.860	703	662'269		
- davon AOC	85.582	695	659'603	771	99.2
- davon Landwein	0.278	8	2'666		95.9
Cabernet blanc (VB 91-26-01)	0.026	1	30	115	84.0
Cabernet Cubin	0.024	2	215	888	100.4
Cabernet Dorsa	0.534	9	4'167	781	97.0
Cabernet Sauvignon	0.239	6	1'720	721	100.4
CAL 1-28	0.020	1	214	1'070	90.0
Chardonnay	4.850	23	39'430	813	94.6
Dakapo	0.386	5	2'623	680	87.6
Divico (IRAC 2091)	0.057	1	137	239	85.0
Dornfelder	0.042	1	408	971	81.0
Gewürztraminer	0.341	6	4'223	1'237	97.6
Grauburgunder	2.257	20	17'543	777	99.9
Grüner Veltliner	0.251	2	1'862	741	88.0
Johanniter	0.026	1	32	123	84.0
Kerner	0.025	1	214	849	95.0
Malbec	0.203	1	1'729	852	92.0
Merlot	0.483	5	2'198	456	103.1
Muscaris	0.057	1	309	545	85.0
Nebbiolo	0.091	1	972	1'073	95.0
Rheinriesling	0.020	1	196	980	78.0
Riesling-Silvaner	7.024	83	69'145	984	80.2
Sauvignon blanc	2.466	20	18'071	733	89.2
Scheurebe	0.364	2	2'224	612	91.0
St. Laurent	0.127	1	1'236	972	89.0
Syrah	0.724	7	5'575	770	99.9
Viognier	0.204	2	1'526	748	90.2
Weissburgunder	3.007	31	26'134	869	92.5
Zweigelt	0.499	7	4'841	971	90.6
Summe Maienfeld		944	869'243		

Gemeinde Malans

Rebsorte	Fläche, ha	Anzahl Proben	Ernte, kg	g/m ²	°Oe
Blauburgunder	66.868	702	507'311		
- davon AOC	66.816	700	506'813	759	100.2
- davon Landwein	0.052	2	498		96.6
Cabernet Cubin	0.060	1	519	865	108.0
Cabernet Jura	0.202	3	805	399	93.9
Cabernet Sauvignon	0.024	1	249	1'038	99.0
CAL 1-28	0.080	1	307	384	95.0
Chardonnay	5.488	27	38'898	709	94.2
Completer	2.914	28	29'543	1'014	104.1
Dakapo	0.130	3	1'077	827	84.8
Diolinoir	0.074	1	484	654	105.0
Dornfelder	0.273	7	2'943	1'080	83.8
Freisamer	0.933	5	7'736	830	97.7
Gamaret	0.127	1	1'071	841	98.0
Gewürztraminer	0.160	3	2'016	1'263	99.8
Grauburgunder	3.660	34	29'776	814	97.8
Kerner	0.041	1	521	1'271	95.0
Léon Millot x Maréchal Foch	0.065	1	434	671	89.0
Malbec	0.067	2	444	663	92.0
Mara (RAC 3022, C41)	0.042	1	101	240	106.0
Merlot	1.433	13	9'432	658	102.1
Rheinriesling	0.185	2	1'207	652	88.2
Riesling-Silvaner	7.563	123	78'053		
- davon AOC	7.333	121	73'952	1'008	81.6
- davon Landwein	0.230	2	4'101		78.3
Sauvignon blanc	2.187	17	13'875		
- davon AOC	2.078	15	11'937	574	93.7
- davon Landwein	0.109	2	1'938		100.4
Seyval blanc	0.179	3	1'414	791	84.9
Syrah	0.308	1	2'574	835	100.0
VB 32-7 (Sauvignon Soyhi-ères)	0.200	1	1'428	714	98.0
Weissburgunder	5.383	46	39'322	731	92.7
Summe Malans		1'028	771'540		

Gemeinde Trimmis

Rebsorte	Fläche, ha	Anzahl Proben	Ernte, kg	g/m²	°Oe
Blauburgunder	12.467	161	101'541	814	100.3
Cabernet Cubin	0.109	1	1'043	958	100.0
Cabernet Dorio	0.233	2	2'560	1'099	101.3
Cabernet Dorsa	0.305	3	2'929	962	105.1
Cabernet Jura	0.039	1	425	1'101	95.0
Chardonnay	0.312	1	2'923	936	99.0
Dakapo	0.030	1	266	887	85.0
Diolinoir	0.730	4	7'282	997	102.3
Gamaret	0.138	1	1'326	961	98.0
Grauburgunder	0.400	10	4'000	1'000	97.5
Merlot	0.161	2	1'393	867	103.4
Regent	0.139	1	1'063	768	92.0
Riesling-Silvaner	0.652	15	7'177	1'100	78.1
Sauvignon blanc	1.472	22	10'439	709	96.2
Weissburgunder	0.302	3	3'015	998	93.0
Zweigelt	0.385	4	4'444	1'155	93.6
Summe Trimmis		232	151'826	849	

Gemeinde Zizers

Rebsorte	Fläche, ha	Anzahl Proben	Ernte, kg	g/m ²	°Oe
Blauburgunder	26.903	349	199'147	740	102.6
Cabernet Dorsa	0.250	1	1'625	650	104.0
Cabernet Sauvignon	0.053	1	359	677	99.0
Chardonnay	2.375	21	13'291	560	95.2
Dakapo	0.150	2	821	546	90.6
Diolinoir	0.453	2	1'876	414	102.7
Dornfelder	0.225	6	2'164	963	82.6
Gewürztraminer	0.146	1	870	595	106.0
Grauburgunder	0.277	6	2'806	1'012	100.9
Malbec	0.258	1	1'396	541	94.0
Merlot	0.799	12	6'013	752	105.0
Riesling-Silvaner	3.970	81	43'641	1'099	81.9
Sauvignon blanc	1.799	23	14'946	831	96.8
Syrah	0.139	1	1'292	929	104.0
Weissburgunder	0.408	5	3'948	967	94.0
Zweigelt	0.207	1	1'276	616	95.0
Summe Zizers		513	295'471	769	

Total	Anzahl Proben	Ernte, kg	g/m ²
Total rot	3'336	2'483'643	771
Total weiss	1'138	867'935	852
Total	4'474	3'351'578	790

Rebflächen und Sortenspiegel 2018

Traubensorte	Fläche		
	m ²	ha	%
Acolon	642	0.06	0.02
Blauburgunder	3'052'819	305.28	72.13
Blaufränkisch / Lemberger	800	0.08	0.02
Cabernet blanc (VB 91-26-01)	260	0.03	0.01
Cabernet Cubin	1'931	0.19	0.05
Cabernet Dorio	2'330	0.23	0.06
Cabernet Dorsa	11'602	1.16	0.27
Cabernet Jura	4'209	0.42	0.10
Cabernet Mitos	180	0.02	0.00
Cabernet Sauvignon	3'665	0.37	0.09
CAL 1-28	1'000	0.10	0.02
CAL 1-36	210	0.02	0.00
Chardonnay	216'671	21.67	5.12
Completer	46'746	4.67	1.10
Dakapo	9'630	0.96	0.23
Deckrot	180	0.02	0.00
Diolinoir	21'033	2.10	0.50
Divico (IRAC 2091)	3'068	0.31	0.07
Divona (IRAC 2060)	190	0.02	0.00
Dornfelder	14'159	1.42	0.33
Dunkelfelder	680	0.07	0.02
Freisamer	9'325	0.93	0.22
Gamaret	5'483	0.55	0.13
Gewürztraminer	8'152	0.82	0.19
Grauburgunder	106'591	10.66	2.52
Grüner Veltliner	3'864	0.39	0.09
Johanniter	2'048	0.20	0.05
Kerner	2'399	0.24	0.06
Léon Millot x Maréchal Foch	647	0.06	0.02
Malbec	6'220	0.62	0.15
Mara (RAC 3022, C41)	420	0.04	0.01

Traubensorte	Fläche		
	m ²	ha	%
Maréchal Foch	325	0.03	0.01
Merlot	39'914	3.99	0.94
Muscadet	540	0.05	0.01
Muscaris	567	0.06	0.01
Nebbiolo	906	0.09	0.02
Pinot Meunier	700	0.07	0.02
Pinotage	650	0.07	0.02
Räuschling	140	0.01	0.00
Regent	1'385	0.14	0.03
Rheinriesling	15'289	1.53	0.36
Riesling-Silvaner	320'184	32.02	7.57
Sauvignon blanc	121'679	12.17	2.88
Scheurebe	6'605	0.66	0.16
Seyval blanc	1'788	0.18	0.04
St. Laurent	1'272	0.13	0.03
Syrah	16'096	1.61	0.38
VB 32-7 (Sauvignon Soyhières)	2'000	0.20	0.05
Viognier	3'984	0.40	0.09
Weissburgunder	142'807	14.28	3.37
Zweigelt	18'157	1.82	0.43
bestockt	4'232'142	423.21	100.00
unbestockte Flächen	5'996	0.60	
Flächen zur Weinerzeugung	4'238'138	423.81	

Aufteilung nach Gewächsen

	Fläche, ha	%
Rotes Gewächs	322.03	76.1
Weisses Gewächs	101.18	23.9
Europäisches Gewächs	421.44	99.6
Interspezifisches Gewächs	1.77	0.4
Rotes Gewächs, europäisch	320.95	75.8
Weisses Gewächs, europäisch	100.50	23.7
Rotes Gewächs, interspezifisch	1.08	0.3
Weisses Gewächs, interspezifisch	0.69	0.2
Total	423.21	

Bestockte Rebflächen nach Gemeinden 2018

Gemeinde	Fläche		
	m ²	ha	%
Bonaduz	3'670	0.4	0.1%
Chur	72'334	7.2	1.7%
Domat/Ems	2'090	0.2	0.0%
Felsberg	48'953	4.9	1.2%
Fläsch	654'392	65.4	15.4%
Igis	3'825	0.4	0.1%
Jenins	792'890	79.3	18.7%
Maienfeld	1'102'950	110.3	26.0%
Malans	992'041	99.2	23.4%
Trimmis	178'731	17.9	4.2%
Zizers	386'262	38.6	9.1%
Total	4'238'138	423.8	100.0%

Neupflanzungen 2018

Sorte	m ²	ha
Blauburgunder	28'381	2.8
Cabernet Dorsa	625	0.1
Chardonnay	13'118	1.3
Completer	535	0.1
Divico (IRAC 2091)	747	0.1
Freisamer	1'200	0.1
Grauburgunder	5'711	0.6
Merlot	3'693	0.4
Rheinriesling	5'500	0.6
Riesling-Silvaner	3'059	0.3
Sauvignon blanc	574	0.1
Viognier	710	0.1
Weissburgunder	7'536	0.8
Total	71'389	7.1

Rebflächen nach Gemeinden und Sorten 2018 (m²)

Bonaduz	Rebsorte	m²
	Blauburgunder	670
	Weissburgunder	3'000
	Total bestockte Fläche	3'670
Chur	Rebsorte	m²
	Blauburgunder	58'697
	Chardonnay	4'685
	Completer	1'094
	Grauburgunder	1'342
	Riesling-Silvaner	694
	Sauvignon blanc	2'099
	Weissburgunder	3'723
	Total bestockte Fläche	72'334
Domat/Ems	Rebsorte	m²
	Blauburgunder	2'090
	Total bestockte Fläche	2'090
Felsberg	Rebsorte	m²
	Blauburgunder	26'260
	Riesling-Silvaner	21'740
	Sauvignon blanc	953
	Total bestockte Fläche	48'953

Fläsch	Rebsorte	m²
	Acolon	642
	Blauburgunder	437'294
	Blaufränkisch / Lemberger	800
	Cabernet Dorsa	720
	Cabernet Mitos	180
	Chardonnay	56'433
	Completer	5'734
	Dakapo	1'864
	Deckrot	180
	Diolinoir	7'499
	Dunkelfelder	680
	Gewürztraminer	90
	Grauburgunder	19'906
	Grüner Veltliner	1'350
	Kerner	1'737
	Merlot	7'370
	Räuschling	140
	Rheinriesling	7'051
	Riesling-Silvaner	49'021
	Sauvignon blanc	22'574
	Scheurebe	1'069
	Syrah	3'982
	Viognier	1'943
	Weissburgunder	20'780
	Zweigelt	5'353
	Total bestockte Fläche	654'392

Igis	Rebsorte	m²
	Blauburgunder	3'825
	Total bestockte Fläche	3'825

Jenins	Rebsorte	m²
	Blauburgunder	603'006
	Cabernet Jura	1'804
	Cabernet Sauvignon	509
	CAL 1-36	210
	Chardonnay	25'296
	Completer	10'777
	Dakapo	800
	Diolinoir	965
	Divico (IRAC 2091)	2'495
	Dornfelder	8'765
	Gamaret	2'830
	Gewürztraminer	1'590
	Grauburgunder	19'395
	Malbec	940
	Maréchal Foch	325
	Merlot	3'794
	Muscadet	540
	Pinot Meunier	700
	Rheinriesling	6'188
	Riesling-Silvaner	56'637
	Sauvignon blanc	16'813
	Scheurebe	1'900
	Syrah	400
	Weissburgunder	24'311
	Zweigelt	1'900
	Total bestockte Fläche	792'890

Maienfeld	Rebsorte	m²
	Blauburgunder	858'603
	Cabernet blanc (VB 91-26-01)	260
	Cabernet Cubin	242
	Cabernet Dorsa	5'336
	Cabernet Sauvignon	2'386
	CAL 1-28	200
	Chardonnay	48'504
	Dakapo	3'860
	Divico (IRAC 2091)	573
	Divona (IRAC 2060)	190
	Dornfelder	420
	Gewürztraminer	3'414
	Grauburgunder	22'572
	Grüner Veltliner	2'514
	Johanniter	260
	Kerner	252
	Malbec	2'030
	Merlot	4'825
	Muscaris	567
	Nebbiolo	906
	Rheinriesling	200
	Riesling-Silvaner	70'242
	Sauvignon blanc	24'664
	Scheurebe	3'636
	St. Laurent	1'272
	Syrah	7'241
	Viognier	2'041
	Weissburgunder	30'067
	Zweigelt	4'986
	Total bestockte Fläche	1'102'263
	Unbestockte Fläche	687

Malans	Rebsorte	m²
	Blauburgunder	668'678
	Cabernet Cubin	600
	Cabernet Jura	2'019
	Cabernet Sauvignon	240
	CAL 1-28	800
	Chardonnay	54'883
	Completer	29'141
	Dakapo	1'302
	Diolinoir	740
	Dornfelder	2'726
	Freisamer	9'325
	Gamaret	1'273
	Gewürztraminer	1'596
	Grauburgunder	36'602
	Johanniter	1'788
	Kerner	410
	Léon Millot x Maréchal Foch	647
	Malbec	670
	Mara (RAC 3022, C41)	420
	Merlot	14'327
	Pinotage	650
	Rheinriesling	1'850
	Riesling-Silvaner	75'629
	Sauvignon blanc	21'869
	Seyval blanc	1'788
	Syrah	3'083
	VB 32-7 (Sauvignon Soyhières)	2'000
	Weissburgunder	53'825
	Total bestockte Fläche	988'881
	Unbestockte Fläche	3'160

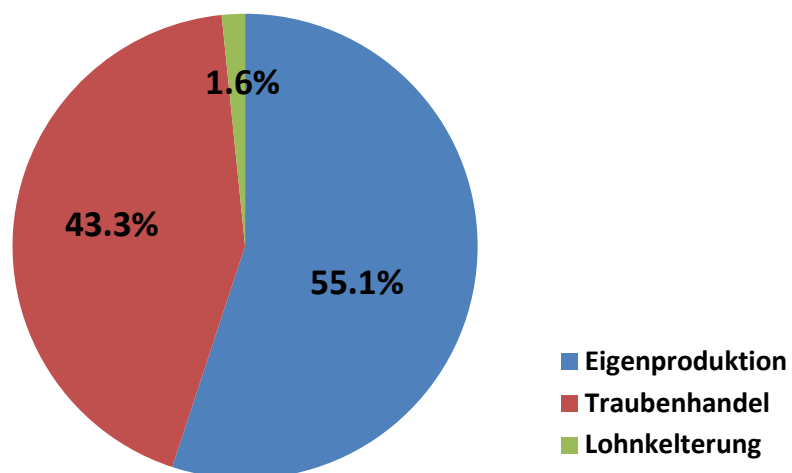
Trimmis	Rebsorte	m²
	Blauburgunder	124'670
	Cabernet Cubin	1'089
	Cabernet Dorio	2'330
	Cabernet Dorsa	3'046
	Cabernet Jura	386
	Chardonnay	3'124
	Dakapo	300
	Diolinoir	7'303
	Gamaret	1'380
	Grauburgunder	4'000
	Merlot	1'606
	Regent	1'385
	Riesling-Silvaner	6'522
	Sauvignon blanc	14'722
	Weissburgunder	3'020
	Zweigelt	3'848
	Total bestockte Fläche	178'731

Zizers	Rebsorte	m²
	Blauburgunder	269'026
	Cabernet Dorsa	2'500
	Cabernet Sauvignon	530
	Chardonnay	23'746
	Dakapo	1'504
	Diolinoir	4'526
	Dornfelder	2'248
	Gewürztraminer	1'462
	Grauburgunder	2'774
	Malbec	2'580
	Merlot	7'992
	Riesling-Silvaner	39'699
	Sauvignon blanc	17'985
	Syrah	1'390
	Weissburgunder	4'081
	Zweigelt	2'070
	Total bestockte Fläche	384'113
	Unbestockte Fläche	2'149

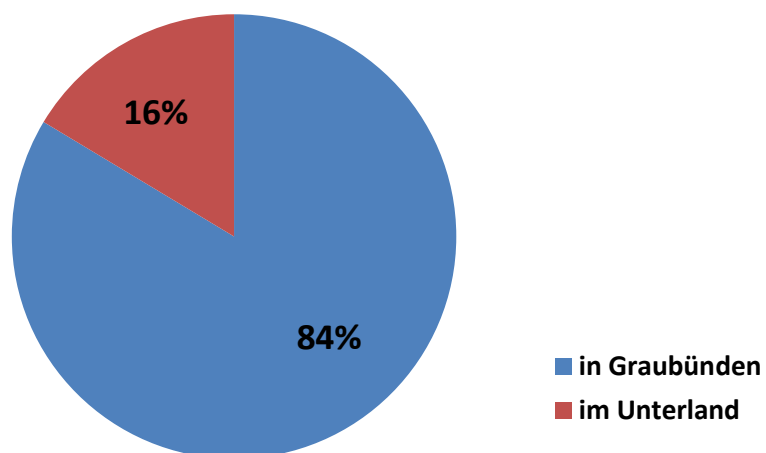
Verwertung der Traubenernte 2018

Verwertung	kg Trauben
Eigenproduktion	1'846'242
Traubenkauf	1'451'709
Lohnkelterung	53'997
Total	3'351'948

Verwertung der Traubenernte 2018



Verwertung der Traubenernte 2018



Betriebsgrössen 2018

Bewirtschaftete Rebfläche (ha)	Anzahl Bewirtschafter	Gesamtfläche (ha)	Anteil an der Gesamtfläche (%)
< 0,2	127	13.3	3.1
0,2 - 0,5	76	23.6	5.6
0,5 - 1	35	26.3	6.2
1 - 2	23	31.6	7.5
2 - 3	26	63.0	14.9
3 - 4	19	66.8	15.8
4 - 5	15	67.2	15.9
5 - 10	15	90.4	21.3
>10	3	41.0	9.7
Total	337	421.3	100.0

Anzahl Bewirtschafter pro Rebgemeinde 2018

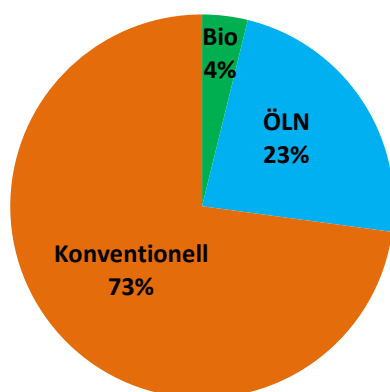
Rebgemeinde	Anzahl Bewirtschafter
Fläsch	38
Maienfeld	110
Jenins	98
Malans	88
Igis	1
Zizers	43
Trimmis	21
Chur	2
Felsberg	2
Domat/Ems	1
Bonaduz	2
Total	406

337 Bewirtschafter pflegen rund 420 ha Reben, 69 davon sind in mehr als einer Rebgemeinde tätig. Deshalb ergibt sich beim Total der Bewirtschafter nach Gemeinden die Zahl 406.

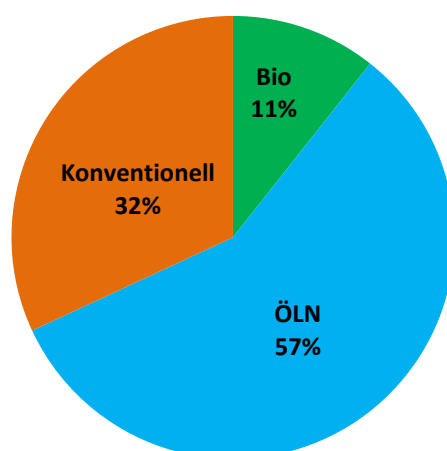
Anbaumethoden 2018

Anbaumethode	Bewirtschafter		Fläche	
	Anzahl	%	ha	%
Bio	13	3.8%	45	11%
ÖLN	79	23.3%	243	57%
Konventionell	247	72.9%	135	32%
Total	339		423	

Anbaumethoden 2018 nach Bewirtschaftern



Anbaumethoden 2018 nach Rebflächen



Traubenpreise 1990 bis 2018 (CHF pro kg)

Jahr	Riesling-Silvaner	Blauburgunder
1990	3.80	4.80
1991	3.80	4.80
1992	3.80	4.80
1993	3.80	4.80
1994	3.80	4.80
1995	3.80	4.80
1996	4.00	4.80
1997	4.00	5.00
1998	4.00	5.00
1999	4.00	5.00
2000	4.00	5.00
2001	4.00	5.00
2002	4.00	5.00
2003	4.00	5.00
2004	4.00	5.00
2005	4.00	5.00
2006	4.00	5.00
2007	4.00	5.00
2008	4.00	5.20
2009	4.00	5.20
2010	4.00	5.20
2011	4.00	5.20
2012	4.00	5.20
2013	4.00	5.20
2014	4.00	5.20
2015	4.00	5.20
2016	4.00	5.20
2017	4.00	5.20
2018	4.00	5.20

Bezahlungssysteme Riesling-Silvaner und Blauburgunder

Mittelgradationen: Sie betragen beim Riesling-Silvaner 80 Grad Oechsle und beim Blauburgunder 100 °Oe.

Bezahlungssystem: Es gilt ein generelles Preisband von 5 °Oechsle beim Riesling-Silvaner und beim Blauburgunder. Die Abstufung bleibt unverändert. Zuschläge gibt es beim Riesling-Silvaner bis maximal 83 °Oe und beim Blauburgunder bis 100 °Oe. Die Abzüge hingegen sind nicht begrenzt.

Riesling-Silvaner		Blauburgunder	
Grad Oechsle	Traubenpreis	Grad Oechsle	Traubenpreis
> 83	+ 1 %	> 100	CHF 5.20
83	CHF 4.00	100	CHF 5.20
82	CHF 4.00	99	CHF 5.20
81	CHF 4.00	98	CHF 5.20
80	CHF 4.00	97	- 1 %
79	CHF 4.00	96	- 3 %
78	- 1 %	95	- 6 %
77	- 3 %	94	- 10 %
76	- 6 %	93	- 15 %
75	- 10 %	92	- 20 %
74	- 15 %	91	- 25 %
73	- 20 %	90	- 30 %
72	- 25 %	89	- 35 %
71	- 30 %	88	- 40 %
70	- 35 %	87	- 45 %
69	Kategorie Landwein	5 % mehr Abzug pro Oechslegrad	

Die Mindestgradationen für AOC-Weine betragen 80 °Oe für Blauburgunder, 70 Grad für alle übrigen Sorten und für Blauburgunder, wenn er für die Produktion von Schaumwein verwendet wird.

Produzenten- und Verwerterbeitrag

Der Produzentenbeitrag beträgt 10 Rp./kg Trauben und der Verwerterbeitrag 5 Rp./kg.

Höchstmengen 1993 bis 2007 (g/m²)

Jahr	Blauburgunder	Riesling-Silvaner	Übrige Sorten
1993	900	1'100	900
1994	1'000	1'200	1'000
1995	1'000	1'200	1'000
1996	1'000	1'200	1'000
1997	1'000	1'200	1'000
1998	1'000	1'200	1'000
1999	1'100	1'300	1'100
2000	1'100	1'300	1'100
2001	900	1'100	900
2002	900	1'100	900
2003	900	1'100	900
2004	900	1'100	900
2005	900	1'100	900
2006	900	1'100	900
2007	900	1'100	900

Die Mengenbegrenzung gilt seit 1993.

Höchstmengen 2008 bis 2010

AOC Weine	Höchstmenge
Blauburgunder	900 g/m ²
Dakapo, Deckrot, Dornfelder, Dunkelfelder	1'200 g/m ²
Riesling-Silvaner	1'200 g/m ²
Übrige Sorten	900 g/m ²

Höchstmengen 2011 und 2012

AOC Weine	Höchstmenge
Blauburgunder	900 g/m ²
Cabernet Mito, Dakapo, Deckrot, Dornfelder, Dunkelfelder	1'200 g/m ²
Riesling-Silvaner	1'200 g/m ²
Übrige weisse und rote Sorten	1'000 g/m ²

Höchstmengen 2013 bis 2018 (g/m²)

AOC Weissweine	2013-2018
Riesling-Silvaner	1'200
Chardonnay, Grauburgunder, Sauvignon blanc, Weissburgunder	1'000
Übrige weisse Sorten*	1'300
AOC Rotweine	
Blauburgunder	900
Cabernet Mito, Dakapo, Deckrot, Dornfelder, Dunkelfelder*	1'200
Übrige rote Sorten	1'100

*Keine Toleranzmenge

	Landweine		Tafelweine	
	Höchstmenge	Mindestgradation	Höchstmenge	Mindestgradation
Weisse Gewächse	1,8 kg/m ²	59° Oe	keine	55° Oe
Rote Gewächse	1,6 kg/m ²	62° Oe	keine	59° Oe

Für Neuanlagen im ersten Standjahr gibt es kein Kontingent. Junganlagen im zweiten Standjahr erhalten ein Kontingent von 200 g/m²; ab drittem Standjahr wird das volle Kontingent angerechnet.

Der Branchenverband graubünden WEIN legt die Höchstmengen für AOC-Weine fest. Für die Anforderungen an die Land- und Tafelweine hingegen ist der Bund gemäss Art. 22 der Weinverordnung (SR 916.140) zuständig.

Rebstadien Blauburgunder

im Rebberg des Plantahofs „Markstaller“, Klon 10/5, Pflanzjahr 1982, Distanzversuch 2'260 m², Malans

Stadium	2008	2009	2010	2011	2012	2013	2014	2015	2016	2017	2018
Schwellende Knospe	7.4.	10.4.	15.4.	30.3.	28.3.	17.4.	20.3.	7.4.	30.3.	28.3.	9.4.
Grünpunktstadium	25.4.	18.4.	23.4.	4.4.	10.4.	24.4.	2.4.	20.4.	8.4.	6.4.	17.4.
Sichtbarwerden der Blätter	30.4.	27.4.	27.4.	12.4.	29.4.	2.5.	10.4.	23.4.	18.4.	12.4.	23.4.
Sichtbarwerden der Gescheine	8.5.	4.5.	4.5.	24.4.	4.5.	13.5.	25.4.	4.5.	12.5.	-	-
Beginn Blüte	5.6.	26.5.	16.6.	27.5.	7.6.	19.6.	7.6.	5.6.	13.6.	7.6.	27.5.
Ende Blüte	16.6.	8.6.	28.6.	4.6.	16.6.	23.6.	12.6.	11.6.	21.6.	15.6.	31.5.
Erste verfärbte Beeren	16.8.	13.8.	23.8.	1.8.	15.8.	26.8.	12.8.	7.8.	18.8.	8.8.	1.8.
Erste blaue Trauben	26.8.	20.8.	29.8.	10.8.	25.8.	6.9.	23.8.	20.8.	28.8.	21.8.	8.8.
Beginn Hauptlese	21.10.	5.10.	28.10.	3.10.	17.10.	22.10.	14.10.	28.9.	12.10.	2.10.	17.9.
°Oechsle	104	102	98	101	97	100	102	99	98	94	104
Ertrag g/m ²	619	668	789	804	533	502	432	394	276	228	738

Seit 2012 werden die Trauben auf dieser Teilfläche geteilt, was bekanntlich zu tieferen Erträgen führt. Aber es gibt noch weitere Gründe für die bescheidenen Durchschnittserträge: 2014 Stiehlähme, 2015 Verrieseln und Schaden durch Moon Privilege, 2016 Verrieseln und Spätfrost, 2017 Spätfrost.

Wetterdaten 2018

Niederschläge verschiedener Wetterstationen (mm)

Monat	Fläsch	Maienfeld	Jenins	Malans	Zizers
Januar	134	170	195	218	169
Februar	21	31	30	39	13
März	54	54	55	74	61
April	16	16	16	19	22
Mai	66	66	104	95	60
Juni	32	30	31	32	37
Juli	66	55	58	58	50
August	59	74	90	103	62
September	57	54	51	47	33
Oktober	76	97	111	127	111
November	7	7	8	11	11
Dezember	121	165	176	198	152
Total Jan. bis Dez.	709	819	925	1'021	781
Total Mai bis Okt.	356	376	445	462	353

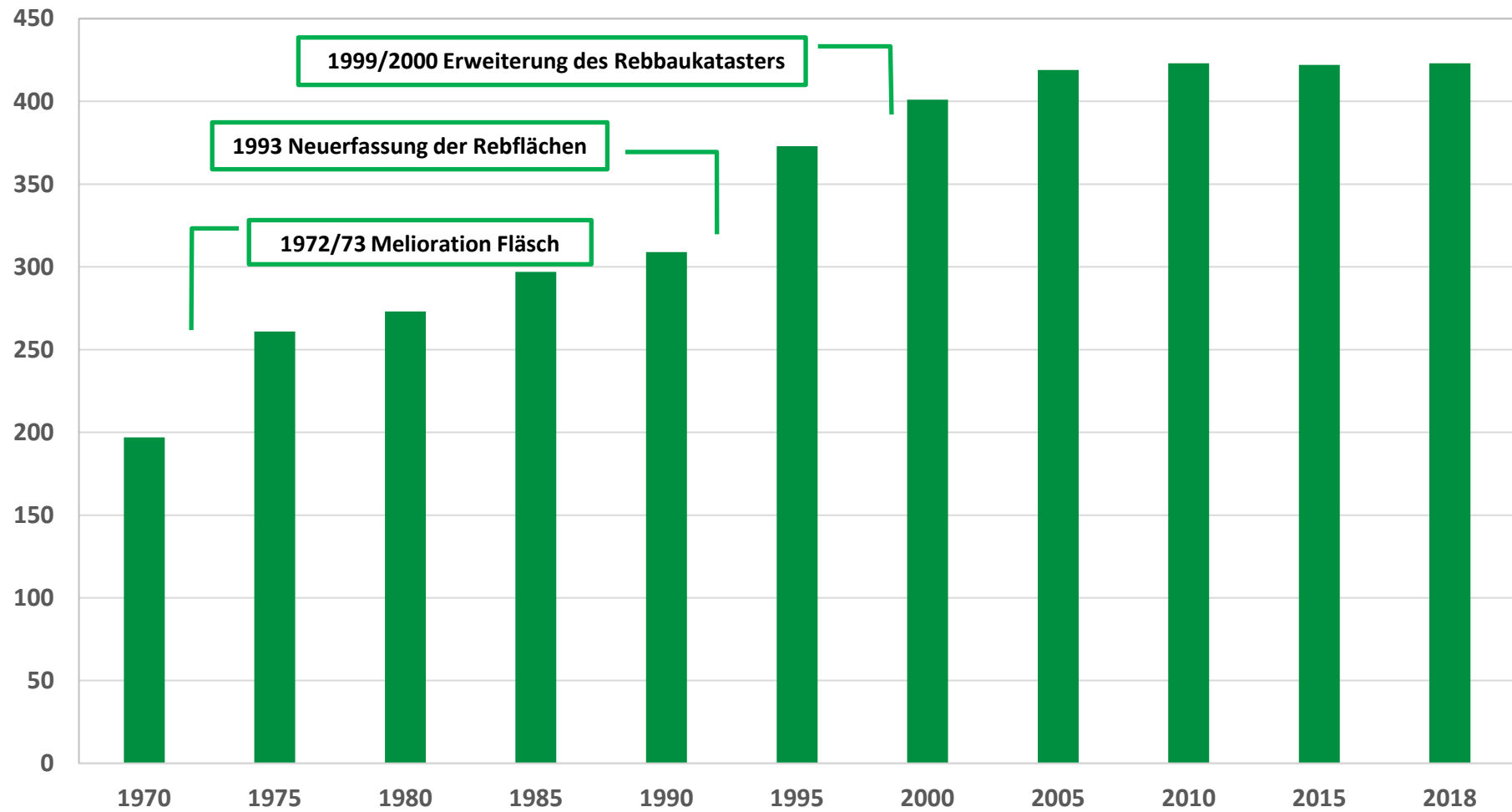
Durchschnittstemperaturen verschiedener Wetterstationen (°C)

Monat	Fläsch	Maienfeld	Jenins	Malans	Zizers
Januar	5.7	4.3	4.5	4.5	3.9
Februar	0.1	-0.8	-0.5	-0.2	-0.4
März	6.0	5.1	5.3	5.4	5.2
April	15.4	14.2	14.5	14.6	14.2
Mai	16.8	15.7	16.1	16.3	16.1
Juni	19.3	18.4	18.9	19.1	18.9
Juli	21.9	20.8	21.2	21.3	21.2
August	21.4	20.4	20.7	21.0	20.9
September	17.7	16.5	17	17.3	16.9
Oktober	13.7	12.4	12.9	13.1	12.5
November	8.4	7.4	8	8.2	7.9
Dezember	4.0	2.9	3.2	3.3	2.9
Durchschnitt	12.5	11.4	11.8	12.0	11.7

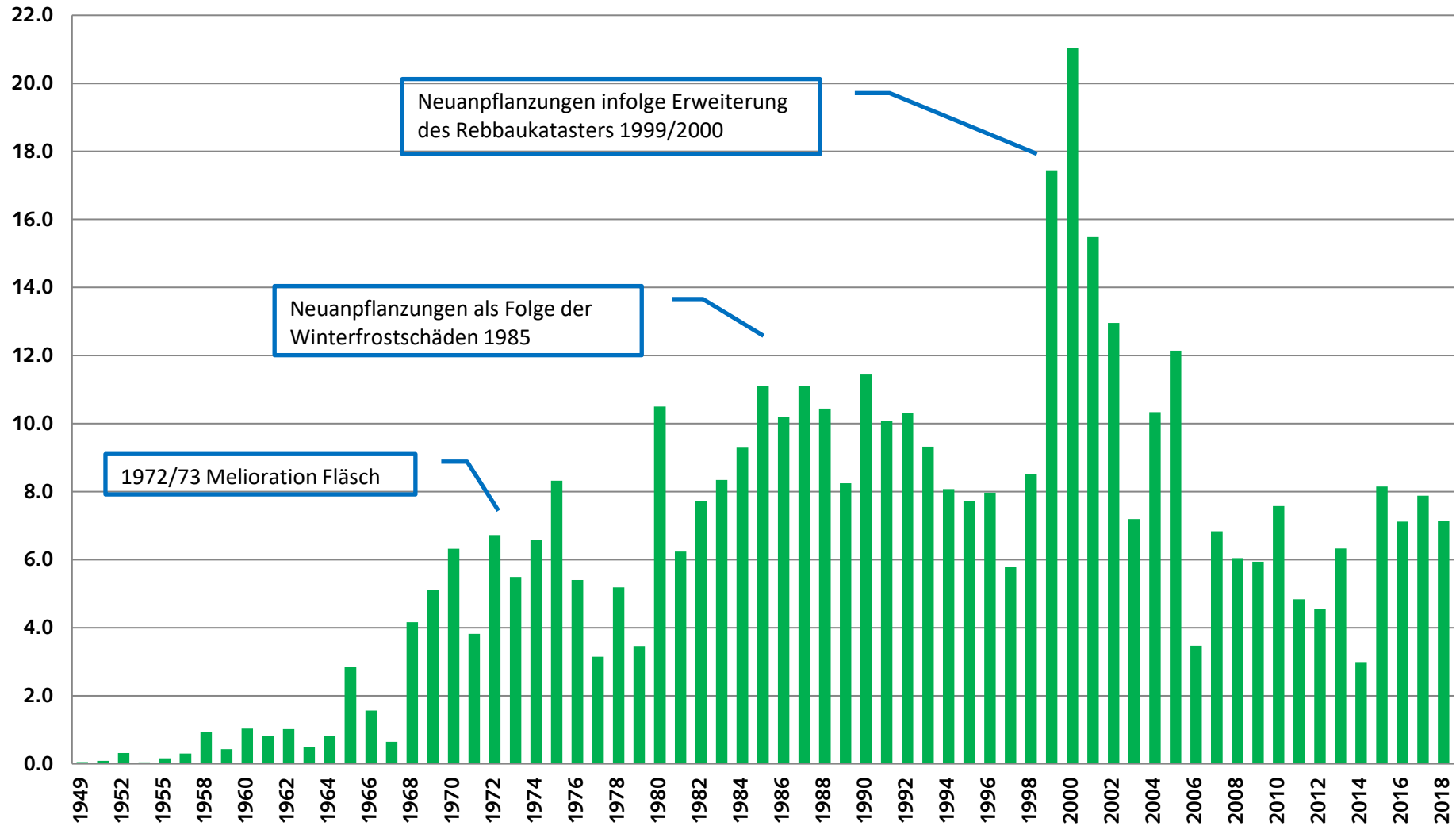
Niederschläge in Landquart (mm)

Monat/Jahr	2008	2009	2010	2011	2012	2013	2014	2015	2016	2017	2018	1985/ 2017	2018 in % von 1985/2017
Januar	68	34	31	40	159	74	53	57	108	77	189	65	289%
Februar	21	69	25	38	40	50	59	25	74	61	28	68	41%
März	102	105	67	36	29	23	54	143	65	117	64	86	74%
April	156	34	33	20	65	47	39	59	122	141	22	71	31%
Mai	39	35	165	94	46	120	79	122	162	82	105	85	123%
Juni	49	107	66	131	178	202	100	98	158	131	19	115	17%
Juli	197	152	148	147	122	52	151	60	132	121	41	117	35%
August	135	99	224	120	204	94	113	80	120	157	84	131	64%
September	137	32	101	99	100	114	68	107	92	196	45	88	51%
Oktober	107	66	41	139	137	128	101	84	30	65	115	72	159%
November	103	131	82	0	95	101	88	44	70	65	9	83	11%
Dezember	104	63	54	227	123	52	63	12	2	125	154	81	191%
Total	1'218	927	1'037	1'091	1'298	1'057	968	891	1'135	1'338	875	1'060	83%
Mai bis Okt.	664	491	745	730	787	710	612	551	694	752	409	605	68%

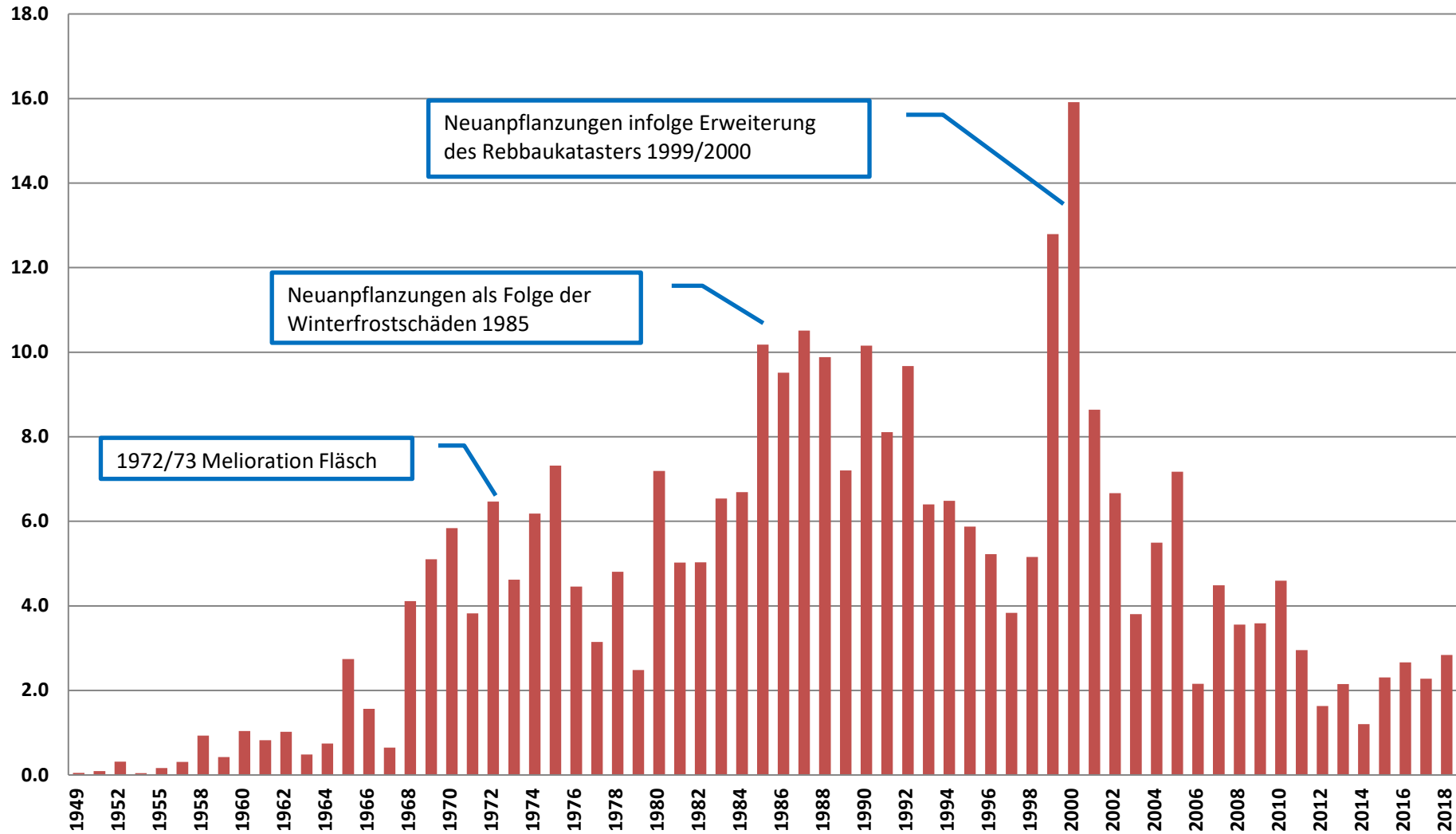
Rebfläche in Graubünden 1970 bis 2018 (in ha)



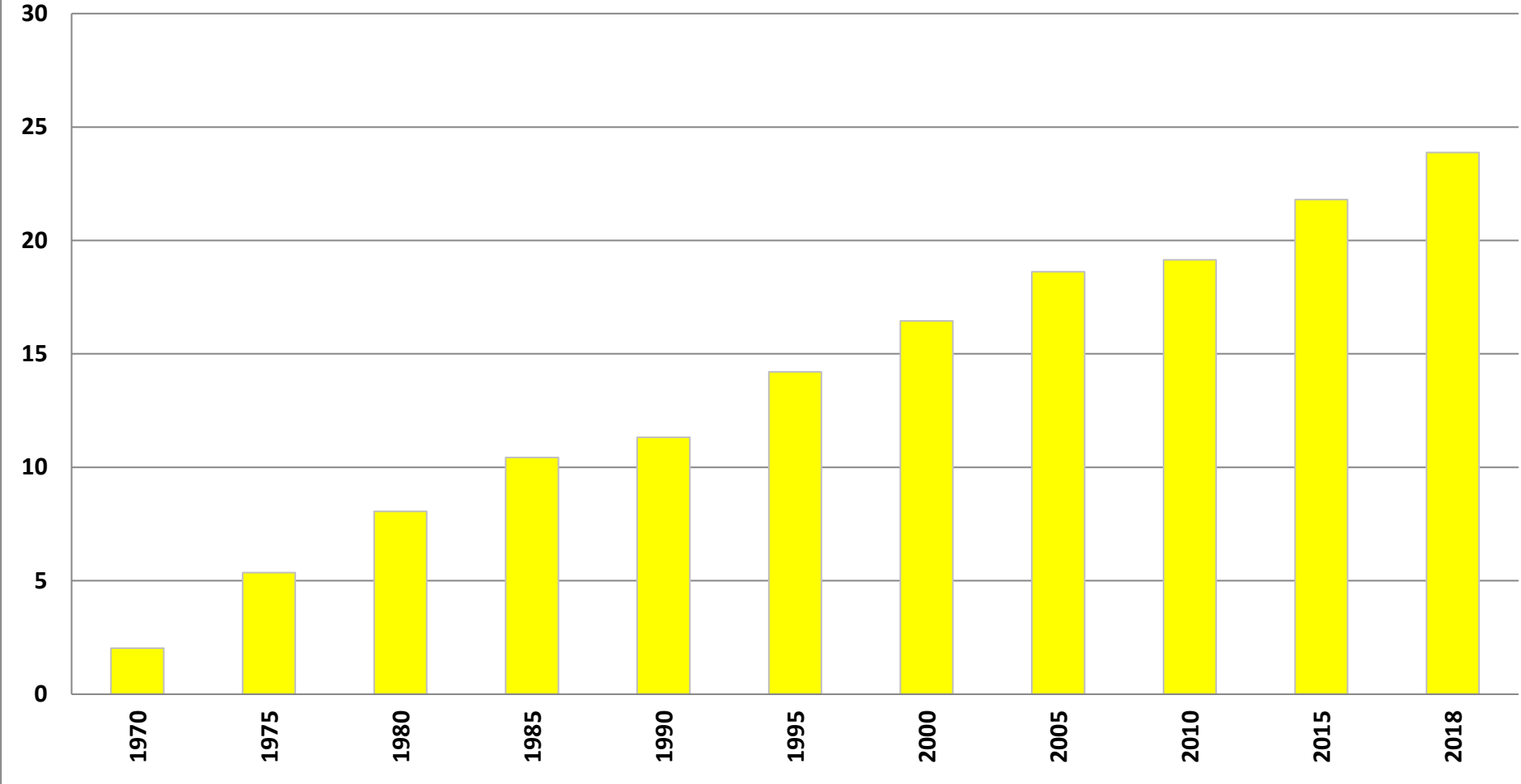
Flächen aller Rebsorten nach Pflanzjahren (ha)



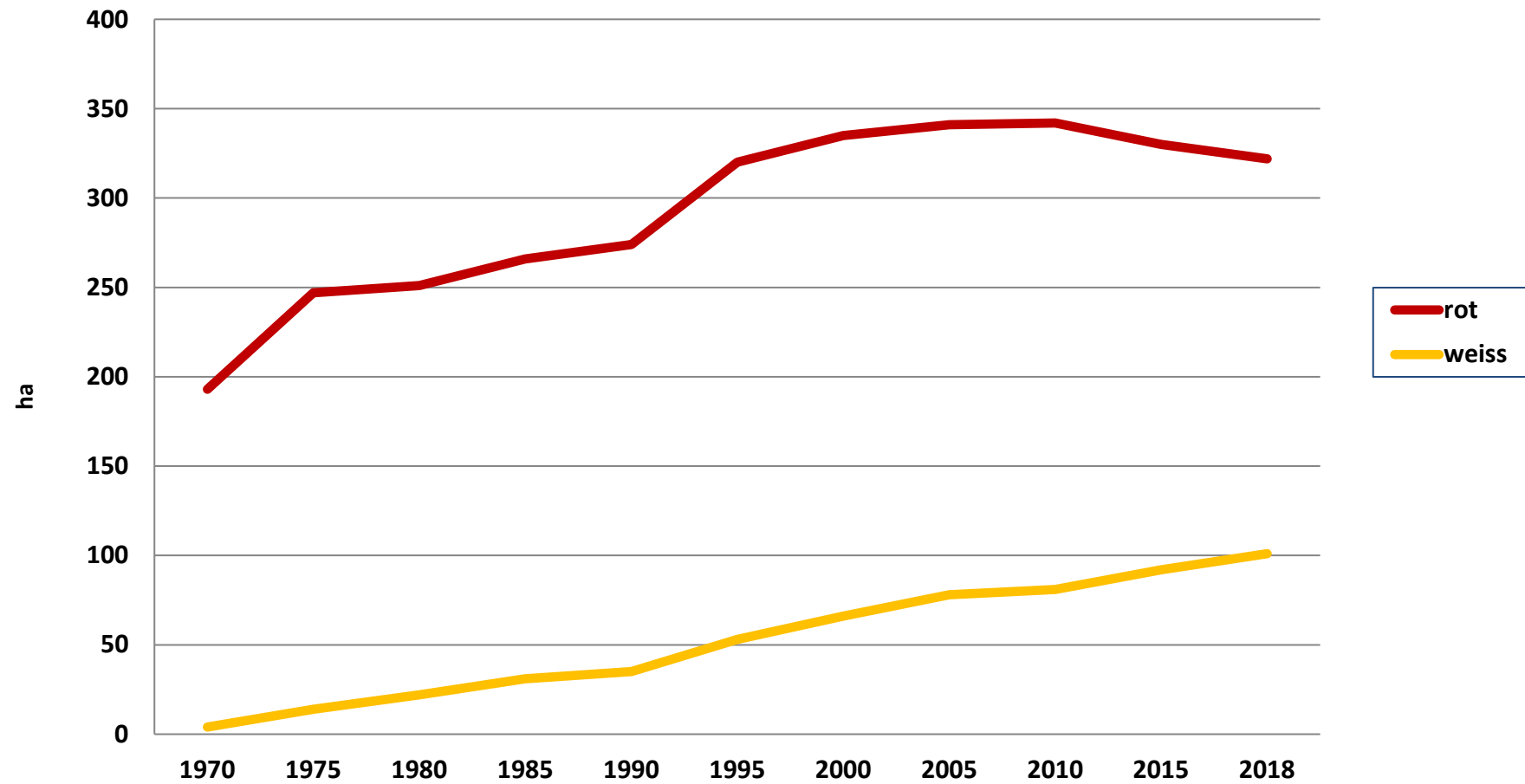
Blauburgunder: Flächen nach Pflanzjahren (ha)



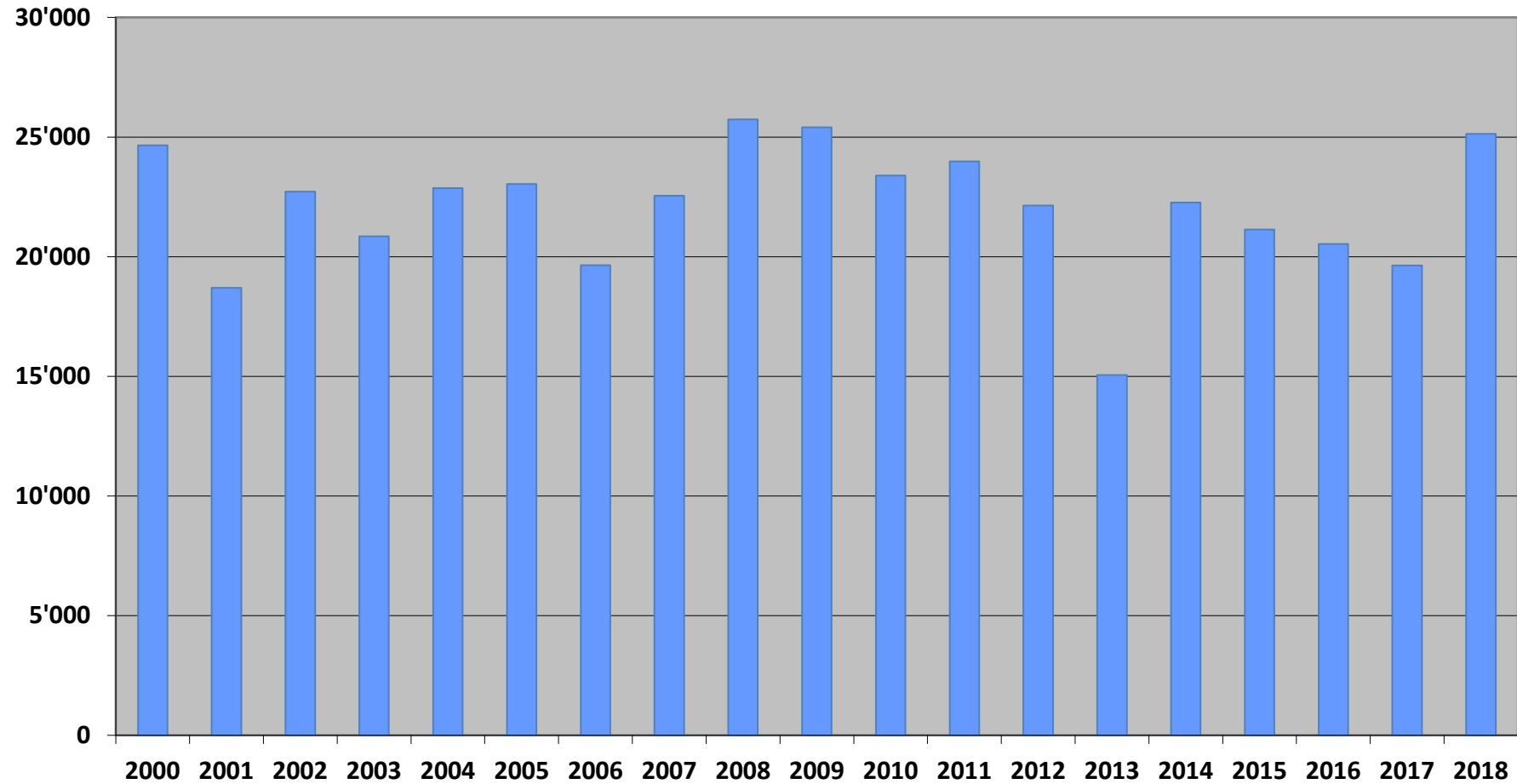
Anteil weisser Traubensorten in Graubünden seit 1970 in %



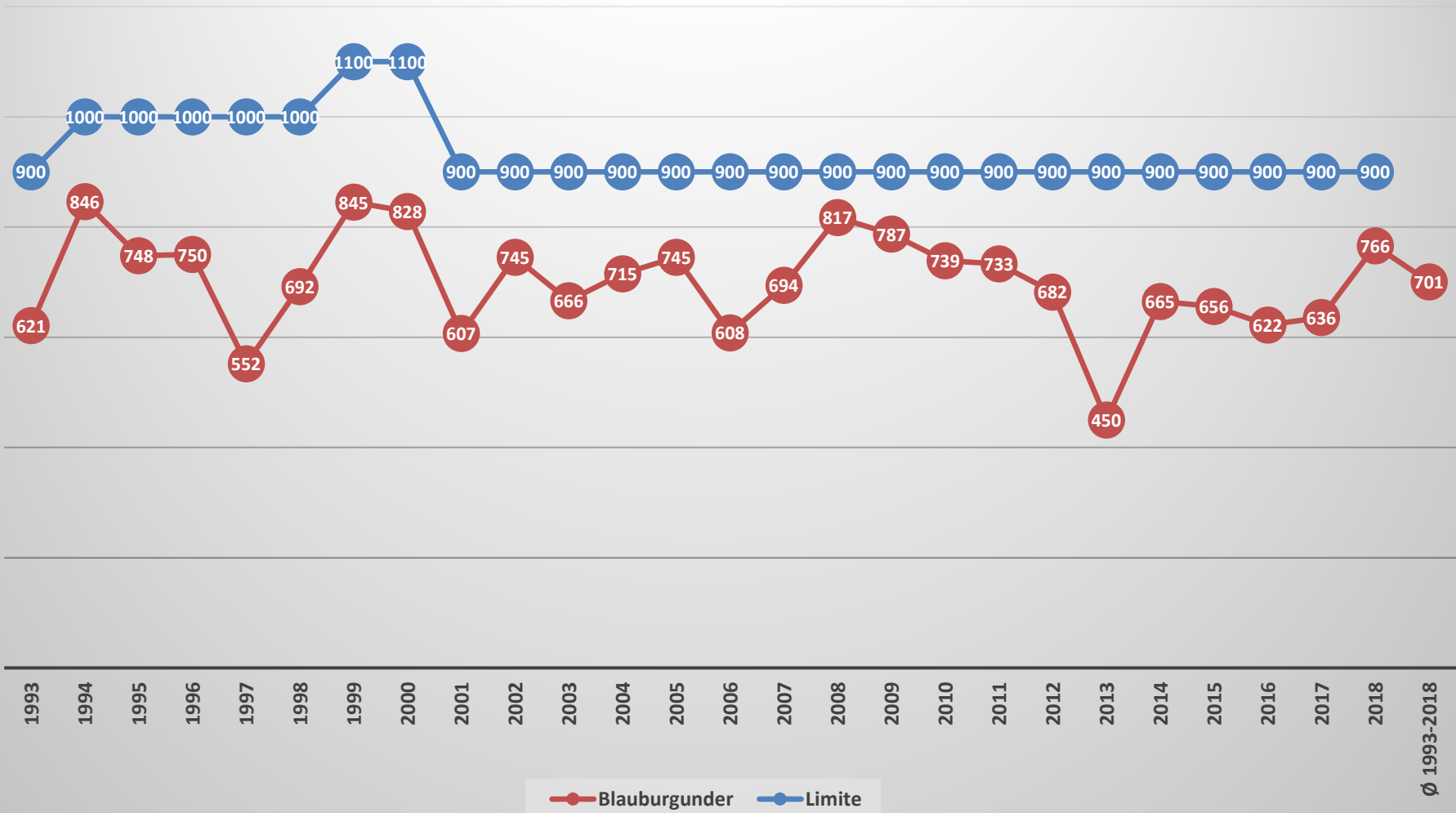
Rebfläche weisser und roter Traubensorten in Graubünden 1970 bis 2018 (in ha)



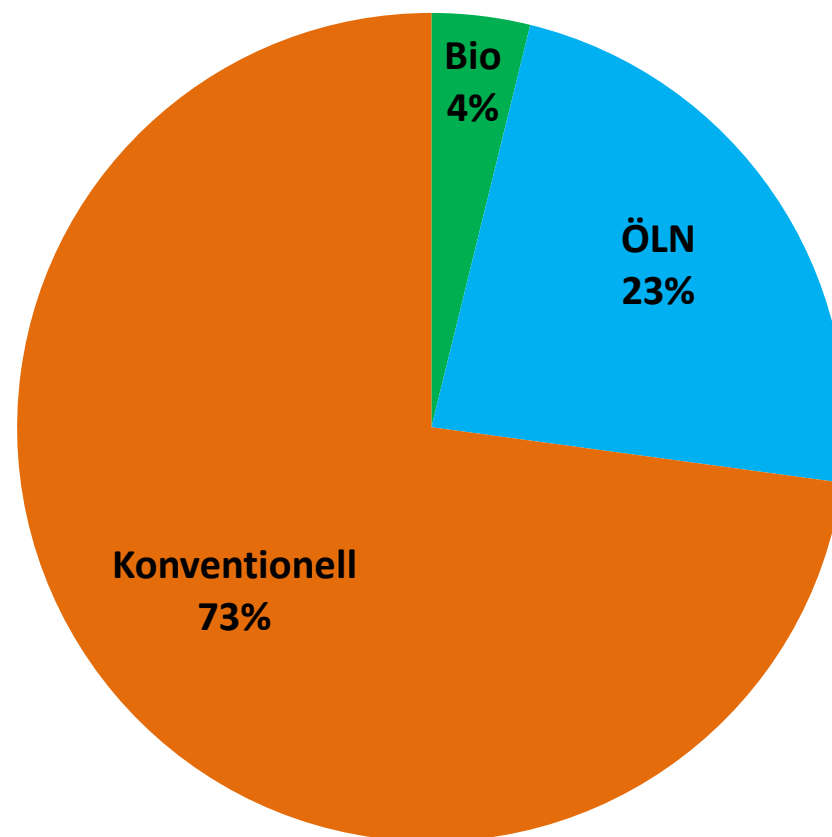
Weinernten 2000 bis 2018 im Bündner Rheintal (hl)



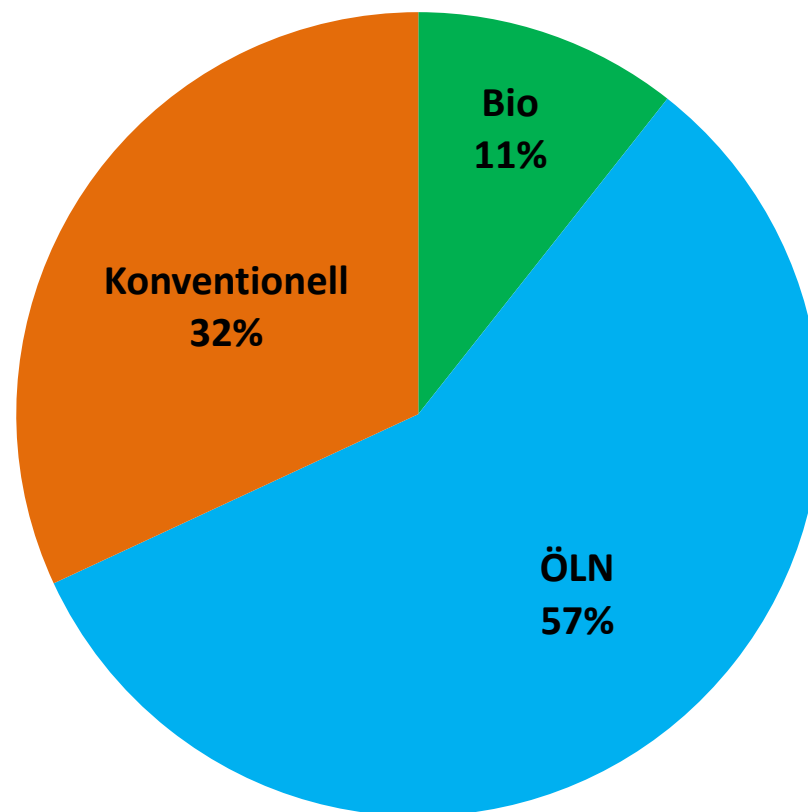
Vergleich Durchschnittsertrag Blauburgunder und Höchstmenge (g/m²)



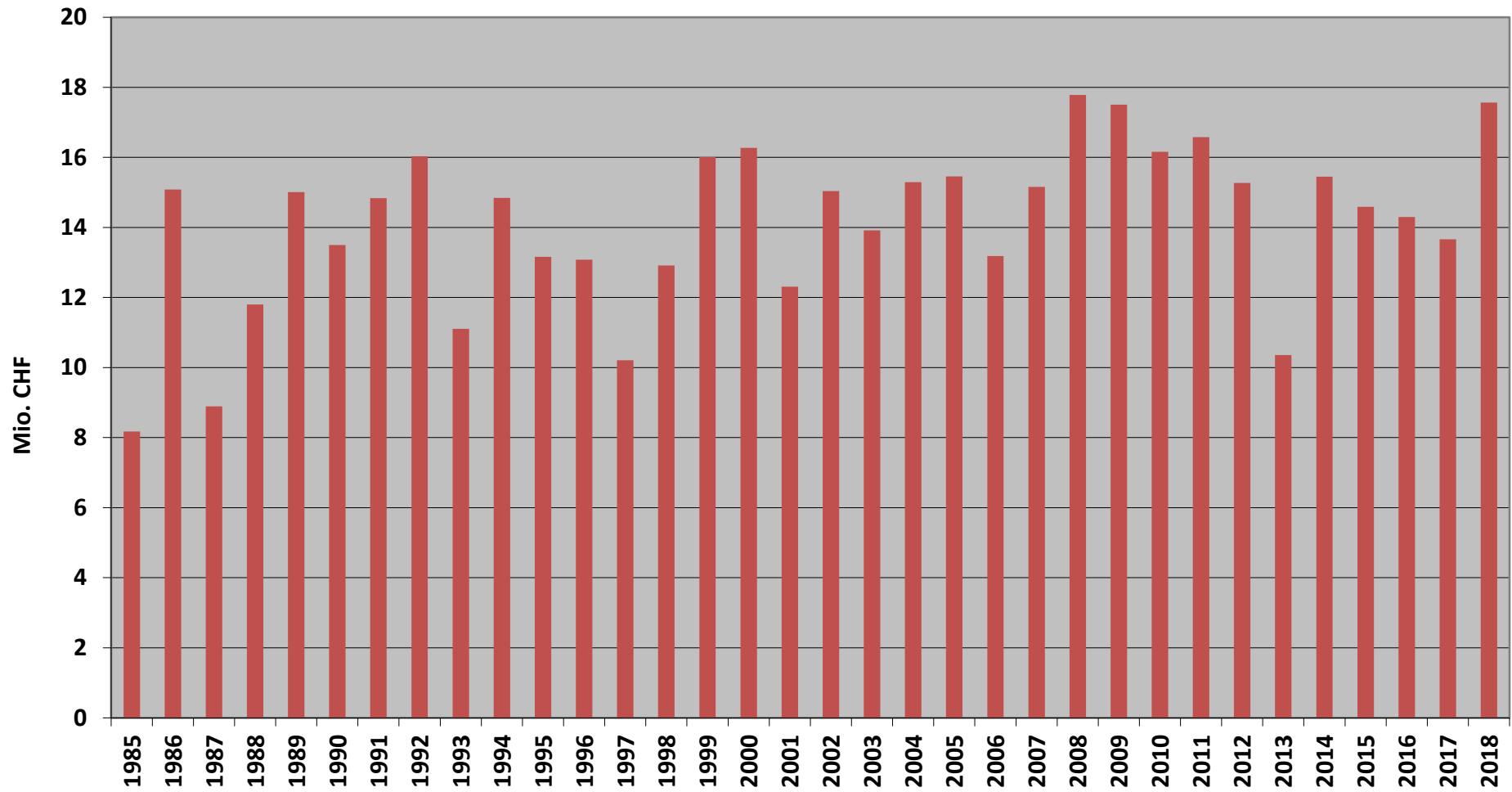
Anbaumethoden 2018 nach Bewirtschaftern



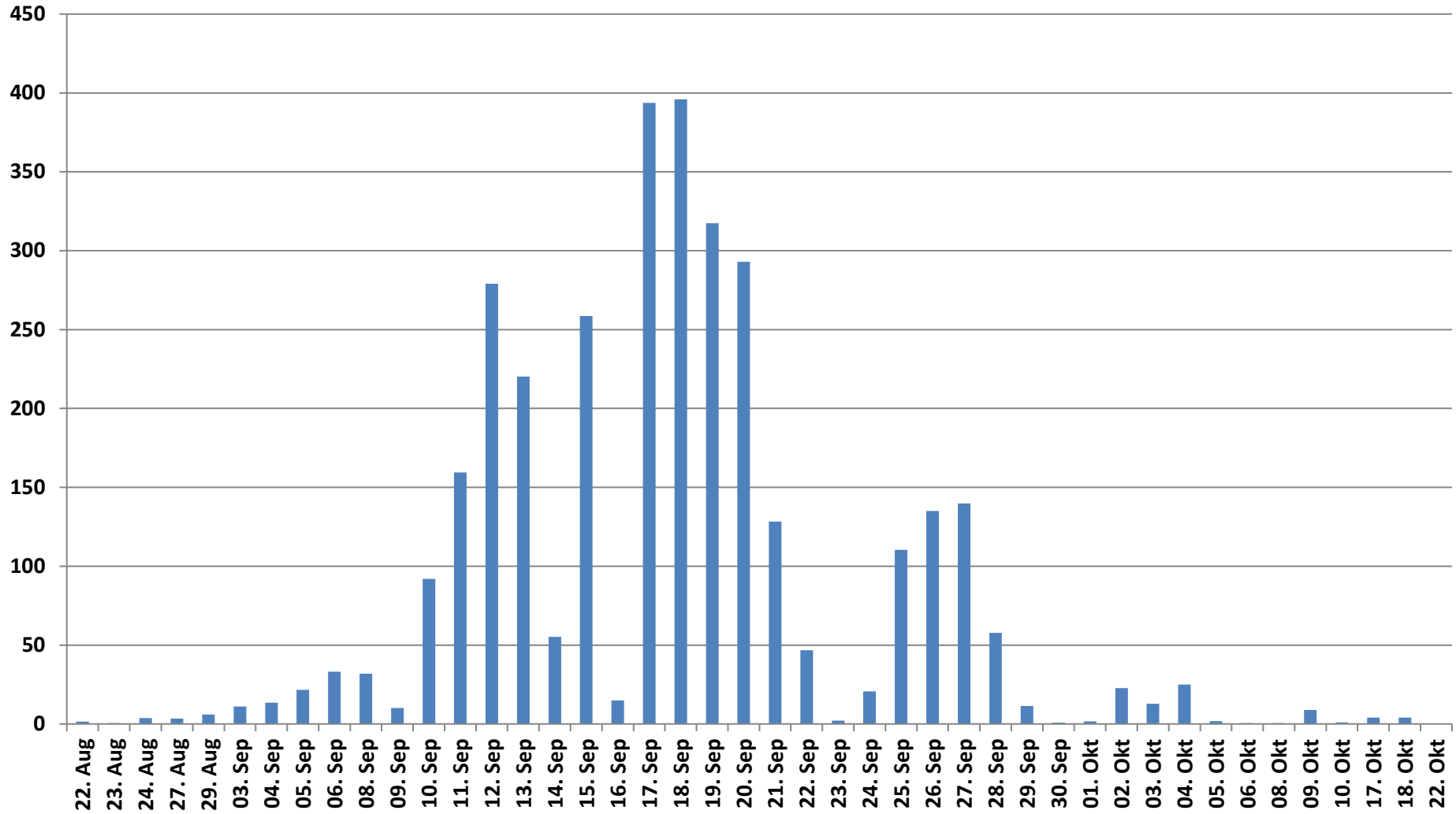
Anbaumethoden 2018 nach Rebflächen



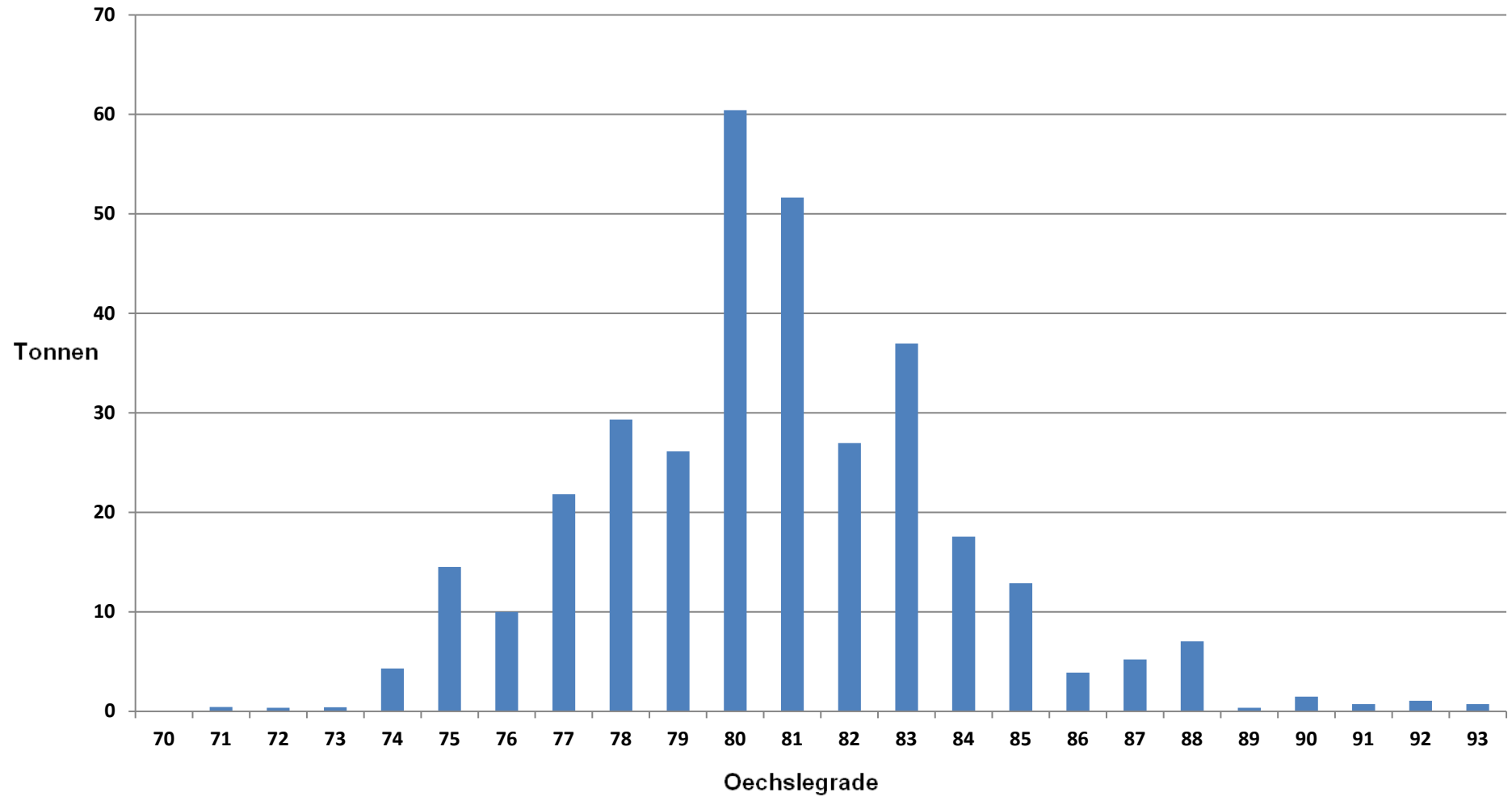
Rohhertrag im Bündner Weinbau 1985 bis 2018 (in Mio. CHF)



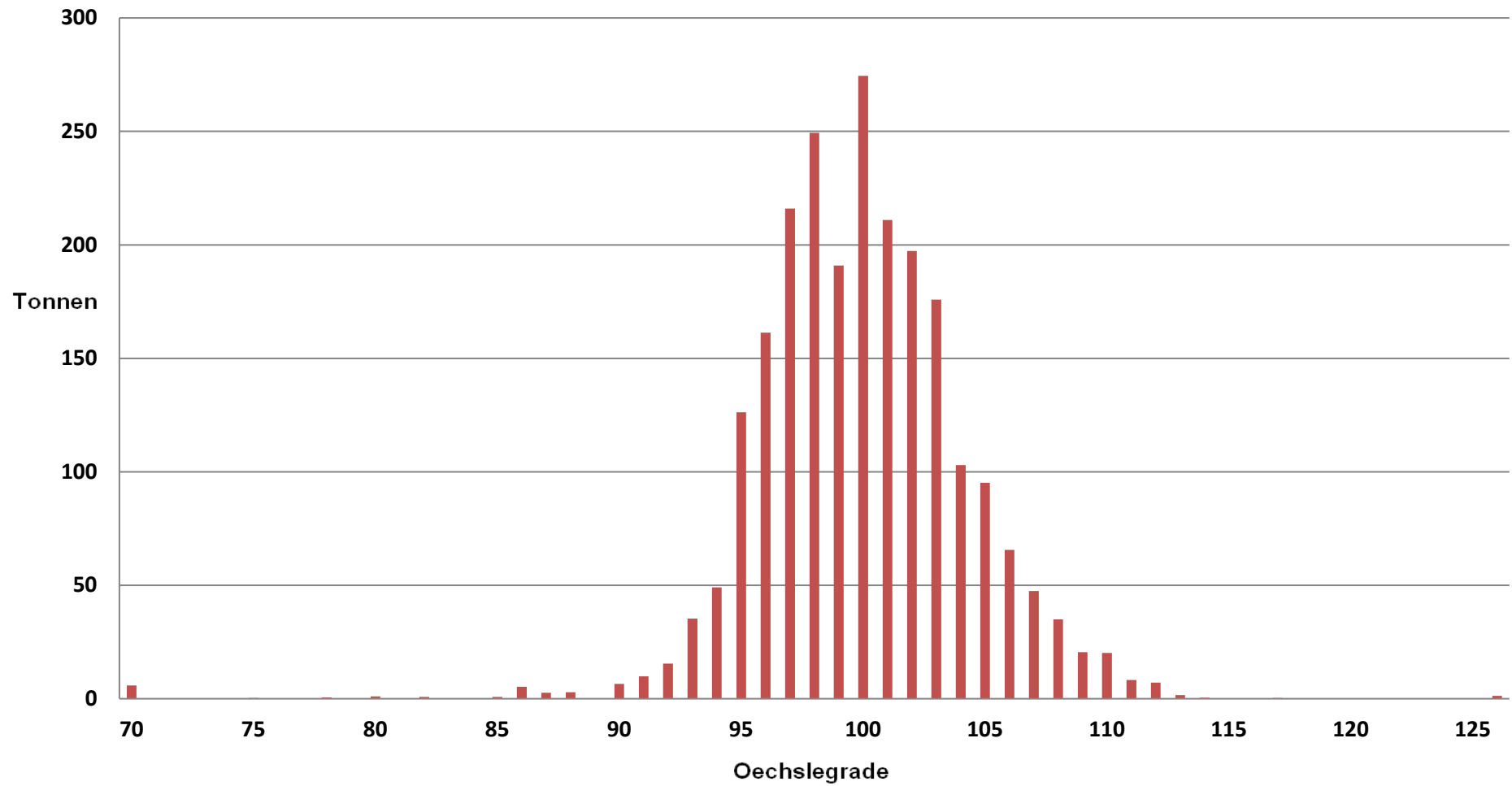
Erntemengen Weinlese 2018 in Tonnen pro Tag



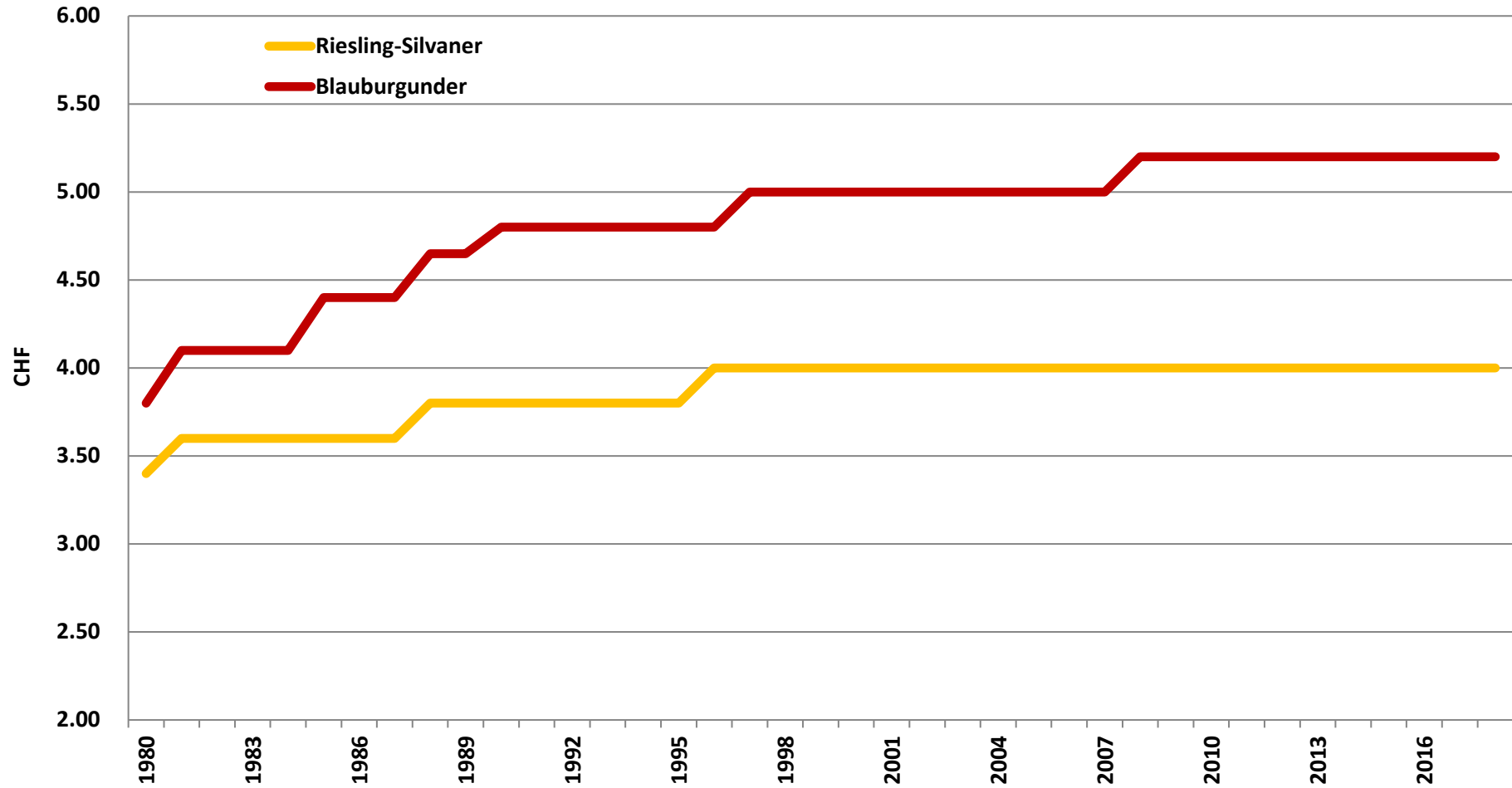
Riesling-Silvaner 2018: Erntemengen in Tonnen bei verschiedenen Oechslegraden



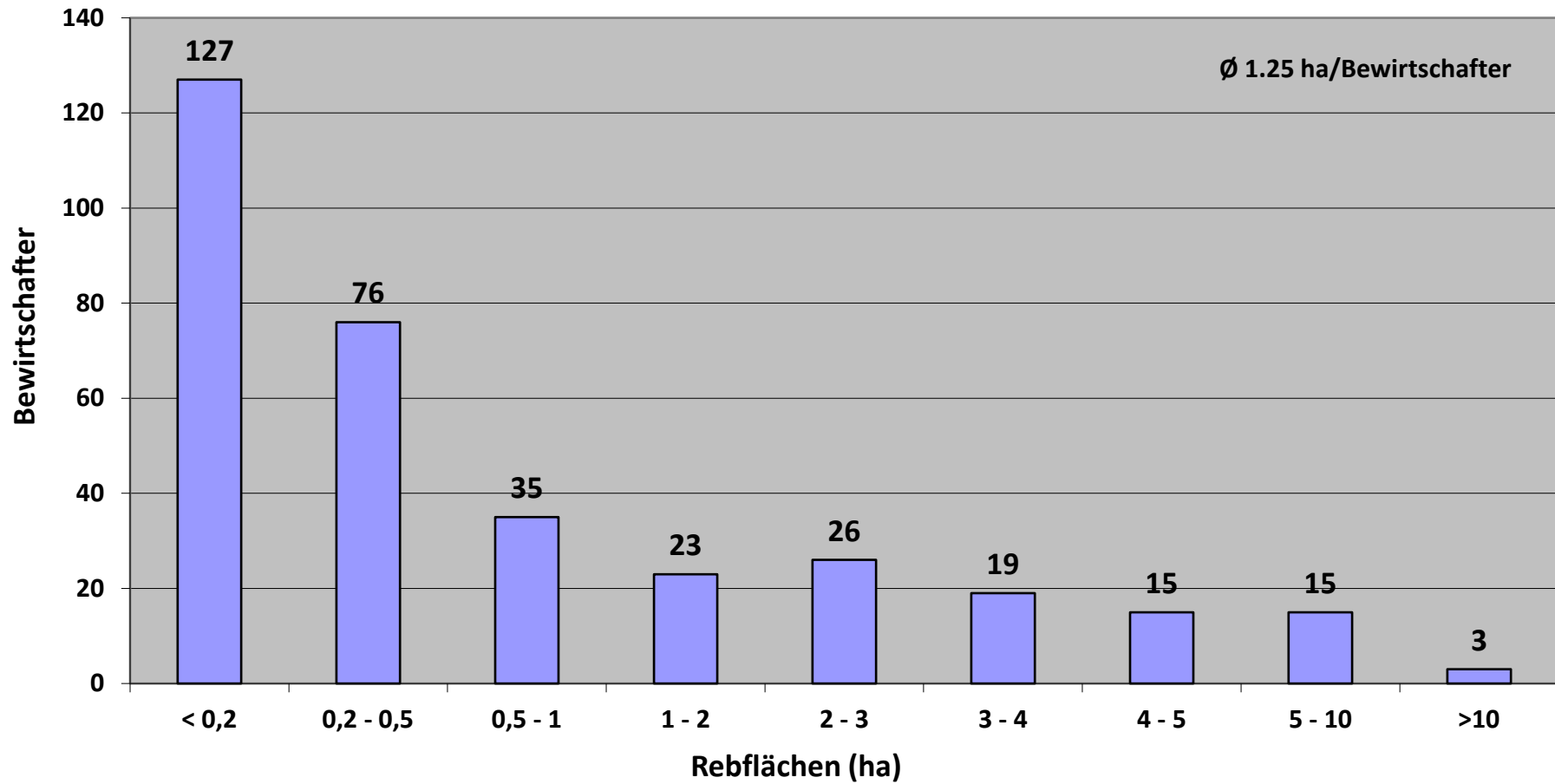
Blauburgunder 2018: Erntemengen in Tonnen bei verschiedenen Oechslegraden



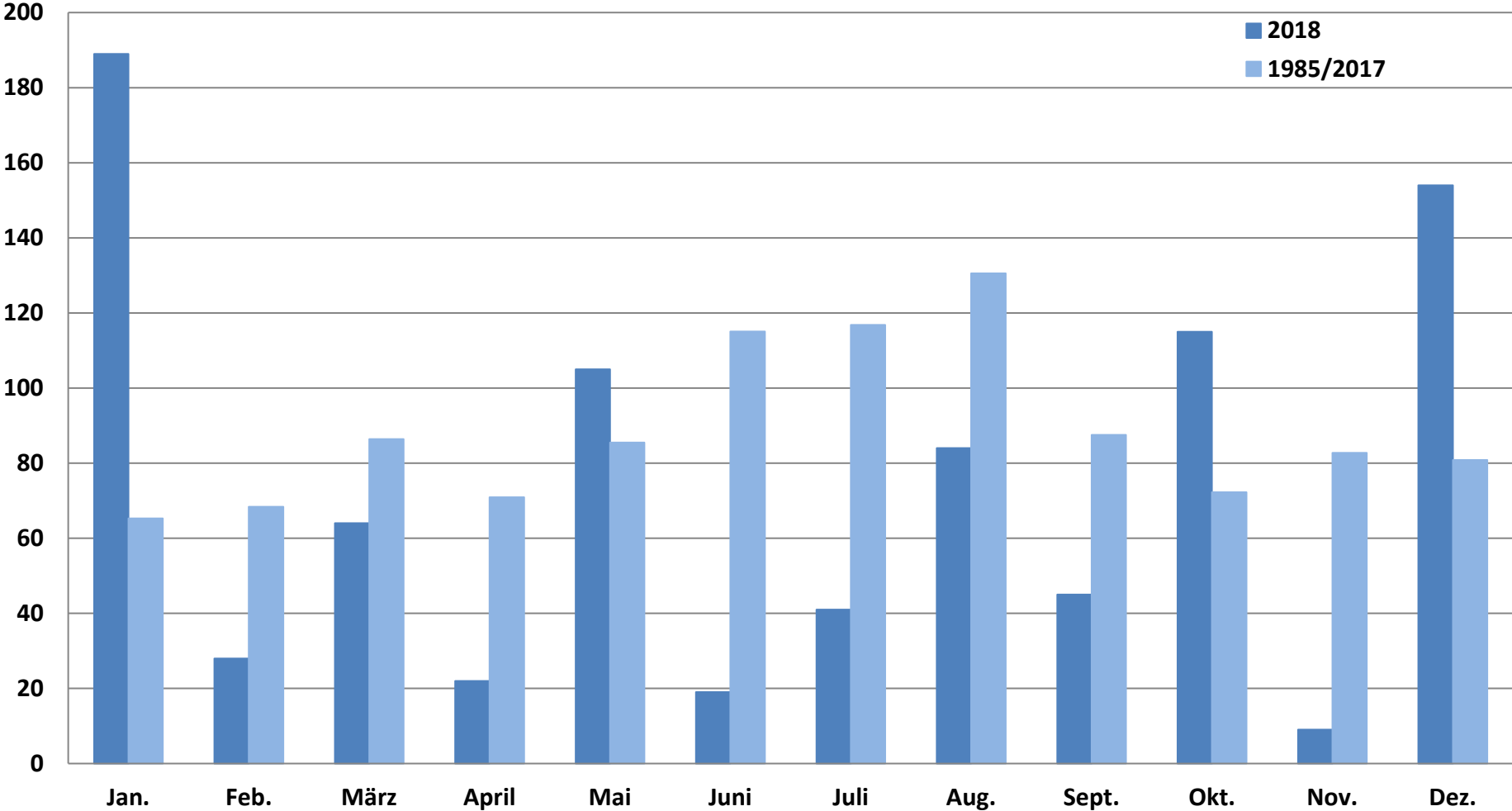
Traubenpreise 1980-2018



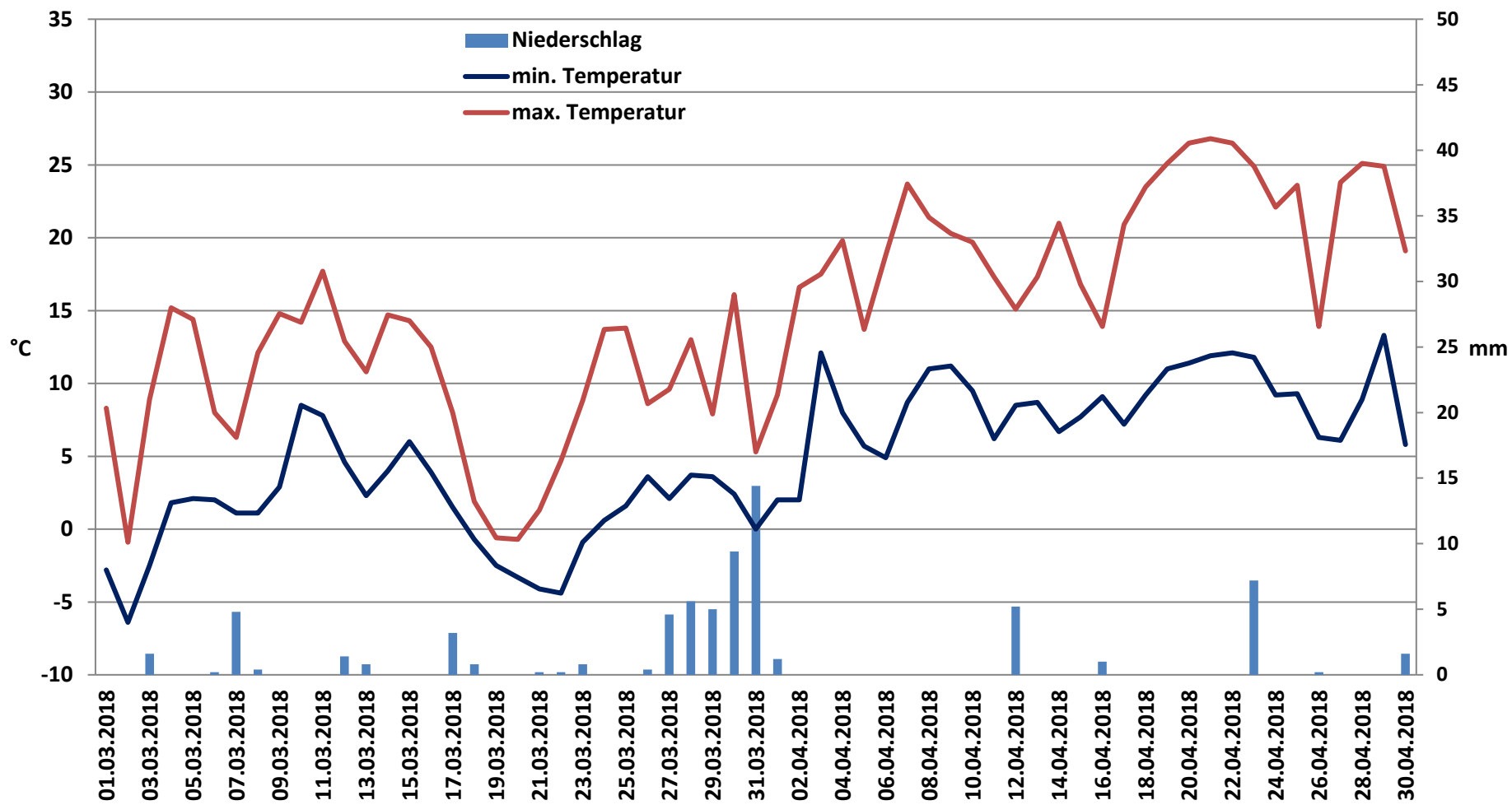
Betriebsgrößen 2018



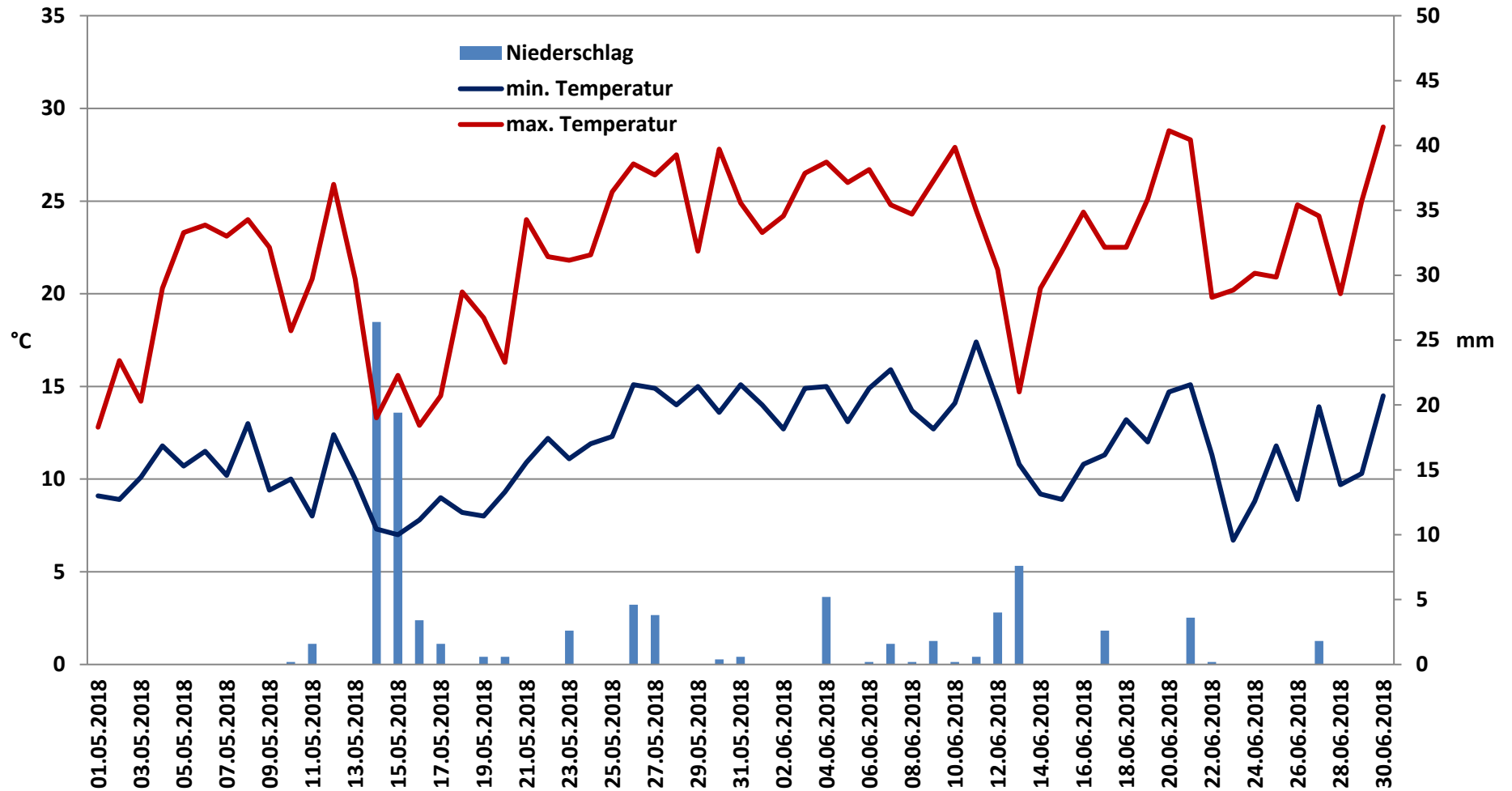
Vergleich Niederschläge am Plantahof 2018 und langjähriges Mittel (mm)



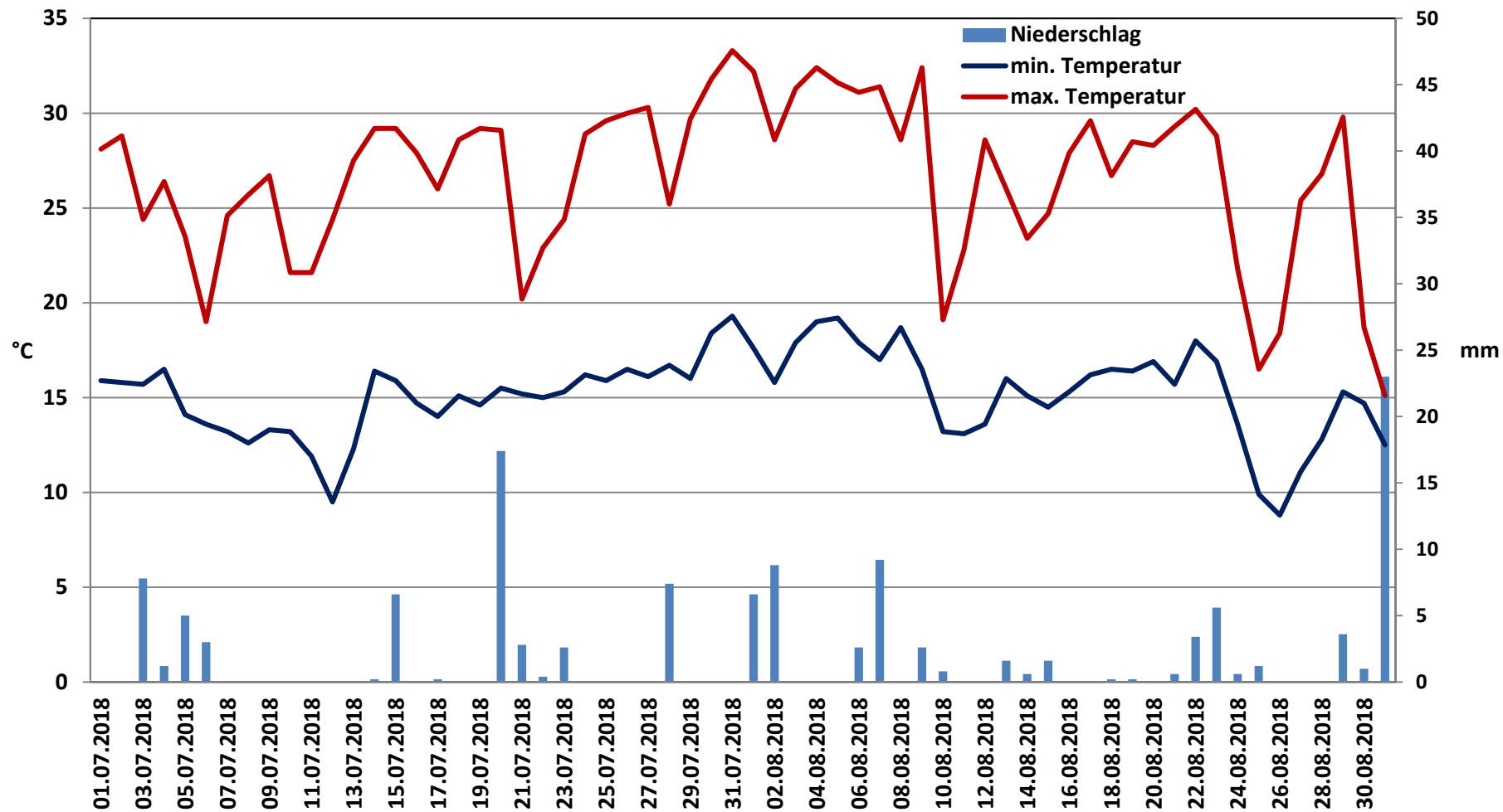
Temperaturen und Niederschläge in Maienfeld im März und April



Temperaturen und Niederschläge in Maienfeld im Mai und Juni



Temperaturen und Niederschläge in Maienfeld im Juli und August



Temperaturen und Niederschläge in Maienfeld im September und Oktober

