



Schlussbericht 2021

Sanierung brachliegender Tww und Flachmoore im Kanton GR

Projekt

Schlussbericht

Sanierung brachliegender Tww und Flachmoore im
Kanton GR

Auftraggeber

Amt für Natur und Umwelt GR, Martina Monigatti

Auftragnehmer

oekoskop

Dornacherstrasse 192, 4053 basel

T + 041 61 336 99 44, F + 041 61 283 02 70

oekoskop@oekoskop.ch, www.oekoskop.ch

Projektleitung

Regina Jöhl

Mitarbeit

Elisabeth Kühn

Datum

6.4.2022

Titelbild

Flachmoor im Gebiet Schatschas (Gemeinde Albula/Alvra). Foto: oekoskop.

ANU-404-25d

Inhalt

| | | |
|-----|--|----|
| 1. | Zusammenfassung | 4 |
| 2. | Einleitung | 5 |
| 3. | Realisierte Arbeiten 2021 | 6 |
| 3.1 | Neue Massnahmenpläne | 6 |
| 3.2 | Folgearbeiten bestehende Massnahmenpläne | 6 |
| 3.3 | Ersteingriffe und Minimalpflege-Arbeiten | 9 |
| 3.4 | Koordination, Eichung und Qualitätssicherung | 10 |
| 3.5 | Wirkungskontrolle | 10 |
| 4. | Stand der Arbeiten im Brachenprojekt | 11 |
| 5. | Dokumentation aufgewertete Objekte | 14 |

1. Zusammenfassung

Der vorliegende Bericht dokumentiert die Arbeiten 2021 im Projekt «Sanierung brachliegender Tww und Flachmoore im Kanton Graubünden» (Brachenprojekt). Weiter wird Bilanz gezogen zum Stand der Arbeiten im Brachenprojekt seit 2016.

Im 2021 wurden auf 25 Objekten neue Massnahmenpläne erstellt. In weiteren 20 Objekten wurden im Auftrag des ANU Ersteingriffe und Pflegeeinsätze realisiert, auf einer Gesamtfläche von 14.3 ha. Die Erstaufnahmen der Wirkungskontrolle gemäss Brachenkonzept konnten im 2021 abgeschlossen werden. Auswertungen werden erst nach Vorliegen der Zweitaufnahmen gemacht (ab 2023).

Die Kosten für Planungsarbeiten im Brachenprojekt betragen im Jahr 2021 total rund 191'380.- Fr. Für Ersteingriffe und Minimalpflege-Arbeiten im Auftrag des ANU fielen rund 143'380.- Fr. an. Nicht mit eingerechnet sind dabei weitere Ersteingriffe und Pflegeeinsätze, welche durch das Brachenprojekt initiiert wurden (z.B. Bewirtschaftungsverträge mit den Jägern, Umsetzung über die Landschaftsqualität).

Insgesamt betragen die Kosten für das Brachenprojekt im 2021 somit knapp 334'760 Fr.

Seit 2016 wurden im Auftrag des ANU für 97 Tww-Objekte und 19 Flachmoor-Objekte Massnahmenpläne erarbeitet. Auf diesen 116 Objekten ist bei rund einem Viertel die Umsetzung ganz oder mehrheitlich abgeschlossen.

Von den total 137 Objekten gemäss dem Brachenkonzept (oekoskop 2018) sind rund 50% bearbeitet.

2. Einleitung

Viele Tww- und Flachmoor-Objekte im Kanton Graubünden werden nicht mehr genutzt oder sind stark unternutzt. Diese Flächen verbrachen und verbuschen und verlieren längerfristig ihren ökologischen Wert. Gemäss dem Konzept zur Sanierung brachliegender Tww und Flachmoore von nationaler Bedeutung («Brachenkonzept», oekoskop, 2018) besteht in rund 11 % der Tww-Objekte sowie 4 % der Flachmoor-Objekte von nationaler Bedeutung ein grosser Handlungsbedarf in Bezug auf die Verbrachung und Verbuschung.

Das Projekt «Sanierung brachliegender Tww und Flachmoore im Kanton Graubünden (Brachenprojekt)» hat zum Ziel, diese Flächen zu erhalten und wo möglich und sinnvoll wieder in eine Nutzung zu nehmen. Es werden vorwiegend Objekte von nationaler Bedeutung, in Einzelfällen auch solche von regionaler Bedeutung bearbeitet.

Seit 2016 werden im Auftrag des ANU sogenannte «Massnahmenpläne» im Brachenprojekt erarbeitet. In einem solchen Massnahmenplan werden die Ziele und Massnahmen für ein Objekt festgelegt und es wird abgeklärt, wie die Umsetzung erfolgen kann. Im Rahmen der Umsetzung der Massnahmenpläne unterstützt das ANU Ersteingriffe und auch regelmässige Pflegeeingriffe auf brachliegenden Objekten. Die Massnahmenpläne werden durch verschiedene Ökobüros ausgearbeitet und umgesetzt.

Die Auswahl der Objekte richtet sich grundsätzlich nach dem Brachenkonzept.

Dementsprechend werden Objekte mit einem hohen Handlungsbedarf in Bezug auf Verbrachung und Verbuschung sowie Objekte mit einem hohen ökologischen Wert (hoher Vegetationswert, Vorkommen von Handlungsarten) vorrangig behandelt. Die Objekte werden gemeindeweise bearbeitet gemäss einer Mehrjahresplanung über die Jahre 2018-2025.

Daneben findet eine Wirkungskontrolle statt, welche sich ebenfalls nach dem Brachenkonzept richtet.

Nebst dem eigentlichen Brachenprojekt unterstützt das ANU mehrere grössere Einzelprojekte, welche teilweise ebenfalls die Brachenthematik behandeln. Dies sind zum Beispiel das Projekt Kulturlandschaft Domleschg, das Mehrjahresprogramm Calanca-Mesocco, das Wildheu-Projekt im Avers, die Pflegemassnahmen von Pro Terra Engiadina sowie das Wanderziegenprojekt. Diese Projekte werden im vorliegenden Bericht nicht abgehandelt.

3. Realisierte Arbeiten 2021

Im Folgenden sind die realisierten Arbeiten im Jahr 2021 zusammengefasst. Alle Dokumente der Arbeiten 2021 (insbesondere Massnahmenpläne, Umsetzungsblätter, Berichte) sind als Beilage zum Schlussbericht in einem gesammelten Ordner abgelegt.

3.1 Neue Massnahmenpläne

Im Jahr 2021 wurden für die folgenden 25 Objekte neue Massnahmenpläne erarbeitet:

| Gemeinde | Ortschaft | Objektnr. | Inventar | Name | Ökobüro |
|------------|-----------------|--|---------------------------|--------------------------------|---------------|
| Arosa | St. Peter-Pagig | 11122 | Tww national | Liggboden (St. Peter) | Trifolium |
| Grüsch | Fanas | 483, 486, 21840 | Flachmoor national | Solcs, Cania | oekoskop |
| Grüsch | Fanas | 485 | Flachmoor national | Wal | oekoskop |
| Grüsch | Fanas | 9024, 9025 | Tww national | Chlei Platta, Cavadürli | oekoskop |
| Grüsch | Valzeina | 9063 | Tww national | Eggen | GeOs |
| Grüsch | Valzeina | 9083, 18443 | Tww national und regional | Sunniboden | GeOs |
| Grüsch | Valzeina | 961 | Flachmoor national | Loch | GeOs |
| Grüsch | Valzeina | 15229 | Flachmoor regional | Flachmoor im Unter Val de Taus | GeOs |
| Mesocco | | Gei Sura: Tww 9337, 9338 FM 18539 Furestin-Suossa: Tww 9332, 15611 FM 18536, 18537 | verschiedene | Gei Sura und Furestin-Suossa | Trifolium |
| Pontresina | | 9576 | Tww national | Blais Leda | Eco Alpin SA |
| Seewis | | 8823 | Tww national | Terlana | Umweltatelier |
| Seewis | | 8827 | Tww national | Caral | Umweltatelier |
| Valsot | Ramosch | 9108 | Tww national | Chantata | Arinas |
| Valsot | Ramosch | 9490 | Tww national | Plan da la Charbunera | Arinas |
| Valsot | Tschlin | 9707 | Tww national | Spinai | Arinas |

Die beiden Massnahmenpläne in Tiefencastel sowie Rueun waren gemäss Brachenkonzept im Jahr 2020 vorgesehen, wurden jedoch erst 2021 abgeschlossen. Alle im 2021 neu erstellten Massnahmenpläne (ohne Rueun und Tiefencastel) weisen zusammen eine Gesamtfläche von 256 ha auf. Im Unterengadin wurden einige sehr grosse Objekte behandelt, welche jedoch nicht auf der gesamten Perimeterfläche einen Handlungsbedarf aufweisen.

3.2 Folgearbeiten bestehende Massnahmenpläne

Im Jahr 2021 wurden die Umsetzung in den folgenden 63 Objekten weiterverfolgt:

| Gemeinde | Ortschaft /Flurname | Inventar | Objektnummer | Erarbeitung Massnahmenplan | Ökobüro |
|--------------|--|--------------|--------------|--------------------------------------|------------------------------|
| Albula/Alvra | Val Malera, Vazerol (Brienz/Brinzauls) | FM regional | 791 | Separates Projekt (Ersatzmassnahmen) | oekoskop/M. Martin |
| Albula/Alvra | Schatschas | FM national | 1975 | Serie 2018 | oekoskop/S. Durrer |
| Albula/Alvra | Prada (Tiefencastel) | Tww national | 8949 | Serie 2020 | Züger Ökoberatungen/M. Züger |

| Gemeinde | Ortschaft /Flurname | Inventar | Objektnummer | Erarbeitung Massnahmenplan | Ökobüro |
|---|---------------------------------|-------------------------|------------------------------------|--|-------------------------------------|
| Albula/Alvra und Surses | Stierva/Mon, Saloufer Alpen | Tww national | 9260, 9262, 9271 | Pärke 2016/2017 | oekoskop/S. Durrer |
| Arosa | Fondei (Langwies) | Tww national | 11118 | Serie 2016 | oekoskop/S. Durrer |
| Bergün-Filisur | Blais Torta (Val Tuors) | Tww national | 8964, 8963 | Pärke 2016/2017 | oekoskop/R. Jöhl |
| Bregaglia | Caccior / Castelmur | Tww national | 9021, 9609 | Serie 2017 | oekoskop/S. Durrer |
| Breil/Brigels | Danis | Tww national | 14073 | separates Projekt (2018), Migranten | Trifolium/F. Andres |
| Davos- Wiesen | Glateren (Wiesner Alp) | Tww national | 8897 | Serie 2018 | oekoskop/M. Dipner und M. Martin |
| Ferrera | Verschiedene | Tww national | 9575, 9579, 9917, 9953, 9954 | Serie 2016 | oekoskop/S. Durrer |
| Ilanz/Glion | Darpinaus (Sevgein/Riein) | Tww national | 8449 | Serie 2019 | Camenisch&Zahner/M. Camenisch |
| Ilanz/Glion | S.Bistgaun (Sevgein) | Tww national | 8573 | Serie 2019 | Camenisch&Zahner/M. Camenisch |
| Ilanz/Glion | Mulin da Pitasch (Pitasch) | Tww national | 8584 | Serie 2019 | Camenisch&Zahner/M. Camenisch |
| Ilanz/Glion | Rofna (Riein) | Tww national | 11200 | Serie 2019 | Camenisch&Zahner/M. Camenisch |
| Ilanz/Glion | Scuntras (Pitasch) | Tww regional | 8595 | Serie 2019 | Camenisch&Zahner/M. Camenisch |
| Ilanz/Glion | Fontaunas (Rueun) | Tww national | 8230 | Serie 2020 | Züger Ökoberatungen/M. Züger |
| Lantsch/Lenz | Spondas | Tww national | 8924 | Pärke 2016/2017 | oekoskop/M. Martin |
| Lantsch/Lenz | Bot da Loz | Tww national | 8929 | Pärke 2016/2017 | oekoskop/M. Martin |
| Lumnezia | Degen/Chischagel | Tww national | 8472 | Serie 2020 | Camenisch&Zahner/M. Camenisch |
| Lumnezia | Degen/Genastga | Tww national | 8473 | Serie 2020 | Camenisch&Zahner/M. Camenisch |
| Lumnezia | Cumbel und Morissen/Sum Bual | Tww national | 8580 | Serie 2020 | Camenisch&Zahner/M. Camenisch |
| Lumnezia | Cumbel und Morissen/Serenera | Tww national | 11151 | Serie 2020 | Camenisch&Zahner/M. Camenisch |
| Lumnezia | Surin/Cavarschellas | FM regional | 1678 | Serie 2020 | oekoskop/R. Jöhl |
| Lumnezia | Surin/Palius | FM regional | 1679 | Serie 2020 | oekoskop/R. Jöhl |
| Lumnezia | Lumbrein/Pruel | Tww national | 8634 | Serie 2020 | oekoskop/R. Jöhl |
| Lumnezia | Vignogn/Seglias | Tww regional | 8477 | Serie 2020 | oekoskop/R. Jöhl |
| Lumnezia | Vignogn/Vallesa | Tww regional | 8479 | Serie 2020 | oekoskop/R. Jöhl |
| Muntogna da Schons/Casti- Wergenstein | Sut Selvas | Tww national | 9890 | Pärke 2016/2017 | oekoskop/M. Dipner |
| Muntogna da Schons/Donat | Verschiedene | Tww national | 9881, 9540, 9541, 9885 | Serie 2018 | oekoskop/M. Dipner |
| Rossa | Verschiedene | Tww national bzw. | 8498, 8499, 8500, 8658 | | oekoskop/S. Durrer |

| Gemeinde | Ortschaft /Flurname | Inventar | Objektnummer | Erarbeitung Massnahmenplan | Ökobüro |
|---------------|--------------------------------------|--------------------|---------------------------|-------------------------------|------------------------------|
| | | regional (8500) | | | |
| Sagogn | Plaun Pigniel | Tww national | 8441 | Serie 2019 | oekoskop/M. Dipner |
| Schluein | Quadras | Tww national | 8442 | Serie 2019 | oekoskop/M. Dipner |
| Schmitten | Pardela | Tww national | 8912 | Serie 2018 | quadra/U. Sailer |
| Schmitten | Zalaint | Tww national | 8923 | Pärke 2016/2017 | quadra/U. Sailer |
| Scuol | Sur En/Pra da Punt | Tww national | 9147 | Serie 2020 | Arinas/A. Abderhalden |
| Scuol | Ftan/Ruinatscha | Tww national | 9761 | Serie 2020 | Arinas/A. Abderhalden |
| Silvaplana | Albanella | Tww national | 9588 | Serie 2020 | Eco Alpin SA/K. Edelkraut |
| Val Müstair | Chasuras / Alp da Munt (Tschierv) | Tww national | 14141, 11157 | Serie 2018 | Trifolium/F. Andres |
| Vals | Hasagada / Plansch | Tww national | 8653, 8656 | Serie 2016 | oekoskop/M. Dipner |
| Vaz / Obervaz | Verschiedene | Tww national | 9206, 9213, 9220, 9223 | Serie 2016 | oekoskop/S. Durrer |
| Zernez | Bugnaidas (Zernez) | Tww national | 9520 | Serie 2019 | Arinas/A. Abderhalden |
| Zernez | Gondas (Zernez) | Tww national | 9815 | Serie 2019 | Arinas/A. Abderhalden |
| Zernez | Muottas (Zernez) | Tww national | 9817 (und 9818) | Serie 2019 | Arinas/A. Abderhalden |

3.3 Ersteingriffe und Minimalpflege-Arbeiten

Im Auftrag des ANU wurde in den folgenden 20 Brachobjekten Ersteingriffe und Minimalpflege-Arbeiten realisiert:

| Gemeinde | Ortschaft /Flurname | Inventar | Objektnr. | Erarbeitung Massnahmenplan | Ökobüro | Akteur Ersteingriff 2021 | Fläche (a) |
|-------------------------|-----------------------------|--------------|------------------|-------------------------------------|------------------------------------|-------------------------------|------------|
| Albula/Alvra | Schatschas | FM national | 1975 | Serie 2018 | oekoskop | Zivi | 184.0 |
| Albula/Alvra und Surses | Stierva/Mon, Saloufer Alpen | Tww national | 9260, 9262, 9271 | Pärke 2016/2017 | oekoskop | Zivi | 50.0 |
| Breil/Brigels | Danis | Tww national | 14073 | separates Projekt (2018), Migranten | Trifolium | Migranten | 102.0 |
| Ilanz/Glion | Rofna (Riein) | Tww national | 11200 | Serie 2019 | Camenisch & Zahner | Jäger | 85.0 |
| Ilanz/Glion | Paliu Marscha (Luven) | FM national | 1050 | Serie 2016 | oekoskop bzw. Verein Biodiversität | Forstdienst und Maschinenring | 171.0 |
| Lumnezia | Degen/Genastga | Tww national | 8473 | Serie 2020 | Camenisch & Zahner | Zivi | 71.0 |
| Lumnezia | Surin/Cavarschellas | FM regional | 1678 | Serie 2020 | oekoskop | Zivi/Pro Biotop | 115.0 |
| Lumnezia | Surin/Palius | FM regional | 1679 | Serie 2020 | oekoskop | Landwirt | 13.0 |
| Lumnezia | Vignogn/Vallesa | Tww regional | 8479 | Serie 2020 | oekoskop | Zivi | 16.0 |
| Lumnezia | Vignogn/Seglias | Tww national | 8477 | Serie 2020 | oekoskop | Zivi/Pro Biotop | 57.0 |
| Sagog | Plaun Pigniel | Tww national | 8441 | Serie 2019 | oekoskop | Schulklasse | 106.0 |
| Schluain | Quadras | Tww national | 8442 | Serie 2019 | oekoskop | Schulklasse | 84.0 |
| Schmitten | Pardela | Tww national | 8912 | Serie 2018 | quadra | Maschinenring GR | 70.0 |
| Trun | Rna Farbertg | Tww national | 8386 | separates Projekt (2018), Migranten | Oekoskop | Migranten | 105.0 |
| Scuol | Sur En/Pra da Punt | Tww national | 9147 | Serie 2020 | Arinas | PTE | 110.0 |
| Scuol | Ftan/Ruinatscha | Tww national | 9761 | Serie 2020 | Arinas | PTE | 16.0 |
| Zernez | Muottas (Zernez) | Tww national | 9817 (und 9818) | Serie 2019 | Arinas | PTE, Landwirt | 80.0 |

Diese Liste umfasst nur Ersteingriffe und Pflegeeinsätze, welche durch das ANU durch separate Beitragsverfügungen finanziert wurden. Eingriffe von Zivildienstleistenden der Stiftung Umwelteinsatz Schweiz (SUS bzw. «Zivi»), von der Gruppe «Pro Biotop» von Pro Natura sowie von Migranten sind ebenfalls aufgeführt, sofern sie Objekte aus dem Branchenprojekt betreffen.

Nicht aufgeführt sind weitere Ersteingriffe und Pflegeeinsätze, welche durch das Branchenprojekt initiiert werden:

- Reguläre Bewirtschaftungsverträge mit dem ANU (z.B. wenn ein Vertrag mit der Jägerschaft abgeschlossen wurde).

- Arbeiten welche durch die Landwirte bzw. Alpgenossenschaften im Rahmen der regelmässigen landwirtschaftlichen Zahlungen bzw. Naturschutzverträge erbracht werden.
- Arbeiten, welche nicht durch das ANU finanziert werden (z.B. Waldbiodiversität, Landschaftsqualität)
- Längerfristige Beitragsverfügungen, z.B. Auftrag an den Forstdienst Ilanz für Mulin da Pitasch (Tww-Objekt Nr. 8584).
- Aufwertungsmassnahmen, welche über Ersatzmassnahmen finanziert wurden (z.B. Silvaplana, Tww-Objekt Nr. 9588).

Ebenso sind grössere Einzelprojekte nicht aufgeführt (siehe Kap. 2).

Insgesamt wurden in den oben aufgeführten Objekten Ersteingriffe und Pflegeeinsätze auf einer Fläche von 14.3 ha realisiert.

3.4 Koordination, Eichung und Qualitätssicherung

oekoskop ist seit 2017 im Auftrag des ANU für das Management im Brachenprojekt zuständig. Im Jahr 2021 wurden die folgenden Arbeiten durchgeführt:

- Überarbeitung Pflichtenheft für die Massnahmenpläne
- Planung Folgearbeiten, Wirkungskontrolle sowie neue Massnahmenpläne
- Information Gemeinden und Regionalforstämter
- Eichung und Qualitätskontrolle der Ökobüros: Videokonferenz, verschiedene Auskünfte, Offerten und Beitragsgesuche prüfen, Besprechungen
- Berichte und Daten kontrollieren, Datenablage, Schlussbericht 2021
- Beantwortung von verschiedenen Anfragen seitens ANU

3.5 Wirkungskontrolle

Die Wirkungskontrolle 2021 richtete sich mehrheitlich nach dem Brachenprojekt. Es wurden die folgenden Objekte bearbeitet:

| Aufnahmefläche Nr. Objekt Nr. | Fragestellung | Indikatoren |
|---------------------------------|---|------------------------------------|
| 14 Sagogn, Tww-Objekt 8441 | Entwicklung nach Beweidung: Beweidung mit Heidschnucken, Bekämpfung von Adlerfarn | Gefässpflanzen, Gehölze, Adlerfarn |
| 15 Schluain, Tww-Objekt 8442 | Entwicklung nach Beweidung: Beweidung mit Heidschnucken, Bekämpfung von Adlerfarn | Gefässpflanzen, Gehölze, Adlerfarn |
| Palius (Medel) (FM-Objekt 1664) | Vergleich zwischen Flächen, wo die Streu nach der Mahd zusammengereicht wird bzw. liegengelassen wird | Gefässpflanzen |

Die Erhebungen wurden durch Camenisch & Zahner durchgeführt. Die Resultate der Wirkungskontrolle sind in einem separaten Bericht dokumentiert. Die Erstaufnahmen gemäss Brachenkonzept sind damit abgeschlossen. Auswertungen werden erst nach Vorliegen der Zweitaufnahmen gemacht (ab 2023).

4. Stand der Arbeiten im Brachenprojekt

Auf der folgenden Seite ist die Tabelle aus dem Kapitel Mehrjahresplanung im Brachenkonzept von 2018 wiedergegeben. Die Tabelle wurde zudem ergänzt mit den Projekten, welche vor 2018 bearbeitet wurden.

Insgesamt wurden seit 2016 Massnahmenpläne für 97 Tww-Objekte sowie 19 Flachmoor-Objekte erstellt (total 116 Objekte). In den Jahren 2016-2018 wurden Massnahmenpläne für 38 Objekte erstellt. In den Jahren 2018-2021 waren gemäss Brachenkonzept Massnahmenpläne für 68 Objekte vorgesehen; realisiert wurden 78 Objekte. Von den total 137 Objekten gemäss Brachenkonzept sind rund 50 % bearbeitet.

Seit 2018 richtet sich die Planung mehrheitlich nach dem Brachenkonzept, mit folgenden Ergänzungen:

- Die effektiv bearbeiteten Objekte weichen leicht von den geplanten Objekten ab. Bevor die Massnahmenpläne in einer Gemeinde erarbeitet werden, wird der Handlungsbedarf in der Gemeinde anhand der aktuellen Grundlagen nochmals evaluiert. Zudem wird jeweils das zuständige Ökobüro kontaktiert, sowie teilweise auch das Amt für Wald oder die Gemeinde. Die Auswahl der Objekte wird daraufhin je nachdem angepasst.
- Teilweise wurden auch regionale Objekte berücksichtigt (während im Brachenkonzept nur die nationalen Objekte behandelt wurden).
- Es haben sich einzelne Massnahmenpläne in anderen Gemeinden ergeben, welche anderweitig initiiert wurden.
- Die Gemeinde Domleschg war gemäss Mehrjahresplanung für das Jahr 2021 vorgesehen. Diese Gemeinde wurde jedoch nicht bearbeitet, weil im Projekt «Kulturlandschaft Domleschg» bereits verschiedene Tww aufgewertet werden.
- Die Gemeinde Schiers wurde auf das Jahr 2022 verschoben.

Grundsätzlich schlagen wir vor, mit der Mehrjahresplanung wie geplant fortzufahren. Innerhalb einer Gemeinde soll aber jeweils nochmals vertieft geprüft werden, welche Objekte bearbeitet werden.

Die Umsetzung der Massnahmenpläne ist in vielen Objekten noch nicht ganz abgeschlossen. Es zeigte sich, dass die Umsetzung häufig länger als 3 Jahre dauert, wie wir das im Brachenkonzept angenommen haben. Einerseits ist es bei vielen Objekten nötig, am Ball zu bleiben und regelmässig zu klären, ob die Umsetzung noch auf Kurs ist (z.B. Nachpflege, Folgebewirtschaftung). Andererseits sind einzelne Objekte sehr gross und es gibt mehrere Flächen mit Handlungsbedarf, welche einzeln weiterverfolgt werden. Dabei spielt auch eine Rolle, wie viele Kapazitäten die einzelnen Ökobüros haben, um die Umsetzung zügig voranzutreiben.

Insgesamt ist die Umsetzung der Massnahmenpläne bei rund einem Viertel der Objekte ganz oder mehrheitlich abgeschlossen.

| | | Geplant gemäss Brachenkonzept | | | | | | | | | | | Bearbeitet | | Umsetzung (mehrheitlich) abgeschlossen | | |
|--|---|-------------------------------|----|-----------------------------------|------|------|------|------|------|------|------|-------|------------|----|--|----|--|
| | | Anz. Obj. | | Anzahl Objekte im jeweiligen Jahr | | | | | | | | | Anz. Obj. | | | | |
| Gemeinde | Region | Tww | FM | 2018 | 2019 | 2020 | 2021 | 2022 | 2023 | 2024 | 2025 | Total | Tww | FM | Tww | FM | |
| Projekt ökologische Infrastruktur in den Parks 2016-2017 | Gemeinden Albula/Alvra, Bergün, Casti-Wergenstein, Schmitten, Sufers, Surses, Val Müstair | | | | | | | | | | | | 15 | | 9 | | |
| "Serie 2016" | Gemeinden Arosa, Ferrera, Rossa, Mesocco, Tujetsch, Laax, Sagogn | | | | | | | | | | | | 11 | 6 | 1 | 1 | |
| "Serie 2017" | Gemeinden Ardez, Bregaglia, Schiers, Seewis | | | | | | | | | | | | 5 | 1 | 1 | 1 | |
| Albula/Alvra | Albula/Alvra | 3 | 1 | 4 | | | | | | | | 4 | 5 | 1 | 3 | 1 | |
| Bergün Filisur | Albula/Alvra | 2 | | 2 | | | | | | | | 2 | 2 | | 2 | | |
| Schmitten | Albula/Alvra | 2 | | 2 | | | | | | | | 2 | 2 | | 1 | | |
| Val Müstair | Engiadina Bassa/Val Müstair | 6 | | 6 | | | | | | | | 6 | 2 | | | | |
| Casti-Wergenstein | Viamala | 1 | | 1 | | | | | | | | 1 | 1 | | 1 | | |
| Donat | Viamala | 3 | | 3 | | | | | | | | 3 | 4 | | | | |
| Zernez | Engiadina Bassa/Val Müstair | 7 | | | 7 | | | | | | | 7 | 7 | | | | |
| Ilanz/Glion | Surselva | 7 | | | 7 | | | | | | | 7 | 7 | | 2 | | |
| Sagogn | Surselva | 1 | | | 1 | | | | | | | 1 | 1 | | | | |
| Schluhein | Surselva | 1 | | | 1 | | | | | | | 1 | 2 | | 1 | | |
| Trun | Surselva | 1 | | | 1 | | | | | | | 1 | | | 1 | | |
| Vaz/Obervaz | Albula/Alvra | 4 | | | | 4 | | | | | | 4 | 1 | | 1 | | |
| Scuol | Engiadina Bassa/Val Müstair | 6 | | | | 6 | | | | | | 6 | 5 | | | | |
| Lumnezia | Surselva | 7 | | | | 7 | | | | | | 7 | 7 | 2 | 1 | | |
| Zusätzlich: Albula/Alvra, Haldenstein, Ilanz/Glion, Silvaplana | | | | | | | | | | | | | 4 | | 1 | | |
| Valsot | Engiadina Bassa/Val Müstair | 6 | | | | | 6 | | | | | 6 | 3 | | 1 | | |
| Bonaduz | Imboden | 1 | | | | | 1 | | | | | 1 | 0 | | | | |
| Grüsch | Prättigau/Davos | 2 | 3 | | | | 5 | | | | | 5 | 5 | 6 | | | |
| Schiers | Prättigau/Davos | 1 | | | | | 1 | | | | | 1 | 0 | | | | |
| Seewis | Prättigau/Davos | 2 | | | | | 2 | | | | | 2 | 2 | | | | |
| Domleschg | Viamala | 5 | | | | | 5 | | | | | 5 | 0 | | | | |
| Zusätzlich Mesocco | | | | | | | | | | | | | 4 | 3 | | | |
| Zusätzlich Pontresina | | | | | | | | | | | | | 1 | | | | |
| Zusätzlich Arosa | | | | | | | | | | | | | 1 | | | | |
| Davos | Prättigau/Davos | 4 | | | | | | 4 | | | | 4 | | | | | |
| Küblis | Prättigau/Davos | 2 | | | | | | 2 | | | | 2 | | | | | |
| Avers | Viamala | 1 | | | | | | 1 | | | | 1 | | | | | |
| Cazis | Viamala | 4 | | | | | | 4 | | | | 4 | | | | | |
| Scharans | Viamala | 5 | | | | | | 5 | | | | 5 | | | | | |
| Surses | Albula/Alvra | 4 | | | | | | | 4 | | | 4 | | | | | |
| Brusio | Bernina | 1 | | | | | | | 1 | | | 1 | | | | | |
| Poschiavo | Bernina | 3 | | | | | | | 3 | | | 3 | | | | | |

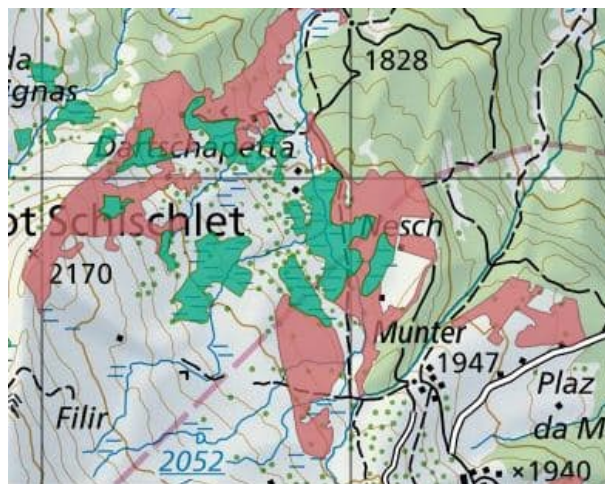
| | | Geplant gemäss Brachenkonzept | | | | | | | | | | | Bearbeitet | | Umsetzung (mehrheitlich) abgeschlossen | | |
|------------------|-----------------------------|-------------------------------|----|-----------------------------------|------|------|------|------|------|------|------|-------|------------|----|--|----|--|
| | | Anz. Obj. | | Anzahl Objekte im jeweiligen Jahr | | | | | | | | | Anz. Obj. | | | | |
| | | Tww | FM | 2018 | 2019 | 2020 | 2021 | 2022 | 2023 | 2024 | 2025 | Total | Tww | FM | Tww | FM | |
| Gemeinde | Region | | | | | | | | | | | | | | | | |
| Samnaun | Engiadina Bassa/Val Müstair | 2 | | | | | | | 2 | | | | 2 | | | | |
| Flims | Imboden | 1 | | | | | | | 1 | | | | 1 | | | | |
| Tamins | Imboden | 2 | 1 | | | | | | 3 | | | | 3 | | | | |
| Trin | Imboden | 1 | | | | | | | 1 | | | | 1 | | | | |
| Jenins | Landquart | 1 | | | | | | | 1 | | | | 1 | | | | |
| Landquart | Landquart | 1 | | | | | | | 1 | | | | 1 | | | | |
| Untervaz | Landquart | 2 | | | | | | | 2 | | | | 2 | | | | |
| Bregaglia | Maloja | 4 | | | | | | | | | | 4 | 4 | | | | |
| Pontresina | Maloja | 1 | | | | | | | | | | 1 | 1 | | | | |
| Sils i.E./Segl | Maloja | 1 | | | | | | | | | | 1 | 1 | | | | |
| Silvaplana | Maloja | 1 | | | | | | | | | | 1 | 1 | | | | |
| St. Moritz | Maloja | 1 | | | | | | | | | | 1 | 1 | | | | |
| Buseno | Moesa | 2 | | | | | | | | | | 2 | 2 | | | | |
| Calanca | Moesa | 2 | | | | | | | | | | 2 | 2 | | | | |
| Sta. Maria | Moesa | 1 | | | | | | | | | | 1 | 1 | | | | |
| Arosa | Plessur | 2 | | | | | | | | | | 2 | 2 | | | | |
| Churwalden | Plessur | 1 | | | | | | | | | | 1 | 1 | | | | |
| Haldenstein | Plessur | 1 | | | | | | | | | | 1 | 1 | | | | |
| Klosters-Serneus | Prättigau/Davos | 4 | | | | | | | | | | | 4 | 4 | | | |
| Luzein | Prättigau/Davos | 2 | | | | | | | | | | | 2 | 2 | | | |
| Breil/Brigels | Surselva | 1 | | | | | | | | | | | 1 | 1 | | | |
| Falera | Surselva | 1 | | | | | | | | | | | 1 | 1 | | | |
| Laax | Surselva | | 1 | | | | | | | | | | 1 | 1 | | | |
| Vals | Surselva | 4 | | | | | | | | | | | 4 | 4 | | | |
| Total ab 2018 | | 131 | 6 | 18 | 17 | 17 | 20 | 16 | 19 | 17 | 13 | 137 | 66 | 12 | 15 | 1 | |
| Total ab 2016 | | | | | | | | | | | | | 97 | 19 | 26 | 3 | |
| Total 2018-2021 | | 51 | 1 | | | | | | | | | | 66 | 12 | 15 | 1 | |

5. Dokumentation aufgewertete Objekte

Albula/Alvra, Schatschas



Foto: Quelle: Stephan Durrer, oekoskop



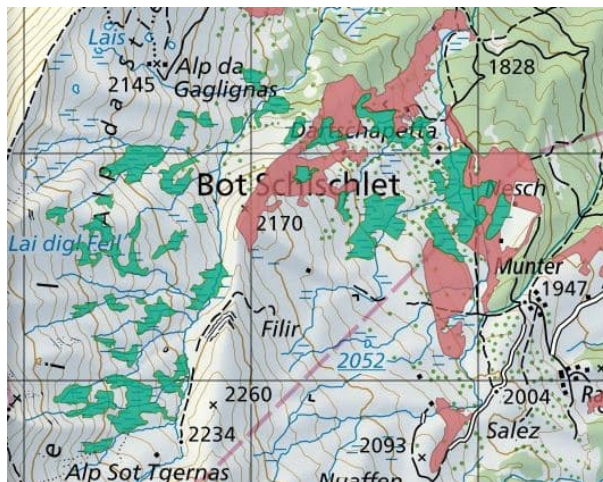
Karte: Quelle: map.geo.admin

| | |
|---------------------|--|
| Inventarobjekte | Flachmoor von nationaler Bedeutung, Nr. 1975 |
| Massnahmen | Das Flachmoorobjekt Schatschas ist in einem guten Zustand. Stellenweise können aber Tendenzen der Unternutzung und des Einwachsens bzw. der Ausdehnung von Gehölzen und Zwergstrauchheide festgestellt werden. Im 2018 wurden auf dem Tww-Objekt im Rahmen des Brachenprojektes Massnahmen festgelegt. 2021 wurde der Ersteingriff durch Zivildienstleistende der SUS ausgeführt. Gemäss Massnahmenplan wurden ausgedehnte Grünerlen-Bestände im Randbereich der Flachmoore (2-3 m) zurückgedrängt. Zudem wurden Jungwuchs (Fichten/Lärchen) und wenige Einzelbäume auf Mahd- und Weidefläche zwischen den Teilobjekten zur Reduktion der Beschattung und Schaffung lichter Waldverhältnisse entbuscht. Der vorgesehene Ersteingriff konnte 2021 abgeschlossen werden. |
| Aufgewertete Fläche | 1.84 ha |
| Projektdauer | 2021 |
| Folgenutzung | Landwirte, Alpgenossenschaft |
| Beteiligte | Projektträgerin: Verein Parc Ela Auftraggeberin: ANU Ausführende: Zivildienstleistende SUS Projektbegleitung: oekoskop |

Albula/Alvra und Surses, Saloufer Alpen



Foto: Quelle: Stephan Durrer, oekoskop



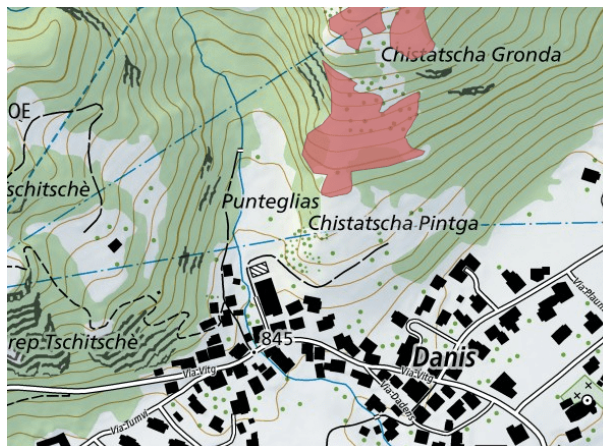
Karte: Quelle: map.geo.admin

| | |
|---------------------|---|
| Inventarobjekte | Twv von nationaler Bedeutung, Nr. 9260, 9262 und 9271 |
| Massnahmen | Die drei Twv-Objekte Dartschapetta (9260), Nesch (9262) und Salez (9271) im Gebiet der Saloufer Alpen weisen ein starkes Zwergstrauchvorkommen auf. Im Rahmen des Brachenprojektes wurden Massnahmen für die drei Objekte geplant. Im 2019 wurden auf den Twv-Objekt Salez (9271) und auf einer Teilfläche des Twv-Objektes Nesch (9262) Zwergsträucher entfernt. Im 2020 und 2021 wurden die Arbeiten auf dem Objekt Nesch (9262) weitergeführt. Zudem wurde im Jahr 2021 ein Monitoring zur Wirkung der Eingriffsmethoden durchgeführt. Für das Jahr 2022 soll die letzte Pflege-Etappe im Objekt Nesch (9262) sowie Nachpflege im Objekt Salez (9271) erfolgen. Die Arbeiten fanden in Zusammenarbeit mit der Alpgenossenschaft, der Wildhut und dem Parc Ela statt. |
| Aufgewertete Fläche | 2.81 ha (2019) 2.87 ha (2020), davon 1 ha Nachpflege von Einsatz 2019 0.5 ha (2021) |
| Projektdauer | 2019-2022 |
| Folgenutzung | Alpgenossenschaft |
| Beteiligte | Projektträgerin: Verein Parc Ela Auftraggeberin: ANU Ausführende: Zivildienstleistende SUS Projektbegleitung: oekoskop |

Breil/Brigels, Danis



Foto: Quelle: Elisabeth Kühn, oekoskop



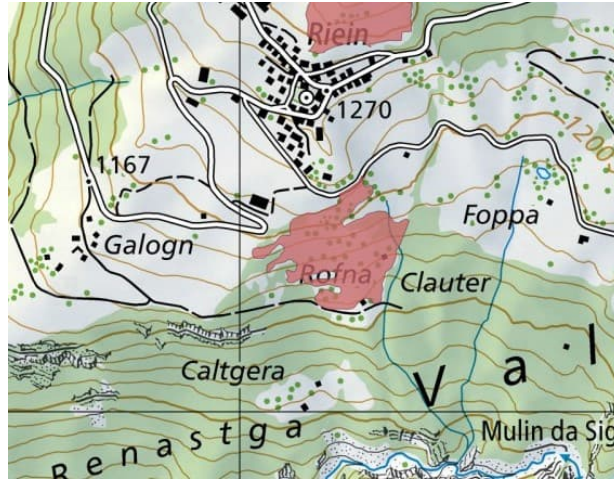
Karte: Quelle: map.geo.admin

| | |
|---------------------|---|
| Inventarobjekte | Twv von nationaler Bedeutung, Nr. 14073 |
| Massnahmen | In Breil/Brigels sind Teilflächen des Twv-Objekts Nr. 14073 stark und stellenweise beinahe flächig mit Adlerfarn bewachsen. Im 2018 wurden auf dem Twv-Objekt Massnahmen festgelegt. 2019, 2020 und 2021 wurde der Ersteingriff durch Migranten, Freiwillige und Zivis ausgeführt. Der Adlerfarn wurde jeweils Ende Mai, Ende Juni, sowie Ende Juli von Hand ausgerissen. |
| Aufgewertete Fläche | 1.02 ha |
| Projektdauer | 2019-2021 |
| Folgenutzung | Bewirtschaftungsvertrag mit Landwirt |
| Beteiligte | Projektträgerin: - Auftraggeberin: ANU Ausführende: Migranten, Freiwillige, Zivildienstleistende Projektbegleitung: oekoskop und Trifolium |

Ilanz/Glion, Riein/Rofna



Foto: Quelle: Martin Camenisch, Camenisch & Zahner



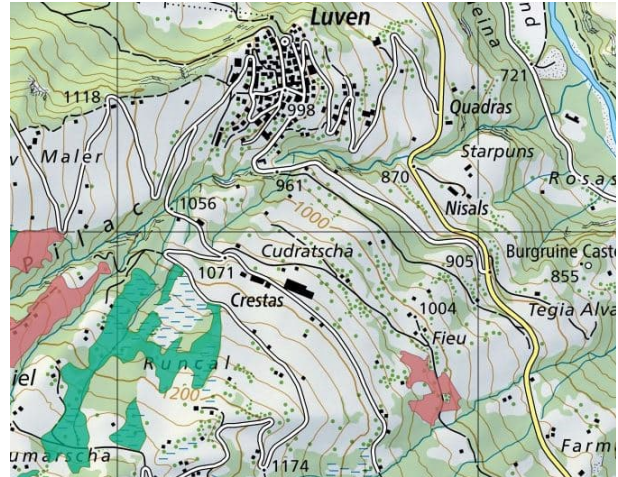
Karte: Quelle: map.geo.admin

| | |
|---------------------|--|
| Inventarobjekte | Twv von nationaler Bedeutung, Nr. 11200 |
| Massnahmen | Das Twv-Objekt Rofna Nr. 11200 in Riein weist brache sowie verbuschte Teilflächen auf. Im 2019 wurden im Rahmen des Brachenprojektes Massnahmen geplant. Diese konnten im 2020 durch den Maschinenring ausgeführt werden und der ganze brache Teil des Twv wurde gepflegt. Bestehende Hecken wurden gepflegt und die dazwischen liegenden Flächen entbuscht. Das anfallende Material wurde aufgrund der Steilheit des Geländes versuchsweise an definierten Standorten auf Asthaufen im Gebiet deponiert. Im 2021 wurde die Fläche durch die Jäger gemäht (Pflegeschnitt) und durch den Landwirt mit Schafen beweidet (Pilotjahr Beweidung). |
| Aufgewertete Fläche | 0.85 ha |
| Projektdauer | 2020-2021 |
| Folgenutzung | Bewirtschaftung durch Beweidung erwünscht |
| Beteiligte | Projektträgerin: Maschinenring GR Auftraggeberin: ANU Ausführende: Maschinenring, Jäger, Landwirt Projektbegleitung: Camenisch & Zahner |

Ilanz/Glion, Paliu Marscha, Luven



Foto: Quelle: Michael Dipner, oekoskop



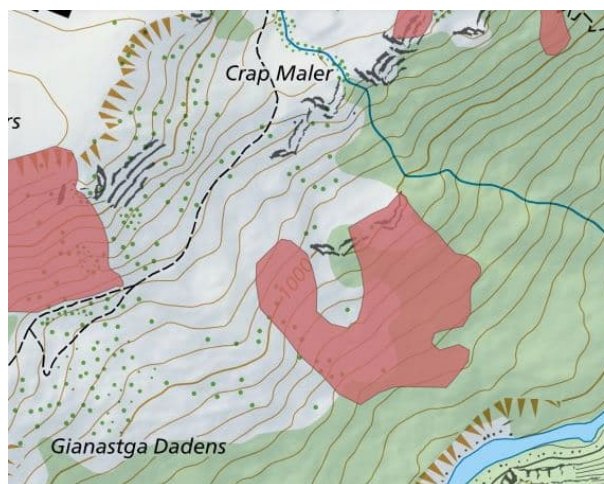
Karte: Quelle: map.geo.admin

| | |
|---------------------|--|
| Inventarobjekte | Flachmoor von nationaler Bedeutung, Nr. 1050 |
| Massnahmen | Das Flachmoor Paliu Marscha liegt teilweise brach. Das Aufwertungspotenzial und die Möglichkeiten zur Vernetzung der einzelnen Flachmoore sind gross. Im 2016 wurden im Rahmen des Brachenprojektes Massnahmen geplant. Die Ersteingriffe konnten im 2021 durch den Forstbetrieb der Gemeinde Ilanz-Glion und den Maschinenring ausgeführt werden. |
| Aufgewertete Fläche | 1.71 ha |
| Projektdauer | 2021 |
| Folgenutzung | Auslichten/ Entbuschen sowie Mahd |
| Beteiligte | Projektträgerin: Verein Pro Biodiversität Auftraggeberin: ANU Ausführende: Forstbetrieb Gemeinde Ilanz-Glion, Maschinenring Projektbegleitung: Verein Pro Biodiversität |

Lumnezia, Degen, Genastga



Foto: Quelle: Michael Dipner, oekoskop



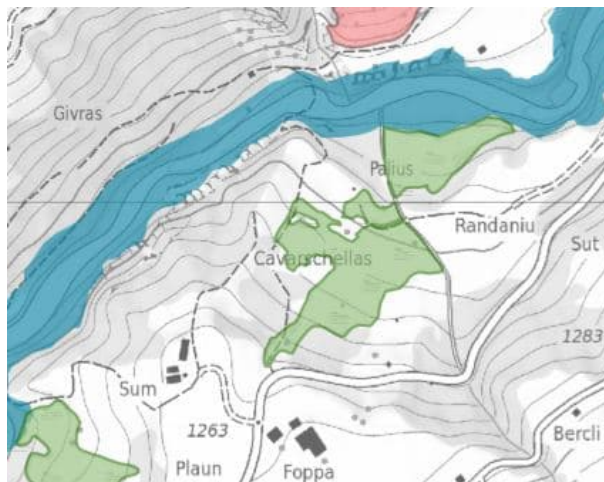
Karte: Quelle: map.geo.admin

| | |
|---------------------|--|
| Inventarobjekte | Tww von nationaler Bedeutung, Nr. 8473 |
| Massnahmen | Im Jahr 2020 wurde für das Tww-Objekt Genastga (8473) ein Massnahmenplan erarbeitet. Im 2021 fand ein zweitägiger Zivildiensteinsatz der SUS im Gebiet statt. Es wurden Korridore entlang dem Zaun (ca. 5 Meter) sowie ein Korridor zwischen den offenen Weideteilen im unteren Objektteil geschaffen (entbuscht). |
| Aufgewertete Fläche | 0.71 ha |
| Projektdauer | 2020-2022 |
| Folgenutzung | Beweidung (Allmende) |
| Beteiligte | Projektträgerin: - Auftraggeberin: ANU Ausführende: Zivildienstleistende SUS Projektbegleitung: Camenisch & Zahner |

Lumnezia, Surin/Cavarschellas



Foto: Quelle: Michael Dipner, oekoskop



Karte: Quelle: map.geo.gr

| | |
|---------------------|--|
| Inventarobjekte | Flachmoor von regionaler Bedeutung, Nr. 1678 |
| Massnahmen | Das Flachmoor Cavarschellas (1678) ist durch eine Unternutzung bzw. Nutzungsaufgabe stark gefährdet. Einige Bereiche sind bereits vollständig verbuscht/verwaldet, andere sind stark verschilft und/oder von Hochstauden (Brustwurz, Spierstaude) und Waldsimse dominiert. Daher wurden im 2020 im Rahmen des Brachenprojektes Massnahmen für das Gebiet definiert. 2021 wurde das Flachmoor entbuscht sowie erstmals wieder gemäht. |
| Aufgewertete Fläche | 1.15 ha |
| Projektdauer | 2020-2022 |
| Folgenutzung | Landwirt |
| Beteiligte | Projektträgerin: Verein Pro Biodiversität GR Auftraggeberin: ANU Ausführende: Zivildienstleistende Stiftung Umwelteinsatz Schweiz SUS, Pro Biotop Projektbegleitung: oekoskop |

Lumnezia, Surin/Palius



Foto: Quelle: Regina Jöhl, oekoskop



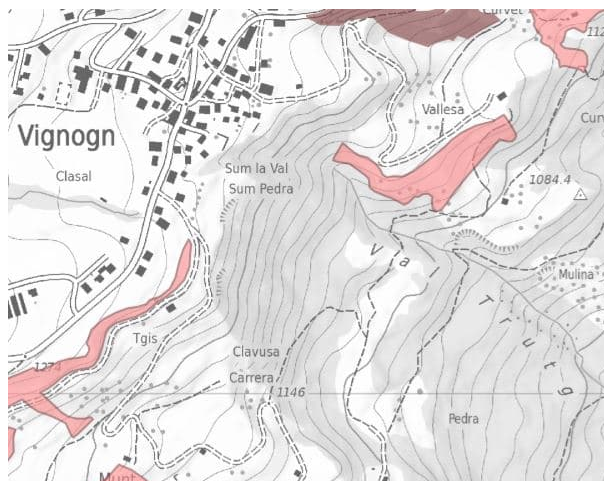
Karte: Quelle: map.geo.gr

| | |
|---------------------|---|
| Inventarobjekte | Flachmoor von regionaler Bedeutung, Nr. 1679 |
| Massnahmen | Für dieses Flachmoor wurde im Jahr 2020 ein Massnahmenplan erstellt. Der grösste Teil des Objektes ist stark verunkrautet und nährstoffreich. Dieser Teil wird momentan nicht saniert. Eine Teilfläche ist hingegen noch offen und artenreich. Sie soll in Zukunft wieder teilweise gemäht beziehungsweise teilweise beweidet werden. 13 Aren wurden im Jahr 2021 durch einen Landwirt erstmals wieder gemäht. Im Jahr 2023 soll eine Aufnahme in die LN beantragt werden. |
| Aufgewertete Fläche | 0.13 ha |
| Projektdauer | 2020-2021 |
| Folgenutzung | Landwirt |
| Beteiligte | Projektträgerin: Verein Pro Biodiversität GR Auftraggeberin: ANU Ausführende: Landwirt Projektbegleitung: oekoskop |

Lumnezia, Vignogn/Vallesa



Foto: Quelle: Michael Dipner, oekoskop



Karte: Quelle: map.geo.admin

| | |
|---------------------|---|
| Inventarobjekte | Twv von regionaler Bedeutung, Nr. 8479 |
| Massnahmen | Einige Teilflächen des Objektes Vallesa (8479) werden gar nicht mehr genutzt und sind stark eingewachsen. Es besteht aber noch ein Bereich, der relativ offen ist. Dieser ist stark von der Aufrechten Trespe (<i>Bromus erectus</i>) und der Fiederzwenke (<i>Brachypodium pinnatum</i>) dominiert, ist aber immer noch recht artenreich. Längerfristig ist ohne Gegenmassnahme eine starke Verarmung der Vegetation bzw. eine vollständige Verwaldung zu erwarten. Daher wurden im 2020 im Rahmen des Brachenprojektes Massnahmen für das Twv-Objekt erarbeitet. Im Jahr 2021 wurde ein Teil der Flächen entbuscht oder gemäht. Im 2022 ist nochmals ein Einsatz mit Zivildienstleistenden geplant. |
| Aufgewertete Fläche | 0.16 ha |
| Projektdauer | 2020-2023 |
| Folgenutzung | Minimalpflege |
| Beteiligte | Projektträgerin: - Auftraggeberin: ANU Ausführende: Zivildienstleistende SUS Projektbegleitung: oekoskop |

Lumnezia, Vignogn/Seglias



Foto: Quelle: Regina Jöhl, oekoskop



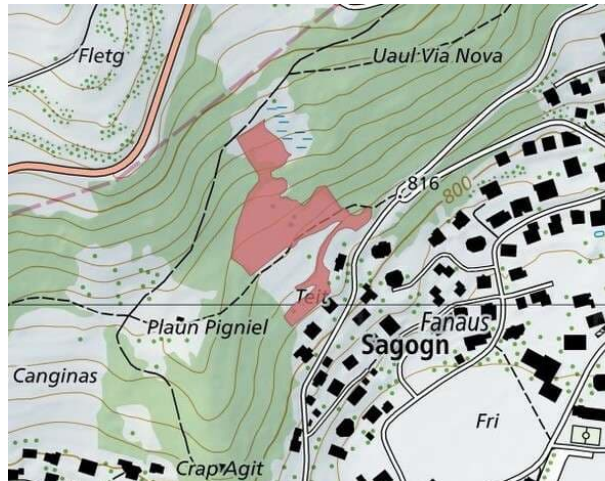
Karte: Quelle: map.geo.admin

| | |
|---------------------|---|
| Inventarobjekte | Tww von nationaler Bedeutung, Nr. 8477 |
| Massnahmen | Ein grosser Teil des Objektes Seglias (8477) ist aktuell ungenutzt. Teilflächen des Objektes sind stark verbracht und von Laserkraut (<i>Laserpitium latifolium</i>) und anderen Brachezeigern wie Fiederzwenke (<i>Brachypodium pinnatum</i>), Mittlerer Klee (<i>Trifolium medium</i>) oder Wirbeldost (<i>Clinopodium vulgare</i>) dominiert. Zudem kommen verbreitet Büsche und Bäume auf. Ohne Gegenmassnahmen wird das Objekt weiter verbrachen und einwachsen und die Tww-typischen Arten werden verschwinden. Daher wurden 2020 im Rahmen des Brachenprojektes Massnahmen für das Tww-Objekt erarbeitet. Im Jahr 2021 konnten bei einem Einsatz der Gruppe Pro Biotop Flächen entbuscht oder gemäht werden. Zudem wurde ein «Birkenwäldchen» aufgelichtet. Diese Teilfläche soll ab 2022 mit Ziegen und/oder Eseln beweidet werden. |
| Aufgewertete Fläche | 0.57 ha |
| Projektdauer | 2020-2023 |
| Folgenutzung | Teilweise Landwirt (Beweidung), teilweise Minimalpflege |
| Beteiligte | Projektträgerin: Verein Pro Biodiversität GR Auftraggeberin: ANU Ausführende: Pro Biotop Projektbegleitung: oekoskop |

Sagogn, Plaun Pigniel



Foto: Quelle: Murièle Jonglez, Platta Pussenta



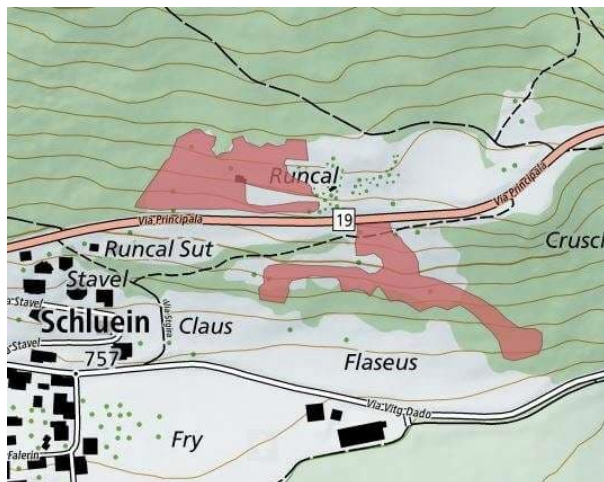
Karte: Quelle: map.geo.admin

| | |
|---------------------|---|
| Inventarobjekte | Tww von nationaler Bedeutung, Nr. 8441 |
| Massnahmen | Das Tww-Objekt Plaun Pigniel Nr. 8441 in Sagogn ist auf der nördlichen Teilfläche verbuscht, mit Adlerfarn bewachsen und droht zu verbrachen. Deshalb wurden 2019 im Rahmen des Brachenprojektes Massnahmen auf dem Tww-Objekt geplant. Im 2019 und 2020 führte Platta Pussenta mit Unterstützung von Schulklassen die Pflegearbeiten durch. Platta Pussenta ist eine Stiftung, welche sich für die langfristige Hege und Pflege der Natur- und Kulturlandschaft in den Gemeinden Laax, Falera, Sagogn und Schluain einsetzt. Im 2019 fanden Entbuschungsarbeiten statt. Im 2020 führte der Forstbetrieb einen Ersteinriff auf der Waldweide durch und Platta Pussenta und die Schulklasse machten die Schlagräumung. Das anfallende Stammholz wurde abtransportiert, die Äste im Gebiet auf Strukturhaufen deponiert. Im 2021 war erneut eine Schulklasse im Einsatz, welche die bereits im 2020 bearbeitete Fläche der in der Waldweide 2020 verschönerte, indem kleines Astmaterial abgereicht wurde. Des Weiteren wurde abschnittsweise der Liguster entlang der Trockenwiese zurückgeschnitten und der Korridor zum Flachmoor offengehalten. Das Tww-Objekt wurde im 2020 und 2021 jeweils 2 Wochen von 40 Heidschnucken beweidet. |
| Aufgewertete Fläche | 1.06 ha |
| Projektdauer | 2019-2021 |
| Folgenutzung | Bewirtschaftung durch Landwirt (Beweidung mit Heidschnucken) |
| Beteiligte | Projektträgerin: Platta Pussenta Auftraggeberin: ANU Ausführende: Platta Pussenta, Schulklassen, Forstbetrieb Projektbegleitung: oekoskop |

Schluain, Quadras



Foto: Quelle: Michael Dipner, oekoskop



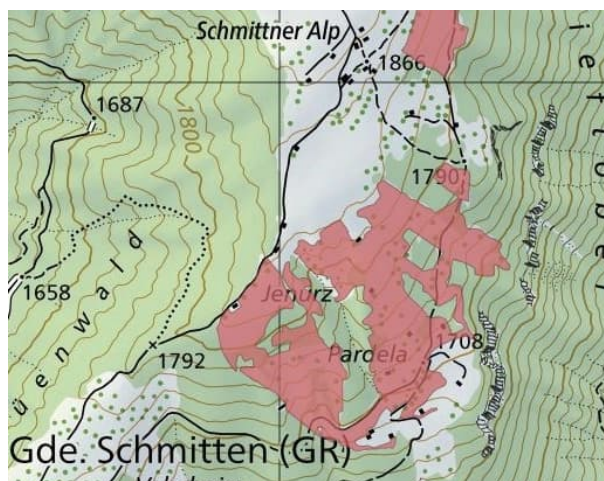
Karte: Quelle: map.geo.admin

| | |
|---------------------|---|
| Inventarobjekte | Tww von nationaler Bedeutung, Nr. 8442 |
| Massnahmen | Auf dem Tww-Objekt Nr. 8442 Quadras in Schluain wurde 2019 im Rahmen des Brachenprojektes Massnahmen geplant. Das Tww-Objekt ist eine ehemalige Allmende im Eigentum der Gemeinde (Sömmerungsgebiet). Seit mehreren Jahren ist die gesamte Fläche ungenutzt und stark mit Adlerfarn bewachsen. 2020 wurde die Fläche von einem Landwirt mit Heidschnucken beweidet und nach der Beweidung wurde der Adlerfarn ausgemäht. Im 2021 wurde vier Mal eine Bekämpfung gegen den Adlerfarn durchgeführt, drei Mal führte der Landwirt die Bekämpfung durch, ein 4. Mal wurde der Adlerfarn mit Hilfe einer Schulklasse bekämpft. |
| Aufgewertete Fläche | 0.84 ha |
| Projektdauer | seit 2021 |
| Folgenutzung | Bewirtschaftung durch Landwirt (Beweidung mit Heidschnucken) |
| Beteiligte | Projektträgerin: Platta Pussenta Auftraggeberin: ANU Ausführende: Platta Pussenta, Schulklassen, Forstbetrieb Projektbegleitung: oekoskop |

Schmitten, Pardela



Foto: Quelle: Uwe Sailer, quadra



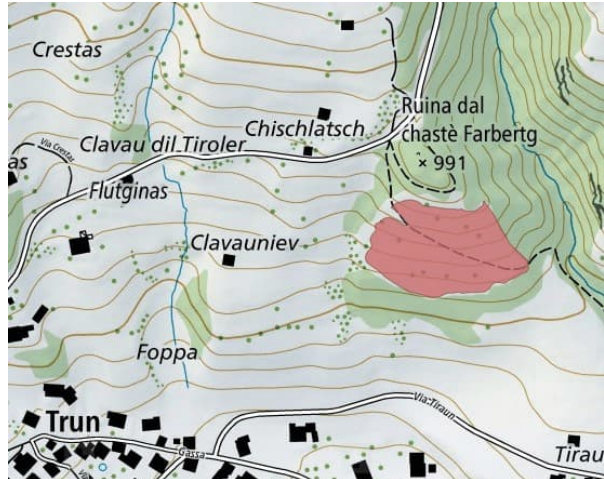
Karte: Quelle: map.geo.admin

| | |
|---------------------|--|
| Inventarobjekte | Twv von nationaler Bedeutung, Nr. 8912 |
| Massnahmen | Auf dem TWW-Objekt Pardela Nr. 8912 hat die Verbuschung und Verwaldung in den letzten 20 Jahren stark zugenommen. 2018 konnte für das TWW-Objekt gemäss Brachenkonzept Massnahmen definiert werden. 2021 wurde durch den Maschinenring GR ein Teil der Massnahmen auf der Parzelle 925 ausgeführt. Fichten wurden entfernt, das Material grösstenteils abgeführt und die verbleibenden Stöcke der Bäume mit einer Stockfräse entfernt, so dass die Fläche in der Folge regelmässig gemäht werden kann. Des Weiteren wurde durch den Landwirten ein Pflegeschnitt durchgeführt. |
| Aufgewertete Fläche | 0.7 ha |
| Projektdauer | 2021 |
| Folgenutzung | Mahd der Fläche auf der Parzelle 925 |
| Beteiligte | Projektträgerin: Auftraggeberin: ANU Ausführende: Maschinenring GR Projektbegleitung: quadra |

Trun, Rna Farbertg



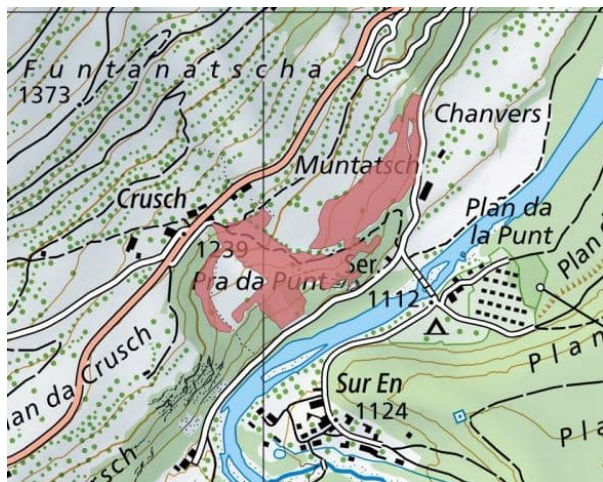
Foto: Quelle: Elisabeth Kühn, oekoskop



Karte: Quelle: map.geo.admin

| | |
|---------------------|--|
| Inventarobjekte | TwW von nationaler Bedeutung, Nr. 8386 |
| Massnahmen | In Trun sind Teilflächen des TWW-Objekts Nr. 8386 stark und stellenweise beinahe flächig mit Adlerfarn bewachsen. Im 2018 wurden auf dem TWW-Objekt Massnahmen festgelegt. 2019, 2020 und 2021 wurde der Ersteingriff durch Migranten, Freiwillige und Zivis ausgeführt. Der Adlerfarn wurde jeweils Ende Mai, Ende Juni, sowie Ende Juli von Hand ausgerissen. Besonders stark mit Adlerfarn bewachsene Teilflächen wurden vom Landwirt einmal jährlich gemäht. |
| Aufgewertete Fläche | 1.05 ha |
| Projektdauer | 2019-2021 |
| Folgenutzung | Landwirt (Bewirtschaftungsverträge vorhanden) |
| Beteiligte | Projektträgerin: - Auftraggeberin: ANU Ausführende: Migranten, Freiwillige, Zivildienstleistende, Landwirt Projektbegleitung: oekoskop |

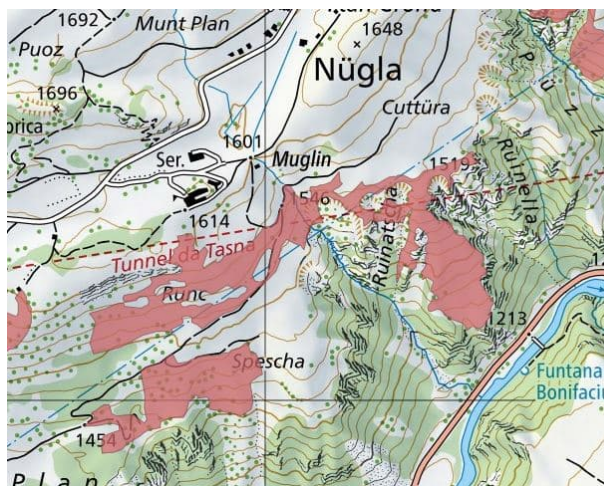
Scuol, Pra da Punt, Sur En



Karte: Quelle: map.geo.admin

| | |
|---------------------|---|
| Inventarobjekte | Tww von nationaler Bedeutung, Nr. 9147 |
| Massnahmen | Einige Teilflächen des Tww-Objektes Nr. 9147 weisen im Vergleich zur früheren Nutzung eine deutliche Zunahme der Verbuschung/Verwaldung auf. Im 2018 wurden auf dem Tww-Objekt im Rahmen des Brachenprojektes Massnahmen festgelegt. 2021 wurde der Ersteingriff durch Pro Terra Engiadina (PTE) und Pro Biotop ausgeführt. Die Farnflächen wurden gemäht und vor allem wurden Schneisen rausgeschnitten, sodass die einzelnen freien Flächen wieder besser miteinander verbunden werden und die Tiere wieder einen besseren Zugang finden. Weiter wurden kleine Gebüsche Bäume auf den offenen Flächen mit der Motorsense geschnitten und der Waldrand etwas gepflegt. |
| Aufgewertete Fläche | 1.1 ha |
| Projektdauer | 2021-2024 |
| Folgenutzung | Bewirtschaftungsvertrag |
| Beteiligte | Projektträgerin: Pro Terra Engiadina Auftraggeberin: ANU Ausführende: Pro Terra Engiadina und Pro Biotop Projektbegleitung: Arinas |

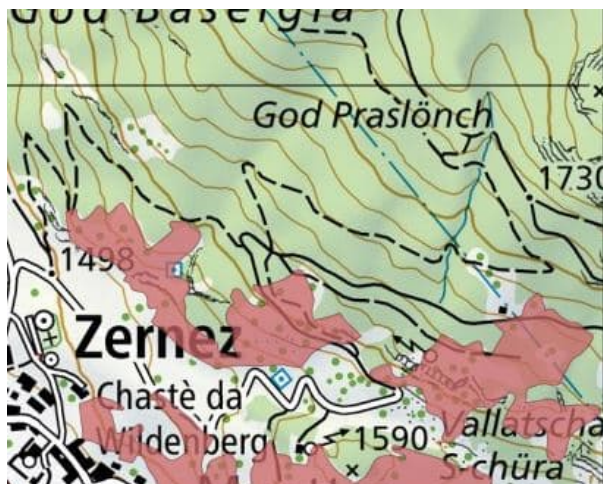
Scuol, Ruinatscha, Ftan



Karte: Quelle: map.geo.admin

| | |
|---------------------|---|
| Inventarobjekte | Tww von nationaler Bedeutung, Nr. 9761 |
| Massnahmen | Das Tww-Objekt Ruinatscha weist Handlungsbedarf bezüglich Verbuschung und der Tww-Vegetation auf. Im 2020 wurden auf dem Tww-Objekt im Rahmen des Brachenprojektes Massnahmen festgelegt. 2021 wurde der Ersteingriff durch PTE ausgeführt. Ein Teil der Trockenweide wurde gepflegt und es wurden Disteln geschnitten. |
| Aufgewertete Fläche | 0.16 ha |
| Projektdauer | 2021-2024 |
| Folgenutzung | Bewirtschaftungsvertrag |
| Beteiligte | Projektträgerin: Pro Terra Engiadina Auftraggeberin: ANU Ausführende: Pro Terra Engiadina Projektbegleitung: Arinas |

Zernez, Muottas



Karte: Quelle: map.geo.admin

| | |
|---------------------|--|
| Inventarobjekte | Tww von nationaler Bedeutung, Nr. 9817 (und 9818) |
| Massnahmen | Im 2019 wurden auf dem Tww-Objekt Muottas Nr. 9817 im Rahmen des Brachenprojektes Massnahmen festgelegt. Im 2020 setzte der Landwirt in einem Teil des Objektes bereits Massnahmen zur Offenhaltung um. Diese Massnahmen konnten durch LQ abgerechnet werden. Im 2021 konnten einige Massnahmen durchgeführt werden. Es fand eine Beweidung mit Geissen des Bewirtschafters statt. Im unteren Teil der Trockenweide konnten Pflegemassnahmen umgesetzt werden. Es wurde Lawinenholz zusammengelesen, Steine wurden zu Lesesteinhaufen aufgeschichtet und eine kleine Fläche wurde entbuscht. |
| Aufgewertete Fläche | 0.80 ha |
| Projektdauer | 2020-2021 |
| Folgenutzung | Bewirtschaftungsvertrag |
| Beteiligte | Projektträgerin: Pro Terra Engiadina Auftraggeberin: ANU Ausführende: Pro Terra Engiadina, Landwirt Projektbegleitung: Arinas |

