



Amt für Natur und Umwelt  
Uffizi per la natira e l'ambient  
Ufficio per la natura e l'ambiente

# **Rapporto annuale 2025**

## **Monitoraggio zanzare asiatiche**

### **Grigioni**



## Impressum

### **Committente**

Ufficio per la natura e l'ambiente dei Grigioni (UNA)

### **Redazione**

Sascha Gregori (gregeco gmbh)

### **Accompagnamento**

Maurus Fischer (UNA GR), Eleonora Flacio (SUPSI), Klaudia Erndle (SUPSI)

### **Informazioni**

Ufficio per la natura e l'ambiente dei Grigioni, 7001 Coira; [info@anu.gr.ch](mailto:info@anu.gr.ch), [www.anu.gr.ch](http://www.anu.gr.ch)

### **Immagine di copertina**

Zanzara tigre asiatica *Aedes albopictus* (foto: [www.gregori.photography](http://www.gregori.photography), 2022)

### **Scaricare PDF** (ANU-404-58-25i)

[www.anu.gr.ch/neobiota](http://www.anu.gr.ch/neobiota)

© 1° aprile 2026

## 1 Sintesi

Validazione Il monitoraggio delle zanzare asiatiche viene effettuato sotto la direzione dell'Ufficio della natura e dell'ambiente (UNA) in collaborazione con i comuni interessati e con la Scuola universitaria professionale della Svizzera italiana (SUPSI). In questo ambito vengono considerate tutte e tre le specie di zanzare asiatiche (zanzara tigre, zanzara giapponese e zanzara coreana). Il monitoraggio interessa gran parte delle valli meridionali dei Grigioni, singole aree di sosta o di servizio e raccordi autostradali lungo la strada nazionale A13 nonché alcuni siti nella zona di Thusis e Coira. Poiché solo la zanzara tigre può trasmettere malattie, il presente rapporto annuale si concentra sulla sua diffusione nei Grigioni.

A Roveredo, San Vittore e a Grono è stata rilevata almeno una volta la presenza di uova di zanzara tigre nel 100 per cento delle trappole. L'insediamento nei Comuni di San Vittore, Roveredo, Grono, Cama – situati più a sud – e in parti del Comune di Lostallo è stato nuovamente confermato. Anche se nelle trappole dei Comuni di Soazza e Castaneda sono state trovate regolarmente uova di zanzara tigre, non si può ancora parlare di un insediamento su tutto il territorio comunale. A Santa Maria i.C. nonché nelle due trappole presso la fermata Mesocco Stazione non sono state rilevate uova di zanzara tigre.

Per quanto riguarda la Valposchiavo, anche nel 2025 non è stata rilevata la presenza di zanzare tigre nel Comune di Poschiavo. I pochi risultati positivi nel Comune di Brusio sono ritrovamenti isolati, spiegabili con l'introduzione accidentale tramite il traffico. Lo stesso vale per i pochi riscontri in Bregaglia.

Le trappole nel nucleo di Thusis e presso gli svincoli autostradali di Domat/Ems, Coira e Zizers (compresa l'area di servizio Apfelwuhr) possono essere considerate libere da zanzare tigre. A Coira si è registrato un solo ritrovamento isolato nei pressi del cimitero Daleu.

Nell'area di servizio autostradale Viamala sono state rilevate una sola volta poche uova di zanzara tigre in una trappola. Nell'area di sosta Heidiland, invece, in due trappole sono stati riscontrati più volte risultati positivi. Ciò non indica tuttavia un insediamento stabile, poiché si sono alternati anche risultati negativi.

La zanzara giapponese è stata rilevata in tutti i comuni monitorati. Rispetto agli anni precedenti non si sono registrati aumenti o diminuzioni significativi delle popolazioni. La zanzara coreana continua a essere presente esclusivamente in Bregaglia e in Valposchiavo.

L'insediamento della zanzara tigre nel Moesano è sostanzialmente in linea con la situazione dell'anno precedente. Nel resto del territorio monitorato la situazione è stabile. Il monitoraggio è fondamentale per tenere traccia di questi sviluppi e, dove necessario, a contrastarli con misure di lotta e sensibilizzazione e di conseguenza verrà proseguito.

Ai comuni molto colpiti si raccomanda di sostenere la popolazione nella riduzione dei siti di riproduzione e di intensificare in modo significativo la lotta alla zanzara in collaborazione con l'UNA.

## 2 Validazione della serie di prove 2025

Il monitoraggio è stato svolto correttamente e sono stati raccolti dati a sufficienza per poter valutare in via definitiva l'insediamento della zanzara tigre in tutte le zone monitorate.

## 3 Densità di uova di zanzara tigre per ovitrappola 2025

Il numero di uova di zanzara tigre permette di trarre conclusioni riguardo alla densità di popolazione della zanzara tigre nell'area intorno alla trappola in questione. Più sono le uova, più zanzare sono presenti e maggiori sono il fastidio e il rischio di trasmissione delle diverse malattie tropicali attraverso le sue punture (se una persona infetta da dengue o chikungunya si trova nei paraggi). Un'elevata densità di zanzare indica inoltre in quali luoghi la riduzione delle zone di proliferazione dovrebbe essere intensificata più urgentemente.

Nel 2025 sono state misurate densità particolarmente elevate di uova di zanzara tigre nei Comuni mesolcinesi di San Vittore, Roveredo, Grono e Cama. In quelle zone non è raro trovare trappole contenenti regolarmente più di cento uova. Il valore massimo rilevato è stato raggiunto a San Vittore con una trappola contenente più di mille uova. Situazioni di questo tipo vengono classificate come estremamente critiche per quanto riguarda il fastidio provocato alla popolazione, ma anche per quanto riguarda il potenziale di pericolo in caso di malattia. Oltre 200 uova per trappola sono state rilevate 5 volte a San Vittore, 16 volte a Roveredo, 3 volte a Grono e 5 volte a Cama. Ancora più a nord, rispettivamente ad altitudini più elevate, nella Regione Moesa i valori hanno raggiunto un massimo di 178 uova per trappola a Lostalpo, 47 a Soazza e 47 a Castaneda. A Santa Maria in Calanca nonché a Mesocco non è stata rilevata la presenza di zanzare tigre.

Nelle altre due valli meridionali sono state trovate al massimo 44 uova per trappola in Bregaglia e 44 per trappola in Brusio.

Sul versante nordalpino sono stati confermati i seguenti casi isolati, tutti riconducibili all'introduzione tramite veicoli:

Coira (6 uova), area di servizio Heidiland (29 uova), Alpenrhein Outlet Landquart (1 uovo), area di servizio Viamala Thusis (43 uova), area di sosta Apfelwuh Zizers (22 uova).

#### 4 Insegiamento della zanzara tigre 2025

In un monitoraggio con ovitrappole si parla di popolazione di zanzare insediata quando una trappola è risultata positiva per almeno tre controlli consecutivi.

Di seguito viene brevemente presentata la situazione nei singoli comuni. I rapporti annuali dettagliati per ciascun comune vengono inviati separatamente ai rispettivi comuni.

##### San Vittore

I valori più elevati sono stati registrati nel Comune di San Vittore a partire da fine luglio. Con fino a mille uova per trappola, i valori erano in parte fino a otto volte superiori alla media del comune. Durante la stagione 2025 sia il numero di trappole positive sia la densità di uova di zanzara tigre sono stati significativamente più elevati nel comune rispetto a tutta la regione con caratteristiche climatiche e topografiche simili. Questo aspetto mostra chiaramente la necessità di agire per eliminare ulteriormente i siti di riproduzione della zanzara tigre.

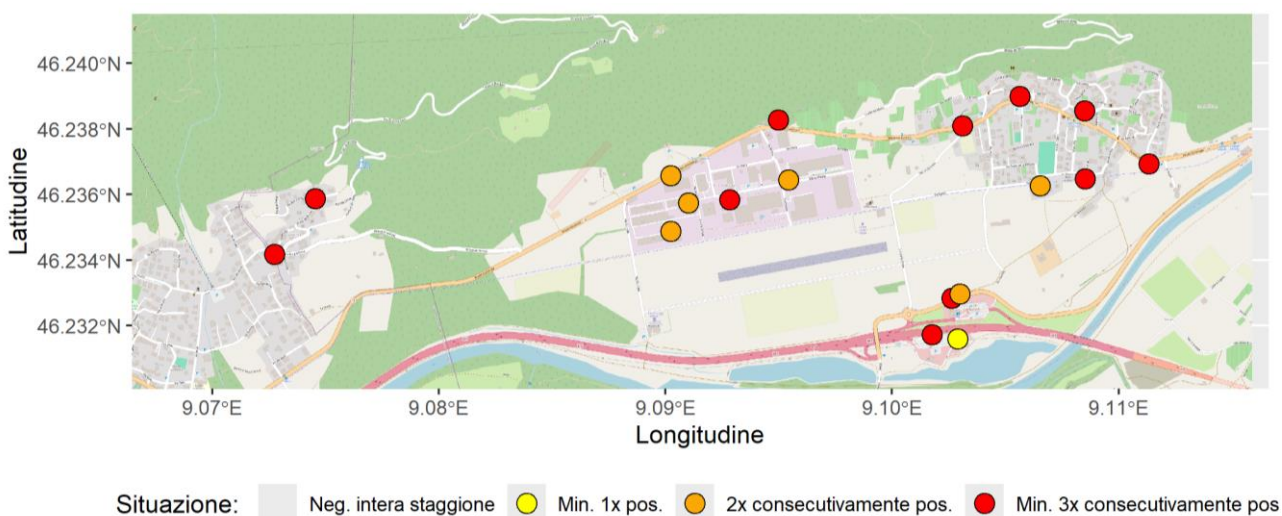


Figura 1: zanzara tigre nel Comune di San Vittore; controlli consecutivi in cui sono state rilevate trappole positive. (Fonte: SUPSI, OpenStreetMap)

## Roveredo

La densità aumenta velocemente fino a inizio luglio, raggiungendo un picco stagionale chiaramente definito, con una densità totale che deve essere considerata pericolosa. Dopo questo picco, la densità non diminuisce quasi più fino ad inizio settembre. Durante la stagione 2025, sia la percentuale di trappole positive che la densità di uova di zanzara tigre nel Comune, rispetto all'intera regione con caratteristiche climatiche e topografiche simili, sono state significativamente maggiori. Questo aspetto dimostra chiaramente, che è necessario intervenire per eliminare ulteriormente i focolai di zanzara tigre.

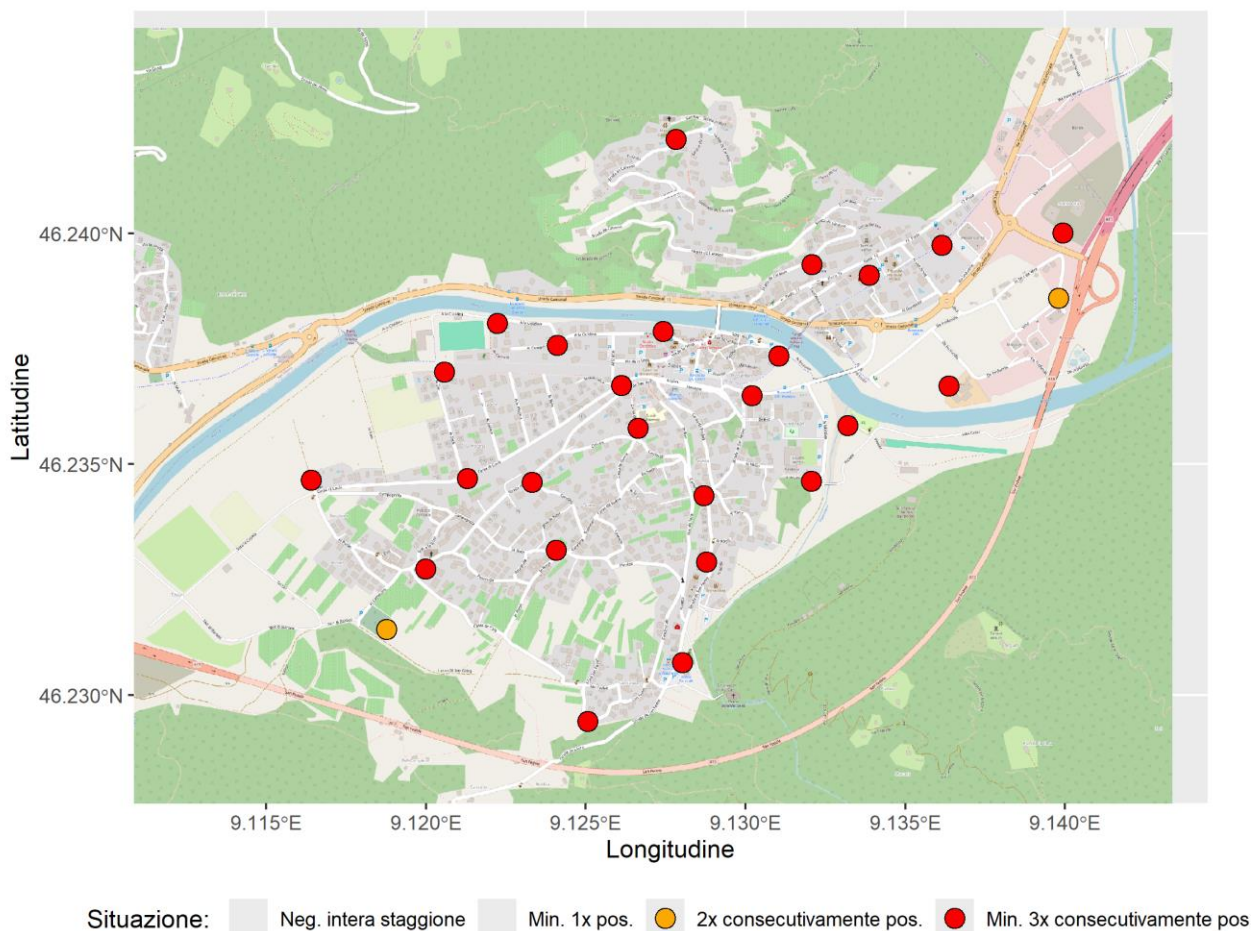
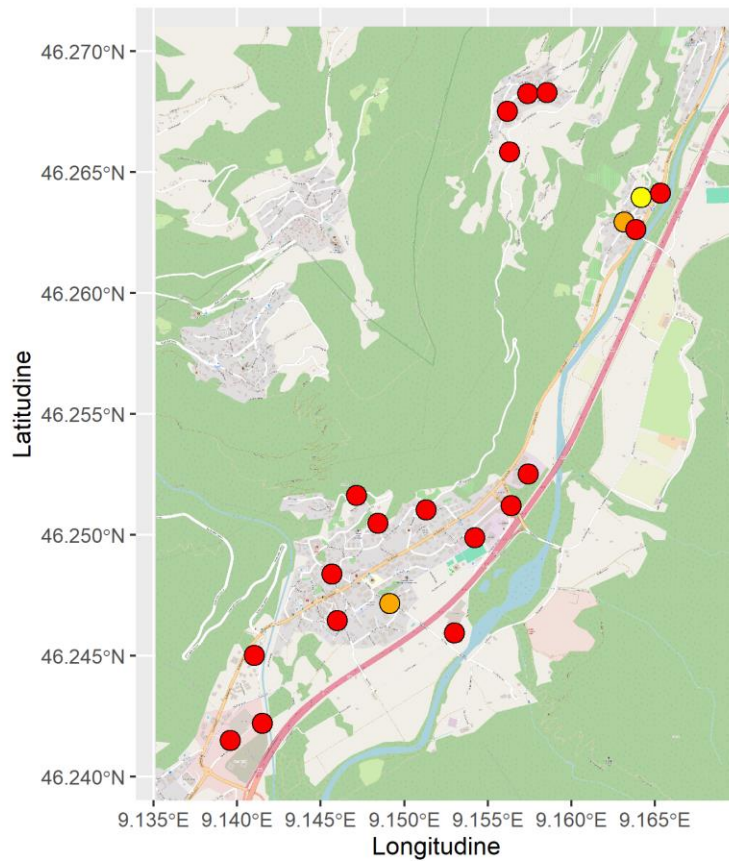


Figura 2: zanzara tigre nel Comune di Roveredo; controlli consecutivi in cui sono state rilevate trappole positive. (Fonte: SUPSI, OpenStreetMap)

## Grono

Durante la stagione 2025, la densità di uova di zanzara tigre nel Comune, rispetto all'intera regione con caratteristiche climatiche e topografiche simili, è stata simile mentre la percentuale di trappole positive è stata più elevata. Viene nuovamente confermato l'insediamento della zanzara tigre. Questi aspetti dimostrano chiaramente, che è necessario intervenire per eliminare ulteriormente i focolai di zanzara tigre.

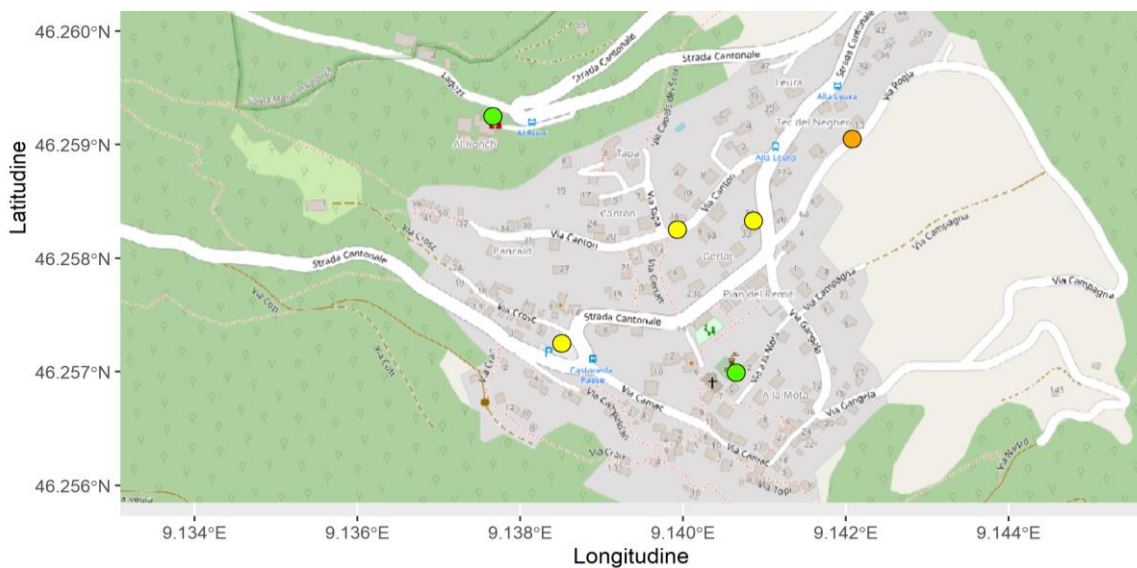


Situazione:  Neg. intera stagione  Min. 1x pos.  2x consecutivamente pos.  Min. 3x consecutivamente pos

Figura 3: zanzara tigre nel Comune di Grono; controlli consecutivi in cui sono state rilevate trappole positive. (Fonte: SUPSI, OpenStreetMap)

### Castaneda

Le poche trappole positive riscontrate sono perlopiù casi isolati, riconducibili con grande probabilità all'introduzione tramite veicoli. Non è tuttavia stato possibile confermare l'insediamento della zanzara tigre. Qualora in futuro i risultati positivi dovessero aumentare, il Comune di Castaneda sarà contattato senza indugio per introdurre le misure necessarie per l'eliminazione i focolai di zanzara tigre.

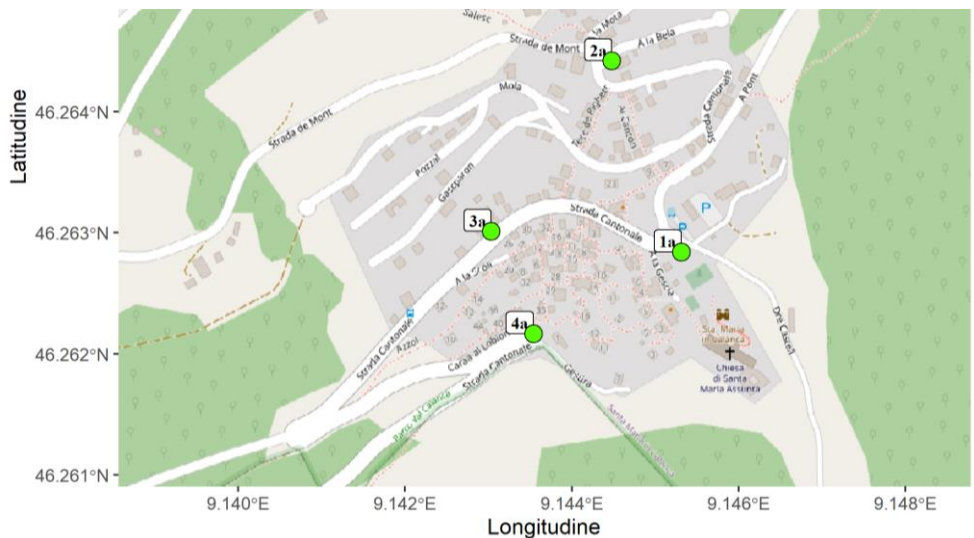


Situazione:  Neg. intera stagione  Min. 1x pos.  2x consecutivamente pos.  Min. 3x consecutivamente pos

Figura 4: zanzara tigre nel Comune di Castaneda; controlli consecutivi in cui sono state rilevate trappole positive. (Fonte: SUPSI, OpenStreetMap)

## Santa Maria in Calanca

La zanzara tigre non è presente in tutto il territorio comunale monitorato.

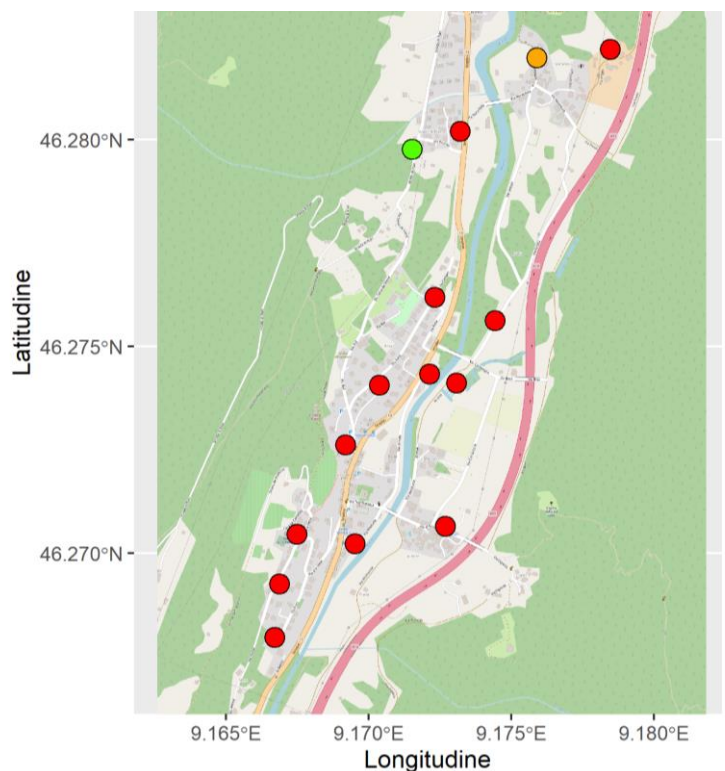


Situazione: ● Neg. intera stagione  Min. 1x pos.  2x consecutivamente pos.  Min. 3x consecutivamente pos

Figura 5 Ovitrappe collocate nel Comune, con designazione delle trappole e mediano del numero di uova di zanzara tigre. (Fonte: SUPSI, OpenStreetMap)

## Cama

La densità dei casi positivi aumenta fino a inizio agosto, raggiungendo un picco stagionale chiaramente definito. Dopo questo picco, la densità diminuisce leggermente fino a metà settembre. Durante la stagione 2025, sia la percentuale di trappole positive che la densità di uova di zanzara tigre nel Comune, rispetto all'intera regione con caratteristiche climatiche e topografiche simili, sono state maggiori. Questo aspetto dimostra, che è necessario intervenire per eliminare ulteriormente i focolai di zanzara tigre.

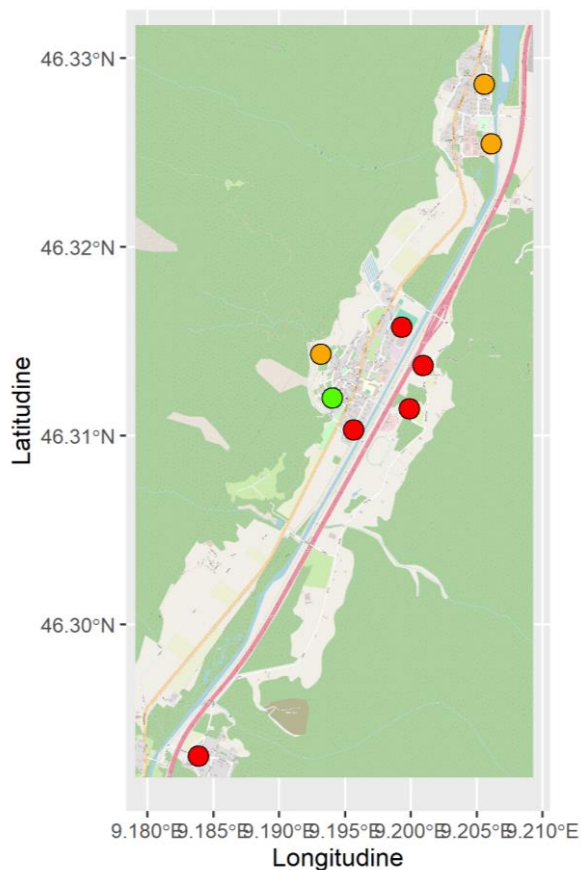


Situazione: ● Neg. intera stagione  Min. 1x pos.  2x consecutivamente pos. ● Min. 3x consecutivamente pos

Figura 6: zanzara tigre nel Comune di Cama; controlli consecutivi in cui sono state rilevate trappole positive. (Fonte: SUPSI, OpenStreetMap)

## Lostallo

Il picco stagionale nel 2025 è rimasto quasi invariato con una percentuale di trappole positive di 90%. Durante la stagione 2025, sia la percentuale di trappole positive che la densità di uova di zanzara tigre nel Comune, rispetto all'intera regione con caratteristiche climatiche e topografiche simili, sono state leggermente minori. Ciononostante, è necessario continuare a sensibilizzare la popolazione riguardo al problema e coinvolgerla nella riduzione dei siti di riproduzione della zanzara tigre.

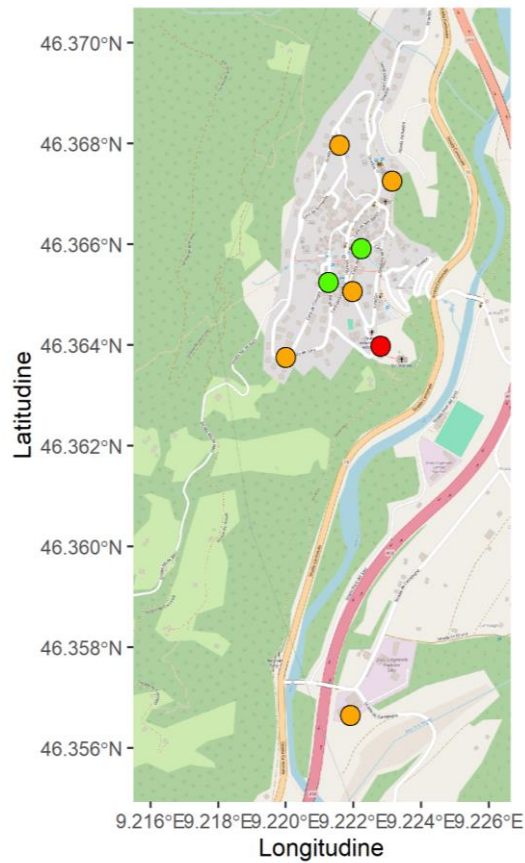


Situazione: ● Neg. intera stagione ■ Min. 1x pos. ● 2x consecutivamente pos. ● Min. 3x consecutivamente pos

Figura 7: zanzara tigre nel Comune di Lostallo; controlli consecutivi in cui sono state rilevate trappole positive. (Fonte: SUPSI, OpenStreetMap)

## Soazza

A Soazza emerge chiaramente il potenziale di insediamento della zanzara tigre. A causa dell'altitudine, la densità delle popolazioni è ancora inferiore rispetto a quella presente nella bassa valle. Inoltre, le misure adottate dal Comune hanno già prodotto un certo effetto. Ciononostante, è necessario continuare a sensibilizzare la popolazione riguardo al problema e coinvolgerla nella riduzione dei siti di riproduzione della zanzara tigre. Se si dovesse verificare una stagione con clima ottimale, potrebbe risultare un elevato rischio di insediamento della zanzara tigre su tutto il territorio comunale monitorato. Tuttavia, la continuazione delle misure per l'eliminazione di focolai di zanzara tigre è fondamentale.



Situazione: ● Neg. intera stagione ● 2x consecutivamente pos. ● Min. 3x consecutivamente pos.

Figura 8: zanzara tigre nel Comune di Soazza; controlli consecutivi in cui sono state rilevate trappole positive. (Fonte: SUPSI, OpenStreetMap)

## Mesocco

La zanzara tigre non è presente alla vecchia stazione (areale monitorato).



Situazione: ● Neg. intera stagione ● 2x consecutivamente pos. ● Min. 3x consecutivamente pos.

Figure 9: Zanzara tigre nel Comune di Mesocco; ovitrappole consecutivamente positive. (Fonte: SUPSI, OpenStreetMap)

## Bregaglia

È possibile constatare un leggero picco stagionale in agosto. Le poche trappole positive riscontrate nella valle sono perlopiù casi isolati, riconducibili con grande probabilità all'introduzione tramite veicoli. Non è tuttavia stato possibile confermare l'insediamento della zanzara tigre. Qualora in futuro i risultati positivi dovessero aumentare, il Comune di Bregaglia sarà contattato senza indugio.

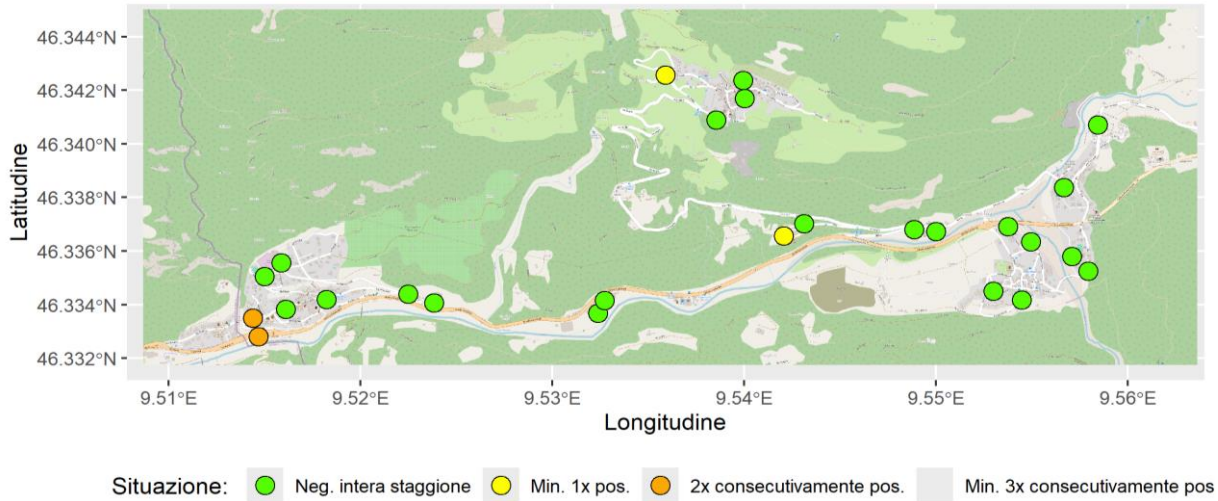


Figura 10: zanzara tigre nel Comune di Bregaglia; controlli consecutivi in cui sono state rilevate trappole positive. (Fonte: SUPSI, OpenStreetMap)

## Brusio

Le poche trappole positive riscontrate sono perlopiù casi isolati, riconducibili con grande probabilità all'introduzione tramite veicoli. Non è tuttavia stato possibile confermare l'insediamento della zanzara tigre. Qualora in futuro i risultati positivi dovessero aumentare, il Comune di Brusio sarà contattato senza indugio.

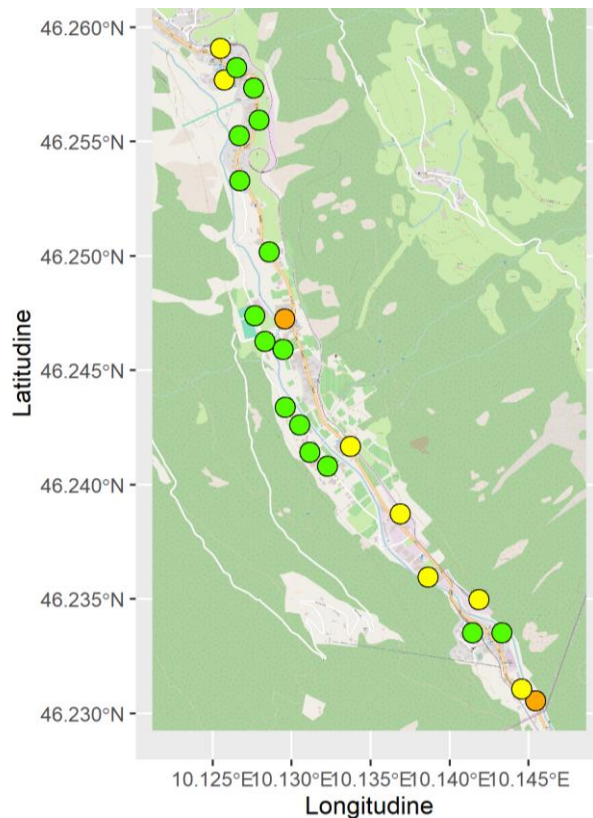


Figura 11: zanzara tigre nel Comune di Brusio; controlli consecutivi in cui sono state rilevate trappole positive. (Fonte: SUPSI, OpenStreetMap)

## Poschiavo

La zanzara tigre non è presente in tutto il territorio comunale monitorato.

## Thusis, Domat/Ems, Coira, Zizers, Landquart, Maienfeld, Fläsch

Le trappole nel nucleo del paese e nei campeggi di Thusis e Domat/Ems, così come tutte le trappole nella Città di Coira (con un'unica eccezione), possono essere considerate esenti da zanzara tigre. In una trappola ciascuna nei pressi del cimitero Daleu di Coira e del Fashion Outlet di Landquart, nonché nelle trappole delle aree di servizio autostradali Viamala a Thusis e Heidiland a Maienfeld/Fläsch si sono registrati solo ritrovamenti isolati. Nessuna delle trappole in questi comuni indica un insediamento stabile.

## 5 Osservazioni conclusive

### 5.1 Informazione e sensibilizzazione

La SUPSI insieme al UNA era presente con uno stand informativo alla Festa del Arbol (festa regionale delle castagne) tenutasi a ottobre 2025 a Lostallo. I visitatori hanno potuto osservare al microscopio le uova e le larve della zanzara tigre. Inoltre, era disponibile materiale informativo ed è stata data la possibilità di scoprire a fondo i problemi e le misure necessarie nei giardini privati nel quadro di colloqui individuali con specialisti.

Occorre continuare a informare gli abitanti dei Comuni di San Vittore, Roveredo, Grono, Castaneda, Cama, Lostallo, Soazza, Bregaglia e Brusio in merito alla situazione e alle misure preventive (vedi volantino informativo sul sito web dell'UNA). L'UNA offre ai comuni sostegno per l'identificazione di focolai problematici sul posto. In questo contesto è possibile individuare possibili zone di proliferazione in giardini privati o impianti pubblici e affrontare una lotta duratura.

### 5.2. Provvedimenti per la lotta

Insieme all'UNA, la SUPSI raccomanda chiaramente di attuare misure di prevenzione e di lotta già nel caso di popolazioni di zanzare tigre potenzialmente insediate.

Zone di proliferazione tipiche sono pozzetti stradali con acqua stagnante, pozzetti di grondaie, bidoni per la raccolta dell'acqua piovana, contenitori di ogni tipo nei quali può accumularsi acqua piovana, pneumatici di automobili abbandonati, fessure o buchi nei muri o nei sassi.



Figura 12: esempi di zone di proliferazione artificiali di zanzare che covano in contenitori o in punti in cui l'acqua ristagna: A: caditoia; B: pozzetto dell'acqua piovana; C: bidone dell'acqua piovana; D: piscina per bambini scoperta; E: deposito di pneumatici fuori uso; F: buco nel muro; G: cisterna sotterranea.

Anche grandi accumuli di acqua possono fungere da zone di proliferazione, se sono chiusi e bui, come ad es. le cisterne sotterranee.<sup>1</sup> La zanzara tigre non può svilupparsi in stagni e corsi d'acqua: i pesci e gli anfibi si nutrono infatti delle larve.

Le zone di proliferazione che non possono essere rimosse con misure adeguate devono essere trattate regolarmente con il larvicida BTI. Come già avvenuto negli anni precedenti, i comuni continueranno a occuparsene sul suolo pubblico (caditoie, impianti infrastrutturali, ecc.). I comuni invitano i privati sia ad adottare le necessarie misure preventive conformemente al volantino informativo ([www.anu.gr.ch/neobiota](http://www.anu.gr.ch/neobiota)) sui loro fondi sia a trattare i punti nevralgici con BTI. Nella prossima stagione ciò riguarderà i Comuni di San Vittore, Roveredo, Grono, Castaneda, Cama, Lostallo, Soazza, Bregaglia e Brusio.

Qualora si manifestino malattie che possono essere trasmesse dalle specie di zanzare rilevate, d'accordo con il medico cantonale vengono adottate misure volte a ridurre il rischio di trasmissione (ad es. lotta diretta contro zanzare adulte, eliminazione mirata delle zone di proliferazione). Nel 2024 nelle località con una presenza confermata della zanzara tigre non vi è stato motivo di attuare queste misure.

### **5.3 Monitoraggio futuro**

L'anno prossimo il monitoraggio rimarrà invariato. L'attuazione del monitoraggio nei Comuni interessati del Moesano nonché nei Comuni di Bregaglia e di Brusio rimane di competenza dei comuni. L'UNA continuerà a occuparsi delle trappole sul versante nordalpino grigionese.

---

<sup>1</sup> Adeguato da: Koordination der Überwachung und Bekämpfung der Asiatischen Tigermücke und anderer invasiver gebietsfremder Mücken in der Schweiz (UFAM, 2017, Coordinamento del monitoraggio e della lotta contro la zanzara tigre asiatica e altre zanzare alloctone invasive in Svizzera, non disponibile in italiano)