



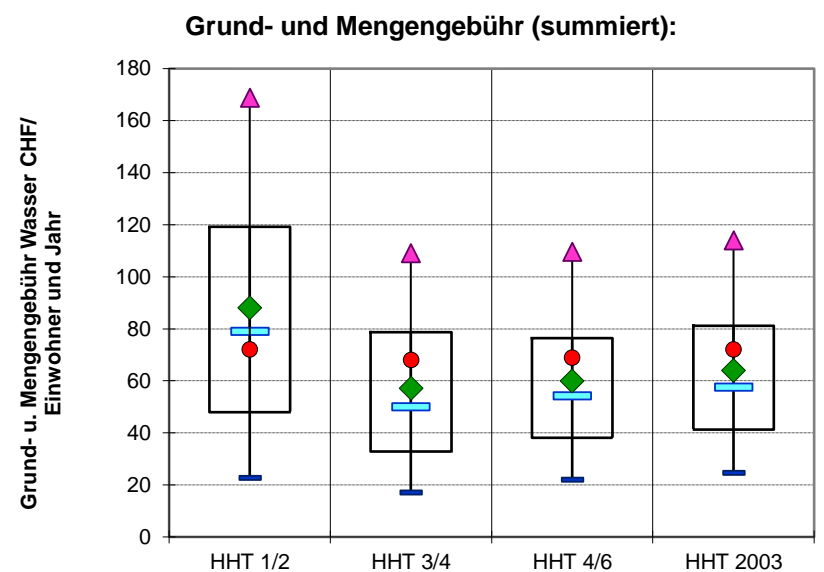
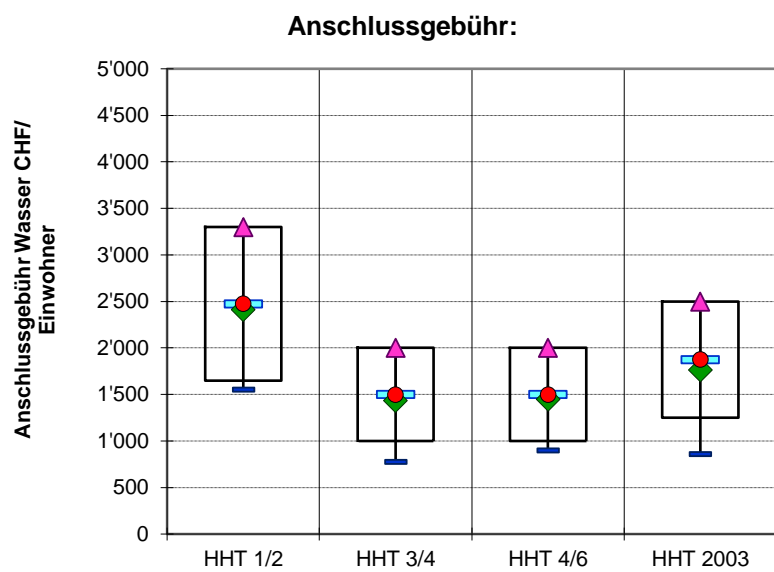
## Gebührenvergleich: Wasserversorgung

Gebühren der Gemeinde:

**Fläsch**

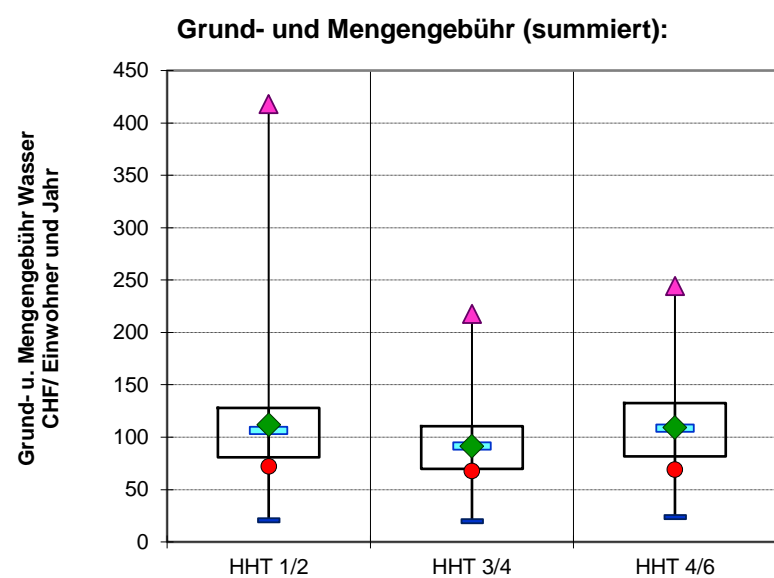
Vergleichsdaten: Gebührenspegel Kt. Graubünden (2010), Erhebung Preisüberwachung (Gde. ab 5'000 Einwohner)

### Gebühren im kantonalen Vergleich (Kanton Graubünden)



### Gebühren im schweizweiten Vergleich (Preisüberwachung)

Die Original-Auswertungen der Preisüberwachung wurden für den schweizweiten Vergleich umgerechnet auf CHF/E.



Erläuterungen statistischer Werte:

| Symbol | Erläuterung  |
|--------|--|
| ●      | Wert der abgefragten Bündner Gemeinde  |
| ▲      | 90%-Perzentil: 90% aller Werte resp. aller erhobenen Gebühren liegen unter diesem Wert; beim PUE ist dieser Wert das Maximum, also die höchste erhobene Gebühr der Gemeinden über 5'000 Einwohner    |
| ■      | 10%-Perzentil: 10% aller Werte resp. aller erhobenen Gebühren liegen unter diesem Wert; beim PUE ist dieser Wert das Minimum, also die niedrigste erhobene Gebühr der Gemeinden über 5'000 Einwohner |
| ▬      | Median: ist der Wert, bei dem 50% der Gebühren darüber und 50% darunter liegen   |
| ◆      | Mittelwert: entspricht dem durchschnittlichen Wert aller betrachteten Gemeinden  |
| □      | oberer Wert = 75%-Perzentil: 75% aller Werte liegen unter diesem Wert  |
| □      | unterer Wert = 25%-Perzentil: 25% aller Werte liegen unter diesem Wert   |

Die statistischen Werte im schweizweiten Vergleich (Preisüberwachung) basieren auf den Erhebungen von Gemeinde über 5'000 Einwohner.

Details zu den Haushalts-Modellen (HHT) sind auf Seite 4 zusammengestellt.

| Haushaltsmodell<br>Modell-Kurzbez. | Kanton Graubünden                                   |                    |                    |                    |  |                    |                    |                    | Preisüberwachung                               |                    |                    |
|------------------------------------|---|--------------------|--------------------|--------------------|--|--------------------|--------------------|--------------------|--|--------------------|--------------------|
|                                    | Anschlussgebühr in CHF/Einwohner (einmalige Gebühr) |                    |                    |                    | Grund- plus Mengengebühr in CHF/Einwohner/Jahr |                    |                    |                    | Grund- plus Mengengebühr in CHF/Einwohner/Jahr |                    |                    |
|                                    | 1 P. in 2 Zi.-Whg.                                  | 3 P. in 4 Zi.-Whg. | 4 P. in 6 Zi.-Whg. | 4 P. in 7 Zi.-Whg. | 1 P. in 2 Zi.-Whg.                             | 3 P. in 4 Zi.-Whg. | 4 P. in 6 Zi.-Whg. | 4 P. in 7 Zi.-Whg. | 1 P. in 2 Zi.-Whg.                             | 3 P. in 4 Zi.-Whg. | 4 P. in 6 Zi.-Whg. |
| HHT1/2                             | HHT 3/4   | HHT 4/6            | HHT 2003           | HHT1/2             | HHT 3/4  | HHT 4/6            | HHT 2003           | HHT1/2             | HHT 3/4  | HHT 4/6            |                    |
| 10%-Perz. / Minimum                | 1'552   | 775                | 896                | 855                | 23   | 17                 | 22                 | 25                 | 20   | 20                 | 23                 |
| 25%-Perzentil                      | 1'650   | 1'000              | 1'000              | 1'250              | 48   | 33                 | 38                 | 41                 | 81   | 70                 | 82                 |
| Mittelwert (Durchschnitt)          | 2'414   | 1'432              | 1'451              | 1'764              | 88   | 57                 | 60                 | 64                 | 112  | 91                 | 109                |
| Medianwert                         | 2'475   | 1'500              | 1'500              | 1'875              | 79   | 50                 | 54                 | 58                 | 107  | 91                 | 109                |
| 75%-Perzentil                      | 3'300   | 2'000              | 2'000              | 2'500              | 119  | 79                 | 76                 | 81                 | 128  | 111                | 133                |
| 90%-Perz. / Maximum                | 3'300   | 2'000              | 2'000              | 2'500              | 169  | 109                | 110                | 114                | 418  | 218                | 245                |
| Fläsch                             | 2'475   | 1'500              | 1'500              | 1'875              | 72   | 68                 | 69                 | 72                 | siehe kantonaler Vergleich                     |                    |                    |



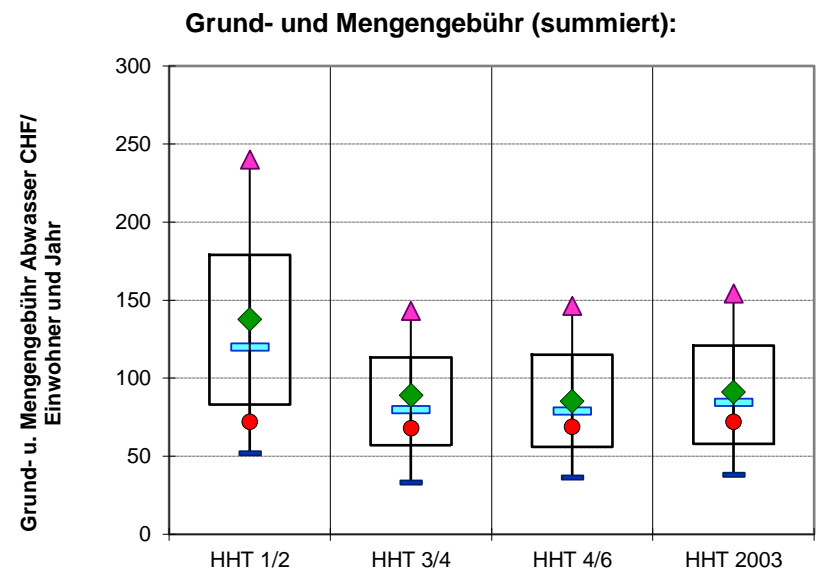
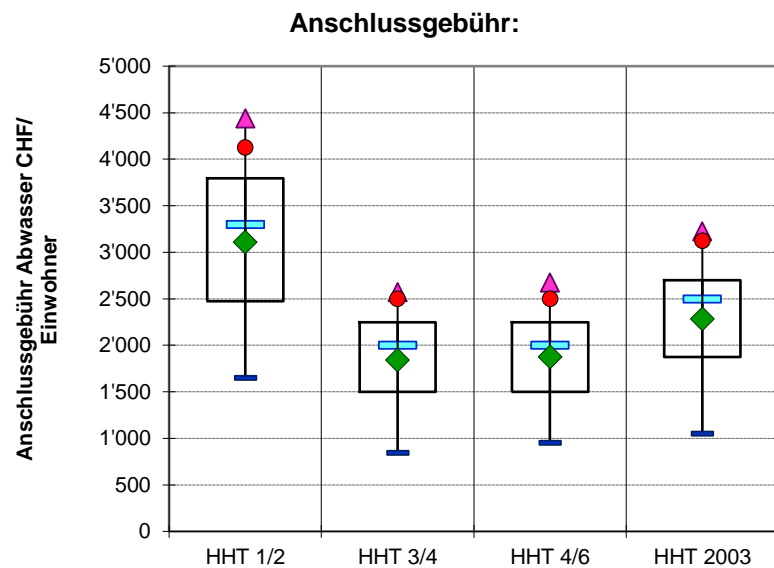
## Gebührenvergleich: Abwasserentsorgung

Gebühren der Gemeinde:

**Fläsch**

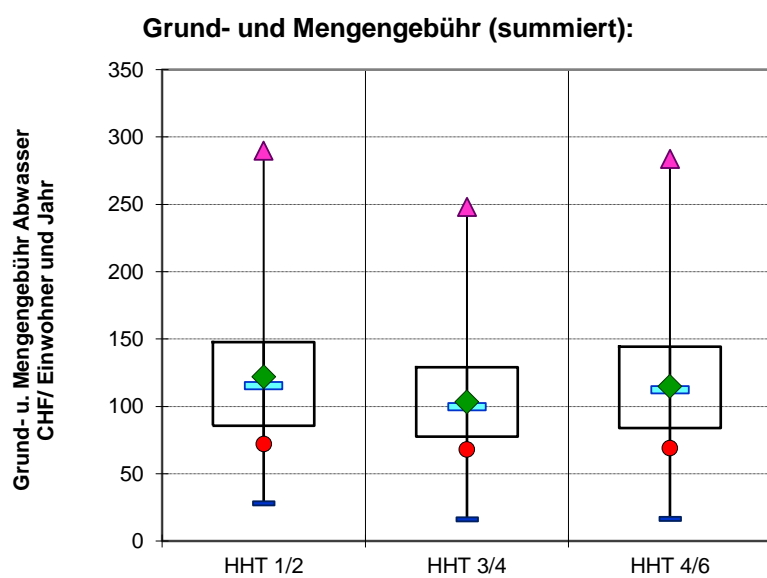
Vergleichsdaten: Gebührenspegel Kt. Graubünden (2010), Erhebung Preisüberwachung (Gde. ab 5'000 Einwohner)

### Gebühren im kantonalen Vergleich (Kanton Graubünden)



### Gebühren im schweizweiten Vergleich (Preisüberwachung)

Die Original-Auswertungen der Preisüberwachung wurden für den schweizweiten Vergleich umgerechnet auf CHF/E.



Erläuterungen statistischer Werte:

| Symbol | Erläuterung  |
|--------|--|
| ●      | Wert der abgefragten Bündner Gemeinde  |
| ▲      | 90%-Perzentil: 90% aller Werte resp. aller erhobenen Gebühren liegen unter diesem Wert; beim PUE ist dieser Wert das Maximum, also die höchste erhobene Gebühr der Gemeinden über 5'000 Einwohner    |
| ■      | 10%-Perzentil: 10% aller Werte resp. aller erhobenen Gebühren liegen unter diesem Wert; beim PUE ist dieser Wert das Minimum, also die niedrigste erhobene Gebühr der Gemeinden über 5'000 Einwohner |
| ▬      | Median: ist der Wert, bei dem 50% der Gebühren darüber und 50% darunter liegen   |
| ◆      | Mittelwert: entspricht dem durchschnittlichen Wert aller betrachteten Gemeinden  |
| □      | oberer Wert = 75%-Perzentil: 75% aller Werte liegen unter diesem Wert  |
|        | unterer Wert = 25%-Perzentil: 25% aller Werte liegen unter diesem Wert   |

Details zu den Haushalts-Modellen (HHT) sind auf Seite 4 zusammengestellt.

Die statistischen Werte im schweizweiten Vergleich (Preisüberwachung) basieren auf den Erhebungen von Gemeinde über 5'000 Einwohner.

| Haushaltsmodell<br>Modell-Kurzbez. | Kanton Graubünden                                   |                    |                    |                    |  |                    |                    |                    | Preisüberwachung                               |                    |                    |
|------------------------------------|---|--------------------|--------------------|--------------------|--|--------------------|--------------------|--------------------|--|--------------------|--------------------|
|                                    | Anschlussgebühr in CHF/Einwohner (einmalige Gebühr) |                    |                    |                    | Grund- plus Mengengebühr in CHF/Einwohner/Jahr |                    |                    |                    | Grund- plus Mengengebühr in CHF/Einwohner/Jahr |                    |                    |
|                                    | 1 P. in 2 Zi.-Whg.                                  | 3 P. in 4 Zi.-Whg. | 4 P. in 6 Zi.-Whg. | 4 P. in 7 Zi.-Whg. | 1 P. in 2 Zi.-Whg.                             | 3 P. in 4 Zi.-Whg. | 4 P. in 6 Zi.-Whg. | 4 P. in 7 Zi.-Whg. | 1 P. in 2 Zi.-Whg.                             | 3 P. in 4 Zi.-Whg. | 4 P. in 6 Zi.-Whg. |
|                                    | HHT1/2  | HHT 3/4            | HHT 4/6            | HHT 2003           | HHT1/2   | HHT 3/4            | HHT 4/6            | HHT 2003           | HHT1/2   | HHT 3/4            | HHT 4/6            |
| 10%-Perz. / Minimum                | 0   | 0                  | 0                  | 0                  | 52   | 33                 | 36                 | 38                 | 28   | 16                 | 16                 |
| 25%-Perzentil                      | 1'650   | 840                | 950                | 1'050              | 83   | 57                 | 56                 | 58                 | 86   | 78                 | 84                 |
| Mittelwert (Durchschnitt)          | 2'475   | 1'500              | 1'500              | 1'875              | 138  | 89                 | 85                 | 91                 | 122  | 103                | 115                |
| Medianwert                         | 3'108   | 1'840              | 1'877              | 2'285              | 120  | 80                 | 79                 | 85                 | 116  | 100                | 112                |
| 75%-Perzentil                      | 3'300   | 2'000              | 2'000              | 2'500              | 179  | 113                | 115                | 121                | 148  | 129                | 144                |
| 90%-Perz. / Maximum                | 3'795   | 2'250              | 2'250              | 2'700              | 240  | 143                | 146                | 154                | 290  | 248                | 284                |
| Fläsch                             | 4125  | 2500               | 2500               | 3125               | 72   | 68                 | 69                 | 72                 | siehe kantonaler Vergleich                     |                    |                    |



## Gebührenvergleich:

## Abfallentsorgung

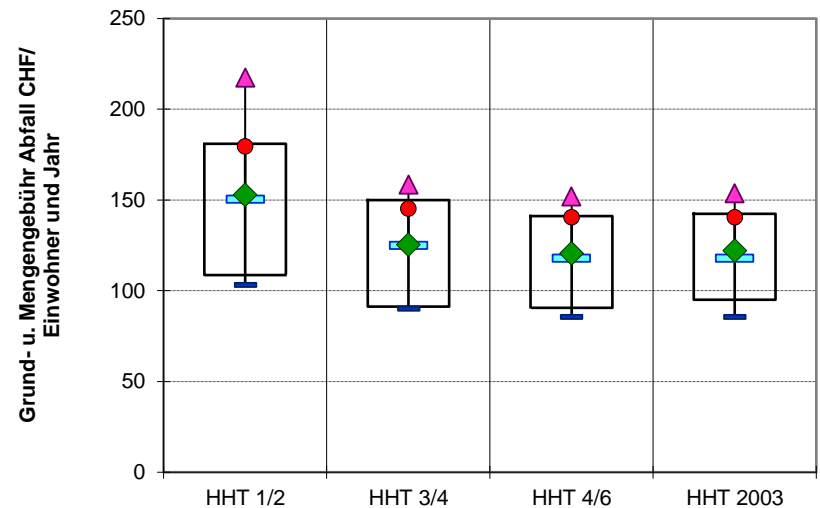
### Gebühren der Gemeinde:

**Fläsch**

Vergleichsdaten: Gebührenpiegel Kt. Graubünden (2010), Erhebung Preisüberwachung (Gde. ab 5'000 Einwohner)

### Gebühren im kantonalen Vergleich (Kanton Graubünden)

Grund- und Mengengebühr (summiert):

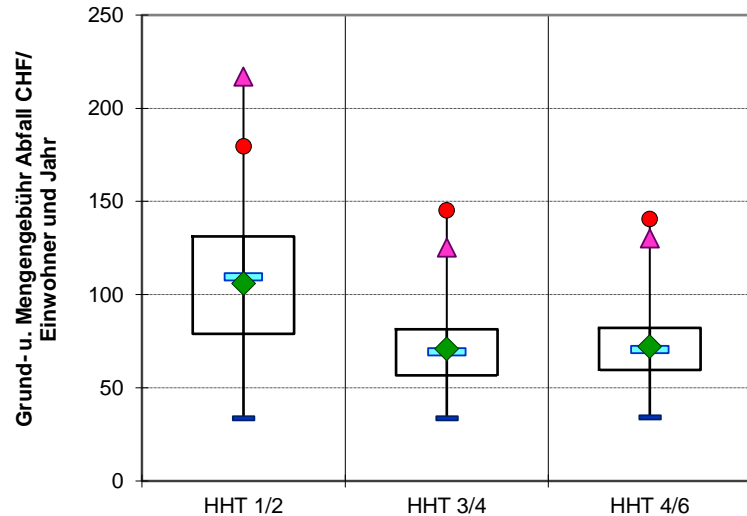


keine Anschlussgebühren in der Abfallentsorgung

### Gebühren im schweizweiten Vergleich (Preisüberwachung)

Die Original-Auswertungen der Preisüberwachung wurden für den schweizweiten Vergleich umgerechnet auf CHF/E.

Grund- und Mengengebühr (summiert):



Erläuterungen statistischer Werte:

| Symbol | Erläuterung  |
|--------|--|
| ●      | Wert der abgefragten Bündner Gemeinde  |
| ▲      | 90%-Perzentil: 90% aller Werte resp. aller erhobenen Gebühren liegen unter diesem Wert; beim PUE ist dieser Wert das Maximum, also die höchste erhobene Gebühr der Gemeinden über 5'000 Einwohner    |
| ■      | 10%-Perzentil: 10% aller Werte resp. aller erhobenen Gebühren liegen unter diesem Wert; beim PUE ist dieser Wert das Minimum, also die niedrigste erhobene Gebühr der Gemeinden über 5'000 Einwohner |
| ▬      | Median: ist der Wert, bei dem 50% der Gebühren darüber und 50% darunter liegen   |
| ◆      | Mittelwert: entspricht dem durchschnittlichen Wert aller betrachteten Gemeinden  |
| □      | oberer Wert = 75%-Perzentil: 75% aller Werte liegen unter diesem Wert<br>unterer Wert = 25%-Perzentil: 25% aller Werte liegen unter diesem Wert  |

Details zu den Haushalts-Modellen (HHT) sind auf Seite 4 zusammengestellt.

Die statistischen Werte im schweizweiten Vergleich (Preisüberwachung) basieren auf den Erhebungen von Gemeinde über 5'000 Einwohner.

| Haushaltsmodell<br>Modell-Kurzbez. | Kanton Graubünden                                   |                    |                    |                    |  |                    |                    |                    | Preisüberwachung                               |                    |                    |
|------------------------------------|---|--------------------|--------------------|--------------------|--|--------------------|--------------------|--------------------|--|--------------------|--------------------|
|                                    | Anschlussgebühr in CHF/Einwohner (einmalige Gebühr) |                    |                    |                    | Grund- plus Mengengebühr in CHF/Einwohner/Jahr |                    |                    |                    | Grund- plus Mengengebühr in CHF/Einwohner/Jahr |                    |                    |
|                                    | 1 P. in 2 Zi.-Whg.                                  | 3 P. in 4 Zi.-Whg. | 4 P. in 6 Zi.-Whg. | 4 P. in 7 Zi.-Whg. | 1 P. in 2 Zi.-Whg.                             | 3 P. in 4 Zi.-Whg. | 4 P. in 6 Zi.-Whg. | 4 P. in 7 Zi.-Whg. | 1 P. in 2 Zi.-Whg.                             | 3 P. in 4 Zi.-Whg. | 4 P. in 6 Zi.-Whg. |
|                                    | HHT1/2  | HHT 3/4            | HHT 4/6            | HHT 2003           | HHT1/2   | HHT 3/4            | HHT 4/6            | HHT 2003           | HHT1/2   | HHT 3/4            | HHT 4/6            |
| 10%-Perz. / Minimum                | keine Anschlussgebühren                             |                    |                    |                    | 103  | 90                 | 85                 | 85                 | 34   | 34                 | 34                 |
| 25%-Perzentil                      |   |                    |                    |                    | 109  | 91                 | 91                 | 95                 | 79   | 57                 | 60                 |
| Mittelwert (Durchschnitt)          |   |                    |                    |                    | 153  | 125                | 121                | 122                | 106  | 71                 | 72                 |
| Medianwert                         |   |                    |                    |                    | 151  | 125                | 118                | 118                | 109  | 69                 | 71                 |
| 75%-Perzentil                      |   |                    |                    |                    | 181  | 150                | 141                | 142                | 131  | 81                 | 82                 |
| 90%-Perz. / Maximum                |   |                    |                    |                    | 218  | 159                | 152                | 154                | 217  | 125                | 130                |
| Fläsch                             |   |                    |                    |                    | 180  | 145                | 141                | 141                | siehe kantonaler Vergleich                     |                    |                    |

## Definitionen der Musterhaushalte (HHT)

|   |  |                      | Musterhaushalte                         |         |         | Musterhaushalt            |
|---|--|----------------------|---|---------|---------|---------------------------|
|   |  |                      | Preisüberwachung PUE<br>(November 2008) |         |         | BUWAL<br>(September 2003) |
|   |  |                      | HHT 1/2                                 | HHT 3/4 | HHT 4/6 | HHT 2003                  |
| Eigenschaften der Wohnung / des Haushalts     | Anzahl Personen im Haushalt                      | n                    | 1                                       | 3       | 4       | 4                         |
|   | Anzahl Zimmer                                    | n                    | 2                                       | 4       | 6       | 7                         |
|   | Wohnfläche                                       | m <sup>2</sup>       | 55                                      | 100     | 150     | 200                       |
|   | Bruttogeschossfläche                             | m <sup>2</sup>       | 69                                      | 125     | 188     | 200                       |
|   | Gebäudeversicherungswert* der Wohnung            | CHF                  | 165'000                                 | 300'000 | 400'000 | 500'000                   |
|   | Anzahl 35-Liter-Säcke                            | n/Jahr               | 41                                      | 122     | 162     | 162                       |
|   | Anzahl 60-Liter-Säcke                            | n/Jahr               | 3                                       | 9       | 12      | 12                        |
|   | Kehricht in kg                                   | kg/Jahr              | 229                                     | 681     | 904     | 904                       |
|   | Wasserkonsum                                     | m <sup>3</sup> /Jahr | 60                                      | 170     | 230     | 240                       |
|   | Steuerwert                                       | CHF                  | 240'000                                 | 400'000 | 560'000 | 713'000                   |
|   | Anzahl Wasserhähne                               | n                    | 2                                       | 3       | 5       | 7                         |
|   | Anzahl WC  | n                    | 1                                       | 1       | 2       | 2                         |
| Eigenschaften des Gebäudes / der Liegenschaft | Anzahl Stockwerke                                | n                    | 5                                       | 3       | 2       | 2                         |
|   | Anzahl Wohnungen                                 | n                    | 15                                      | 5       | 1       | 1                         |
|   | Total Wohnfläche                                 | m <sup>2</sup>       | 1'175                                   | 460     | 150     | 200                       |
|   | Grundstücksfläche (= Bauparzelle)                | m <sup>2</sup>       | 1'500                                   | 900     | 700     | 800                       |
|   | Versiegelte Fläche in m <sup>2</sup>             | m <sup>2</sup>       | 610                                     | 300     | 150     | 200                       |
|   | Versiegelte Fläche in %                          | %                    | 41                                      | 33      | 21      | 21                        |
|   | Überbaute Fläche                                 | m <sup>2</sup>       | 260                                     | 200     | 120     | 100                       |
|   | Zählerdurchmesser**                              | mm                   | 25                                      | 20      | 20      | 20                        |
|   | Gesamtgeschossfläche                             | m <sup>2</sup>       | 1'820                                   | 720     | 250     | 200                       |
|   | Gebäudevolumen SIA (= umbauter Raum)             | m <sup>3</sup>       | 5'460                                   | 2'160   | 750     | 600                       |
| zusätzliche Ergänzungen                       | Anzahl Personen < 16 Jahren                      | n                    | 0                                       | 1       | 1       | 1                         |
|   | Anzahl Personen 16 – 18 Jahre                    | n                    | 0                                       | 0       | 1       | 1                         |
|   | Anzahl Kinder < 20 Jahre zu Haus wohnend         | n                    | 0                                       | 1       | 2       | 2                         |
|   | Anzahl Hähne in Küche                            | n                    | 1                                       | 1       | 1       | 1                         |
|   | Boilergrösse (je 1 Boiler)                       | n                    | < 100                                   | < 100   | > 100   | > 100                     |
|   | Anzahl Wasch-/Geschirrspülmaschine (pro Wohnung) | n                    | 1.5                                     | 1.2     | 2       | 2                         |

\* Gebäudeversicherungswert = Neuwert; für den Zeitwert wurde vereinfachend angenommen, dass Zeitwert = Neuwert

\*\* als Zählermieter sind generell nur die Tarife für die Zähler 5/4 Zoll berücksichtigt

Die grau markierten Felder beinhalten Daten zu den Haushaltsmodellen, die nicht Bestandteil der Definitionen des Preisüberwachers und des BUWAL sind, aber für den Gebührenvergleich im Kanton Graubünden ergänzt wurden.