



Votaziun chantunala dal pievel dals 8 da mars 2015

Explicaziuns dal cussegl grond

Nov edificzi complementar da la mensa e da la mediateca per la scola chantunala sco er locals per la protecziun dals bains culturals per l'uffizi da cultura

L'edificzi complementar da la mensa e da la mediateca è il punct final da la renovaziun totala currenta da la scola chantunala grischuna a Cuira. Il project, ch'è planisà tenor il standard da Minergie®-P-Eco, cumplettescha las infrastrukturas da scola cun ils locals cuminaivels mancants. Pass per pass èn questas infrastrukturas vegnidas sanadas ed adattadas dapi l'onn 2006 al manaschi. Sco lieu per mangiar, sa scuntrar ed emprender vegn il nov edificzi ad avair ina funcziun da center impurtanta entaifer la scola. Sin il plaun sutterrann dal nov edificzi vegn pli-navant creà il spazi che vegn duvrà urgentamain per la protecziun dals bains culturals.

Ils custs da construcziun importan totalmain 27 milliuns francs. 23,5 milliuns francs custan la mensa e la mediateca, 3,5 milliuns francs ils locals per la protecziun dals bains culturals.

Ils meds finanzials ch'èn necessaris per l'etappa finala da la renovaziun da la scola chantunala grischuna na van betg a quint da las ulteriuras scolas medias en las regiuns. La pauschala d'investiziun ch'il chantun paja annualmain a questas scolas vegn auzada proporziunalmain suenter l'avertura da la mensa e da la mediateca.

En la sessiun d'october 2014 ha il cussegl grond approvà quest project cun 108 cunter 0 vuschs e 2 abstenziuns.

Explicaziuns a partir da p. 3

Project da votaziun p. 11

Stimadas conburgaisas e stimads conburgais

Nus As suttamettain il suandant project per la votaziun:

Nov edificzi complementar da la mensa e da la mediateca per la scola chantunala sco er locals per la protecziun dals bains culturals per l'uffizi da cultura

A. Il project da votaziun en detagl

1. L'edificzi complementar è il punct final impurtant da la sanaziun totala da la scola chantunala grischuna

Ils 16 da matg 2004 ha il pievel grischun refusà cleramain il project «Construcziun nova e sanaziun da la scola chantunala Cuira» che vuleva reunir tut ils locals d'instrucziun en il territori da la Plessur. Uschia è stada determinada la via per realisar las mesiras necessarias da la sana-

ziun architectonica ed ils edificis complementars per questa scola media sin basa d'in concept general cun in program per l'entir areal che sa lascha cuntanscher en etappas.

En il rom da questa sanaziun totala cumenzada l'onn 2006 han ins pudì realisar fin ussa las etappas da construcziun che figureschan – ensemen cun ils custs d'investiziun – en la suandanta tabella (stadi dals custs tenor il rendaquint da construcziun):

Edificzi / stabiliment	Realisaziun	Custs (en CHF)
Sanaziun dals stabiliments da sport al liber	2006–2007	5,6 miu.
Sanaziun Halde cun provisoris	2006–2010	51,0 miu.
Colliaziun da peduns Plessur – Halde	2010–2011	5,3 miu.
Sanaziun chasa Cleric	2010–2012	24,5 miu.
Total		86,4 miu.

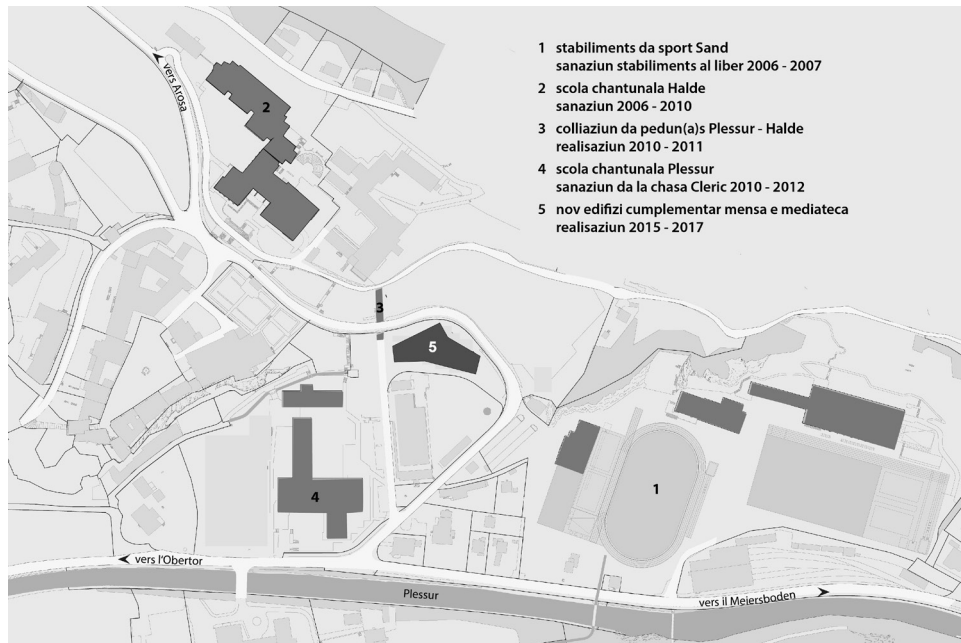
Betg anc realisada n'è l'etappa finala dal concept general, numnadamain l'edificzi complementar previs per la mensa e per la mediateca che mancan anc fin ussa. Per il nov edificzi planisà per quest intent al Münzweg han il parlament e la regenza budgetà custs d'investiziun da

23,5 milliuns francs (senza ils 3,5 milliuns francs per ils locals per la protecziun dals bains culturals ch'èn planisads en quest nov edificzi). La sanaziun architectonica da la scola chantunala grischuna vegn pia a custar tut en tut circa 109,9 milliuns francs.

Da la construcziun da stanzas da scola supplementaras, sco quai ch'il program oriund per l'entir areal prevesa medemamain per l'ultima etappa da construcziun, poi percenter vegnir desistì definitivamain. Pervia dal svilup demografic sa reducescha il dumber da scolaras e scolars, uschia che la scola chantunala Cuir na

dovra naginas ulteriuras stanzas da scola ils proxims onns.

Ensemen cun il nov edifizì complementar planisà vegn l'entir complex da la scola chantunala grischuna a sa preschentar sco suonda:



2. Cumprovà il basegn d'ina mensa e d'ina mediateca moderna

2.1 Mensa

En consequenza dal nov reglament per reconuscher la maturità è l'areal d'instrucziun da la scola chantunala grischuna vegnì extendì fermamain. Perquai che las scolaras ed ils scolars ston midar vi e nà tranter dus lieus, èn d'ina vart vegnids concentrads ils uraris e da l'autra vart vegnidadas scursanidas las pausas da

mezdi. Per quest motiv dovan las circa 1200 scolaras e scolars pli e pli savens purschidas d'alimentaziun en scola. Effects sumegliants han las novas structuradas da famiglia, cun tuts dus geniturs che lavuran. Il trend social, che renunzia a la maisa da famiglia cuminaivla e che dat dapli impurtanza al gentar individual, ha medemamain augmentà la dumonda da purschidas d'alimentaziun en scola.

En il concept da sanaziun general da la scola chantunala grischuna èsi er vegnì

decidi da serrar la mensa existenta nun-suffizienta en la scola chantunala Halde e d'avrir ad interim ina mensa provisorica sper la chasa Cleric sco er d'augmentar temporarmain la purschida en il convict da la scola chantunala. Questa situaziun da manaschi cun dus lieus d'alimenta-

ziun e senza pussaivladad da producir las spaisas sin l'areal da scola po bain bastar durant la fasa da sanaziun, a lunga vista n'è questa soluziun provisorica dentant betg cuntentaivla e memia cumplitgada per ina scola da tala grondezza.



2.2 Mediateca

La mediateca da la scola chantunala grischuna ha l'incumbensa da metter a disposiziun las medias relevantas per l'instrucziun sco er da sustegnair las scolaras ed ils scolars tar l'acquisiziun e tar l'evaluaziun d'infurmaziuns. En la scola è ella pia in lieu central per intermediar savida e per emprender. Cun ses grond dumber da medias en tudestg, rumantsch e talian ademplescha ella plinavant ina incumbensa culturala e linguistica per las scolaras ed ils scolars da tut las parts dal chantun. Sco tut las mediatecas è er ella suttamessa a la midada da l'intermediaziun da savida davent dal palpì vi a las medias electronicas.

La mediateca da l'avegnir è in local che porscha d'ina vart ina intermediaziun tradiziunala da savida cun agid da cudeschs.

Per quest intent d'ovri il spazi correspondent per las curunas da cudeschs e per pudair leger e lavurar senza disturbis. Da l'autra vart è la mediateca caracterisada d'ina infrastruttura che permetta da duvrar medias audiovisualas ed essenzialmain medias electronicas. Quai premetta novs locals adequats ed avunda plazzas da lavur cun l'equipament necessari. Plinavant è ina mediateca moderna in lieu per sa scuntrar e per barattar opiniuns – in lieu nua che secturs attractivs animechan a discussiuns en gruppas. Ultra da questas zonas interactivas na permetta in local da scolaziun betg mo da mussar a las scolaras ed als scolars ed a las persunas d'instrucziun il diever da las novas furmas medialas che sa midan permanentamain, mabain er da s'acquistar competenzas d'infurmaziun.

En il rom da las lavurs da sanaziun han las duas bibliotecas da scola existentas a la Halde ed en la chasa Cleric medemamain stuì vegnir serradas, cunquai ch'el-las n'ademplivan betg las pretensiuns minimalas envers ina mediateca moderna per scolas medias. Fin ch'ina soluziun

definitiva è avant maun, èn las medias correspudentas perquai vegnidas plaz-zadas en ina construcziun provisorica al Münzweg. Entant che la purschida, che cumpiglia 22500 medias, è cuntentaivla, na basta l'infrastructura provisorica betg a lunga vista per il manaschi da scola.



3. Il nov edifizì projectà megliersch considerablamain la situaziun dal manaschi e schanegia l'ambient

L'edifizì complementar che vegn sutta-mess a questa votaziun, è il resultat d'ina lunga fasa preparatorica ch'è vegnida coordinada cun auters projects da construcziun. Er ina procedura da concorrenza publica ha gi lieu. Per cuntanscher ina soluziun optimala sco er per meglierar ils andaments dal manaschi ha il chantun fatg differentas pretensiuns envers il project. Il nov edifizì, ch'è situà en il center da l'areal da scola, ademplescha tut questas pretensiuns. Il lieu è ideal per las scolaras ed ils scolar ed optimal ord vista dal manaschi da scola. Il project d'ina auta qualitat architectonica duai vegnir realisà principalmain cun betun natiral.

Plinavant vegn resguardada la situaziun urbana sensibla a l'ur da la citad veglia da Cuir, ed er areguard l'avertura s'integrescha il project optimalmain en ils edifizis e stabiliments existents.

Il terren da construcziun disponibel vegn duvrà en moda spargnusa en il senn da la durabilitad, e per umans cun impediments n'existan nagins obstachels architectonics.

Malgrà surfatschas cun grondas fanestras, che procuran a l'intern da l'edifizì per in'atmosfera agreabla cun locals clers ed amiaivels, vegn cuntanschì il standard da Minergie®-P-Eco. Quest standard d'edifizis è in certificat generalmain reno-cuschì che vegn surdà per edifizis che han ina buna efficienza energetica e che scha-

negian las resursas. Ina chasa da Minergie®-P consumescha mo circa in tschingavel da l'energia da stgandar d'in edifizii normal d'ozendi, e plinavant na dovra ella betg in sistem da stgandar convenziunal. Tenor quest standard ston energias regenerablas vegnir duvradas en mintga cas. Il label da Minergie®-ECO, che vegn prendi en mira supplementarmain, reuneschia confort, efficienza energetica, sanadad ed ecologia da construcziun.

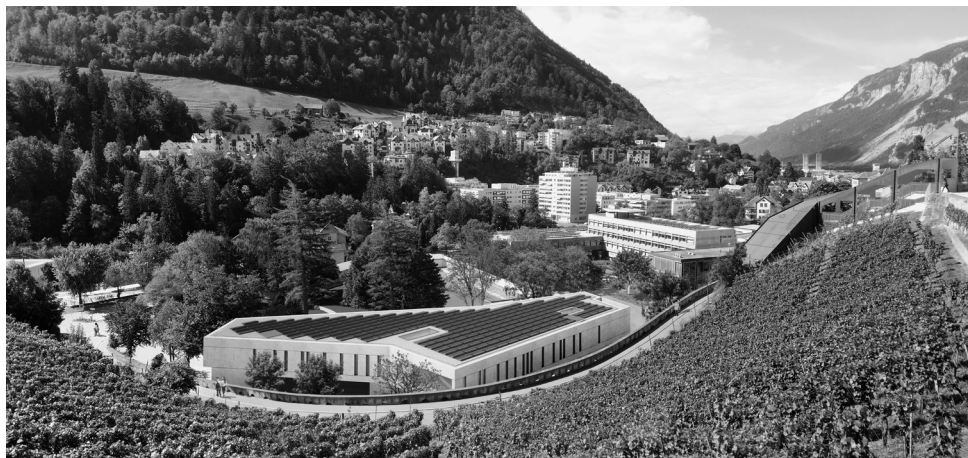
La mensa ch'è planisada sin il plaunteren dal nov edifizii ha – ensem cun la cuschina, cun la sala da mangiar e cun ils locals da deposit – ina surfatscha totala da 900 m² e dispona tut en tut da 300 piazzas da seser. Partind d'ina occupaziun en duas etappas correspunda quai da mezdi ad ina capaciad da ca. 600 gentars. Cumpareglia cun l'onn da scola 2012/2013 cun 450 gentars per di en media en il convict ed en la mensa provisorica actuala è quai in augment da la capaciad per 150 gentars.

Per meglierar supplementarmain la situaziun economica dal manaschi en il sectur

da l'alimentaziun èsi plinavant previs da serrar per gronda part l'infrastructura da cuschina dal convict resp. da spustar quella en il nov edifizii complementar, suenter che quel è terminà. Las scolaras ed ils scolars ch'abitin en il convict duain en l'avegnir medemamain gentar en la nova mensa.

La mediateca sa chatta sin il plaun sura e porscha – sin ina surfatscha totala da 930 m² – piazzas per la lavur individuala e quieta e per gruppas (cun u senza computer), surfatschas per preschentar medias, in local da scolaziun sco er secturs da trategniment per discurs, gardarobas, tualettas, in magasin ed in sectur da back office per las collavuraturas ed ils collavuratur.

Il project da construcziun è vegnì inoltrà il november 2013 a l'autorità da construcziun da la citad da Cuir. La permissiun da construcziun, che ha gia survegnì forza legala, è vegnida concedida dal cussegl da la citad da Cuir il 25 da mars 2014.



4. L'integraziun da locals per la protecziun dals bains culturals en l'edifizis complementar è fitg cunvegnetta, tras quai ch'i vegnan tratgas a niz sinergias

L'obligaziun da metter a disposiziun locals per la protecziun dals bains culturals resulta da las disposiziuns respectivas da la legislaziun federala e chantunala davart la protecziun da la cultura, da la natira e da la patria. Sin plaun chantunal concretisescha la lescha per promover la protecziun da la natira e da la patria en il chantun Grischun dals 19 d'october 2010 ils bains culturals movibels ch'èn da protegger. Latiers tutgan er las collecziuns da l'archiv dal stadi e da la biblioteca chantunala. Tenor il «Inventari federal dals bains culturals» (ediziun 2009) valan questas collecziuns ultra da quai sco «bains culturals d'impurtanza naziunala» (objects A).

Sco proprietari d'objects ch'èn vegnids mess sut protecziun è il chantun obligà tras lescha da preservar quels da donns, da perdita u da destrucziun e da construir locals da protecziun per ses bains culturals movibels. Malgrà ch'i èn gia vegnidas fatgas optimaziuns, mancan a l'uffizi da cultura – tenor retschertgas internas – ils proxims 20 onns locals da protecziun d'ina surfatscha da circa 1775 m².

Scleriments davart la realisabladad da quest basegn complementar han mussà ch'igl è il pli raschunaivel d'integrar quests locals en l'avegnir en novs edificis chantunals adattads. Quai, perquai ch'ils stabiliments existents na sa laschan betg engrondir u pudessan vegnir engrondids mo cun gronds sforzs technics e finansials, ma er perquai ch'in edificis nov che serva mo a la protecziun dals bains culturals na

fiss betg giustifitgabel sin basa da ponderaziuns d'utilisaziun e da custs.

Sin il plaun sutterran da l'edifizis complementar da la mensa e da la mediateca planisada datti la chaschun da metter a disposiziun ina part dals locals ch'il chantun dovra supplementarmain per la protecziun dals bains culturals. A medem temp èsi previs ch'ina part dals locals da protecziun duai er star a disposiziun a las archivalias dals circuls che vegnan schliads en il rom da la refurma dal territori.

Il project prevesa sin il segund plaun sutterran locals per la protecziun dals bains culturals per l'archiv dal stadi sco er per la biblioteca chantunala sin ina surfatscha totala dad 810 m². Ils novs locals per la protecziun dals bains culturals èn adattads per eventualmain surpigliar ils archivs cirquitals che vegnan – tenor las experientschas – duvrads main savens.

5. Las investiziuns totalas da 27 milliuns francs èn investidas en moda duravla

Ils custs per il nov edificis complementar importan tut en tut 27 milliuns francs (23,5 milliuns per la mensa e per la mediateca, 3,5 milliuns per ils locals per la protecziun dals bains culturals). Cuntegnids en questa summa èn er ils custs dal terren sco er ils custs per installar in implant da fotovoltaica cun in retgav d'electricitad da circa 38000 kWh per onn. Sin basa da l'augment da la purschida èsi da far quint – en cumparegliaziun cun oz – cun custs supplementars da gestiun e da personal dad annualmain 605000 francs. Las resursas persunalas necessarias ston vegnir messas a disposiziun en emprima

lingia tras spustaments entaifer l'administraziun.

Ils custs d'investiziun per il project planisà sa basan sin extracts detagliads dals plans dal project e sin calculaziuns dals custs per la construcziun, per la tecnica da chasa e per ils indrizz. Ils custs da l'edifizi èn plinavant pli u main tuttina auts sco ils custs d'objects cumparegliabels gia realisads.

La construcziun dals locals per la protecziun dals bains culturals vegn sustegnida er da la confederaziun. Per quest intent ha l'uffizi federal da protecziun da la populaziun garanti al chantun ina contribuziun pauschala da 662'200 francs.

Sch'il pievel accepta il project, duai vegnir cumenzà a planisar l'execuziun e publicità las lavurs da construcziun sunter la votaziun. Cun las lavurs da construcziun duessi vegnir cumenzà l'atun 2015, la collaudaziun è prevista per la fin da l'onn 2017.

6. L'edifizi complementar porta in augment da las contribuziuns a favur da las scolas medias privatas en las regions

En la sessiun d'october 2014 ha il cussegl grond introduci en la lescha chantunala davart las scolas medias in nov model da finanziaziun che duai rinforzar las scolas medias privatas en las regions. Cun questa chaschun è er vegnida calculada da nov la pauschala d'investiziun che vegn pajada per scolara u scolar. Questa calculaziun è vegnida fatga sin fundament dals custs totals per la sanaziun da la scola chantunala.

Il nov edifizi complementar da la mensa e da la mediateca per la scola chantunala influenzescha perquai directamain la pauschala d'investiziun ed augmentass questa pauschala per 478 francs, q.v.d. da 3009 francs a 3487 francs per scolara u scolar. La pauschala s'augmenta dentant mo, sch'il pievel grischun approvescha il nov edifizi complementar.

Sche quai fiss il cas, vegniss la pauschala d'investiziun auzada proporziunalmain sunter l'avertura da la mensa e da la mediateca.

B. Proposta

En la sessiun d'october 2014 ha il cussegl grond approvà il nov edifizi complementar da la mensa e da la mediateca per la scola chantunala sco er ils locals per la protecziun dals bains culturals per l'uffizi da cultura a Cuira e permess in credit d'impegn correspondent da brutto 27 milliuns francs cun 108 cunter 0 vuschs e 2 abstenziuns per mauns da la votaziun dal pievel.

Nus As proponin, stimadas conburgaisas e stimads conburgais, d'acceptar quest project da votaziun.

En num dal cussegl grond:

Il president:
Duri Campell

L'actuar:
Claudio Riesen

Project da votaziun

Referendum chantunal da finanzas concernent in nov edifizii complementar da la mensa e da la mediateca per la scola chantunala sco er locals per la protecziun dals bains culturals per l'uffizi da cultura

Concludi dal cussegl grond ils 20 d'october 2014

1. Il project d'in nov edifizii complementar da la mensa e da la mediateca per la scola chantunala sco er da locals per la protecziun dals bains culturals per l'uffizi da cultura al Münzweg a Cuira vegn approvà.
2. Per realisar il project d'in nov edifizii complementar da la mensa e da la mediateca per la scola chantunala sco er da locals per la protecziun dals bains culturals per l'uffizi da cultura al Münzweg a Cuira (sin las parcelas nr. 2794, 2799, 2800, 2802, 2803, 2804, 2807 e 4345) vegn concedi in credit d'impegn brut da 27 milliuns francs (stadi dals custs: october 2013). En cas d'ina midada da l'index dals custs da construcziun sa mida l'import da quest credit correspondentamain.
3. La regenza vegn autorisada da far midadas architectonicas entaifer il rom dal credit permiss, sche quai s'impona per motivs da manaschi u per motivs pedagogics, architectonics u economics.
4. Il conclus tenor la cifra 2 è suttemess al referendum da finanzas obligatoric sin basa da l'art. 16 cifra 4 da la constituziun chantunala.
5. La regenza exequescha quests conclus.

Votar è pli simpel che quai ch'ins pensa!

Sche Vus essas absenta u absent la dumen-
gia da votaziun u sche Vus duessas esser
impedida u impedi da votar a l'urna,
avais Vus las suandantas pussaivladads
da prender part a la votaziun:

1. Votaziun anticipada

Er en Vossa vischnanca avais Vus la pus-
saivladad da votar durant almain dus
dals ultims quatter dis avant il di da vota-
ziun, u

- da votar a l'urna
u
- da consegnar il cedel da votar en ina
cuverta serrada ad in uffizi commu-
nal.

2. Votaziun per corrispondenza

- Ils documents necessaris (cuverta da
resposta, cuverta da votar) survegnis
Vus automaticamain da la vischnanca.
- La cuverta da resposta u l'attest da
votar stuais Vus **suttascriver** en mintga
cas, autramain n'è Voss cedel betg
valaivel.
- Plinavant avais Vus duas pussaivladads
da votar per corrispondenza: Vus sur-
dais la cuverta da resposta a la **posta** u
Vus mettais la cuverta en ina **chascha
da brevs da l'administraziun commu-
nala inditgada da la vischnanca**.

Vossa chanzlia communal As vegn a
responder tuttas dumondas en connex
cun la votaziun anticipada e cun la vota-
ziun per corrispondenza. Legiai per pla-
schair er las publicaziuns uffizialas.