



Votaziun chantunala dal pievel dals 28 da settember 2014

Lescha davart la refurma da la guli- vaziun da finanzas en il chantun Grischun (lescha generala davart la refurma da la GF)

Explicaziuns dal cussegl grond

La gulivaziun da finanzas vertenta per las vischnancas dal Grischun datescha da l'onn 1958. Ella è cumplitgada, pauc efficazia e dischavantagescha bleras vischnancas finanziaimain debblas che han grondas grevezzas finanziaias. Ella na satisfas insumma betg pli a las pretensiuns actualas. Il foss tranter las vischnancas ritgas e las vischnancas povras sco er las differenzas tar las chargias fiscalas èn daventads adina pli gronds. La necessitad d'agir è gronda ed incontestada.

La refurma da la gulivaziun da finanzas grischuna (refurma da la GF) persequitescha consequentamain ils interess generals dal chantun e da las vischnancas. Ella eliminescha las mancanzas gravantas da la gulivaziun da finanzas actuala. Il dumber nun-survesaivel da contribuziuns da gulivaziun duai vegnir remplazzà tras ina gulivaziun simpla da las resursas e da las grevezzas. Las grondas differenzas tar las entradas e tar las grevezzas da las vischnancas vegnan diminuidas uschia en moda transparenta, moderada e gista. Il cussegl grond vegn a fixar mintga onn ils meds finanziais necessaris ensemen cun il preventiv e resguardar en quest connex, quant enavant che las finamiras da la gulivaziun da finanzas èn vegnidas cuntanschidas.

La refurma da la GF vul rinforzar las vischnancas. Las vischnancas finanziaimain debblas cun grevezzas sproporziunadas survegnan da nov mintga onn bundant 55 milliuns francs. Envers oz las distgargia il chantun supplementarmain per tut en tut stgars 22 milliuns francs per onn. Il pli fitg profiteschan las vischnancas finanziaimain debblas che han bleras fracziuns ed abitadis sparpagliads. Questas vischnancas sa chattan per gronda part en la periferia ed han per regla pes da taglia auts. Per rinforzar er la solidaritad entaifer il chantun duain las vischnancas las pli fermas prestar ina contribuziun levamain pli auta che ussa a favur da las vischnancas pli debblas. Lur contribuziun resta dentant moderada e vegn adattada mintga onn a lur svilup finanziel effectiv.

Il medem mument vul la refurma da la GF finanziair en moda blier pli simpla las incumbensas existentas. Il chantun e las vischnancas duain pajar da nov mo pli per quellas incumbensas, per las qualas els èn er cumpetents. Uschia vegnan abolids blers pajaments da contribuziuns tranter il chantun e las vischnancas.

Il cussegl grond ha approvà la lescha davart la refurma da la gulivaziun da finanzas en il chantun Grischun cun 97 cunter 4 vuschs e cun 2 abstenziuns



Stimadas conburgaisas e stimads conburgais

Nus As suttamettain il suandant project per la votaziun:

Lescha davart la refurma da la gulivaziun da finanzas en il chantun Grischun (lescha generala davart la refurma da la GF)

Svilup da la refurma da la GF

L'onn 2008 ha la confederaziun introduci ina **gulivaziun da finanzas per ils chantuns complettamain nova** (NGF confederaziun-chantuns). Las experientschas actualas èn fitg positivs. Per che la gulivaziun da finanzas federala possia musar ses effect cumplain, duain er las relaziuns entaifer il chantun vegnir adattadas correspondentamain. Il chantun Grischun vul far quai cun il project da la refurma da la GF qua avant maun. La gulivaziun da finanzas per nossas vischnancas grischunas duai vegnir structurada da nov tenor la concezziun da basa da la confederaziun.

L'onn 2009 ha il cussegl grond debattà davart il **project NGF grischuna** e l'ha acceptà cun 88 cunter 22 vuschs (cun 5 abstenziuns). La NGF grischuna cuntegneva – ultra da la refurma da la gulivaziun da finanzas – er ina nova repartiziun complessiva da las incumbensas tranter il chantun e las vischnancas. Cunter quest project han oravant tut represchentantas e represchentants dals interess dals secturs da la scola populara e dals fatgs socials fatg in referendum cun 6460 suttascripziuns inoltradas. Ils 7 da mars 2010 han las votantas ed ils votants dal Grischun refusà

per pauc la NGF grischuna cun 24 085 vuschs gea cunter 24816 vuschs na.

La necessitad d'agir e las finamiras areguard la gulivaziun da finanzas èn anc adina renconuschidas, malgrà il na a la NGF grischuna. Suenter quest resultat da la votaziun dal pievel èn la regenza ed il cussegl grond sa decidids **da proceder en etappas**. Avant che prender danovamain per mauns il project han plirs champs d'incumbensas stui vegnir reglads da nov en la lescha. En spezial è quai stà il cas tar la nova finanziaziun dals ospitals e da la tgira, tar la refurma da vischnancas e dal territori, tar la protecziun d'uffants e da creschids, tar la legislaziun forestala sco er tar la revisiun totala da la lescha da scola. Tut quests secturs eran pertutgads da la gulivaziun da finanzas. En quest connex èn quests projects da revisiun vegnids concepids uschia, che las cumponentas da gulivaziun na ston betg pli vegnir adattadas pli tard. Il medem mument è vegnida resguardada la critica ch'era vegnida exprimida quella giada envers la NGF grischuna.

Las lavurs per la **refurma da la GF** èn vegnidas cumenzadas tenor plan l'onn 2012. La refurma da la GF sa focussescha sin la gulivaziun da finanzas ed è perquai bler main voluminusa e bler pli facil da chapir

che l'antier project NGF grischuna. En la consultaziun ha la concepziun da basa da la refurma da la GF chattà in vast consentiment. En singuls secturs èsi però stà necessari da far correcturas. La regenza ha adattà il project, uschenavant che quai ha correspundì a las finamiras ed a la concepziun da basa. Ella ha er fatg differentas correcturas a favur da las vischnancas finanzialmain las pli fermas. La sessiun da december 2013 ha il cussegl grond tractà detagliadamain la missiva da la regenza davart la refurma da la GF durant 3 dis. El ha fatg diversas ulteriuras adattaziuns dal project da la regenza e rinforzà l'engaschament chantunal a favur da las vischnancas en ils secturs da la gulivaziun da las grevezzas socialas e da la scola populara per ulteriurs bundant 6 milliuns francs. **Il cussegl grond ha acceptà il project cun 97 cunter 4 vuschs (cun 2 abstenziuns).**

Cunter la refurma da la GF han oravant tut represchentantas e represchentants da l'Engiadin'ota e da singulas vischnancas da tschains d'aua fatg in **referendum**. Il referendum è reussì il mars 2014 cun 1998 suttascripziuns valaivlas respectivamain cun la participaziun da 19 vischnancas. Perquai As suttamettain nus la refurma da la GF a la votaziun. Sche la refurma da la gulivaziun da finanzas vegn acceptada, duai ella vegnir introducida il 1. da schaner 2016.

A. Il project da votaziun en detagl

1. Pertge dovri ina nova gulivaziun da finanzas?

La gulivaziun da finanzas intrachantunala vertenta datescha da l'onn 1958. Adina

puspè è ella vegnida adattada en secturs parzials e cumpletgada cun elements novs. Oz consista ella da passa 40 differents pajaments da contribuziuns tranter il chantun e las vischnancas. Ella è cumplitgada, finanziada en moda unilateral e resguarda oravant tut vischnancas fin maximalmain 1000 abitantas ed abitants. Ella dependa per part da la politica d'expensas sco er dal pe da taglia da las vischnancas. Vischnancas spargnusas vegnan pia chastiadas. La cofinanziaziun tras las vischnancas sa basa en moda fitg unilateral sin las taglias da las personas giuridicas e sin ils tschains d'aua. Quai ha per l'ina la consequenza che la gulivaziun da finanzas intercommunal è en general relativamain moderada e per l'autra che la repartiziun da las grevezzas sin las vischnancas n'è betg gista.

Ultra da quai datti tranter il chantun e las vischnancas ina rait da finanziaziun nun-survesaivla. Il chantun e las vischnancas pagan oz in a l'auter contribuziuns da passa 200 milliuns francs per onn en ils secturs d'incumbensas ils pli divers. Quests entretschaments èn creschids plaun a plaun senza concepziun surordinada. Mo en il rom d'in project cumplexiv èsi pussaivel da far ina simplificaziun essenziala.

La gulivaziun da finanzas actuala è cumplitgada, na sa lascha strusch reglar, n'è betg gista, ha in pitschen volumen, dat fauss impuls e remunerescha ils auts pes da taglia communal. Ella dischavantagescha las vischnancas pli grondas, quai che blochescha fusiuns previsas.

2. Tge finamiras persequitescha la nova gulivaziun da finanzas?

Tenor l'artitgel 96 da la constituziun chantunala garantescha il chantun la gulivaziun da finanzas. Quella sto prender en mira relaziuns equilibradas concernent la grevezza fiscal e concernent las prestaziuns da las vischnancas. Las differenzas financialas tranter las vischnancas grischunas èn enormas en quest connex e daventan tendenzialmain anc pli grondas. Uschia han las duas vischnancas da tschains d'aua las pli fermas, Murmarera e Farera en la Val Schons, entradas per persuna che surpassan 20 fin 25 giadas talas da Braggio en la Val Calanca ch'è la vischnanca financialmain la pli debla. Ils pes da taglia da las vischnancas sa chatan tranter 30 pertschient (Runtgaglia) e 130 pertschient en numerusas vischnancas, per regla pitschnas, ch'èn en la gulivaziun da finanzas.

La refurma da la GF persequitescha las suandantas **tschintg finamiras principalas**:

1. concepir e rinforzar en moda effizienta, transparenta, gista e reglabla la gulivaziun da las resursas tranter vischnancas ch'èn financialmain pli fermas e talas ch'èn financialmain pli deblas;
2. diminuir las grevezzas sproporziunadas da las vischnancas, las qualas ellas na pon betg influenzer directamain, ma senza dar fauss impuls;
3. augmentar la libertad d'agir e l'atgna responsabladad da las vischnancas;
4. finanziair las incumbensas en accordanza cun las cumpetenzas e detretschar ils currents financials tranter il chantun e las vischnancas là, nua ch'i n'existan naginas incumbensas cuminaivlas;

5. diminuir ils impediments ch'existan en connex cun fusiuns da vischnancas.

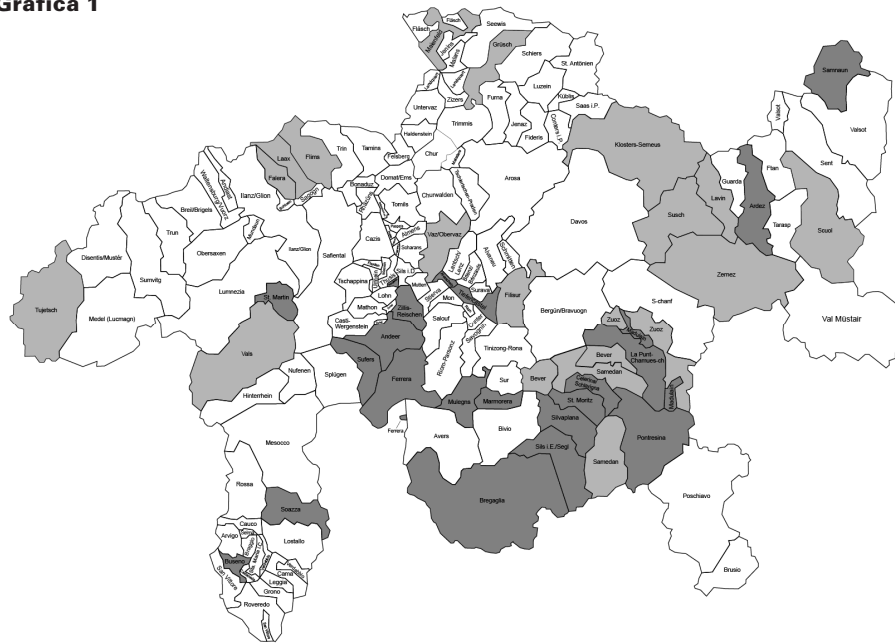
La refurma da la GF è in project consecutiv da la nova gulivaziun federala da finanzas per ils chantuns (NGF confederaziun-chantuns). Areguard ils elements principals surpiglia ella la medema architettura cunvegna e cumprovada. La solidaritad tranter las vischnancas grischunas vegn rinforzada e daventa da nov er cumparegliabla cun tala tranter ils chantuns. Uschia daventa il Grischun cumpatibel cun la confederaziun, quai che rinforza en blers regards la posiziun chantunala envers la confederaziun sco er envers ils chantuns che finanziaeschan la NGF.

La refurma da la GF rinforza las vischnancas e la solidaritad entaifer il chantun. Ella procura che las incumbensas existentas vegnian finanziadas en moda adequata ed eliminescha las mancanzas dal sistem actual.

3. Co sa mussa l'effect da la nova gulivaziun da finanzas?

La nova gulivaziun da finanzas mitigescha las grondas differenzas ch'existan tranter la capacitad financiala da las vischnancas. Las vischnancas financialmain deblas cun grondas grevezzas, ch'ellas sezzas na pon betg influenzer directamain, survegnan contribuziuns da gulivaziun (vischnancas retschavidras). Las vischnancas financialmain fermas senza grevezzas sproporziunadas (vischnancas donaturas) ed il chantun finanziaeschan cuminaivlamain las contribuziuns da gulivaziun necessarias. Sche las contribuziuns da la nova gulivaziun da las resursas e da las grevezzas vegnan resu-

Grafica 1

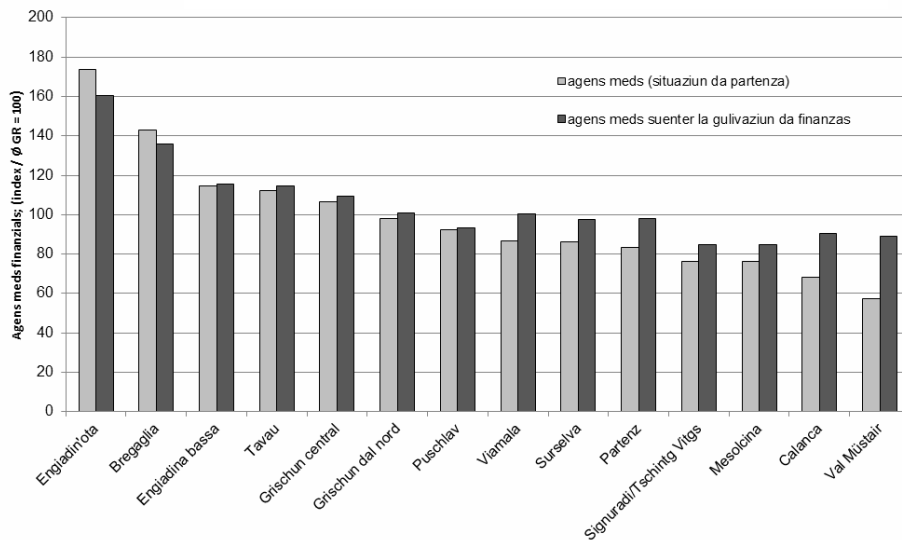


= vischnancas donaturas (39); fin fr. 200.–/abitant(a) (17); sur fr. 200.–/abitant(a) (22)
 = vischnancas retschavidras (107)

Grafica 2

Effects da la gulivaziun da las resursas

(vischnancas gruppadas tenor corporaziuns regionalas)



madas, resultan tut en tut 107 vischnancas retschavidras e 39 vischnancas donaturas (sin basa dals onns 2010/2011). Er tar la gulivaziun da finanzas vertenta èn las vischnancas donaturas netto per regla quellas che pajan. En la grafica 1 èn las 39 vischnancas donaturas repartidas en duas gruppas tut tenor l'autezza da la contribuziun per abitanta u abitant.

Tge effects che la nova gulivaziun da finanzas ha ord vista regionala, mussa la grafica 2 qua sutvart. Las vischnancas èn gruppadas tenor las 14 corporaziuns regionalas. Ellas figureschan en la successiun da lur fermezza da resursas, quai vul dir en la dimensiun dals agens meds finansials sin basa da lur potenzial fiscal e dals tschains d'aua per persuna (mintgamai emprima pitga). La grondezza correspunda a la fermezza da resursas che vegn cumprovada sco index. La media da las valurs da tut las vischnancas correspunda a la valur da 100. A la testa da la glista sa chattan las 11 vischnancas da l'Engiadin'ota cun ina fermezza da resursas da 173 puncts en media. L'ultima plazza vegn occupada da la vischnanca da Val Müstair che ha in fermezza da resursas da 57 puncts. La segunda pitga inditgescha ils meds finansials disponibils sunter la gulivaziun da finanzas. En quels èn resguardads – sper ils agens meds finansials oriunds – ils pajaments da la nova gulivaziun da las resursas e da las grevezzas.

Entant ch'intginas vischnancas da l'Engiadin'ota e la vischnanca da Bregaglia perdan in zic da lur potenzial d'entradas extraordinari, survegnan las vischnancas en las autras 12 regiuns en il total da lur regiun meds finansials da gulivaziun supplementars. Pli debbla ch'ina vischnanca è finansialmain e pli grondas che sias gre-

vezzas geografic-topograficas e da scola èn, e pli grond ch'il sustegn è tras la gulivaziun da finanzas. Gulivadas vegnan en quest connex mo quellas differenzas finansialas che las vischnancas na pon betg influenzer directamain sezzas. Sustegnidas il pli fitg vegnan la vischnanca da Val Müstair e las vischnancas da la Val Calanca. Ma er las vischnancas en la regiun dal Partenz, da la Surselva e da la Viamala vegnan distgargiadas fermamain.

4. Cura e co vegnan fatgas las novas calculaziuns?

Ils imports per la gulivaziun da las resursas e da las grevezzas vegnan mintgamai calculads mintga onn da nov sin basa da las statisticas las pli actualas. Ils pajaments da gulivaziun correspundan uschia mintgamai a las relaziuns actualas effectivas. Il cussegl grond fixescha mintga onn il volumen total dals instruments da gulivaziun ensemen cun il preventiv. Ils effects da la nova gulivaziun da finanzas ston – tenor la nova lescha – ultra da quai vegnir controllads regularmain. Sche quai è pussaivel e cunvegnent, ston vegnir fatgas adattaziuns.

Las contribuziuns da gulivaziun vegnan actualisadas mintga onn e fixadas da la regenza en il rom dal preventiv. Uschia vegn resguardà cuntuadamain il svilup finansial effectiv da las vischnancas.

5. Co è structurada la nova gulivaziun da finanzas?

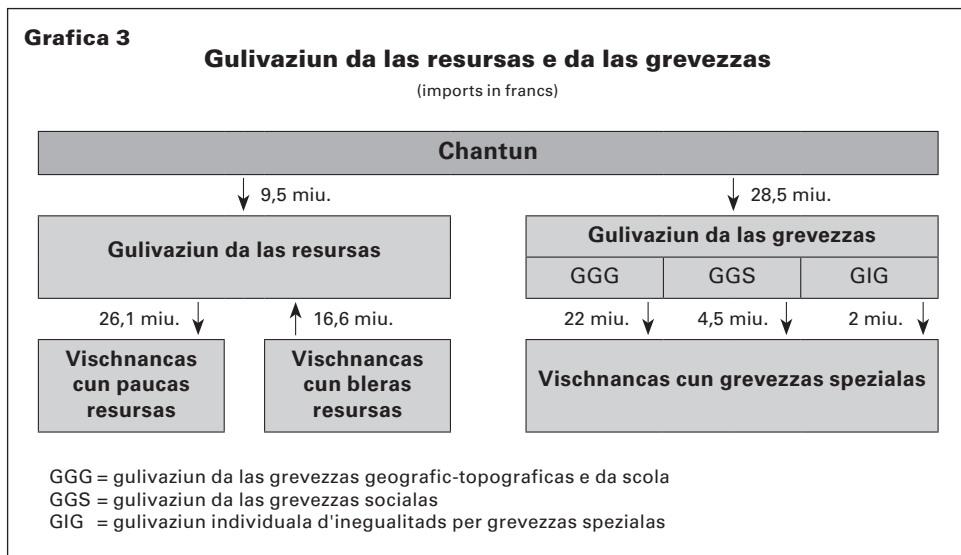
In motiv per las discrepanzas tranter las vischnancas èn las differenzas tar las entradas, in auter motiv èn las differenzas

tar las grevezas. Per tuttas duas varts duain da nov vegnir introducids instruments che han clerlas finamiras. En ses tratgs fundamentals è la nova gulivaziun da finanzas structurada da medema maniera sco la gulivaziun da finanzas federala per ils chantuns ch'è vegnida introducida l'onn 2008. Ella cumpiglia ina gulivaziun da las resursas ed ina gulivaziun da las grevezas. La gulivaziun da las resursas d'ina vart procura che las pussaivladads da retgav, ch'è varieschan tut tenor la vischnanca, vegnian gulivadas commensuradamain. La gulivaziun da las grevezas da l'autra vart mitigescha grevezas sproporzionadas en consequenza da la topografia, da la structura dals abitadis, dal dumber da scolaras e scolars ubain da las prestaziuns da sustegn a personas che survegnan agid social.

La gulivaziun da las resursas vegn finanziada dal chantun e da las vischnancas che han bleras resursas. Ella sustegna tut las vischnancas che han paucas resursas.

La gulivaziun da las grevezas sa cumpona dals suandants trais instruments: gulivaziun da las grevezas geografic-topograficas e da scola (GGG), gulivaziun da las grevezas socialas (GGS) e gulivaziun individuala d'inegualitads per grevezas spezialas (GIG). Ella vegn finanziada exclusivamain dal chantun.

La nova gulivaziun da las resursas e da las grevezas è preschenta en la grafica 3. Las summas sa refereschon als onns 2010/2011.



Per la gulivaziun da las resursas e da las grevezas impunda il chantun totalmain circa 38 milliuns francs per onn. Las vischnancas finanzialmain fermas contribueschan stgars 17 milliuns francs a la

finanziaziun da la gulivaziun da las resursas. Uschia stattan a disposiziun mintga onn circa 55 milliuns francs a las vischnancas ch'èn dischavantagiadas tras entradas bassas e/u tras grondas grevezas.

5.1 Gulivaziun da las resursas

La gulivaziun da las resursas gida a reducir parzialmain las grondas differenzas ch'existan tar la dotaziun finanziaria da las vischnancas. La fermezza da resursas da las vischnancas (potenzial da resursas) vegn calculada sin basa da las funtaunas d'entrada las pli impurtantas da las vischnancas. Quai èn las taglias da las personas natirals e giuridicas per la tariffa da la taglia chantunala da 100 pertschient, las taglias funsilas e las taglias sin immobiglias per la tariffa dad 1,5 promils ed ils tschains d'aua. Tar la calculaziun da la fermezza da resursas stoì vegnir resguardà che las vischnancas survegnan per part retgavs fiscals er da personas d'ordaifer (pajataglias secundaras). Quai èn cunzunt las possessuras ed ils possessurs d'abitaziuns secundaras. Questas personas engrevgeschan en media bler main ina vischnanca che las abitantas ed ils abitants permanents. Per pudair tegnair quint en moda gista da quest aspect vegni quintà vitiers a las personas decisivas – en las vischnancas respectivas – ina quota da 20 pertschient dal dumber da pajataglias che surpasa il dumber d'abitantas e d'abitants. Ils retgavs registrads vegnan lura dividids tras quest dumber da personas. Ils resultats vegnan calculads mintga onn da nov e preschentads en furma d'in index da resursas. La media da tut las vischnancas è tar 100 puncts. Vischnancas cun passa 100 puncts valan sco vischnancas cun bleras resursas, talas cun main che 100 puncts sco vischnancas cun paucas resursas. Las differenzas tranter las vischnancas grischunas èn extraordinariamain grondas. L'index (sin basa dals onns 2010/2011) tanscha da 24 puncts (Braggio) fin a 599 puncts (Murmarrera).

Las vischnancas cun bleras resursas cedan mintga onn ina part da lur meds finanziaus, quai vul dir 15 fin 20 pertschient da lur surpli en cumparegliaziun cun ina vischnanca media, a favur da las vischnancas cun pli paucas resursas. Qua tras ha la cofinanzaziun (prelevaziun) lieu tenor lur capacitat finanziaria, ed ella ha ina quota moderada. Uschia restan questas vischnancas – er suenter la gulivaziun – las vischnancas las pli fermas en il chantun. Mo vischnancas ch'èn passa duas giadas uschè fermas sco la media pajan in supplement progressiv. Tut las vischnancas cun paucas resursas survegnan in tschep fundamental da meds finanziaus ch'èn libramain disponibels. La contribuziun da gulivaziun vegn concedida a las vischnancas senza destinaziun fixa. Questa summa n'è er betg pli limitada ad in tschert dumber d'abitantas e d'abitants e n'è er betg pli dependenta dal pe da taglia. Uschia vegnan eliminads fauss impuls existents e sminuids impediments da fusiun. Il cussegl grond fixescha mintga onn il volumen da gulivaziun ensemen cun il preventiv.

La nova gulivaziun da las resursas impedescha che la differenza tranter las vischnancas finanziausmain debblas e las vischnancas finanziausmain fermas vegn pli gronda. A medem temp vegnan eliminads fauss impuls: Las vischnancas spargnudas na vegnan betg pli chastiadadas ed autas tariffas da taglia na vegnan betg pli remuneradas.

5.2 Gulivaziun da las grevezzas

Tras la nova gulivaziun da las grevezzas geografic-topograficas e da scola (GGG) duai il chantun indemnisar grevezzas cleramain sproporziunadas che vegnan cha-

schunadas da las estructuras e che na pon per gronda part betg vegnir influenzadas da las vischnancas. Mitigiadas vegnan oravant tut las grondas grevezzas geografic-topograficas. Gulivads vegnan dentant er ils custs supplementars che resultan pervia d'ina quota surproporzionala da scolaras e scolars da la scola populara. Ils meds finanzials vegnan repartids sin las vischnancas ch'èn engrevgiadas surproporzionalmain tenor criteris objectivs, ils quals na pon betg vegnir influenzads directamain. Decisivas èn las lunghezzas da las vías, la surfatscha (resp. la speszezza da la populaziun), la structura d'abitadi e la quota procentuala da scolaras e scolars da la scola populara en proporziun cun il dumber d'abitantas e d'abitants. Las expensas principalas da las vischnancas grischunas resultan pervia da las vías, pervia da la topografia, pervia da la structura dals abitadis e pervia dal dumber da scolaras e scolars. Cunquai che la GGG duai mitigiar mo quellas grevezzas che surchargian ina vischnanca, vegn resguardada er la supportabladad resp. la fermezza da resursas da las vischnancas (reserva personala). Vischnancas cun grevezzas identicas, dentant cun differentes forzas da resursas na survegnan perquai betg las medemas contribuziuns da la GGG. Pli pitschna che la forza da resursas è, e pli fitg che las contribuziuns da la GGG per abitanta u abitant s'augmentan.

Per cumplettar la GGG survegn la guli-vaziun existenta da las grevezzas socialas (**GGs**) ina nova concepziun. Il sistem vertent cuntegna quatter instruments da guli-vaziun cun pliras furmas da redistribuziun. El chaschuna blera lavur administrativa e sminuescha considerablmain la conscienza da las vischnancas per ils custs. Quai ha ina influenza negativa cun-

zunt per l'incassament dals aliments. La nova GGS cuntegna mo pli in pajament dal chantun a quellas vischnancas ch'èn confruntadas cun auts custs en il sector da las prestaziuns da sustegn (agid social material). Uschia sa laschan evitar grevezzas extremas, meglierar ils mecanissem d'impuls e reducir la lavur administrativa en quest sector. Tut en tut augmenta il chantun ses engaschament finanziel en il sector da l'agid social material.

La nova guli-vaziun da las resursas e da las grevezzas na po betg tegnair quint da tut ils cas spezials u da tut ils cas d'urgenza da mintga vischnanca. Perquai duai vegnir introducida ina guli-vaziun individuala d'inegualitads per grevezzas extraordinarias ed inevitablas (**GIG**). Grevezzas spezialas relevantas pon vegnir chaschunadas tras eveniments da la natira (lavinias, ma-lauras, incendis) che donnegeschan u destrueschan stabiliments d'infrastructura. Eventualmain ston er vegnir construidas u sanadas ovras da protecciun u stabiliments d'avertura ch'èn inevitabls e che pudessan manar la vischnanca en ina miseria finanziala. Las vischnancas pertutgadas ston suttametter ina dumonda da contribuziun a la regenza.

La guli-vaziun da las grevezzas diminuescha, senza fauss impuls, grevezzas sproporziunadas da las vischnancas che na pon betg vegnir influenzadas directamain. Ella distgargia cunzunt las vischnancas perifericas fitg grondas che han ina gronda surfatscha, bleras fracziuns e blers abitadis sparpagliads sco er grevezzas da scola sur la media.

6. Reordinaziun da la finanziaziun da las incumbensas

Tras la refurma da la GF na vegn betg mo introducida ina gulivaziun da las resursas e da las grevezzas dal tuttafatg nova. Ils currents finanziaus tranter il chantun e las vischnancas duain vegnir ordinads da nov uschia, ch'els correspundan a la responsabladad per las incumbensas. Numerusas incumbensas vegnan finanziaadas cuminaivlamain dal chantun e da las vischnancas. Quai è raschunavel mo là, nua ch'igl exista er ina responsabladad cuminaivla per l'ademplement da las incumbensas. Tar incumbensas che vegnan ademplidas mo dal chantun u mo da las vischnancas duai vegnir desisti d'ina finanziaziun cuminaivla.

Da la reordinaziun da la finanziaziun da las incumbensas èn pertutgads 30 currents

da pajaments tranter il chantun e las vischnancas. Tar 27 differents pajaments dependa oz l'autezza da las contribuziuns anc da la forza finanziaia da las vischnancas. Questa moda indirecta da la gulivaziun da finanzas duai vegnir abolida en il rom da la refurma da la GF. Tar 18 pajaments surpiglia il chantun tuttas u dapli grevezzas da finanziaziun e tar 11 pajaments s'engaschan las vischnancas pli fitg che fin ussa. Cun auters pleds: 18 pajaments vegnan spustads en direcziun dal chantun ed 11 pajaments en direcziun da las vischnancas. In pajament pertutga las contribuziuns chantunalas a las vischnancas per ils custs da transport dals ruments chasans. Quellas duain vegnir repartidas cun il medem volumen total tenor criteris novs.

Grafica 4

Reordinaziun da la finanziaziun da las incumbensas

(29 contribuziuns cun novas repartiziuns)

en direcziun dal chantun

36,2 miu. fr.

18 contribuziuns

en direcziun da las vischnancas

21,4 miu. fr.

11 contribuziuns

Tar la gronda part da las 18 contribuziuns che vegnan spustadas al chantun vegnan las vischnancas liberadas cumplainamain da la cofinanziaziun. Las vischnancas n'han per regla nagina influenza sin l'autezza da quests pajaments. La distgargia da las vischnancas importa passa 36 milliuns francs per onn. La part principala pertutga il sectur da las scolas professiunalas. En il sectur da la scola

populara furnescha il chantun percenter per part prestaziuns supplementaras. Da l'autra vart surpiglian las vischnancas – a norma da lur responsabladad per las incumbensas – en 11 secturs ils custs da totalmain bundant 21 milliuns francs. Per saldo vegnan las vischnancas distgargiadas per circa 15 milliuns francs per onn tras questa reordinaziun da la finanziaziun.

Spustaments en direcziun dal chantun:

- cumbat cunter epidemias d'animals
- dismessa da cadavers d'animals
- meglieraziuns generalas (restituziuns)
- sanaziun d'abitaziuns en il territori da muntogna
- agid per personas dependentas: agid da survivenza
- cussegliaziun per mammas e per babs
- indemnisaziun a Pro Litteris ed a Suissimage
- supplement per scolas pitschnas
- custs da viadi da las scolaras e dals scolar
- instrucziun per uffants da lingua estra
- scolas professiunalas spezializadas
- scola professiunala d'hotellaria dal Grischun
- scolas professiunalas extrachantunales
- purschidas transitoricas
- staziuns per mesirar immissiuns
- provediment d'aua (restituziuns)
- traffic public regional
- cuvridas da vias entaifer ils vitgs

Spustaments en direcziun da las vischnancas:

- planisaziun dal territori, planisaziun locala
- servetschs socials regional / cussegliaziun sociala
- agid per personas dependentas: prevenziun primara da dependenza
- pauschala per la scolina
- pauschala per la scola regulara
- gimnasi inferior
- ludotecas grischunas
- sereneras publicas
- stabiliments publics per dismetter ils ruments
- indrizs per pedunas e peduns
- reconoschientscha ed abjudicaziun da vias chantunales

Tras la nova repartiziun da las grevezzas finanzialas resulta tant per il chantun sco er per las vischnancas ina meglra concor-

danza tranter las competenzas da decisiun, l'adempliment da las incumbensas e la finanziaziun. Uschia vegnan il chantun e las vischnancas liberads da numerusas contribuziuns, tar las qualas ch'els han nagina influenza sin l'autozza. La libertad d'agir sin plaun finanziel s'augmenta uschia per tuttas duas varts e la lavur birocraatica sa reducescha. Betg midada na vegn dentant la repartiziun da la responsabladad existenta per las incumbensas tranter il chantun e las vischnancas.

La refurma da la GF procura che las incumbensas existentas dal chantun e da las vischnancas vegnian finanzias en moda adequata. L'atgna responsabladad da las vischnancas e dal chantun s'augmenta. Tant las vischnancas sco er il chantun pon impunder lur meds finanzials per ademplir lur incumbensas.

7. Tgi profitescha il pli fitg da la midada da sistem?

Las vischnancas che han las pli paucas resursas e tendenzialmain ils pes da taglia ils pli auts profiteschan il pli fitg da la refurma da la GF. Questas vischnancas sa chattan per gronda part en la periferia. Ellas vegnan sustegnidas fermamain da la nova golvaziun da las resursas e da las grevezzas, senza stuair fixar lur pes da taglia vinavant tar 120 u 130 pertschient.

La gronda part da las vischnancas vegn distgargiada tras la refurma da la GF. Cumpareglià cun oz investescha il chantun supplementarmain tut en tut stgars 22 milliuns francs per onn per las vischnancas. Tendenzialmain èsi uschia: pli paucas resursas ch'ina vischnanca ha, e pli fitg ch'ella profitescha da la refurma. Per re-

ducir pli efficaciamain las differenzas tar la capacidat finanziaria e tar la grevezza fiscala da las vischnancas vegnan las vischnancas las pli fermas engrevgiadas in pau pli fitg. Quai rinforza la solidaritad entaifer il chantun.

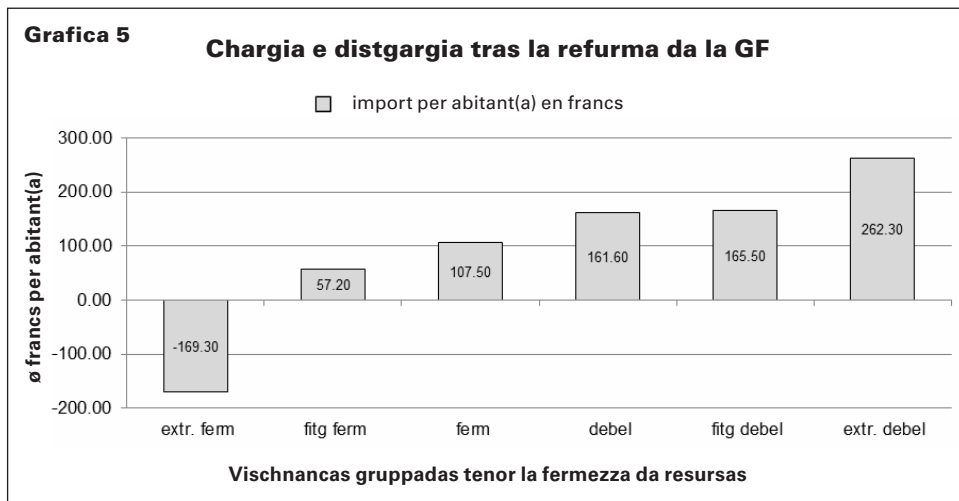
Sche las 146 vischnancas vegnan classificadas tenor lur fermezza da resursas (index FR cun Ø GR da 100) en sis gruppas (da extraordinariamain ferm fin extraordinariamain debel), sa mussa il suandant maletg (sin basa dals onns 2010/2011):

Chargia e distgargia da las vischnancas tras la refurma da la GF (vischnancas grupadas tenor lur fermezza da resursas)				
Fermezza da resursas (index FR)	Dumber da vischnancas	Ø dal pe da taglia 2012	Chargia e distgargia tras la refurma da la GF	
			total	per abitant(a)
extr. ferm (> 150)	18	75.3%	-2026836	-169.30
fitg ferm (125 – 150)	13	93.7%	916316	57.20
ferm (100 – 125)	23	93.4%	7239847	107.50
debel (75 – 100)	32	103.0%	5485800	161.60
fitg debel (50 – 75)	48	108.5%	9506504	165.50
extr. debel (<50)	12	124.4%	538300	262.30
total	146	100.8%	21659931	114.70

La refurma da la GF mussa evidentamain ils effects intenziunads. Ella vegn a contribuir che las grondas differenzas tranter las vischnancas concernent la forza da resursas e concernent la chargia fiscala daventan pli pitschnas. Mo las vischnancas che han ina fermezza da resursas extraordinariamain gronda, ch'è passa 50 pertschient sur la media da tut las vischnancas (index FR sur 150), vegnan – cumpareglia cun oz – engrevgiadas in zic pli fitg tras la refurma da la GF (emprima lingia da la tabella qua survart). Per questas 18 vischnancas porta la midada da sistem ina grevezza supplementara da totalmain 2 milliuns francs resp. da 169 francs per abitanta u abitant. Tut las autras vischnancas vegnan per regla distgargiadas

supplementarmain. Quai vala per gronda part er per las vischnancas financialmain fitg fermas che han in index da resursas tranter 125 e 150 puncts. Cun 262 francs per abitanta u abitant en media profitechan las vischnancas financialmain las pli debelas il pli fitg da la refurma. Tras la refurma da la GF survegnan questas vischnancas finalmain la schanza da pudair sa distatgar da lur pes da taglia tranter 120 e 130 pertschient. Da quai profiteschan directamain las abitantas ed ils abitants da questas vischnancas.

Il connex tranter la fermezza da resursas e la chargia resp. la distgargia tras la refurma da la GF per abitanta u abitant vegn illustrà en la grafica 5.



8. Gulivaziun limitada pervia da la midada dal sistem

Per rinforzar la gulivaziun da finanzas duain tant il chantun sco er las vischnancas cun las pli bleras resuras furnir prestaziuns supplementaras. Tuttina na survegnan betg tut las vischnancas cun ina forza da resuras sut la media meds finanzials supplementars tras la refurma da la GF. Differentas vischnancas finanzialmain debblas profiteschon oz da privilegis spezialis che na sa laschan betg mantegnair a lunga vista. Sin basa da la revisiun da la lescha chantunala davart la gulivaziun da finanzas per exempel survegnan las vischnancas, ch'èn en l'uschenumnada gulivaziun da finanzas, dapi l'onn 2012 ina contribuziun maximala da gulivaziun per maximalmain 1000 abitantas ed abitants. En la nova gulivaziun da finanzas duain tut las vischnancas vegnir tractadas tuttina, independentamain dal dumber d'abitantas e d'abitants ed independentamain dal pe da taglia. Ina concentrasiun dals meds da gulivaziun sin las vischnancas pli pitschnas cun pes da taglia da 120 fin 130 pert-

schient croda pia davent. Ma er tenor il sistem nov vegnan questas vischnancas sustegnidas cun fitg grondas contribuziuns.

Las consequenzas finanzialas da la midada da sistem èn vegnidas enumeradas per il chantun e per mintgina da las 146 vischnancas (stadi dal 1. da schaner 2014) en ina bilantscha globala (basa 2010/2011). 15 vischnancas cun ina forza da resuras sut la media survegnan damain meds da gulivaziun tenor il nov sistem ed han in saldo negativ da passa 100 francs per abitanta u abitant tras la midada da sistem. Per ellas po questa perdita eventualmain chaschunar problems da finanziaziun, cunzunt sche lur structura d'expensas è s'orientada fermamain vi dal sistem da gulivaziun vertent.

Ina gulivaziun limitada d'ina durada maximala da 5 onns vegn a procurar ch'er quellas vischnancas finanzialmain debblas, che survegnan in pau damain contribuziuns tras la refurma da la GF, dumognian bain la midada dal sistem vertent al nov sistem.

Sin basa da novas fusiuns da vischnancas en il decurs da l'onn 2014 na vegnan betg pli 15, mabain previsiblamain mo pli 11 vischnancas ad esser pertutgadas da quai. Per questas 11 vischnancas duain las consequenzas da la midada da sistem vegnir mitigiadas tras ina gulivaziun ch'è limitada a maximalmain 5 onns. Pertutgadas da quai èn las vischnancas da Fideris, Mundaun, Küblis, Luzein, Masagn, Razén, Saas, Sagogn, Schmitten, Trun e Verdabbio. Ils meds finansials necessaris per questa gulivaziun limitada importan stgars 7 milliuns francs e vegnan mess a disposiziun dal chantun.

9. Adattaziuns necessarias en il dretg chantunal

Per pudair realisar la refurma da la GF ston tut en tut 20 leschas chantunales vegnir adattadas en tscherts puncts, e la lescha davart la gulivaziun da finanzas intercomunala dals 26 settember 1993 sto vegnir revedida totalmain. Questas revisiuns èn vegnidas pachetadas en in'uschenumnada lescha generala. La nova lescha davart la gulivaziun da finanzas figurescha en l'aggiunta da la lescha generala. Plinavant ston vegnir adattadas trais ordinaziuns dal cussegl grond, e l'ordinaziun tar la lescha vertenta davart la gulivaziun da finanzas intercomunala sto vegnir abolida.

10. Ulteriuras infurmaziuns

Ulteriuras infurmaziuns davart la refurma da la GF – ed er davart las consequenzas finansialas per mintgina da las 146 vischnancas – pon vegnir consultadas e chargiadas giu en l'internet sin la pagina inizia-

la dal chantun www.gr.ch → *rumantsch* → *colonna a sanestra* → *rubrica «Actual»* → *Refurma da la gulivaziun da finanzas grischuna (refurma da la GF)*.

B. Ils arguments dal comité da referendum

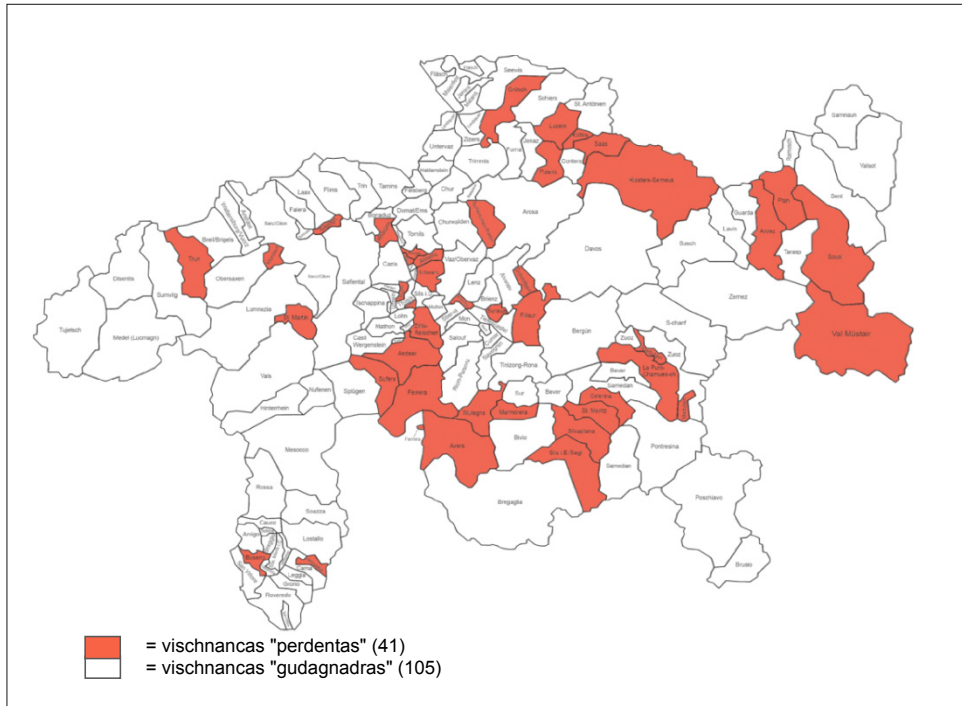
Referendum dal pievel e da las vischnancas cunter la nova gulivaziun da finanzas

La nova gulivaziun da finanzas planisada na chatta betg mo la resistenza da la populaziun, mabain er da bleras vischnancas. En spezial han 19 vischnancas da l'entir chantun sutscrit il referendum da las vischnancas. Ellas sa dostan uschia cunter la nova gulivaziun da finanzas che purtass dischavantatgs per bunamain la mesadad da tut las vischnancas grischunas (62 da 146 vischnancas).

La nova gulivaziun da finanzas n'ademplescha betg las aspectativas

La nova gulivaziun da finanzas è chara (22 milliuns francs) e n'ademplescha betg las finamiras spetgadas. Ella chaschuna sfalsificaziuns e dischequibers massivs tranter las vischnancas. Singuls progress dal project vegnan uschia destruids. Ultra da quai restrenscha la nova gulivaziun da finanzas l'autonomia da bleras vischnancas, perquai ch'ellas ston acceptar sut il stritg ina perdita da meds finansials. Quai cuntrafa a la finamira da la lescha davart la gulivaziun da finanzas ch'è formulada en l'art. 2 lit. a.

Illustraziun 1: *Perspectivas da las vischnancas tenor la bilantscha globala dal chantun*

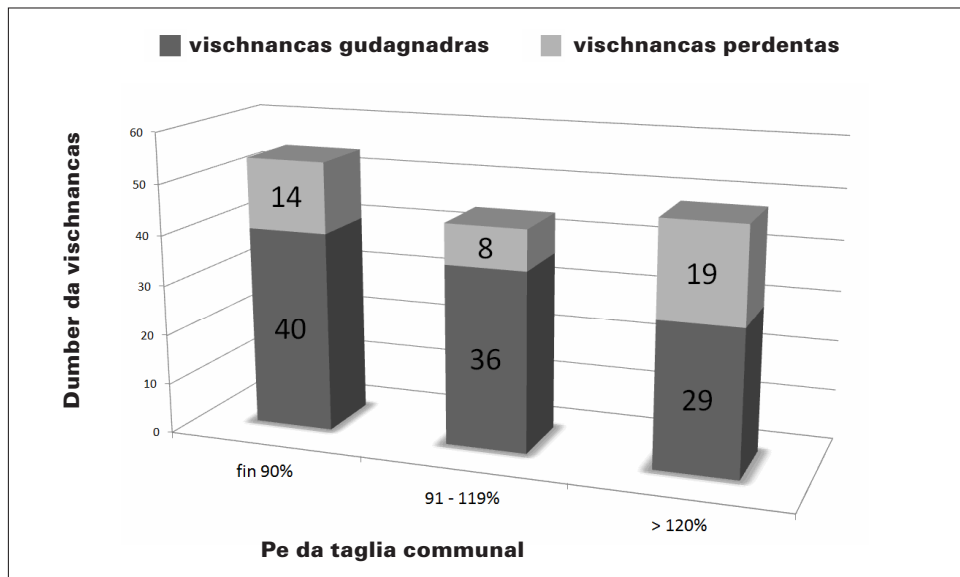


Laorsch tranter ritg e pover s'avra

La gronda part da las vischnancas «perdentas» ha oz – tenor las calculaziuns chantunalas per il cussegl grond – in pe da taglia tranter 120 e 130 pertschient. Da l'autra vart ha la gronda part da las vischnancas «gudagnadras» oz in pe da taglia da 90 pertschient u damain. Quest

dischequiber cuntradi en moda diame-trala a la finamira formulada da reducir las differenzas tar la capacita finanziaria da las vischnancas (cf. art. 2 lit. b) e po avair per consequenza che vischnancas povras ston auzar lur pe da taglia sin passa 130 pertschient.

Illustraziun 2: Laorsch tranter ritg e pover s'avra



La planisabladad e la segirezza giuridica da las vischnancas vegnan restrenschiadas

Tenor l'art. 11 da la lescha davart la gulivaziun da finanzas po il cussegl grond midar ed adattar dad onn ad onn ils parameters relevants. Quai tschenta pli che mo en dumonda la planisabladad da las summas ch'èn da pajar al chantun sco er dals meds finanzials ch'èn da spetgar da vart dal chantun. A medem temp pon variar las contribuziuns a las singulas vischnancas, perquai ch'ellas èn dependentas dal svilup en las autras vischnancas. Ils meds finanzials resp. la grevezza or da la gulivaziun da finanzas n'èn pia betg planisabels. La planisaziun da las finanzas communalas e la segirezza giuridica daventan uschia evidentamain mendras.

La periferia perda – la solidaritad vegn sut squitsch

La nova gulivaziun da finanzas prevesa che la mesadad dals meds finanzials sup-

plementars gaja a favor dal center economic dal chantun. Circa 10 milliuns francs dals meds finanzials supplementars previs duain vegnir repartids sin suletta-main sis vischnancas cun in pe da taglia da main che 100 pertschient. Tras l'introducziun da la nova gulivaziun da finanzas resultass per bunamain 40 vischnancas en la periferia ina bilantscha globala negativa. Tranter quellas detg bleras cun in pe da taglia tranter 120 e 130 pertschient. Quai cuntradi a l'idea da solidaritad che ha purtà forza e success al Grischun en il passà. La nova gulivaziun da finanzas duess rinforzar e betg indeblir las vischnancas perifericas ch'èn situadas main bain.

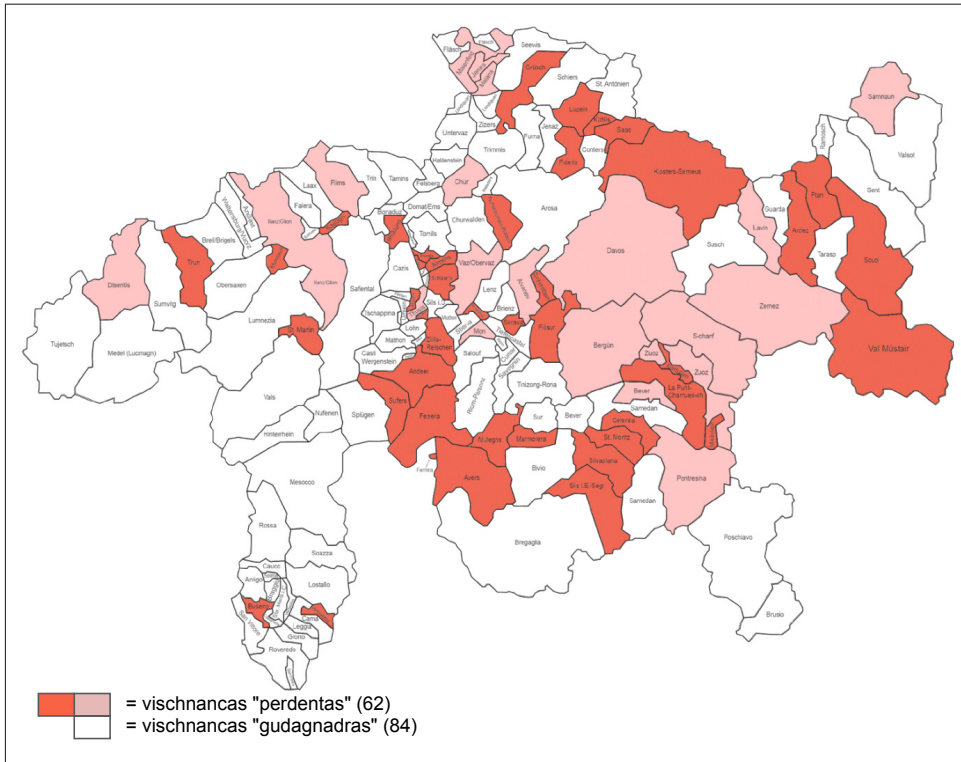
Er sch'intginas vischnancas profitassan da pajaments da gulivaziun temporars, gidass quai mo pauc, perquai che questa mesira è limitada a paucs onns.

La golvaziun da finanzas è chara

Il chantun sustegna la nova golvaziun da finanzas cun passa 21 milliuns francs. Quai correspunda a 4,8 pertschient da las taglias da las persunas natiralas. Fin ussa n'èn quests custs betg vegnids in-

tegrads en ina cumparegliaziun dal chantun per las vischnancas. Sche quests custs vegnan repartids proporzionalmain sin las vischnancas, s'augmenta il dumber da vischnancas «perdentas» marcantain a 62.

Illustraziun 3: Perspectivas dals pajataglias resguardond ils custs per il chantun



Ils 21,7 milliuns francs ch'il chantun impunda supplementarmain mancan plinavant per autras incumbensas impurtantas. Quai vegn a chaschunar in squitsch

da spargn supplementar ed uschia a purtar ulteriurs problems. Cunzunt las vischnancas financialmain debblas vegnan a stuair patir da quai.

Mecanissem da calculaziun dispitaivels en la nova gulivaziun da finanzas

En la nova gulivaziun da finanzas na vegnan betg tut las funtaunas d'entradas resguardadas da medema maniera tar las calculaziuns:

- Ils tschains d'aua da 38 milliuns francs vegnan resguardads a 100 pertschient. Ils ulteriurs retgavs da concessiuns da 30 milliuns francs vegnan resguardads mo sut tschertas cundiziuns. Vischnancas cun tschains d'aua vegnan uschia dischavantagiadas massivain e senza motiv envers vischnancas cun auters retgavs da concessiuns.
- Betg tut ils pajataglias na vegnan resguardads da medema maniera tar las calculaziuns. Cun ils retgavs per persuna, che vegnan duvrads per calcular il potencial da resursas, negligescha la gulivaziun da finanzas las expensas dals pajataglias secundars. Ch'els vegnan quintads mo cun 20 pertschient, è arbitrari. Cun la medema motivaziun pudesan per exempel er conjugals senza uffants (q.v.d. senza uffants ch'èn obligads d'ir a scola) vegnir resguardads en las calculaziuns mo per ina tariffa reducida.
- Medemamain è il problem da l'emigraziun schlià nunsuffizientamain en la nova gulivaziun da finanzas. Sche personas emigreschan d'ina regiun, po quai chaschunar in augment calculatori dal potencial da resursas en la nova gulivaziun da finanzas, quai che signifitga lura ina grevezza pli gronda per las vischnancas pertutgadas.

Ils trais exempels mussan cleramain ch'i vegnan applitgads en la nova gulivaziun da finanzas mecanissem da calculaziun dispitaivels che chaschunan consequentamain faussas dinamicas e mettan uschia en dumonda l'entira gulivaziun da finanzas.

Il problem cun ils tschains d'aua

Igl è in'optica restrenschida da duvrar en la nova gulivaziun da finanzas ils tschains d'aua sco pitga principala da la gulivaziun da las resursas. Per las vischnancas pertutgadas èn ils tschains d'aua savens la suletta pussaivladad per promover e finanzia il svilup local en moda autonoma. Sche quests meds finanzials vegnan ussa prelevads tras il chantun, è la vischnanca – per ses svilup – la finala puspè dependenta da contribuziuns da promoziun. Cun resguardar ils tschains d'aua en la gulivaziun da finanzas entra il Grischun plinavant sin in nov terren privlus. Sch'il medem mecanissem vegniss applitgà sin plaun naziunal, vegniss quai char per nus. Il Grischun na duai betg preparar la via per ils chantuns da la Bassa. Quai avess nau-schas consequenzas. Cun tge argument duai vegnir evità ch'ìls tschains d'aua vegnan resguardads en la gulivaziun da finanzas naziunala, sche tals èn sezs ina part da la gulivaziun da finanzas chantunala?

Privel che scolas vegnian fusiunadas

Las contribuziuns a scolas cun classas pitschnas en la periferia vegnan reducidas per dus terzs. Quai sforza da fusiunar scolas en moda nunponderada. Las scolas medias vegnan messas sut squitsch tras la contribuziun sur las vischnancas. Tras il scumond da contribuziuns da scola supplementaras durant ils emprims dus onns vegn restrenschida tant la libertad commerciala sco er la libertad finanziaria.

Mancanzas tar la gulivaziun da las grevezzas geografic-topograficas

La gulivaziun da las grevezzas geografic-topograficas duai gulivar grevezzas pli grondas da las vischnancas. Tras la reserva persunala e tras las limitas maximalas

resultan dentant sfalsificaziuns considerablas. Betg mintga vischnanca cun medemas grevezzas survegn il medem sustegn. La schelta da grevezzas resguardadas è ultra da quai arbitrara. Uschia na survegn per exempel ina vischnanca cun blers e chars cas da tgira nagin sustegn spezial en chaussa.

Nova gulivaziun da finanzas: Betg madiral! La gulivaziun da finanzas actuala date-scha da l'onn 1958 e sto senza dubi vegnir reformada. Ina nova proposta sto dentant esser ponderada fitg bain, sto esser proporziunala e gista. Las metodas da calculaziun ston constar dal cumenzament ennà. I na dastga betg esser ch'ì vegn scumbiglià maila cun paira. I na dastga betg esser che las calculaziuns ston vegnir adattadas cuntinuadamain. Ina nova gulivaziun da finanzas en il chantun sto mantegnair sia vigur durant ils proxims onns. La planisabladad e la segirezza giuridica èn fatgs centrals per las vischnancas per pudair garantir ina planisaziun solida da las finanzas a lunga vista.

La nova gulivaziun da finanzas dal chantun n'ademplescha betg questas pretenziuns. Ella n'è betg madira e sto perquai vegnir revedida anc ina giada. Per ils motivs numnads sto il project vegnir refusà.

C. Ils arguments dal cussegl grond

La reforma da la GF reordinescha per l'emprima giada dapi l'onn 1958 en moda cumplexsiva la gulivaziun da finanzas actuala e la rait da finanziaziuns cumplitgada. La reforma da la GF preschenta avertamain sias finamiras. Latiers tutgan cunzunt la reducziun da las grondas differenzas finanzialas tranter las vischnan-

cas, il rinforz da l'atgna responsabladad da las vischnancas sco er la sminuziun da pajaments cuntracurrents. La reforma da la GF porscha cumprovadamain las mesiras ch'èn necessarias per cuntanscher las finamiras fixadas. D'ina gulivaziun da finanzas transparenta, gista, reglabla e pli ferma sco er d'ina repartiziun ordinada da la finanziaziun profiteschan la finala tuts. Il chantun e las vischnancas stattan suenter en moda rinforzada en il servetsch da la populaziun grischuna. Perquai sustegna il cussegl grond la reforma da la GF cun ina clera maiortad da var 95 pertschient. Plinavant vegn la reforma da la GF spetgada urgentamain d'ina gronda maiortad da las vischnancas. Mo 13 pertschient da las vischnancas (u 19 da 146 vischnancas) cun main che 10 pertschient da las abitantas e dals abitants dal chantun èn s'associadas al comité da referendum.

Il grond ed urgent basegn da reforma è cumprovà e vegn schizunt reconuschì dal comité da referendum. La nova gulivaziun da finanzas è in product cumplexsiv equilibrà ch'è vegnì elavurà en moda ordvart conscienziosa. Igl è in product madir che surpiglia en ses tratgs fundamentals l'architettura da la gulivaziun da finanzas da la confederaziun. En ils detagls è el vegnì adattà a las relaziuns spezialas en il chantun.

Tras la nova gulivaziun da las resursas e da las grevezzas survegnan las vischnancas grischunas mintga onn bundant 55 milliuns francs. Da questa summa surpiglian il chantun circa 38 milliuns francs e las vischnancas cun bleras resursas stgars 17 milliuns francs. Questa dotaziun è necessaria e giustifitgada. Per cumparegliar survegn il chantun mintga onn circa

250 milliuns francs da la gulivaziun da finanzas federala.

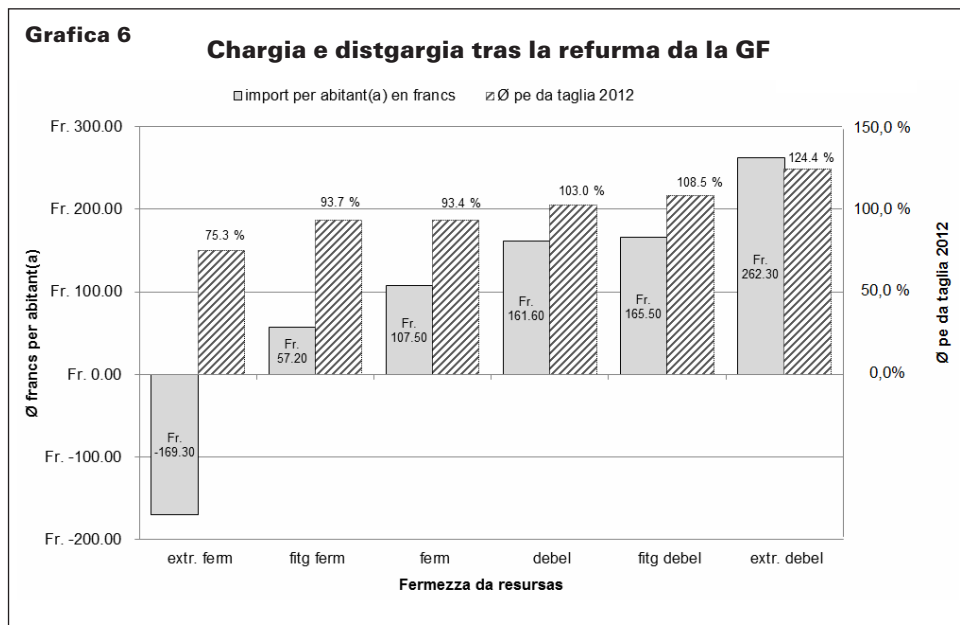
La critica dal comité da referendum per tutga cunzunt la concepziun ed ils effects da repartiziun da la nova gulivaziun da finanzas. Las renfatschas èn cumprovdamain incorrectas e sa cuntradin en numerus puncts. Ils fatgs vegnan per part defurmads fermamain. La refurma da la GF na dastga betg vegnir sacrificgada ad interess particulars. Ella merita ina clera approvaziun.

Il foss tranter ritg e pover vegn a sa sminuir

Sco trend sa lascha constatar il suandant connex:

Tant pli debela ch'ina vischnanca è e pli aut che ses pe da taglia è, tant pli grond è tendenzialmain il gudogn tras la refurma da la GF.

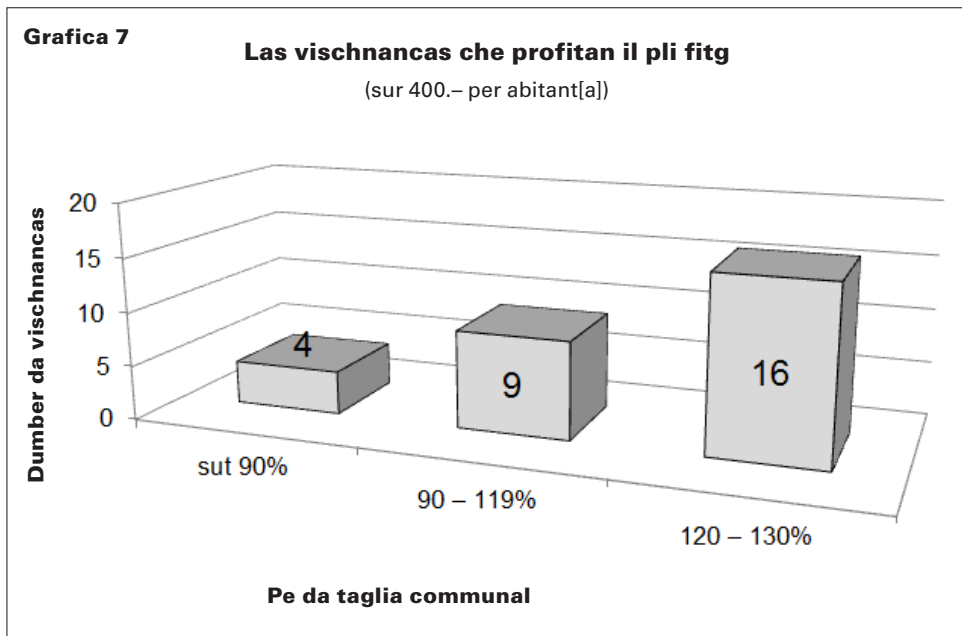
Quest fatg resulta cleramain da las explicaziuns generalas davart la refurma da la GF sin las paginas 12 e 13 (part A «*Il project da votaziun en detagl*», chapitel 7 «*Tgi profitescha il pli fitg da la midada da sistem?*»). La suandanta grafica 6 illustrescha il connex tranter la fermezza da resursas, il pe da taglia e la chargia e distgargia (saldo) tras la refurma da la GF.



Il comité da referendum sa basa – sco ch’el di – sin las calculaziuns per il cussegl grond e pretenda che la gronda part da las vischnancas «perdentas» (41) haja oz in pe da taglia tranter 120 e 130 pertschient; la gronda part da las vischnancas «gudagnadras» (105) haja oz percenter in pe da taglia da 90 pertschient u damain. Gist il cuntrari è il cas. Quai mussa schizunt l’illustraziun 2 dal comité da referendum (pagina 17). Ina minoritad da las vischnancas «perdentas» ha in aut pe da taglia da 120 fin 130 pertschient e main che 40 pertschient da tut las vischnancas «gudagnadras» (40 da 105 vischnancas) ha in pe da taglia da 90 pertschient u damain. Sche questa evaluaziun vegn contemplada da maniera in pau pli differenziada, sa mani-

festescha il trend effectiv. Mo per 9 vischnancas cun in pe da taglia favuraivel (da main che 90 pertschient) resulta in gudogn considerabel da passa 200 francs per abitanta u abitant. Quai è exclusivamain vischnancas pli pitschnas ch’èn confruntadas cun grevazzas da muntogna surproportionalas. E schizunt mo 4 vischnancas cun in pe da taglia favuraivel han in fitg grond gudogn da passa 400 francs per abitanta u abitant.

Sch’ins contempla las vischnancas che gudognan cun passa 400 francs per abitanta u abitant il pli fitg tras la refurma da la GF (totalmain 29 vischnancas), sa mussa il suandant maletg:



Las vischnancas che profiteschan il pli fitg da la refurma da la GF sa chattan per gronda part en la gruppa cun ils pes da taglia ils pli auts tranter 120 e 130 pertschient. Il dumber da questas vischnancas (16) è quatter giadas pli grond ch'è il dumber da vischnancas cun in pe da taglia sut 90 pertschient (4). Tar las quatter vischnancas «gudagnadras» cun bass pes da taglia tutgan Valragn, Urmagn, Rossa e Spleia – per gronda part vischnancas fitg pitschnas cun paucas resursas.

La solidaritad vegn rinforzada a favur da la periferia

Il chantun investescha stgars 22 milliuns francs per onn en il rinforzament da la gulivaziun da finanzas. Ultra da quai prestan las 20 vischnancas finanzialmain las pli fermas ina contribuziun supplementara totala da circa 2 milliuns francs. Passa 80 pertschient da las autras 126 vischnancas tutgan tar las “gudagnadras” da la refurma da la GF.

Tendenzialmain il pli fitg profiteschan las vischnancas las pli debblas che han las grevezzas da muntogna, d'abitadi e da scola las pli grondas. Quellas sa chattan per gronda part en la periferia.

Ils effects da la nova gulivaziun da finanzas per las vischnancas en las differentas regions resortan da la grafica 2 sin pagina 6.

Il comité da referendum dat in maletg defurmà da las consequenzas da la refurma da la GF per las vischnancas en la periferia. Tenor il comité hajan «bunamain 40 vischnancas en la periferia ina bilantscha globala negativa. Tranter quellas detg bleras cun in pe da taglia tranter 120 e 130 pertschient.» Tut en tut han 41 vischnan-

cas in minus en la bilantscha globala. Tar 10 vischnancas sa chatta quest minus entaifer ina dimensiun da main che 100 francs per abitanta u abitant. Da las 31 vischnancas «perdentas» restantas tutgan passa la mesadad tar las vischnancas da turissem e da tschains d'aua cun finanzas extraordinariamain fermas. Bain sa chattan questas vischnancas per part er en la periferia; lur pes da taglia è dentant bass ed ellas n'èn betg dependentas da meds da gulivaziun. I fiss cuntraproductiv, sch'èr questas vischnancas profitassan da la refurma da la GF.

La solidaritad tranter las vischnancas vegn rinforzada en moda moderada. Tenor la nova lescha davart la gulivaziun da finanzas gidan las vischnancas che han bleras resursas a financiar la gulivaziun da finanzas cun 15 fin 20 pertschient da lur avantatg da resursas cumpareglià cun la media da tut las vischnancas grischunas. Questa prelevaziun è levamain sut la tariffa dals chantuns che finanzieschan la nova gulivaziun da finanzas federala e sut la media da las quotas da prelevaziun per las vischnancas finanzialmain fermas en auters chantuns. En la discussiun davart la gulivaziun da finanzas naziunala davena il Grischun nunvardaivel, sche nus sezs n'essan betg pronts d'applitgar entaifer il chantun quel grad da solidaritad che nus spetgain e survegnin da la confederaziun e dals chantuns che finanzieschan la nova gulivaziun da finanzas federala.

La nova gulivaziun da finanzas è transparenta e planisabla

Per dotar ils instruments da gulivaziun cuntegna la nova lescha davart la gulivaziun da finanzas tant per las vischnancas donaturas sco er per las vischnancas retschavidras clers spectrums resp. valurs

minimalas e maximalas. Plinavant èn tut las basas da calculaziun relevantas fixadas en la lescha. Per las vischnancas exista perquai – sco fin ussa – ina gronda segirezza giuridica.

Las contribuziuns da gulivaziun vegn la regenza a calcular mintga onn da nov sin basa da las datas las pli actualas. Uschia vegnan resguardadas tant sco pussaivel las relaziuns effectivas da las vischnancas. La regenza vegn a communitgar a las vischnancas la stad da l'onn precedent ils resultats da las calculaziuns per l'onn respectiv. Uschia pon las vischnancas budgetar fitg bain lur contribuziuns. Las summas valan dentant sco fin ussa cun la resalva ch'il cussegl grond appropveschia il preventiv.

Las novas contribuziuns da gulivaziun vegnan a sa mover entaifer in rom ch'è defini cleramain en la lescha. Il chantun e las vischnancas pon budgetar bain questas contribuziuns.

La metodica tschernida è gista e cunvegnetta

Per motivs istorics sa basa la cofinanziaziun da las vischnancas tar la gulivaziun da finanzas actuala mo sin ils tschains d'aua (6 pertschient da circa 50 milliuns francs) sco er sin las taglias da las persunas giuridicas (10 pertschient da circa 80 milliuns francs). Questa basa fitg unilaterala defurmescha las grevezzas da finanziaziun actualas en ina moda fitg malgista e duai perquai vegnir abolida.

Per la cofinanziaziun tras las vischnancas cun bleras resursas duain da nov vegnir resguardadas tut las entradas principalas relevantas da las vischnancas. Uschia vegnan las taglias da las persu-

nas naturalas e las taglias sin immobiliglias resguardadas da medema maniera sco ils tschains d'aua e las taglias da las persunas giuridicas.

Il potenzial d'entradas decisiv da las vischnancas daventa da nov bundant tschintg giadas pli grond resp. vegn augmentà da 130 milliuns francs a passa 650 milliuns francs. Tut en tut cuvran ils retgavs resguardads circa 80 pertschient da tut las entradas da taglias, da regals e da concessiuns da las vischnancas. Ils tschains d'aua na daventan pia betg – sco pretendi dal comité da referendum – la pitga principala da la nova gulivaziun da finanzas. Gist il cuntrari è il cas. Tras il proceder planisà perdan ils tschains d'aua cleramain lur impurtanza, quai che po plinavaint mo esser in avantatg en las discussiuns davart la gulivaziun da finanzas naziunala.

Las scolas popularas vegnan rinforzadas

Tras la refurma da la GF na vegnan naginas scolas sut squitsch – il cuntrari.

Las contribuziuns chantunales en il sector da la scola populara vegnan a s'orientar pli fitg tenor las grevezzas da las vischnancas en la periferia, quai che augmenta l'egualitad da las schanzas en il sector da scola.

La pauschala chantunala supplementara per vischnancas cun scolas pitschnas (**supplement per scolas pitschnas**) vegn rinforzada tras la refurma da la GF. Qua èsi previs da spustar las contribuziuns en direcziun dal chantun. Cuntrari a la pretensiun dal comité da referendum na vegn la contribuziun betg reducida per dus terzs. Il comité da referendum n'ha betg realisà che la tariffa da partenza na vegn – tenor la lescha da scola verten-

ta – betg applitgada a 100 pertschient, mabain vegn multiplitgada cun ina tariffa tranter 20 e 55 pertschient, tut tenor la forza finanziaria da l'instituziun responsabla per la scola respectiva. La contribuziun fundamentala importa mo 20 pertschient da la tariffa da partenza. Qua vegn anc applitgada l'uschenumna da gulivaziun da finanzas indirecta d'enfin ussa. Questa gulivaziun da finanzas indirecta, ch'è difficila da chapir, duai vegnir abolida. La nova pauschala per scolas pitschnas vegn pajada senza reduziuns, quai che rinforza las scolas pitschnas pertutgadas.

Er las **scolas medias** na ston avair nagina tema da la refurma da la GF. Per mintga scolara u scolar da la scola media survegnan ellas er vinavant l'entira contribuziun a norma dals custs che resultan al chantun per sias scholaras e ses scolars da la scola chantunala. Da nov gidan las vischnancas a financiar ils gimnasis inferiurs da dus onns, ed il chantun surpiglia ils daners da scola per questas scholaras

e quests scolars. Uschia na vegn tangada ni la libertad commerziala ni la libertad finanziaria da las scolas medias.

D. Proposta

Il cussegl grond ha tractà la refurma da la gulivaziun da finanzas en il chantun Grischun (refurma da la GF) durant plirs dis en la sessiun da december 2013. El ha acceptà ils 5 da december 2013 la lescha generala davart la refurma da la GF cun 97 cunter 4 vuschs e cun 2 abstenziuns. Nus As proponin, stimadas conburgaisas e stimads conburgais, d'acceptar quest project.

En num dal cussegl grond

Il president:

Hans Peter Michel

Il chancelier:

Claudio Riesen



Project da votaziun

Lescha davart la refurma da la gulfvaziun da finanzas en il chantun Grischun (lescha generala davart la refurma da la GF)

dals 5 da december 2013

Il cussegl grond dal chantun Grischun,

sa basond sin l'art. 31 al. 1 da la constituziun chantunala, sunter avair gi' invista da la missiva da la regenza dals 20 d'avust 2013,

concluda:

Art. 1

¹ Questa lescha regla l'adattaziun da relaschs chantunals per realisar la refurma da la gulfvaziun da finanzas en il chantun Grischun (refurma da la GF). Object ed intent

² Ella ha en spezial l'intent da permetter ina finanziaziun effizienta e conferma als basegns da las incumbensas sco er in'atgna responsabladad pli expressiva dal chantun e da las vischnancas cun introducir ina nova gulfvaziun da resursas e da grevezzas sco er cun reglar da nov ils moviments da finanzas tranter il chantun e las vischnancas.

Art. 2

La lescha davart la gulfvaziun da finanzas en il chantun Grischun (lescha davart la gulfvaziun da finanzas, DG 730.200) vegn relaschada en la versiun tenor l'agiunta. Revisiun totala da la lescha davart la gulfvaziun da finanzas

Art. 3

Las leschas qua sutvart vegnan midadas sco suonda:

Midada da leschas

1. Lescha da vischnancas dal chantun Grischun dals 28 d'avrigl 1974 (DG 175.050)

Art. 97 al. 4

2. surveglianza da
las finanzas
a) princip

Art. 97a

b) fatgs

¹ Il post da surveglianza intervegn cunzunt tar ils suandants fatgs:

- a) sche l'indebitament ha cuntanschì ina dimensiun critica u va en direcziun d'ina tala;
- b) sch'i vegn cumprovà in deficit da bilantscha u sch'in tal sto vegnir temì pervia da la tendenza negativa tar l'atgna finanziaziun;
- c) sch'ils princips da la gestiun da las finanzas e da la contabilitad vegnan violads considerablamain.

² Sche vischnancas planiseschan da far expensas singulas u periodicas ubain da renunziar ad entradas, e sche quai pudess augmentar l'indebitament ad ina dimensiun critica, ston ellas annunziar ordavant lur intenziun al post da surveglianza.

Art. 97b

c) surveglianza
speziala da las
finanzas

¹ Sin basa dal resultat d'in scleriment da la situaziun finanziaria po la regenza suttametter ina vischnanca, ina vischnanca burgaisa, ina regiun u ina corporaziun da vischnancas ad ina surveglianza speziala da las finanzas.

² Questa subordinaziun ha lieu sin trais differents stgalims d'intervenziun:

- a) cussegliaziun ed assistenza;
- b) assistenza cun cumpetenzas d'intervenziun pli vastas per il post da surveglianza, inclusiv l'approvaziun da conclus d'ina impurtanza finanziaria pli gronda;
- c) curatella.

³ La regenza fixescha ils criteris e las mesiras dals singuls stgalims d'intervenziun.

2. Lescha davart l'execuziun giudiziala en il chantun Grischun dals 27 d'avust 2009 (DG 350.500)

Art. 7 al. 1 e 2

¹ Ils custs d'execuziun da chastis da retenziun e da mesiras penalas van a quint dal chantun, nun che las personas pertutgadas u che terzas personas surpiglian per il pajament.

² aboli

3. Lescha davart las scolas popularas dal chantun Grischun dals 21 da mars 2012 (DG 421.000)

Art. 71 al. 1

¹ aboli

Cumpensaziun
da la chareschia

Art. 72 al. 2 e 3

² Las pauschalas importan:

- | | |
|---|-----------|
| a) per il stgalim da scolina e per il stgalim primar: | fr. 960 |
| b) per il stgalim secundar I: | |
| scola reala | fr. 1 460 |
| scola secundara | fr. 1 380 |

³ Las pauschalas vegnan cumpletadas cun contribuziuns annualas da la gulivaziun da las grevezzas geografic-topograficas e da scola sin basa dal dumber da la quota da scolaras e scolars tenor l'artitgel 7 alinea 5 da la lescha davart la gulivaziun da finanzas.

Art. 74 al. 2 e 3

² Las tariffas da partenza da las pauschalas supplementaras per scolas pitschnas importan per las scolas dal stgalim primar a partir da 5 scolaras e scolars maximalmain 4 000 francs e dal stgalim secundar I a partir da 17 scolaras e scolars maximalmain 1 000 francs per scolara e per scolar. Ellas sa reduceschan, sch'il dumber da scolaras e da scolars s'augmenta.

³ aboli

Art. 77 al. 2 e 3

² La pauschala per scolara e per scolar importa 300 francs.

³ aboli

Art. 81

¹ A purschidas per scolaras e per scolars da lingua estra tenor l'artitgel 39 paja il chantun ina contribuziun dad 85 francs per unitad d'instrucziun renconuschida e dada.

² La regenza po adattar questa contribuziun a la chareschia.

³ aboli

Art. 82

Il chantun po surpigliar ils custs da scolaziun dals uffants da viagiants e da viagiants. En il sector d'asil po el surpigliar ils custs per il manaschi da scola en centers collectivs. Ils detagls vegnan reglads dal departament en il cas singul.

3. per uffants da viagiants e da viagiants e per uffants da persunas en centers collectivs

Art. 83 al. 2

² Per sustegnair projects da svilup da scola surordinads po la regenza conceder a las instituziuns ch'èn responsablas per la scola partecipadas in augment da la pauschala da la scola regulara da fin a 60 pertschient per scolara pertutgada e per scolar pertutgà tenor l'artitgel 72.

Art. 85

¹ Il chantun paga contribuziuns pauschalas a las instituziuns ch'èn responsablas per la scola per transports imputabels da scolaras e da scolars. En cas singuls po il departament augmentar las pauschalas, sch'i resultan respargns per il chantun tras l'adattaziun da la structura da scola.

² aboli

³ aboli

4. Lescha davart las scolas medias en il chantun Grischun dals 7 d'october 1962 (DG 425.000)

Art. 3bis

Contribuziuns
communalas

¹ Las vischnancas pajan ina contribuziun per ils scolars che vivan en la vischnanca e che frequentan l'instrucziun fundamentala da l'emprima e da la segunda classa dal gimnasi da 6 onns en ina scola media en il chantun. L'autezza da la contribuziun sa drizza tenor ils custs cumplains d'in scolar al stgalim superiur da la scola populara, minus la pauschala chantunala per la scola secundara, ed importa 14 550 francs.

² Per scolars da la scola chantunala grischuna pajan las vischnancas questa contribuziun a l'uffizi ch'è cumpetent per las scolas medias, per scolars da scolas medias privatas a la scola media respectiva.

³ L'autezza da las contribuziuns correspunda al stadi da l'index naziunal dals pretschs da consum da 104,2 puncts (index da basa dal december 2005). La regenza fixescha la cumpensaziun da la chareschia.

Art. 10 al. 2

² Per frequentar l'emprima e la segunda classa – che tutgan tar l'instrucziun fundamentala – dal gimnasi da 6 onns na ston vegnir pajads nagins daners da scola.

Art. 17 al. 3

³ La contribuziun per scolars che survegnan ina contribuziun communalala sa reducescha en la dimensiun da questa contribuziun communalala.

5. Lescha davart la furmaziun professiunala e davart purschidas da furmaziun cuntinuanta dals 17 d'avrigl 2007 (DG 430.000)

Art. 17 al. 2

² aboli

Art. 33 cifras 3 e 4

3. aboli

4. aboli

Art. 36

aboli

Art. 37

aboli

Art. 38

aboli

Art. 40

Il chantun surpiglia ils deficits da manaschi da las purschidas transitoricas da las scolas professiunalas spezialisadas sco er d'autras instituziuns renconuschidas sin basa dal dretg da contribuziun, che restan suenter la deducziun da las contribuziuns da las instituziuns responsablas.

Art. 41 al. 1

¹ Il chantun surpiglia ils custs che resultan da convegnas dal dretg administrativ.

Art. 45 al. 1

¹ Contribuziuns dal chantun a construcziuns novas, a midadas da construcziun, ad engrondiments, a sanaziuns sco er als indrizs ch'èn colliads cun quai e ch'èn previs per purschidas tenor questa lescha importan fin a 100 pertschient dals custs imputabels, sche las contribuziuns annualas da gestiun na cuntregnan betg gia ina part cumprovada per l'infrastructura. Ils detagls vegnan reglads da la regenza.

6. Lescha davart ils fatgs da sanadad dal chantun Grischun dals 2 da december 1984 (DG 500.000)

Art. 12 al. 2

² Ellas surveglian spezialmain l'igienna da l'ambient e d'abitar, prendan measuras cunter facturs che pericliteschan e donnegeschon en general la sanadad, procuran per ils fatgs da santeri e da sepultura e procuran per purchidas staziunaras per la tgira e l'assistenza da pazientas e pazients stabels e da persunas attempadas, per la tgira ed assistenza a chasa, per il servetsch medical e dentistic da scola.

Art. 13 al. 1 lit. c e d

¹ En il sector da la promoziun da la sanadad e da la prevenziun è il chantun competent per:

- c) coordinar las activitads da las vischnancas;
- d) cussegljar gratuitamain las mammas ed ils babs en dumondas da la tgira e da l'assistenza da poppins e d'uffants pitschens.

7. Lescha davart l'agid per persunas toxicomanas en il chantun Grischun dals 2 da mars 1997 (DG 500.800)

Art. 7 al. 2 frasa introductiva

² Las vischnancas promovon:

Art. 8

La competenza dal chantun en il sector da la prevenziun da dependenza sa drizza tenor las disposiziuns da la lescha da sanadad.

Art. 9

aboli

Art. 14

aboli

Art. 15

Custs dal chantun Il chantun surpiglia ils custs imputabels da cumpra, da construcziun e da gestiun respectivamain las expensas imputablas da purchidas per l'agid da survivenza.

Art. 16

aboli

8. Lescha per promover la tgira da malsauns e l'assistenza da persunas attempadas e da persunas che basegnan tgira dals 2 da december 1979 (DG 506.000)

Titel da classificaziun avant l'art. 31g

aboli

Art. 31g

aboli

Art. 31h

aboli

Art. 31i

aboli

Art. 31k

aboli

9. Lescha davart l'agid social public en il chantun Grischun dals 7 da december 1986 (DG 546.100)

Art. 5

¹ L'agid social vegn prestà dals servetschs socials privats e communal ed – en cas che nagins servetschs socials communal n'èn activs – dals servetschs socials chantunals. Ademplant lur incumbensas collavuran ils differents servetschs.

² Ils servetschs socials adempleschan lur incumbensas cun personal spezialisà scolà.

Art. 7

¹ Ils custs annuals dals servetschs socials chantunals vegnan repartids sin las vischnancas dal servetsch mingamai pertutgà en relaziun cun il dumber d'abitantas e d'abitants. Ils custs per la direcziun e per ils posts spezialisads da l'uffizi chantunal dal servetsch social surpiglia il chantun.

Custs dals servetschs socials chantunals

² Per ses servetschs socials maina il chantun ina contabilitad transparenta e chapaivla dals custs e da las prestaziuns. La basa per scuntrar ils custs cun las vischnancas èn ils custs da l'onn precedent.

Art. 9

aboli

Art. 11

Servetschs socials
chantunals

¹ Resguardond il dumber d'abitantas e d'abitants, la cuntanschibladad e relaziuns spezialas organisescha la regenza ils servetschs socials chantunals sche pussaivel tenor valladas. Els vegnan – sche pussaivel – concepids sco servetschs socials polivalents ed unids en localitads da biro cuminaivlas.

² Ils servetschs socials chantunals collavuran cun las autoritads per la protecziun d'uffants e da creschids e cun las curatellas professiunalas.

**10. Lescha davart il sustegn da personas basegnusas
dals 3 da december 1978 (DG 546.250)**

Art. 4a

Garanzia da las
contribuziuns

Contribuziuns en il senn da questa lescha na pon betg vegnir cedidas. Ces-siuns da dretgs da contribuziun èn en mintga cas nunvalaivlas.

Art. 5 al. 5

⁵ aboli

Art. 9

aboli

Art. 10

aboli

Art. 11 al. 2, 5 e 7

² Sche las relaziuns da facultad e da gudogn da la persuna sustegnida sa megliereschon, sto ella restituir senza tschains l'agid da sustegn ch'ella ha retratg durant ils ultims 15 onns. La restituziun sto avair lieu mo per quant che quai na chaschuna nagina nova basegnusadad.

⁵ Il dretg da restituziun surannescha:

- a) envers la persuna sustegnida 15 onns suenter l'ultim pajament d'ina prestaziun;
- b) envers las ertavlas ed ils ertavels da la persuna sustegnida 1 onn suenter il cumenzament da l'ierta.

⁷ Custs da sustegn per la participaziun a programs d'occupaziun u a purschidas da lavur dal segund martgà da lavur na suttastattan betg a l'obligaziun da restituziun.

Art. 13 al. 1

¹ aboli

Art. 14

¹ Il chantun è obligà da sustegnair:

Incumbensas dal
chantun

- a) persunas basegnusas ch'èn da passagi;
- b) persunas en ina procedura d'asil e persunas admessas provisoricain;
- c) persunas, da las qualas la dumonda d'asil è vegnida refusada cun vigur legala, e persunas che n'han nagin dretg da dimora;
- d) cas extraordinaris.

² Il chantun surpiglia ils custs per sustegnair burgaisas e burgais chantunals che abitan en auters chantuns u en auters stadis a norma da la legislaziun federala e d'eventuals contracts internaziunals.

³ El è responsabel per il contact cun posts extrachantunals.

Art. 20a

La surannaziun dal dretg da restituziun tenor l'artitgel 11 vala er retroactivamain per las prestaziuns da sustegn ch'èn gia vegnidas retratgas.

Disposiziun
transitorica

11. Lescha davart l'agid en cas da catastrofes dals 4 da zercladur 1989 (DG 630.100)

Art. 26 al. 1

¹ Il chantun surpiglia 15 pertschient dals custs da personal e dals custs reals per la scolaziun. La part dals custs che resta per las vischnancas vegn adossada a quellas en proporziun cun lur dumber d'abitants.

Art. 27 al. 2

² Per construir e per renovar refugis publics paja il chantun contribuziuns substitutivas da 75 pertschient.

12. Lescha da taglia per il chantun Grischun dals 8 da zercladur 1986 (DG 720.000)

Art. 1 al. 1 lit. b

¹ Il chantun incassescha tenor las disposiziuns da questa lescha:

- b) ina taglia sin il gudogn e sin il chapital da las persunas giuridicas, e quai per il chantun e per las vischnancas,

Art. 3 al. 2 lit. c

² Il cussegl grond fixescha annualmain il pe da taglia en pertschients da la taglia chantunala simpla:

- c) per la taglia sin il gudogn e sin il chapital da las vischnancas; quest pe da taglia importa almain 90 pertschient e maximalmain 110 pertschient;

Titel da classificaziun davant l'art. 74

II. Taglia sin il gudogn e sin il chapital

Art. 92 al. 2

² La taglia sin il gudogn e sin il chapital per las vischnancas sco er la taglia da cultus na vegnan betg incassadas.

Titel da classificaziun davant l'artitgel 97a

6. VISCHNANCAS

Art. 97a

III. Assegnaziun
dals meds
finanzials

¹ Las taglias sin il gudogn e sin il chapital che vegnan incassadas per las vischnancas, minus l'indemnisaziun tenor l'artitgel 165a, vegnan tramessas vinavant a las vischnancas autorisadas, suenter ch'ils pajaments èn entrads.

² L'attribuziun a las vischnancas vegn fatga tenor ils principis dal dretg interchantunal davart l'imposiziun dubla da taglia. Las quotas vegnan bunitgadas periodicamain al conto current da la vischnanca.

Art. 97g al. 3

³ aboli

Art. 165a al. 1 lit. d

¹ Per l'incassament e per il rendaquint da las taglias communalas e da las taglias da baselgia survegn il chantun ina indemnisaziun che consista:

- d) d'ina indemnisaziun procentuala per la taglia sin il gudogn e sin il chapital;

Art. 171b

5. taglia sin il
gudogn e sin il
chapital

¹ Las quotas fiscalas vegnan communitgadas periodicamain a las vischnancas. Sche la vischnanca n'è betg d'accord cun la zavrada, po ella pretender ina disposiziun contestabla entaifer 30 dis.

² Las disposiziuns tenor l'alinea 1 han il medem status sco las decisziuns da taxaziun.

13. Lescha davart la planisaziun dal territori per il chantun Grischun dals 6 da december 2004 (DG 801.100)

Art. 10 al. 1 cifra 1

1. infurmaziuns da basa e planisaziuns cun excepziun da la planisaziun d'utilisaziun communal;

Art. 11

¹ aboli

² aboli

³ aboli

⁴ Las contribuziuns ston vegnir graduadas tenor l'importan per la planisaziun dal territori e per l'economia publica ed importan maximalmain 50 pertschient dals custs imputabels.

14. Lescha davart las vias dal chantun Grischun dal 1. da settember 2005 (DG 807.100)

Art. 9 al. 4

⁴ aboli

Art. 15 al. 2

² Las vias chantunalas èn da princip orientadas al traffic. Ils basegns dal traffic public, da las pedunas e dals peduns, da las ciclistas e dals ciclists sco er da persunas cun impediments ston vegnir resguardads adequatmain en enclegientscha cun las vischnancas pertutgadas.

Art. 45 al. 2

² Sco edifizis e stabiliments valan spezialmain edifizis sur e sut terra, construcziuns moviblas, mirs, vias, passapes e vias da velo, conducts, plazzas da parcar, tancadis, surpassadis e sutpassadis, indrizs da traffic, indrizs da transport, plazzas da deposit e midadas considerablas dal terren.

Art. 58 al. 1 e 2

¹ Il chantun po pagar contribuziuns da 5 fin 50 pertschient als custs imputabels:

b) aboli

² La regenza fixescha l'autozza da las contribuziuns, resguardond ils interess dal chantun e da las vischnancas.

Art. 59

aboli

Art. 66

¹ Contribuziuns da las vischnancas a cuvridas entaifer il vitg ston vegnir prestadas mo per lavurs ch'èn vegnidas exequidas fin l'entrada en vigur da la lescha generala davart la refurma da la golvaziun da finanzas.

² Dumondas da contribuziun da las vischnancas per passapes per lung da vias chantunales vegnan tractadas tenor il dretg che vala il mument che la dumonda vegn inoltrada.

³ Per las ulteriuras proceduras ch'èn pendentas il mument da l'entrada en vigur da questa lescha vala il dretg nov.

15. Lescha introductiva tar la lescha federala davart la protecziun da las auas dals 8 da zercladur 1997 (DG 815.100)

Art. 10 al. 2

² Mesiras tecnicas da l'aua persa che na correspundan betg al plan general d'allontanament d'aua dovran il consentiment dal post spezialisà.

Art. 17 al. 1 ed al. 3 lit. a, c e d

¹ La construcziun, il manaschi, il mantegniment, la sanaziun ed il remplazzament da sereneras publicas è chaussa da las vischnancas.

³ La regenza po obligar las vischnancas:

- a) da construir entaifer in termin adequat ina serenera centrala e la rait da chanalizaziun necessaria sco er da mantegnair e da gestir adequatamain quellas;
- c) da construir e da manar sereneras cun autras vischnancas en la medema situaziun geografica u economica;
- d) da sanar, d'engrondir u da remplazzar entaifer in termin adequat sereneras publicas existentas sco er da garantir la finanziaziun.

Art. 17a

Projects da construcziun che concernan sereneras publicas sco er mesiras vi da sereneras centralas che han l'intent d'ademplir las pretensiuns da la qualitat da l'aua ston vegnir suttamess al post spezialisà per l'audiziun, e quai avant che la permissiun da construcziun vegn concedida respectivamain avant che las mesiras vegnan concluidas.

Art. 31

Il chantun po conceder contribuziuns a projects ed a stabiliments innovativs per tractar l'aua persa, sche quels gidan substanzialmain a proteger las resursas natiralas u a mitigiar la grevezza per l'ambient.

Audiziun dal post spezialisà

Projects innovativs

Art. 32

aboli

Art. 33

aboli

Art. 34

aboli

Art. 35

aboli

16. Lescha introductiva tar la lescha federala davart la protecziun da l'ambient dals 2 da december 2001 (DG 820.100)

Art. 11a

Il chantun po conceder contribuziuns a projects ed a stabiliments innovativs, sche quels gidan substanzialmain a proteger las resursas natiralas u a mitigiar la grevezza per l'ambient.

Contribuziuns chantunalas a projects innovativs

Art. 46

aboli

Art. 47

¹ Il chantun paga contribuziuns da maximalmain 250 000 francs per onn al transport da ruments chasans cun la viafier, e quai davent da las staziuns respectivas da transtgargiada fin al stabiliment per dismetter ruments a Trimmis.

Contribuziuns chantunalas a transports da viafier

² L'autezza da las singulas contribuziuns dependa da la quantidad dals ruments transportads e da la distanza tranter la staziun da transtgargiada ed il stabiliment per dismetter ruments.

³ La regenza fixescha las contribuziuns e regla la procedura da contribuziun.

Art. 49

¹ aboli

² Sch'ins na po betg eruir, tgi che ha chaschunà in lieu contaminà, ubain sche las chaschunadras u sch'ils chaschunaders èn insolvents, surpiglian il chantun e las vischnancas da staziunament mintgamai per la mesadad il custs ch'ellas e ch'els stuessan surpigliar per mesiras ch'èn necessarias per

examinar, per survegliar e per sanar lieus contaminads (custs da perdita), e quai sunter avair deduci las cumpensaziuns da la confederaziun.

³ aboli

⁴ aboli

17. Lescha davart il traffic public en il chantun Grischun dals 7 da mars 1993 (DG 872.100)

Art. 15 al. 3

³ Las contribuziuns dal chantun tenor l'alineia 2 importan 20 pertschient. La part da las vischnancas vegn calculada tenor il dumber d'abitantas e d'abitants, uschenavant ch'ellas na fixeschan betg in'otra clav da repartiziun.

Art. 20 al. 1

¹ Durant il manaschi d'emprova per prolongar lingias existentas u per introducir novas lingias u furmas spezialas da gestiun dals servetschs da transport sin via surpiglia il chantun ina part da 20 pertschient dals deficits da gestiun. La calculaziun da las contribuziuns dal chantun e da las vischnancas sa drizza tenor l'artitgel 15 alineia 3.

Art. 25 al. 2

² Per la calculaziun da las contribuziuns communalas è decisiv spezialmain il dumber d'abitantas e d'abitants, uschenavant che las vischnancas na fixeschan betg in'otra clav da repartiziun.

Art. 32 al. 2

² Vischnancas e regions coopereschan tar l'elavuraziun da concepts e tar la preparaziun da mesiras per promover il traffic regional e surregional.

18. Lescha davart ils fatgs veterinars dals 30 d'avust 2007 (DG 914.000)

Art. 31 al. 2 e 3

² Il chantun sa participescha ultra da quai cun almain dus terzs als custs dal servetsch da rimnada per dismetter products secundars animals, als custs da gestiun e da mantegniment dals centers chantunals da rimnada sco er als custs da gestiun d'auters stabiliments da dismessa che resultan per il chantun.

³ Ils custs restants van a quint da las gestiunarias e dals gestiunaris da stabiliments da maz. La regenza reparta ils custs sin fundament dal dumber dals animals mazzads sco er eventualmain da las quantitads da paisa.

Art. 35 cifra 1

La finanziaziun speziala "cumbat cunter epidemias d'animals" ha las suandantas entradas:

1. la contribuziun annuala dal chantun sco er da las possessuras e dals possessurs d'animals. Ella vegn mintgamai calculada per arment, per chaval, per portg, per nursa, per chaura e per pievel d'avieuls;

Art. 36 al. 1

¹ Da las possessuras e dals possessurs d'animals vegnan incassadas – en il senn da l'artitgel 35 cifra 1 da questa lescha – las suandantas contribuziuns:

1. per animal da la spezia dals arments fin a fr. 10.00
2. per animal da la spezia dals portgs e dals chavals fin a fr. 5.00
3. per animal da la spezia da las nursas e da las chauras fin a fr. 5.00
4. per pievel d'avieuls fin a fr. 5.00

19. Lescha da meglieraziun dal chantun Grischun dals 5 d'avrigl 1981 (DG 915.100)

Art. 49 al. 2

² La regenza decida definitivamain davart l'import da la contribuziun. Ella po colliar cundiziuns e pretensiuns cun las garanzias da contribuziun.

20. Lescha davart la construcziun d'abitaziuns socialas e la meglieraziun da las relaziuns d'abitar en il territori da muntogna dals 10 da mars 1985 (DG 950.250)

Art. 4 al. 3 e 4

³ La premissa per ina contribuziun chantunala è la garanzia d'ina contribuziun da la vischnanca u da terzas personas. Quai na vala betg en cas da meglieraziuns da las relaziuns d'abitar en il territori da muntogna.

⁴ Il cussegl grond fixescha la contribuziun da terzas personas e da la vischnanca.

Art. 8 al. 1

¹ Per objects, per ils quals vegnan pretendidas prestaziuns tenor questa lescha, po vegnir stabili in scumond d'alienaziun e d'utilisaziun per in auter intent ch'è limità a maximalmain 25 onns. En quest cas è permessa ina midada da maun mo cun il consentiment da las autoritads, da las instituziuns u da las personas che han pajà contribuziuns.

Art. 4

Adattaziun
d'ordinaziuns
dal cussegl grond

Las ordinaziuns dal cussegl grond che na correspundan betg a las prescripziuns da l'artitgel 32 alinea 1 da la constituziun chantunala po il cussegl grond adattar sin via d'ina ordinaziun, uschenavant che la realisaziun da la refurma da la gulivaziun da finanzas pretenda quai.

Art. 5

Referendum,
entrada en vigur

¹ Questa lescha è suttamessa al referendum facultativ.

² La regenza fixescha il termin da l'entrada en vigur da questa lescha. Ella po metter en vigur retroactivamain l'artitgel 17 alinea 2 da la lescha davart la gulivaziun da finanzas (art. 2), il pli baud per il 1. da schaner 2014.

*Agiunta tar la lescha davart la refurma da la gulivaziun
da finanzas*

**Lescha davart la gulivaziun da finanzas en il
chantun Grischun (lescha davart la gulivaziun da
finanzas, LGF)**

dals 5 da december 2013

Il cussegl grond dal chantun Grischun,

sa basond sin l'art. 31 al. 1 e sin l'art. 96 da la constituziun chantunala,
sunter avair gi invista da la missiva da la regenza dals 20 d'avust 2013,

concluda:

I. Disposiziuns generalas

Art. 1

¹ Questa lescha regla la gulivaziun da finanzas per las vischnancas. Questa gulivaziun cumpiglia la gulivaziun da las resursas, la gulivaziun da las grevezzas geografic-topograficas e da scola, la gulivaziun da las grevezzas socialas sco er la gulivaziun individuala d'inegualtads per grevezzas spezialas. Object

² Ella regla plinavant:

- a) las contribuziuns per promover fusiuns da vischnancas;
- b) l'execuziun e la controlla da l'efficacitad da la gulivaziun da finanzas;
- c) la gulivaziun limitada en connex cun la refurma da la gulivaziun da finanzas en il chantun Grischun (refurma da la GF).

Art. 2

La gulivaziun da finanzas duai:

Finamiras

- a) rinforzar l'indipendenza finanziaria da las vischnancas;
- b) reducir las differenzas tranter las vischnancas areguard la capacitad finanziaria ed areguard la grevezza fiscala;
- c) garantir a las vischnancas ina dotaziun da basa cun resursas finanzialas;
- d) levgiar las grevezzas finanzialas sproporziunadas da las vischnancas che resultan da la structura da lur abitadi, da lur topografia e pervia da la quota da lur scolaras e scolars ubain da l'agid social material;

- e) evitar cas da direzza che resultan pervia da grevezzas extraordinarias da singulas vischnancas.

II. Gulivaziun da las resursas

Art. 3

Principis

¹ La gulivaziun da las resursas cumpiglia tut las vischnancas e sa concentrescha sin la reducziun da las differenzas en la dotaziun dals meds finansials. Ella garantescha a las vischnancas in import da basa or da las resursas finansialas ch'èn disponiblas libramain.

² La capacidad finanziaria da la vischnanca vegn calculada a maun dal potenzial da resursas per persuna decisiva (resursas decisivas) e cumprovada en furma d'in index da resursas.

³ Il dumber da personas decisivas sa basa sin la populaziun residenta permanenta tenor la statistica federala da la populaziun (STATPOP) sco er sin il total da las pajataglias e dals pajataglias tenor las datas fiscalas da l'administraziun chantunala da taglia. Sch'il total da las pajataglias e dals pajataglias surpassa il dumber d'abitantas e d'abitants da la populaziun residenta permanenta, vegn adida la part che surpassa a 20 pertschient tar las personas decisivas.

Art. 4

Potenzial da resursas

¹ Il potenzial da resursas d'ina vischnanca corresponda a las resursas ch'ella po prelevar or da sias taglias sco er als retgavs da ses tschains d'aua.

² El vegn calculà sin la basa da:

- a) las taglias sin las entradas e sin la facultad da las personas natiralas tenor la taglia chantunala simpla a 100 pertschient;
- b) las taglias sin il gudogn e sin il chapital da las personas giuridicas tenor la taglia chantunala simpla a 100 pertschient;
- c) las taglias a la funtauna, las taglias sin il gudogn da liquidaziun e las taglias sin las expensas tenor la taglia chantunala simpla a 100 pertschient;
- d) las taglias funsilas e las taglias sin immobiglias a maximalmain 1,5 promil sco er
- e) ils tschains d'aua nets a 100 pertschient inclusiv las prestaziuns da cumpensaziun per las perditas da l'utilisaziun da la forza idraulica.

³ La media dal potenzial da resursas da tut las vischnancas per persuna decisiva corresponda a la valor d'index da 100 puncts. Vischnancas cun ina valor d'index da passa 100 puncts valan sco vischnancas cun bleras resursas. Vischnancas cun ina valor d'index da sut 100 puncts valan sco vischnancas cun paucas resursas.

⁴ Sch'ina vischnanca cun paucas resursas obtegna retgavs da concessiun periodics annuals da passa 50 pertschient da ses potenzial da resursas, vegnan quintads vitiers quests retgavs fin ina valur d'index da 100 puncts.

⁵ Il potenzial da resursas sco er l'index da resursas vegn calculà annual-main sin basa da la media dals ultims 2 onns disponibels, inclusiv dals supplements dals onns precedents.

Art. 5

¹ La gulivaziun da las resursas vegn finanziada dal chantun e da las Finanziaziun vischnancas cun bleras resursas.

² Las vischnancas cun bleras resursas pajan ina contribuziun annuala che importa tranter 15 e 20 pertschient da quella part da lur atgnas resursas decisivas che surpassa la media da tut las vischnancas per persuna decisiva (valur d'index da 100 puncts). Per quellas resursas che surpassan ina valur d'index da 200 puncts, vegn augmentada la tariffa da contribuziun sco suonda:

fin a la valur d'index da 250 puncts	5 puncts procentuals;
fin a la valur d'index da 300 puncts	10 puncts procentuals;
a partir da la valur d'index da 300 puncts	+ 15 puncts procentuals.

³ Il chantun paja la differenza tranter il volumen total per la gulivaziun da las resursas e la contribuziun da las vischnancas cun bleras resursas.

Art. 6

¹ Tut las vischnancas cun paucas resursas survegnan contribuziuns da gulivaziun. Equipment

² La contribuziun per persuna decisiva s'augmenta progressivamain, pli gronda che la differenza tranter l'agen potenzial da resursas e quel da la media chantunala daventa. La rangaziun da las vischnancas na dastga betg vegnir midada tras quai. Resalvada resta la dotaziun minimala tenor l'alinea 3.

³ A mintga vischnanca vegn garantida – ensemen cun las atgnas resursas decisivas per persuna decisiva – ina dotaziun d'almain 65 pertschient da la media chantunala.

III. Gulivaziun da las grevezzas

Art. 7

¹ Il chantun conceda ina gulivaziun a las vischnancas ch'èn suttemessas a Gulivaziun da las grevezzas geografic-topograficas e da scola grevezzas sproporziunadas pervia da la structura da lur abitadi, pervia da lur situaziun geografic-topografica sco er pervia da lur quota da scolaras e scolars.

² La gulivaziun vegn calculada tenor ils suandants trais factors:

- a) dumber d'abitantas e d'abitants en abitadis sparpagliads e spespezza da la populaziun pervia da la surfatscha productiva per abitanta u abitant (structura da l'abitadi);
- b) lunghezza da las vias communalas e da las vias chantunalas entaifer il vitg per abitanta u abitant validada tenor categoria da custs (lunghezza da las vias);
- c) dumber da scolaras e scolars per abitanta u abitant.

³ Ils facturs vegnan mintgamai convertids en ina cifra d'index e mess sin ina basa cumparegliabla. L'index total correspunda a la media aritmetica dals trais facturs.

⁴ Ils meds finansials vegnan repartids sin las vischnancas resguardond ina part da 10 pertschient dal potenzial da resursas tenor l'artitgel 4.

⁵ Ils meds finansials pervia da la quota da scolaras e scolars vegnan cumprovads separadamain e cumpletteschan las pauschalas per la scola regulara tenor la lescha da scola.

⁶ Per vischnancas che fusiuneschan po la regenza garantir las contribuziuns da gulivaziun al nivel vertent durant in termin transitoric da maximalmain 10 onns.

Art. 8

Gulivaziun da las grevezzas socialas

¹ Il chantun conceda ina gulivaziun a las vischnancas ch'èn suttamessas ad ina grevezza sproporziunada en il sector da l'agid social material.

² La gulivaziun vegn calculada tenor las expensas nettas da las vischnancas sin basa da prestaziuns tenor:

- a) la lescha davart il sustegn da persunas basegnusas ¹⁾;
- b) l'ordinaziun davart il pajament anticipà da contribuziuns al mantegniment per uffants cun dretg da mantegniment ²⁾.

³ Da las expensas nettas fan part prestaziuns che ston vegnir pajadas da las vischnancas tenor lescha, minus las entradas da restituziuns, d'obligaziuns da sustegnair parentas e parents e da prestaziuns d'assicuranza. La regenza po fixar custs normads per las expensas nettas.

⁴ Per la gulivaziun è decisiva la relaziun da las expensas nettas cun il potenzial da las resursas da la vischnanca. La gulivaziun importa en pertschients dal potenzial da resursas:

fin a 3 pertschient dal potenzial da resursas	0 pertschient;
da 3 fin 4,5 pertschient dal potenzial da resursas	20 pertschient;
da 4,5 fin 6 pertschient dal potenzial da resursas	40 pertschient;
da 6 fin 7,5 pertschient dal potenzial da resursas	60 pertschient;
da 7,5 fin 9 pertschient dal potenzial da resursas	80 pertschient;
a partir dal 9. pertschient dal potenzial da resursas	100 pertschient.

¹⁾ DG 546.250

²⁾ DG 215.050

⁵ La regenza augmenta las limitas da gulivaziun tenor l'alineia 4 per mintgamai 1 punct procentual, sch'il total d'abitantas e d'abitants en las vischnancas da gulivaziun surpassa 50 pertschient dal total d'abitantas e d'abitants dal chantun.

⁶ Sin dumonda da las vischnancas vegnan las expensas nettas fixadas e gulivadas mintgamai l'onn suandant.

Art. 9

¹ La regenza po conceder ina contribuziun speziala ad ina vischnanca, sche la vischnanca cumprova ch'ella è suttamessa a grevezzas sproporzionadas pervia da relaziuns u d'eveniments extraordinaris. La contribuziun da gulivaziun premetta che la grevezza na possa betg vegnir influenzada tras la vischnanca, ch'ella na vegnia betg resguardada en la gulivaziun da las grevezzas e ch'ella na possa betg vegnir cumpensada cun la reducir.

Gulivaziun individuala d'inegualitads per grevezzas spezialas

² Grevezzas spezialas èn avant maun, sch'igl existan ils suandants fatgs en moda cumulativa:

- a) la grevezza netta per persuna en la categoria d'expensas respectiva è sproporzionada en cumparegliaziun cun la grevezza media da tut las vischnancas;
- b) la grevezza extraordinaria è pli auta che 5 pertschient da l'agen potenzial da resursas;
- c) la grevezza sproporzionada tenor las literas a e b chaschuna in disturbi persistent da las finanzas.

³ La vischnanca sto far valair sias pussaivladads d'agid a sasezza en ina dimensiun raschunaivla. Quai cumpiglia en spezial mesiras da l'utilisaziun dal potenzial da retgav, da la limitaziun d'expensas e da l'adattaziun structurala, l'incassament d'in pe da taglia d'almain 100 pertschient da la taglia chantunala simpla sco er l'incassament da taxas causalas a tariffas che cuvran ils custs a pli lunga vista.

IV. Procuraziun, dotaziun e repartiziun dals meds finanzials

Art. 10

¹ Per finanziair e per realisar la gulivaziun da las resursas e da las grevezzas sco er las contribuziuns per promover fusiuns da vischnancas vegn manada ina finanziaziun speziala tenor las disposiziuns da la legislaziun chantunala da finanzas ¹⁾.

Finanziaziun speziala "gulivaziun da finanzas"

² La finanziaziun speziala vegn alimentada cun contribuziuns da vischnancas cun bleras resursas tenor l'artitgel 5 alineia 2 sco er cun meds publics generals dal chantun. Ils meds finanzials chantunals importan minimal-

¹⁾ DG 710.100 e DG 710.110

main 150 pertschient e maximalmain 250 pertschient da las contribuziuns communalas.

³ Sche la facultad da la finanziaziun speziala manca, èn admess pajaments anticipads or da meds publics generals mo transitoricamain e maximalmain fin a l'import da l'ultima assegnaziun da meds finansials.

Art. 11

Dotaziun dals
meds finansials

En il rom dal preventiv fixescha il cussegl grond annualmain las suandantas grondezzas:

- a) la tariffa da contribuziun da las vischnancas cun bleras resursas tenor l'artitgel 5 alinea 2 per finanzia la gulivaziun da las resursas;
- b) la procentuala per la dotaziun minimala cun resursas da las vischnancas cun paucas resursas tenor l'artitgel 6 alinea 3;
- c) il volumen total per la gulivaziun da las grevezzas geografic-topograficas e da scola tenor l'artitgel 7. Quest volumen importa 70 fin 100 pertschient dals meds finansials per la gulivaziun da las resursas;
- d) il volumen total per la gulivaziun individuala d'inegualtads per grevezzas spezialas tenor l'artitgel 9.

Art. 12

Repartiziun dals
meds finansials

¹ La regenza fixescha la repartiziun da las contribuziuns sin las vischnancas, e quai per la gulivaziun da las resursas, per la gulivaziun da las grevezzas geografic-topograficas e da scola e per la gulivaziun individuala d'inegualtads per grevezzas spezialas. Sia decisiun è definitiva.

² Las calculaziuns sa basan sin las datas las pli novas che stattan mintgamai a disposiziun.

³ Las contribuziuns da la gulivaziun da las resursas e da las grevezzas geografic-topograficas e da scola vegnan pajadas a las vischnancas senza esser liadas ad in intent. Ils meds finansials da la gulivaziun da las grevezzas pervia dal factur "quota da scolaras e scolaras" tenor l'artitgel 7 alinea 5 ston vegnir quintadas vitiers al sector da la scola populara.

Art. 13

Pajaments
parzials

¹ Il chantun paja a las vischnancas las contribuziuns per la gulivaziun da las resursas e per la gulivaziun da las grevezzas geografic-topograficas e da scola en dus pajaments parzials da medema grondezza mintgamai il zercladur ed il december. Exceptadas da quai èn las contribuziuns tenor l'artitgel 7 alinea 5.

² Las vischnancas cun bleras resursas ston er pajar lur contribuziuns a la gulivaziun da las resursas en dus pajaments da medema grondezza mintgamai il zercladur ed il december.

Art. 14

¹ Las vischnancas che fusiuneschan survegnan contribuziuns da promoziun.

Contribuziuns per promover fusiuns da vischnancas

² Talas contribuziuns da promoziun pon er vegnir pajadas per projects e per studis.

³ La regenza fixescha ils criteris e l'import da las contribuziuns da promoziun.

⁴ Il cussegl grond concluda ils credits necessaris en atgna competenza.

V. Prescripziuns d'execuziun

Art. 15

Ils posts da servetsch chantunals e las vischnancas coopereschan per elavurar las basas da datas ch'èn necessarias per exequir questa lescha.

Obligaziun da cooperar

Art. 16

¹ La regenza fa periodicamain in'analisa cumplessiva da l'execuziun e da l'efficacitad da la gulivaziun da finanzas e da grevezzas sco er dal svilup da las fusiuns da vischnancas.

Analisa da l'efficacitad

² Ella orientescha il cussegl grond en ina furma adattada davart ils resultats e propona en cas da basegn da prender mesiras per meglierar la gulivaziun da las resursas e da las grevezzas.

VI. Disposiziuns finalas

Art. 17

¹ Cun l'entrada en vigur da questa lescha vegnan abolidas la lescha davart la gulivaziun da finanzas intercommunala dals 26 da settember 1993 ¹⁾ sco er la lescha davart la gulivaziun da grevezzas per prestaziuns socialas determinadas dals 12 da zercladur 1994 ²⁾.

Aboliziun e midada da relaschs

² In onn avant l'entrada en vigur da questa lescha vegen midada la lescha davart la gulivaziun da finanzas intercommunala dals 26 da settember 1993 sco suonda:

- a) artitgel 3 alinea 1 literas a, b, d ed e sco er alineas 2 e 3
aboli
- b) artitgel 8 alineas 2 e 3
aboli
- c) artitgel 9
aboli

¹⁾ DG 730.200

²⁾ DG 546.300

- d) artitgel 11
aboli

Art. 18

Disposiziuns
transitoricas
1. bilantscha
globala da la GF

¹ Las consequenzas finanzialas da la refurma da la GF per las singulas vischnancas vegnan resumadas en ina bilantscha globala (bilantscha globala da la GF).

² La bilantscha globala da la GF resguarda:

- a) la nova concepziun da la gulivaziun da finanzas;
- b) la nova repartiziun da la finanziaziun tranter il chantun e las vischnancas en las incumbensas communablas vertentas sin fundament da la lescha generala davart la refurma da la GF e sin fundament da l'ordinaziun generala da la refurma da la GF.

³ Per il quint current sa basan las calculaziuns sin la media dals onns 2010 e 2011. Per las investiziuns vegni sa basà sin la media dals onns 2006 fin 2011.

Art. 19

2. gulivaziun
limitada pervia da
la midada dal
sistem

¹ A las vischnancas cun paucas resursas che han in pe da taglia mesaun d'almain 105 pertschient durant ils onns 2008 fin 2012 e che han ina grevizza supplementara pervia da l'introducziun da la refurma da la GF conceda il chantun ina contribuziun da gulivaziun durant maximalmain 5 onns.

² La contribuziun da gulivaziun cumplettescha la gulivaziun da las resursas. Ella augmenta las resursas decisivas da las vischnancas pertutgadas a la limita da gulivaziun prescritta. La limita da gulivaziun correspunda l'emprim onn suenter l'entrada en vigur da questa lescha a 90 pertschient da la media dal potenzial da resursas da tut las vischnancas (valor d'index da 90 puncts). La limita da gulivaziun sa reducescha durant ils onns suandants per annualmain 5 puncts procentuals.

³ La bilantscha globala da la GF è decisiva per la dimensiun da la grevizza supplementara che resulta tras l'introducziun da la refurma da la GF.

⁴ Las vischnancas vegnan divididas en 2 gruppas a norma da la grevizza supplementara per abitanta u abitant. Las vischnancas da la gruppa 2 survegnan ina contribuziun reducida per 50 pertschient. Per tut las vischnancas vegn gulivada la grevizza supplementara maximalmain tenor la bilantscha globala da la GF. L'attribuziun da las vischnancas en 2 gruppas da gulivaziun è fixada en l'ag giunta a questa lescha.

Art. 20

3. supplements or
da la finanziaziun
vertenta

Ils supplements concernent la taglia supplementara, concernent las contribuziuns da finanziaziun dal chantun e da las vischnancas sco er concernent la quota vi dal retgav fiscal da las societads da domicil e da holding e

da las fundaziuns da famiglia vegnan scuntradas sur la finanziaziun speziala "gulivaziun da finanzas".

Art. 21

Sche prestaziuns ch'èn vegnidas furnidas tranter il chantun e las vischnancas en ils champs d'incumbensa ch'èn pertutgads da la refurma da la GF n'èn betg anc vegnidas pajadas fin il mument che questa lescha entra en vigur, vegnan ils pajaments da questas prestaziuns quintads giu e pajads tenor il modus vertent.

4. quintar giu pajaments posterius

Art. 22

¹ Las contribuziuns chantunalas ch'èn pertutgadas da la refurma da la GF, che van a favur da las instituziuns ch'èn responsablas per la scola tenor la lescha da scola e che valan per l'onn da scola vertent il mument da l'entrada en vigur da la lescha generala davart la refurma da la GF, vegnan pajadas per la perioda da mez avust fin la fin da december tenor il dretg vegl.

5. limitaziun da las contribuziuns a scolas

² Las contribuziuns communalas a las scolas professionalas spezializadas extrachantunalas tenor la lescha davart la furmaziun professionala e davart purschidas da furmaziun cuntinuanta che valan per l'onn da scola vertent il mument da l'entrada en vigur da la lescha generala davart la refurma da la GF, vegnan pajadas per la perioda da mez avust fin la fin da december tenor il dretg vegl.

³ Las contribuziuns chantunalas a las scolas medias tenor la lescha davart las scolas medias che valan per l'onn da scola vertent il mument da l'entrada en vigur da la lescha generala davart la refurma da la GF, vegnan pajadas per la perioda da mez avust fin la fin da december tenor il dretg nov.

Art. 23

Per quant che la refurma da la GF abolescha la basa giuridica per pajar contribuziuns d'investiziun a vischnancas, vegnan garantidas e pajadas contribuziuns mo pli per quels projects, per ils quals ina dumonda da contribuziun che correspunda a las directivas da l'uffizi cumpetent è vegnida inoltrada avant l'entrada en vigur da questa lescha e per ils quals ils rendaquints da las investiziuns realisadas èn vegnids suttamess fin il pli tard a la fin da l'onn 2019. Pretensiuns sin basa da garanzias da contribuziun per ovras publicas en connex cun fusiuns da vischnancas vegnan indemnisadas senza restricziuns.

6. obligaziuns da contribuziun pendentas

Art. 24

La regenza fixescha il termin che questa lescha entra en vigur. Ella po metter en vigur retroactivamain l'artitgel 17 alineia 2, il pli baud per il 1. da schaner 2014.

Entrada en vigur

Agiunta

(art. 19 al. 4)

Questa agiunta sa basa sin la bilantscha globala da la GF.

Sa basond sin l'artitgel 19 alinea 4 han las vischnancas qua sutvart il dretg d'ina gulivaziun limitada:

1. Las vischnancas cun ina grevezza supplementara tenor la bilantscha globala da la GF da passa 300 francs per abitanta u abitant han il dretg da 100 pertschient da la contribuziun da gulivaziun tenor l'artitgel 19 alinea 2.
Almen
Küblis
Luzein
Masagn
Razén
Roten
Trun
Verdabbio
2. Las vischnancas cun ina grevezza supplementara tenor la bilantscha globala da la GF da 100 fin 300 francs per abitanta u abitant han il dretg da 50 pertschient da la contribuziun da gulivaziun tenor l'artitgel 19 alinea 2.
Fideris
Mundaun
Pasqual
Saas
Sagogn
Schmitten
Surava
3. Per vischnancas che fusiuneschan, croda davent la gulivaziun limitada suenter la fusiun.







Votar è pli simpel che quai ch'ins pensa!

Sche Vus essas absenta u absent la dumengia da votaziun u sche Vus duessas esser impedida u impedì da votar a l'urna, avais Vus las suandantas pussaivladads da prender part a la votaziun:

1. Votaziun anticipada

Er en Vossa vischnanca avais Vus la pussaivladad da votar durant almain dus dals ultims quatter dis avant il di da votaziun, u

- da votar a l'urna
u
- da consegnar il cedel da votar en ina cuverta serrada ad in uffizi communal.

2. Votaziun per corrispondenza

- Ils documents necessaris (cuverta da resposta, cuverta da votar) survegnis Vus automaticamain da la vischnanca.
- La cuverta da resposta u l'attest da votar stuais Vus **suttascriver** en mintga cas, autramain n'è Voss cedel betg valaivel.
- Plinavant avais Vus duas pussaivladads da votar per corrispondenza: Vus surdais la cuverta da resposta a la **posta** u Vus mettais la cuverta en ina **chascha da brev da l'administraziun communal inditgada da la vischnanca**.

Vossa chanzlia communal As vegn a responder tuttas dumondas en connex cun la votaziun anticipada e cun la votaziun per corrispondenza. Legiai per plachair er las publicaziuns uffizialas.