



# Istruzioni

## relative alle elezioni del 14 giugno 2026 per il rinnovo integrale di Gran Consiglio e Governo

---

**Care elettrici, cari elettori,**

il 14 giugno 2026 si terranno le elezioni per il rinnovo integrale del Gran Consiglio e del Governo. Le presenti istruzioni sono intese ad aiutarvi a compilare correttamente le schede elettorali, affinché il vostro voto sia valido. Fate uso del vostro diritto di elezione e scegliete i vostri rappresentanti in Gran Consiglio e in Governo.



Kanton Graubünden  
Chantun Grischun  
Cantone dei Grigioni

**Editrice**

Cancelleria dello Stato dei Grigioni

---

## Elezioni del Gran Consiglio

### Informazioni relative alle elezioni del Gran Consiglio del Cantone dei Grigioni

<a href="#">Situazione di partenza</a>	→	4
<a href="#">Sistema elettorale</a>	→	5
<a href="#">Liste 2026</a>	→	6
<a href="#">Compilazione della scheda elettorale</a>	→	6

---

## Elezioni del Governo

### Informazioni relative alle elezioni del Governo del Cantone dei Grigioni

<a href="#">Situazione di partenza</a>	→	11
<a href="#">Sistema elettorale</a>	→	12
<a href="#">Compilazione della scheda elettorale</a>	→	13

---

## Consegna del voto

### Informazioni relative all'espressione del voto

<a href="#">Eleggere è più semplice di quanto si creda</a>	→	15
--	---	----

---

## Elezioni del Gran Consiglio

### Legislativo

### Situazione di partenza

Il Gran Consiglio è il Parlamento cantonale ed esercita l'autorità suprema, con riserva dei diritti popolari. Esso è l'autorità legislativa e l'istanza suprema di vigilanza del Cantone dei Grigioni. Il Gran Consiglio è composto da 120 membri, che vengono eletti dal Popolo in 39 circondari elettorali.

### Durata della carica

La durata della carica è di quattro anni. Il nuovo periodo di carica inizierà il primo giorno della sessione di agosto 2026 e si concluderà con l'inizio della sessione di agosto 2030.

### Circondari elettorali / ripartizione dei seggi

Per l'elezione del Gran Consiglio, il Cantone è suddiviso in 39 circondari elettorali. A ogni circondario elettorale viene attribuito un numero di seggi in conformità alla popolazione svizzera ivi residente; un seggio è garantito per legge a ogni circondario elettorale. Prima di ogni elezione, il Governo procede a una nuova ripartizione dei seggi.

Per l'elezione in questione risulta la seguente ripartizione dei seggi:

Circondario elettorale	Seggi	Circondario elettorale	Seggi	Circondario elettorale	Seggi	Circondario elettorale	Seggi
Alvaschein	2	Davos	5	Maienfeld	5	Schanfigg	2
Avers	1	Disentis	4	Mesocco	2	Schiers	3
Belfort	1	Domleschg	3	Engiadina Alta	8	Seewis	1
Bergün	1	Fünf Dörfer	11	Poschiavo	2	Suot Tasna	3
Bregaglia	1	Ilanz	6	Ramosch	1	Sur Tasna	1
Breil/Brigels	1	Jenaz	1	Rhäzüns	7	Surses	1
Brusio	1	Klosters	3	Rheinwald	1	Thusis	4
Calanca	1	Küblis	1	Roveredo	3	Trins	5
Chur	21	Lumnezia/ Lugnez	2	Safien	1	Val Müstair	1
Churwalden	1	Luzern	1	Schams	1		

**Sistema  
proporzionale****Sistema elettorale**

I 120 membri del Gran Consiglio sono eletti secondo il sistema proporzionale. I partiti o i gruppi (gruppi di liste) possono presentare proposte di candidatura (liste) in tutti o solo in singoli circondari elettorali. Non sono ammesse congiunzioni di liste.

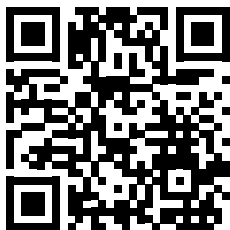
Con la loro scheda elettorale gli elettori possono esprimere al massimo un numero di preferenze pari al numero di membri del Gran Consiglio da eleggere nel rispettivo circondario elettorale. Ogni voto a favore di un candidato rappresenta al contempo un voto per il rispettivo gruppo di liste.

**Doppio  
Pukelsheim**

I seggi vengono ripartiti secondo il metodo del «doppio Pukelsheim» (sistema di ripartizione dei seggi biproporzionale). Secondo questo sistema, i 120 seggi vengono dapprima ripartiti a livello cantonale tra i partiti/gruppi (gruppi di liste) in proporzione alle rispettive quote di elettori (sovraripartizione). In una seconda fase i seggi dei gruppi di liste vengono ripartiti tra le singole liste nei circondari elettorali (sottoripartizione). Infine, internamente alle liste, si procede ad assegnare i seggi ai candidati che hanno ottenuto il maggior numero di voti, in conformità al numero di seggi ottenuti.

**Quorum /  
clausola  
maggioritaria**

Nel caso delle elezioni del Gran Consiglio si applica un quorum legale a livello cantonale. Questo significa che un partito o un gruppo (gruppo di liste) deve raggiungere una quota di elettori pari almeno al 3 per cento per poter prendere parte alla ripartizione dei seggi. È inoltre prevista una clausola maggioritaria: secondo tale clausola, in ogni circondario elettorale alla lista che ha ottenuto il maggior numero di voti viene assegnato almeno un seggio, se secondo la sovraripartizione (a livello cantonale) il gruppo di liste (partito o gruppo) ha diritto a un numero di seggi sufficiente.



## Liste 2026

Sulla prima pagina di ogni libretto con le schede elettorali figura una panoramica delle liste che prendono parte alle elezioni del Gran Consiglio nel corrispondente circondario elettorale.

Una panoramica cantonale dalla quale risulta quali liste prendono parte alle elezioni del Gran Consiglio in quale dei 39 circondari elettorali si trova sul sito web del Cantone su: [www.gr.ch/grw-listen](http://www.gr.ch/grw-listen)

### Schede elettorali utilizzabili

## Compilazione della scheda elettorale

Per tutte le liste del loro circondario elettorale gli elettori ricevono schede elettorali prestampate nonché una scheda elettorale non prestampata («in bianco»). Le schede elettorali sono riunite in forma di blocchetto (libretto con le schede elettorali in formato A5). Per esprimere il voto occorre staccare la scheda elettorale desiderata. È permesso utilizzare soltanto una scheda ufficiale prestampata oppure la scheda «in bianco». Schede elettorali autoprodotte sono nulle.

### Compilare la scheda elettorale

- Le schede prestampate possono essere lasciate invariate oppure essere modificate. La scheda elettorale «in bianco» permette di combinare liberamente i candidati.
- La scheda elettorale può essere compilata e modificata soltanto **personalmente e a mano**.
- Le modifiche devono essere ben leggibili e chiare.
- Al fine di escludere ogni possibilità di confusione, andrebbero indicati almeno **cognome** e **nome** nonché il **numero** del candidato desiderato.
- Le schede contenenti osservazioni ingiuriose o contrasegni manifesti sono nulle.

### Candidati eleggibili

Possono essere eletti in Gran Consiglio solo i candidati che figurano su una scheda elettorale ufficiale (lista) del rispettivo circondario elettorale.

## Numero di candidati

- Una scheda elettorale non può contenere più nomi di candidati rispetto a quanti sono i granconsiglieri da eleggere nel circondario elettorale in questione (numero di righe sulla scheda elettorale).
- Un candidato può essere indicato **non più di due volte**. In circondari elettorali uninominali può essere indicato una sola volta.
- L'ufficio elettorale procederà allo stralcio dei candidati in sovrannumero.
- Per essere valida, la scheda elettorale deve contenere in ogni caso almeno il nome di un candidato eleggibile.

## Importante:

Si può utilizzare **una sola scheda elettorale**. Se la busta di voto contiene più di una scheda elettorale, il voto è nullo.



**Cancellazioni** **1** **Scheda variata**  
È possibile cancellare i nomi prestampati dei candidati. In questo modo queste persone non riceveranno alcun voto personale. Per contro i voti di partito non sono interessati da questa operazione (righe in bianco = voti di complemento per la lista in questione).

**Panachage** **2**  
Sulla scheda elettorale possono essere indicati i nomi di candidati di altre liste. Di conseguenza, i voti corrispondenti vanno a favore delle altre liste quali voti di partito e a favore dei candidati indicati quali voti personali.

**Cumulazione** **3**  
Un nome prestampato può essere ripetuto a mano oppure un nome può essere indicato due volte nel quadro del panachage. In questo modo la persona interessata riceve due voti personali e il suo partito due voti di partito. Nei circondari elettorali ai quali spetta un solo seggio non è possibile procedere a cumulazioni.

Nel caso in cui su una scheda elettorale figurino, oltre ai nomi prestampati, anche delle righe in bianco, è possibile procedere a cumulazioni e/o al panachage su queste righe, senza necessità di cancellare un altro nome.

**Importante:**

I nomi devono essere scritti per esteso. Virgolette ("), «come sopra», «idem» e simili sono **nulli**.

## Scheda variata Esempio

Wahlkreis / Circul electoral / Circondario elettorale	Sitze / Sezs / Seggi
Fünf Dörfer	11

<b>01</b>	<b>Partei A Graubünden</b> <b>Partida A Grischun</b> <b>Partito A Grigioni</b>	
	<del>01.01</del> <del>Mustermann Hans, 1968, Projektleiter, Landquart</del>	<b>1</b>
	01.02 Platzhalter Patrizia, 1980, Lehrerin, Trimmis	1
	01.03 Niemand Norbert, 1963, Landmaschinenmechaniker, Untervaz	2
	01.04 Beispiel Berta, 1964, Tierärztin, Zizers	3
	<del>01.05</del> <del>Stellvertreter Stefan, 1962, Geschäftsführer, Landquart</del>	<b>2</b>
	02.11 Neutral Nicole	4
	01.06 Mitsitzer Mirjam, 1982, Kauffrau, Trimmis	5
	01.07 Teilnehmer Tim, 1998, Student, Untervaz	6
	<del>01.08</del> <del>Substitut Susanne, 1974, Wissenschaftlerin, Zizers</del>	<b>3</b>
	01.07 Teilnehmer Tim	7
	01.09 Mitredner Michael, 1990, Elektroinstallateur, Trimmis	8
01.10 Wählbar Walter, 1997, Landwirt, Landquart	9	
01.11 Vorschlag Laura, 1987, Hausfrau, Untervaz	10	
	11	

## Scheda invariata

Chi utilizza una scheda prestampata può inserirla nell'urna senza modifiche. Il partito riceve un numero di voti (voti di partito) pari al numero di nomi (nomi dei candidati) e di eventuali righe in bianco (voti di complemento) che figurano sulla scheda elettorale.

### Scheda non prestampata (in bianco)

Chi utilizza la scheda «in bianco» può, ma non deve, indicarci il numero progressivo **1** e/o l'intestazione **2** di una scheda prestampata del suo circondario elettorale. Se mancano l'intestazione e il numero progressivo, le righe in bianco non vengono computate e vengono considerate quali voti in bianco.

La scheda «in bianco» deve contenere almeno il nome di un candidato eleggibile. Anche in questo caso le cumulazioni sono possibili soltanto in circondari elettorali plurinominali.

### Scheda in bianco Esempio

Wahlkreis / Circul electoral / Circondario elettorale		Sitze / Sezs / Seggi	
Fünf Dörfer		11	
<b>1</b>	01 Liste n.	Listenbeschriftung: Designaziun da la glista: Intestazione di lista: Partei A <b>2</b>	
	01.01	Mustermann Hans	1
	01.07	Teilnehmer Tim	2
	02.02	Beisitzer Bruno	3
	02.04	Kandidat Robert	4
	03.05	Bewerberin Erika	5
	04.03	Vorschlag Verena	6
	04.03	Vorschlag Verena	7
			8
			9
			10
			11

### Voti di complemento

Le righe in bianco su schede elettorali vengono computate quali voti di complemento a favore della lista la cui intestazione o il cui numero progressivo figura sulla scheda.

## Elezioni del Governo

### Esecutivo

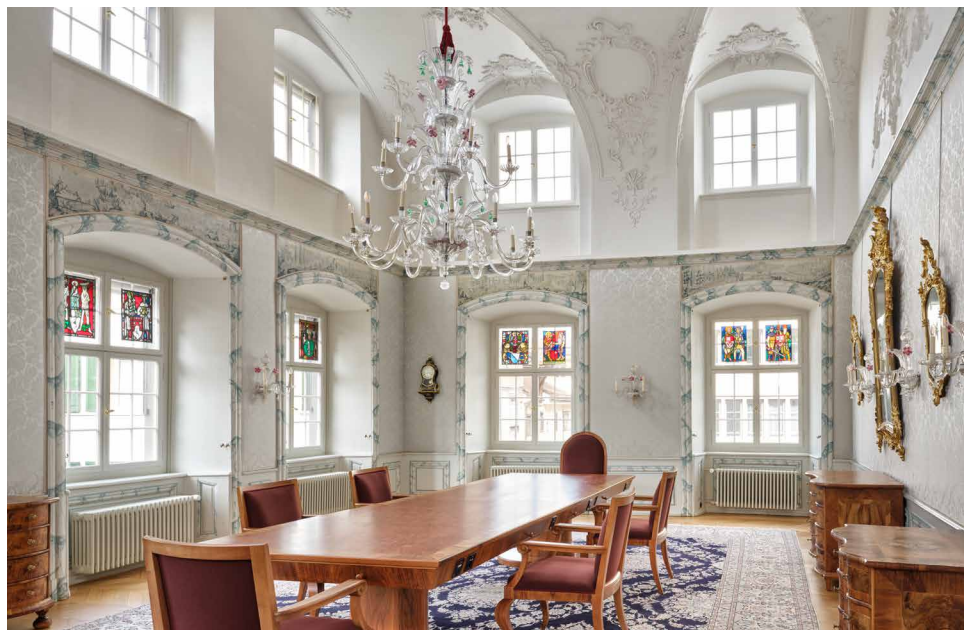
### Situazione di partenza

Il Governo rappresenta la massima autorità direttiva ed esecutiva del Cantone dei Grigioni. Esso è composto da cinque membri. Ogni membro del Governo è a capo di un Dipartimento dell'Amministrazione cantonale e in quanto tale è subordinato al Governo quale autorità collegiale.

### Durata della carica

La durata della carica è di quattro anni. Il nuovo periodo di carica inizia il 1° gennaio 2027 e si conclude il 31 dicembre 2030.





## **Sistema maggioritario**

### **Sistema elettorale**

I membri del Governo sono eletti per quattro anni secondo il sistema maggioritario e possono venire rieletti al massimo due volte. Il territorio cantonale forma un unico circondario elettorale. Risulta eletto al primo turno chi raggiunge la maggioranza assoluta. Se il numero di candidati che hanno ottenuto la maggioranza assoluta è superiore al numero di seggi da occupare, risultano eletti i candidati che hanno ottenuto il maggior numero di voti.

La maggioranza assoluta è calcolata come segue: il totale di tutti i voti validi ottenuti dai candidati viene diviso per il doppio dei seggi vacanti. Il numero intero immediatamente superiore è la maggioranza assoluta.

Se al primo turno non vengono eletti tutti e cinque i membri del Governo, il 16 agosto 2026 vi sarà un secondo turno. Saranno eletti quei candidati che avranno ottenuto il maggior numero di voti (maggioranza relativa).

## Schede elettorali utilizzabili


### Compilazione della scheda elettorale

Il voto è valido solo se viene espresso mediante la scheda elettorale ufficiale (scheda a crocette con i nomi prestampati dei candidati).

## Compilare la scheda elettorale

- Sulla scheda elettorale è permesso apporre personalmente e a mano, nell'apposita casella, **una crocetta (x)** accanto al massimo a 5 nomi prestampati di candidati (i candidati sono elencati in ordine alfabetico).
- Ricevono un voto unicamente i nomi accanto ai quali è stata apposta una crocetta.
- Se viene apposta una crocetta accanto a più di 5 nomi, la scheda è **nulla**. La cumulazione non è ammessa.
- Se non viene apposta nessuna crocetta, la scheda è considerata in bianco.
- Le schede contenenti esternazioni ingiuriose o contrassegni manifesti sono nulle.

## Scheda elettorale Esempio



Regierungswahlen vom 14. Juni 2026  
Elecziuns da la Regenza dals 14 da zercladur 2026  
Elezioni del Governo del 14 giugno 2026

Wahlzettel-Nr.  
Cedel electoral nr.  
Scheda n.

### Wahlzettel / Cedel electoral / Scheda elettorale

Kreuzen Sie maximal 5 Namen deutlich an:  
Faschai ina crusch bain visibla tar maximalmain 5 nums:  
Apponga in modo chiaro una crocetta accanto al massimo a 5 nomi:

01 **Albula Hans**  
1985, Lehrer, Bergün  
Parteilos / Senza partida / Senza partito

02 **Badile Jacqueline** (bisher / fin ussa / uscente)  
1963, IT-Projektleiterin, Bondo  
FDP.Die Liberalen / PLD.Ils Liberals / PLR.I Liberali Radicali

03 **Calanda Maximilian** (bisher / fin ussa / uscente)  
1947, Förster, Chur  
Mitte Graubünden / Alleanza dal Center Grischun / Alleanza del Centro Grigioni

04 **Hohen Rätien Elisabeth Marianne**  
1992, Präsidentin der Stiftung für Sprachenforschung in Graubünden, Thusis  
SP Graubünden / PS Grischun / PS Grigioni

05 **Mundaun Franziska**  
1981, Filmregisseurin, Luven  
GRÜNE / VERDA / VERDI

06 **Palü Anton**  
1971, Hochbauzeichner, Pontresina  
Grünliberale Partei / Partida verd-liberala / Partito verde liberale

07 **Plauncas Brida** (bisher / fin ussa / uscente)  
1975, Professorin für Archäologie, Ilanz  
Mitte Graubünden / Alleanza dal Center Grischun / Alleanza del Centro Grigioni

08 **Ringelspitz Céline**  
2003, Jungunternehmerin, Tamins  
SVP Graubünden / PPS Grischun / UDC Grigioni

09 **Sassalbo Nicola**  
1995, Student der Sozialwissenschaften, Poschiavo  
Grünliberale Partei / Partida verd-liberala / Partito verde liberale

10 **Stätzerhorn Olga**  
1983, Ernährungsberaterin, Vaz/Obervaz  
FDP.Die Liberalen / PLD.Ils Liberals / PLR.I Liberali Radicali

11 **Uccello Alessandro** (bisher / fin ussa / uscente)  
1986, Biobauer, Mesocco  
SP Graubünden / PS Grischun / PS Grigioni

Nur angekreuzte Namen erhalten eine Stimme. Wenn **mehr als 5 Namen** angekreuzt sind, ist der Wahlzettel **ungültig** (siehe «Wichtig!»).

Mo ils nums ch'èn marcads cun ina crusch survegnan ina vusch. Sche Vus faschais ina crusch tar **dapli che 5 nums**, è il cedel electoral **nunvalaivel** (guardar «Impurtant!»).

Ricevono un voto unicamente i nomi accanto ai quali è stata apposta una crocetta. Se viene apposta una crocetta accanto a **più di 5 nomi**, la scheda è **nulla** (vedi «Important!»).

### Importante:

Può essere espresso **solo un voto** per lo stesso candidato. In occasione delle elezioni del Governo, la cumulazione (voto ripetuto a favore della stessa persona) non è consentita.

## Eleggere è più semplice di quanto si creda!

Oltre alla possibilità di recarsi alle urne la domenica dell'elezione, vi sono le seguenti possibilità per partecipare alle elezioni:

### Voto anticipato

Nel vostro comune, in almeno due dei quattro giorni che precedono il giorno dell'elezione, esiste la possibilità di

- eleggere alle urne oppure
- consegnare la scheda elettorale a un ufficio del comune in una busta chiusa.

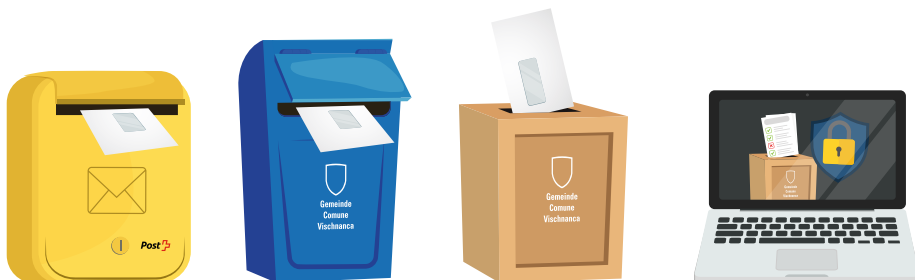
### Voto per corrispondenza

- La documentazione necessaria (busta di trasmissione, busta di voto) viene inviata automaticamente dal comune.
- La carta di legittimazione o la busta di trasmissione devono assolutamente essere **firmate**, perché in caso contrario il voto è nullo.
- In seguito, vi sono due possibilità per esprimersi per corrispondenza: consegnare la busta di trasmissione alla **posta** oppure infilarla in una **bucallettere dell'amministrazione comunale** designata dal comune.

### Voto elettronico

Chi ha deciso di annunciarsi per l'e-voting nel proprio comune, riceverà dal comune la carta di legittimazione per l'e-voting. Il resto della documentazione viene messo a disposizione in forma elettronica.

Informazioni relative a tutte le questioni concernenti il voto anticipato e per corrispondenza nonché il voto elettronico vengono fornite dalla cancelleria comunale. Si prega inoltre di leggere le pubblicazioni ufficiali.



## Istruzioni relative alle elezioni in lingua facile

Desiderate leggere le presenti istruzioni in una lingua di facile lettura? Potete scansionare il codice QR con la fotocamera del vostro smartphone.



Le istruzioni relative alle elezioni sono disponibili anche sul sito web: [www.gr.ch/wahlen-leichtesprache](http://www.gr.ch/wahlen-leichtesprache)

Le istruzioni relative alle elezioni possono anche essere stampate.

---

Una panoramica relativa alle **elezioni del Gran Consiglio** si trova su [www.gr.ch/grw](http://www.gr.ch/grw)



Una panoramica relativa alle **elezioni del Governo** si trova su [www.gr.ch/rw](http://www.gr.ch/rw)

