



Kantonales Sozialamt Graubünden
Uffizi dal servetsch social chantunal dal Grischun
Ufficio del servizio sociale cantonale dei Grigioni

Planisaziun da la purschida

Purschida staziunara, parzialmain staziunara ed ambulanta per persunas creschidas cun impediments en il chantun Grischun

Perioda da planisaziun 2020-2023

Rapport extern

Status	La Regenza ha prendì enconuschientscha ils 19-05-2020.
Responsabel	DES / USo / LIPI
Versiun	V1-0
Data	30 da schaner 2020

Cuntegn

Scursanidas	3
Noziuns e definiziuns	4
I La planisaziun da la purschida 2020–2023	9
1. Resumaziun	9
1.1 Finamira	9
1.2 Direcziun strategica	10
1.3 Purschida en il chantun Grischun	11
1.4 Ulteriur svilup da la purschida / stimaziun dal dumber da plazzas supplementaras necessarias	17
1.5 Puncts centrals da la planisaziun da la purschida 2020–2023	26
1.6 Consequenzas finanzialas	27
1.7 Consequenzas finanzialas en relaziun cun il preventiv e cun il plan da finanzas	30
1.8 La planisaziun da la purschida en la cumparegliaziun interchantunala	32
2. Sguard sin la planisaziun da la purschida 2024–2027	33
3. Engraziament	33
II Prestaziuns ed organisaziuns che han il dretg da survegnir contribuziuns	34
1. Prestaziuns ed organisaziuns che han il dretg da survegnir contribuziuns: staziunar	34
2. Prestaziuns ed organisaziuns cun renconuschientscha da las contribuziuns: parzialmain staziunar	34
3. Prestaziuns ed organisaziuns cun renconuschientscha da las contribuziuns: ambulat	35
III Funtaunas	36
1. Basas giuridicas sin plaun federal	36
2. Basas giuridicas en il chantun Grischun	36
3. Concepts	37
4. Divers documents e litteratura	37

Scursanidas

AA	Accompagnament d'abitar
AI	Assicuranza d'invaliditad
AL	Accompagnament da lavur
AVS	Assicuranza per vegls e survivents
BAI	Basegn d'assistenza individual
CDAS ost	Conferenza da las directuras e dals directurs chantunals dals affars socials da la Svizra orientala
CDAS ost+	Conferenza da las directuras e dals directurs chantunals dals affars socials da la Svizra orientala + chantun Turi
CIIS	Cunvegna interchantunala davart las instituziuns socialas
DFI	Departament federal da l'intern
FSTsch	Federaziun svizra dals tschorvs e da las persunas cun impediments da la vesida
FTE	Equivalentes a temp cumplain
IAS	Institut d'assicuranza sociala dal Grischun
IGS	Inabilitad da gidar sasez
INSOS Svizra	Associazion naziunala da branscha da las instituziuns per persunas cun impediment
IPA	Indemnisaziun a persunas dependentas d'agid
LAMal	Legislaziun davart l'assicuranza da malsauns
NGF	Nova concepziun da la golvaziun da finanzas e da la repartiziun da las incumbensas tranter la Confederaziun ed ils chantuns
ONU	Organisaziun da las Naziuns Unidas
PAP	Plazzas d'abitar protegidas
PAPcO	Plazzas d'abitar protegidas cun occupaziun
PDP	Plazzas da structures dal di protegidas
PLI23	Plazzas da lavur integrativas
PLP	Plazzas da lavur protegidas
PS	Prestaziuns supplementaras
UET	Uffizi per economia e turissem dal Grischun
UFAS	Uffizi federal d'assicuranzas socialas
USo	Uffizi dal servetsch social chantunal dal Grischun
USS	Uffizi per la scola populara ed il sport dal Grischun
UST	Uffizi federal da statistica
WHO	Organisaziun mundiala da la sanadad

Noziuns e definiziuns

Secturs

Integraziun sociala	La noziun integraziun sociala cumpiglia purschidas d'abitar, da temp liber e da cussegliaziun. Las purschidas d'integraziun sa distinguan tras la durada e tras l'intensidad da las prestaziuns d'assistenza.
Integraziun professiunala	La noziun integraziun professiunala cumpiglia tut las purschidas che vegnan furnidas durant il di e che concernan la lavur en il senn il pli vast. Las activitads da las personas cun impediments èn differentas tut tenor lur abilitads. Cun duvrar ina noziun unitara vegnan reconuschidas tut las activitads sco equivalentas. Las purschidas da l'integraziun professiunala sa differenzieschan tras la durada e tras l'intensidad da las prestaziuns d'assistenza sco er tras l'orientaziun a la producziun da las activitads da las personas cun impediments.
Accompagnament agogic / agogia	<p>L'accompagnament agogic corresponda a la prestaziun d'assistenza che vegn furnida da personas scoladas.</p> <p>L'agogia è ina noziun scientifica pertutgant manar, accompagnar ed assister professiunalmain umans ed ha la finamira da rinforzar lur cumpetenzas socialas, emoziunalas e fisicas sco er lur capacidad da percepir.</p>

Prestaziuns

Plazzas d'abitar protegidas (PAP)	Plazzas d'abitar protegidas èn purschidas d'abitar che garanteschan a personas cun impediments in accompagnament agogic adequat.
Plazzas d'abitar protegidas cun occupaziun (PAPcO)	Per finanziar purschidas per personas creschidas cun impediments vegnan applitgads differents systems en Svizra. Tut ils chantuns na distinguan betg tranter plazzas d'abitar protegidas e structures dal di protegidas. Sche questas duas purschidas na vegnan betg separadas, discurren ins da plazzas d'abitar protegidas cun occupaziun. Per garantir la cumparegliabladad cun il sistem dal chantun Grischun vegnan questas plazzas mintgamai integradas en las evaluaziuns da las plazzas d'abitar protegidas e da las structures dal di protegidas.
Accompagnament d'abitar (AA)	L'accompagnament d'abitar promova l'indipendenza, l'autodeterminaziun e l'integraziun en la societad da personas cun impediments. Quai duai vegnir cuntanschì cun indemnisar tshertas

	prestaziuns d'assistenza professiunalas per persunas cun impediments che abitan ordaifer chasas da dimora.
Abitar assistì	L'abitar assistì (art. 74 da la Lescha federala davart l'assicuranza d'invaliditad [LAI] dals 19 da zercladur 1959; CS 831.20) porscha in sustegn individual per dumagnar il mintgadi a persunas che vivan en l'atgna abitaziun. Uschia vegni pussibilità a las persunas cun impediments d'abitar en moda uschè independenta sco pussaivel. La purschida po vegnir utilisada durant maximalmain 4 uras per emna (art. 12 da las Disposiziuns executivas tar la Lescha chantunala davart las prestaziuns supplementaras [DEtLCPS] dals 27 da november 2007; DG 544.320). Las purschidras ed ils purschiders han ina convegnenza da prestaziun cun l'Uffizi federal d'assicuranzas socialas.
Plazzas da structuradas dal di protegidas (PDP)	Structuradas dal di protegidas èn purschidas per persunas cun impediments. Ellas n'èn betg orientadas a la producziun e garanteschon in accumpagnament agogic adequat.
Plazzas da lavur protegidas (PLP)	Plazzas da lavur protegidas èn plazzas da lavur per persunas cun impediments. Ellas èn orientadas a la producziun, resguardan la capacitad da prestaziun da las persunas cun impediments e garanteschon in accumpagnament agogic adequat.
Accumpagnament da lavur (AL)	La finamira da l'accumpagnament da lavur è quella da promover l'integraziun en la societad ed en l'emprim martgà da lavur da persunas cun impediments. Quai duai vegnir cuntanschì cun indemnisar tschertas prestaziuns d'assistenza professiunalas per persunas cun impediments che lavuran en l'emprim martgà da lavur. A medem temp po vegnir distgargià e sustegnì il patrun, e quai cun la finamira da garantir la plazza da lavur per ina persuna cun impediments, sch'i dat difficultads.
Plazzas da lavur integrativas (PLI23)	Plazzas da lavur integrativas èn plazzas da lavur en manaschis da l'emprim martgà da lavur. Sch'il patrun engascha ina persuna cun impediments, al vegnan indemnissads ils custs supplementars per l'accumpagnament e per l'assistenza. Uschia duai vegnir facilitada l'integraziun da persunas cun impediments en l'emprim martgà da lavur.

Permissiun e renconuschientscha

Renconuschientscha da las contribuziuns	La premissa per conceder contribuziuns chantunals a prestaziuns tenor la Lescha davart l'integraziun sociala e professiunala da persunas cun impediments (Lescha d'integraziun da persunas cun impediments, LIPI; DG 440.100) dals 2 da settember 2011, è la renconuschientscha dal furnitur da prestaziuns. La renconuschientscha vegn dada, sch'il furnitur da prestaziuns ha ina permissiun e sche la purschida correspunda a la planisaziun chantunala da las purschidas. (Art. 6 al. 1 e 2 LIPI)
Renconuschientscha CIIS*-B <i>*Cunvegna interchantunala davart las instituziuns socialas</i>	La CIIS è ina cunvegna interchantunala che regla l'indemnisaziun dals custs per la dimora da persunas cun impediments en instituziuns ordaifer lur chantun da domicil. Il chantun designescha las instituziuns en ses territori, ch'èn suttamessas a la CIIS.
Renconuschientscha LPIInv* <i>*Lescha federala davart las instituziuns per promover l'integraziun da persunas invalidas</i>	La renconuschientscha tenor LPIInv vegn dada, sch'ina instituziun per persunas cun impediments ademplescha las prescripziuns da qualidad tenor la Lescha federala davart instituziuns per promover l'integraziun da persunas invalidas (LIPI) dals 6 d'october 2006; CS 831.26. Il chantun da staziunament controlla, sche las premissas vegnan observadas.

Acturas ed acturs

Persunas cun impediments	Sco persunas cun impediments en il senn da l'art. 4 al. 1 da la LIPI valan persunas, da las qualas la participaziun a la furmaziun, a la vita professiunala u a la vita sociala è difficultada per adina u per in temp pli lung pervia da mendas corporalas, spiertalas, psichicas, linguisticas, sensoricas u perceptivas.
Utilisaders	Persunas cun impediments che profitan d'ina u da pliras prestaziuns. Ina persuna po per exempel disponer da pliras prestaziuns fixadas, sch'ella ha mintgamai ina prestaziun fixada per ina piazza d'abitar protegida u per ina piazza da structuradas dal di protegida. Ubain ch'ina persuna ha prestaziuns fixadas per duas differentas plazzas da structuradas dal di protegidas (p.ex. 2,5 dis per emna en ina PDP A e 2,5 dis per emna en ina PDP B).
Furniturs da prestaziuns	Ils furniturs da prestaziuns èn persunas natiralas u giuridicas ubain organisaziuns ed instituziuns che furneschan respectivamain mettan a disposiziun prestaziuns per l'integraziun professiunala e sociala da persunas cun impediments (art. 4 al. 4 LIPI).

Purschidas intrachantunalas	Purschidas per personas cun impediments en il chantun Grischun.
Purschidas extrachantunalas	Purschidas per personas cun impediments ordaifer il chantun Grischun. Quai vul dir purschidas en Svizra (excl. chantun Grischun) ed en il Principadi da Liechtenstein.

Valurs da planisaziun ed unitads

Basegn d'assistenza individual (BAI)	Per ina finanziaziun dependenta da la prestaziun ed orientada a las personas assistidas èsi d'ina impurtanza centrala da mesirar las prestaziuns en moda cumparegliabla. La basa per las prestaziuns d'assistenza en tut las instituziuns è la registraziun dal basegn d'assistenza individual. Il basegn d'assistenza vegn registrà cun l'instrument basegn d'assistenza individual. Sin basa d'in questunari levamain chapibel, ma sufficientamain detaglià permetta il sistem da classificaziun da registrar il basegn d'assistenza da mintga persuna cun impediments. En cumbinaziun cun la classificaziun da l'inabilitad da gidar sasez tenor l'assicuranza d'invaliditad (AI) resulta la basa per ina indemnisaziun orientada a la prestaziun. Da la classificaziun mintgamai pli auta resulta la classificaziun generala. In'exceptiun è la cumulaziun dals facturs gronda inabilitad da gidar sasez e grond BAI. En quest cas resulta la classificaziun generala maximum.
Plazzas da structuradas dal di u plazzas da lavur: dumber tenor equivalents a temp cumplain (FTE)	Plazzas a temp cumplain calculadas a maun da las plazzas a temp cumplain ed a maun da las plazzas a temp parzial. Calculaziun: Dumber da las unitads da prestaziun fixadas per emna (summa da las unitads da prestaziun fixadas) * 52 = dumber da las unitads da prestaziun fixadas per onn dumber da las unitads da prestaziun fixadas per onn / 260 = FTE (dumber da plazzas a temp cumplain)
Plazzas da structuradas dal di u plazzas da lavur: dumber tenor infrastruttura	Dumber da plazzas da structuradas dal di u da plazzas da lavur (infrastructura) ch'èn necessarias en cas d'in dumber inditgà da personas ed en cas d'unitads da prestaziun fixadas. Calculaziun: Mintga unitad da prestaziun fixada da 0,5 fin 2 dis per emna corresponda ad in pensum da lavur da 10 fin 40 pertschient. Per quest intent vegn messa a quint ina mesa piazza da structuradas dal di u ina mesa piazza da lavur (infrastructura).

	<p>Mintga unitad da prestaziun fixada da 2,5 fin 5 dis per emna corresponda ad in pensum da lavur da 50 fin 100 pertschient. Per quest intent vegn messa a quint in'entira plazza da structuradas dal di u in'entira plazza da lavur (infrastructura).</p> <p>Summa da las mesas ed entiras plazzas da structuradas dal di u plazzas da lavur (infrastructura)</p> <p>= dumber da plazzas da structuradas dal di u da plazzas da lavur (infrastructura)</p>
Prestaziun fixada	<p>Cunvegna tranter utilisadras ed utilisaders sco er furniturs da prestaziuns per profitar da plazzas d'abitar protegidas, da plazzas da structuradas dal di u da plazzas da lavur sco er d'accompagnaments d'abitar e da lavur.</p> <p>En la prestaziun fixada vegnan determinads er ils dis d'assistenza. Per il sector d'abitar cumpiglia l'unitad da calculaziun per persuna 1 mais à 30 dis (360 dis per onn). Per las structuradas dal di e per il sector da lavur cumpiglia l'unitad da calculaziun per persuna 1 emna à 0,5 fin 5 dis (maximalmain 260 dis per onn). Las fins d'emna èn in element dal sector d'abitar.</p>
N	<p>En las evaluaziuns statisticas designescha N la valur dal collectiv, per exempel il dumber da las personas u da las respostas ch'èn vegnidas resguardadas.</p>

I La planisaziun da la purschida 2020–2023

1. Resumaziun

1.1 Finamira

Il chantun è obligad tenor constituziun e tenor lescha da metter a disposiziun a persunas cun impediments ina purschida. Per ch'i dettia avunda purschidas per persunas cun impediments, dentant er per ch'ils meds finansials ch'il maun public metta a disposiziun vegnian a medem temp impundids en moda effizienta, ston vegnir fatgas in'analisa dal basegn ed ina planisaziun da la purschida. Il chantun vegnan obligads tras la Lescha federala davart las instituziuns per promover l'integraziun da persunas invalidas (LIPInv; CS 831.26) da far questa analisa e d'ademplier questa incumbensa da planisaziun (guardar missiva tar la Lescha d'integraziun da persunas cun impediments, p. 244–245).

L'analisa dal basegn e la planisaziun da las purschidas furman la basa per fixar la direcziun strategica da las purschidas da l'integraziun da persunas cun impediments en il chantun, per reconuscher las prestaziuns cun dretg da survegnir contribuziuns e per conceder contribuziuns (art. 26 al. 1 da la Lescha davart l'integraziun sociala e professionala da persunas cun impediments [Lescha davart l'integraziun da persunas cun impediments, LIPI; DG 440.100]).

In'emprima planisaziun cumplexsiva da la purschida a favur da persunas cun impediments è vegnida fatga per la perioda 2016–2019. Il rapport da planisaziun qua avant maun cumpiglia la perioda 2020–2023. El ha la finamira d'analisar il svilup e l'utilisaziun vertenta da la purschida e da planisar – en vista ad ina dumonda pussaivla – la purschida da servetschs a curta ed a media vista. En quest connex na vegnan betg mo resguardadas las tendenzas en l'entira societad, mabain er la realisaziun da la Convenziun da la ONU davart ils dretgs da persunas cun impediments ubain intervenziuns politicas al Cussegl grond pertutgant il tema disturbis dal spectrum da l'autissem¹.

Ultra d'avair fatg in'analisa cumplexsiva da las datas pertutgant ils furniturs sco er las utilisadras ed ils utilisaders da las prestaziuns, è vegnida lantschada ina retschertga cun agid d'in questiunari online tar differents partenaris: da quai fan part furniturs da prestaziuns, scolas spezialas ed instituts da scolaziun da l'assicuranza d'invaliditad sco er organisaziuns e federaziuns sco represchentanza da las persunas cun impediments. Ultra da quai è vegnids analisads rapports da perscrutaziun ed enquistas statisticas da l'Uffizi federal d'assicuranzas socialas, datas chantunalas sco er las planisaziuns da la purschida dals chantuns vischins.

¹ Dumonda Hitz-Rusch dals 4 da december 2018 concernent la promoziun e l'integraziun da persunas autistas en il chantun Grischun

1.2 Direcziun strategica

Cun la planisaziun da la purschida fixescha la Regenza la direcziun strategica ed il svilup da la purschida ambulanta, parzialmain staziunara e staziunara (art. 1 al. 2 da l'Ordinaziun davart l'integraziun sociala e professiunala per persunas cun impediments [Ordinaziun d'integraziun da persunas cun impediments, OIPI] dals 7 da favrer 2012; DG 440.110). Il mument da l'entrada en vigur da la LIPI e da la OIPI correspundeva la direcziun strategica als puncts centrals da la basa legala e concepziunala surordinada.

Lur orientaziun è anc adina correcta ed els duain pia restar per la perioda da planisaziun 2020 fin 2023:

- il chantun Grischun garantisce ch'i dettia avunda purschidas per persunas cun impediments e ch'ils meds finansials publics che stattan a disposiziun per quai vegnian impundids en moda effizienta.
- Il chantun Grischun garantisce che las persunas cun impediments domiciliadas en il chantun Grischun hajan a disposiziun ina purschida d'instituziuns che correspunda adequatamain a lur basegns (art. 2 LIPIInv). Sche pussaivel vegnan furnidas las prestaziuns per las persunas cun impediments domiciliadas en il chantun Grischun entaifer il chantun.
- L'assistenza necessaria vegn furnida – sche pussaivel – tras purschidas ambulantas. Purschidas staziunaras vegnan duvradas, sch'ina assistenza adeguata na po betg pli vegnir dada cun prestar agid ambulat. Purschidas ambulantas e staziunaras cumpletteschan ina l'autra e garanteschon ina permeabilitad uschè gronda sco pussaivel (Concept LIPIInv dal chantun Grischun, p. 18).

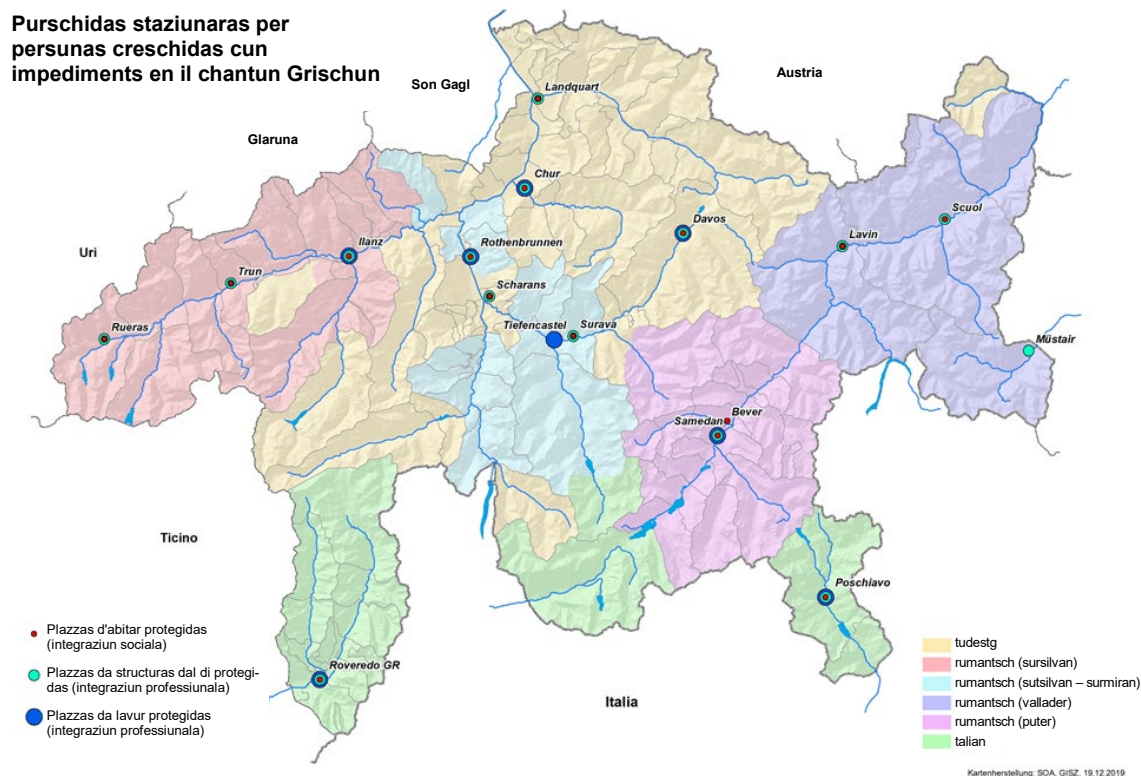
1.3 Purschida en il chantun Grischun

1.3.1 Purschidas staziunaras

Sco purschidas staziunaras valan prestaziuns che mettan a disposiziun in accompagnament agogic permanent a persunas cun impediments plazzadas en purschidas d'abitar, da lavur u da structuradas dal di. Exempels èn plazzas d'abitar, da lavur e da structuradas dal di protegidas (missiva tar la Lescha d'integraziun da persunas cun impediments, p. 240). Ils purtaders porschan – correspondentamain al basegn da las utilisadras e dals utilisaders – purschidas en tut ils secturs da prestaziun u mo en singuls secturs da prestaziun.

<i>Purtaders cun permissiun da manaschi, dretg da survegnir contribuziuns, renconuschientscha LIPIV e CIIS</i>	<i>Prestaziuns (finanziadas principalmain tras il chantun)</i>		
	<i>Plazzas d'abitar protegidas (PAP)</i>	<i>Plazzas da structuradas dal di protegidas (PDP)</i>	<i>Plazzas da lavur protegidas (PLP)</i>
ARGO Fundaziun per l'integraziun da persunas cun impediments en il Grischun	X	X	X
Fundaziun Plankis (pli baud: Fundaziun Hosang Plankis)	X	X	X
Servetschs psichiatrics dal Grischun	X	X	X
Fundaziun Giuvaulta – Center per pedagogia speziala	X	X	
Fundaziun Scalottas	X	X	
Uniun Brocki Grischun			X
Uniun Casa Depuoz	X	X	
Uniun Casa Soldanella – Chasa d'abitar e d'occupaziun	X	X	
Uniun Cosmea			X
Uniun Movimento	X	X	X
Uniun Abitar e lavurar per persunas cun impediments (pli baud: Uniun Salabim)	X	X	X

En la gronda part da las regiuns dal Grischun existan purschidas (guardar charta p. 12). Uschia duain las persunas cun impediments per regla pudair restar en lur conturns tradiziunals.



2019

	Plazzas d'abitat protegidas (PAP)	Plazzas da structuradas dal di protegidas (PDP)	Plazzas da lavur protegidas (PLP)
Dumber da plazzas cun dretg da survegnir contribuziuns en GR	596	366	647
Dumber d'utilisadras ed utilisaders da plazzas cun dretg da survegnir contribuziuns en GR*	587	483	893
Dumber d'utilisadras ed utilisaders grischuns en in auter chantun (incl. Principadi da Liechtenstein)	99	78	49

* En il chantun Grischun derivan circa 10 pertschient da las persunas che profitan d'ina purschida d'abitat, da structuradas dal di u da lavur, d'in auter chantun u d'in auter pajais.

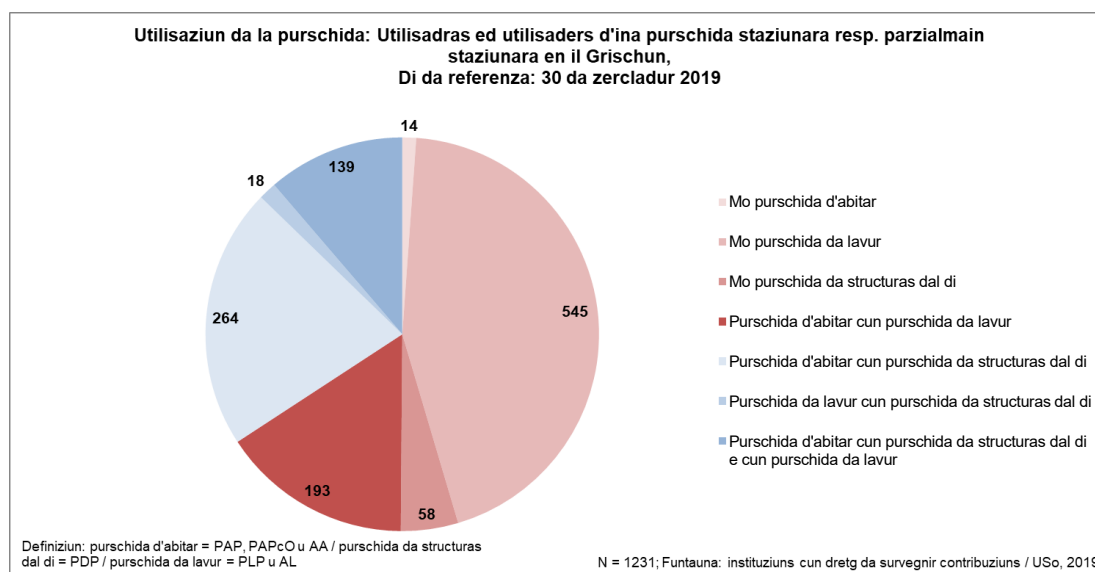
Funtauna: USo, 2019 / di da referenza: 30 da zercladur 2019

La tabella mussa tranter auter il dumber d'utilisadras ed utilisaders da plazzas cun dretg da survegnir contribuziuns en il chantun Grischun. En las structuradas dal di protegidas resp. en la lavur protegida – differentamain da l'abitat protegi – vegnan las plazzas occupadas er a temp parzial, uschia surpassa il dumber d'utilisadras ed utilisaders il dumber da las plazzas a temp cumplain che stattan a disposiziun.

En il chantun Grischun profitan supplementarmain 40 persunas cun impediments d'ina purschida d'abitat u da structuradas dal di protegidas senza dretg da survegnir contribuziuns. Las purschidas senza dretg da survegnir contribuziuns na vegnan betg finanziadas dal chantun sur la Lescha d'integraziun da persunas cun impediments. Las purschidas senza dretg da survegnir contribuziuns vegnan finanziadas tenor la legislaziun vertenta, q.v.d. sur l'assicuranza d'invaliditad e sur prestaziuns supplementaras. La finanziaziun dependa da la situaziun finanziaria da la persuna cun impediments pertutgada.

Purschidas spezializadas na pon betg vegnir messas a disposiziun en mintga chantun en la qualitad necessaria. Perquai profitan persunas cun in basegn d'assistenza spezial er da purschidas extrachantunales (p.ex. persunas ch'èn surdas e tschorvas). Var 10 pertschient da las persunas che profitan d'ina purschida staziunara en il chantun Grischun, èn domiciliadas en in auter chantun u en in auter pajais. En cooperaziun cun auters chantuns po vegnir garantida ina purschida confurma al basegn per persunas cun impediments dal chantun Grischun.

La grafica qua sutvart mussa, en tge moda ch'i vegn profità da la purschida en il chantun Grischun. En quest connex vegni cler, ch'ina pitschna maiortad d'utilisadras ed utilisaders profita mo d'ina unica prestaziun, entant che las ulteriuras persunas cumbinan duas u trais prestaziuns.



Tut en tut profitan 1231 persunas cun impediments d'ina purschida d'assistenza en il chantun Grischun (di da referenza: 30 da zercladur 2019). 610 persunas profitan d'ina purschida d'abitar, quai correspunda a 49,6 pertschient da tut las utilisadras ed ils utilisaders. 621 persunas dovran ina purschida da structuradas dal di respectivamain ina purschida da lavur senza abitar, q.v.d. 50,4 pertschient da tut las utilisadras ed ils utilisaders mainan ina vita privata senza accumpagnament agogic.

La cumbinaziun da purschidas d'abitar, da structuradas dal di e da lavur vegn concepida en moda individuala. La grafica mussa ch'i dat tut las cumbinaziuns da las prestaziuns. Ma sch'i vegn profità mo d'ina purschida d'abitar, dovran var 98 pertschient da las persunas er ina purschida da structuradas dal di e/u da lavur.

29 persunas profitan d'ina purschida d'abitar u da lavur parzialmain staziunara: 27 persunas profitan d'in accumpagnament d'abitar e 2 persunas d'in accumpagnament da lavur. Questas persunas vegnan consideradas en l'evaluaziun da l'utilisaziun da las purschidas.

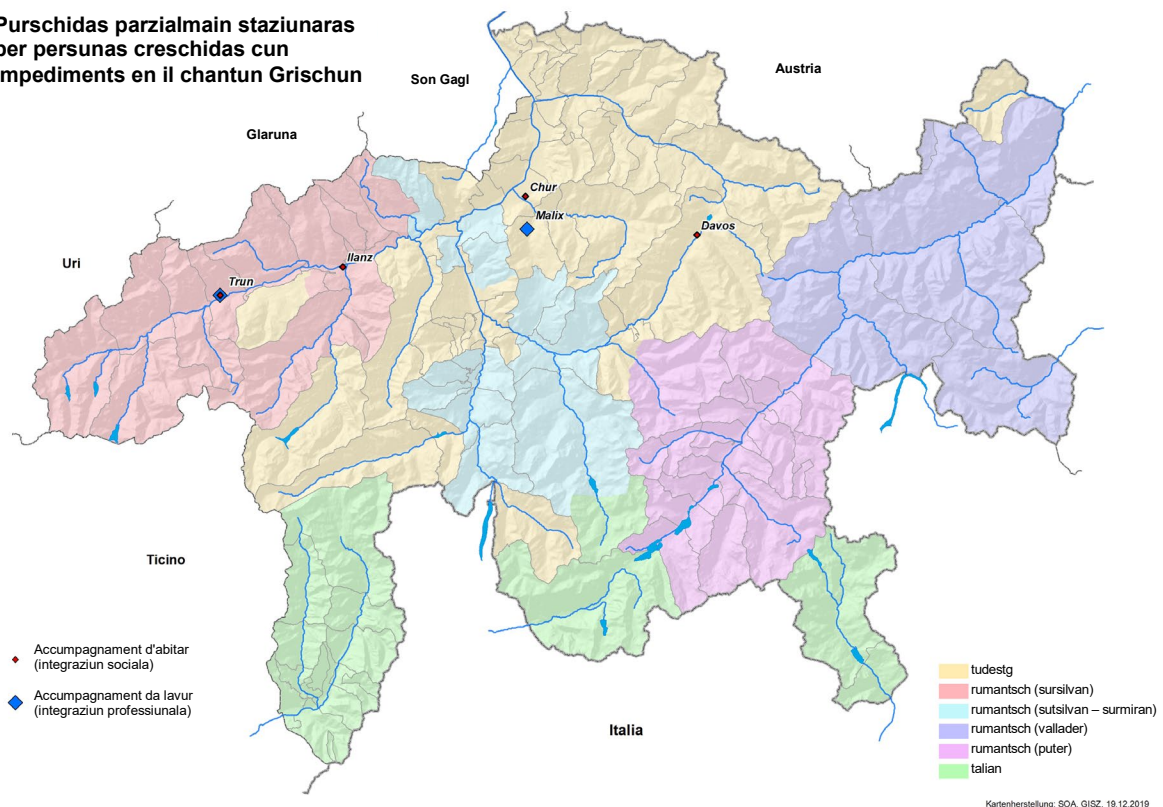
1.3.2 Purschidas parzialmain staziunaras

Sco purschidas parzialmain staziunaras valan prestaziuns che sa chattan – areguard il basegn d'assistenza – tranter las purschidas ambulantas e staziunaras. Exempels èn accumpagnaments d'abitar e da lavur. Accumpagnaments d'abitar èn purschidas che dattan tscherts accumpagnaments agogics a persunas cun impediments en lur conturns d'abitar privats. Accumpagnaments da lavur èn purschidas

che dattan tscherts accompagnaments agogics a personas cun impediments a plazzas da lavur en manaschis da l'emprim martgà da lavur. Questas purschidas sa drizzan cunzunt a personas cun in pitschen basegn d'assistenza (missiva tar la Lescha d'integraziun da personas cun impediments, p. 240–242)

Pir dapi l'onn 2012 datti la pussaivladad da sviluppar purschidas parzialmain staziunaras per assister e per accompagnar personas cun impediments. Durant la perioda da 2016 fin 2019 è la purschida d'accompagnaments d'abitar sa sviluppada bain: quatter purschidas e purschiders supplementars han survegnì ina permissiun da metter a disposiziun accompagnaments d'abitar (guardar tabella p. 15, marcà cun *). Quai ha permess da resguardar meglier las regiuns. – Ma fin ussa mancan purschidas e purschiders en l'Engiadina ed en la part taliana dal chantun Grischun. L'accompagnament da lavur vegn purschì actualmain da dus furniturs da prestaziuns: dapi l'onn 2019 posseda la Fundaziun Lernstatt Känguruh ina permissiun correspudenta.

Purschidas parzialmain staziunaras per personas creschidas cun impediments en il chantun Grischun



Num da l'instituziun	Lieu	Integraziun sociala	Integraziun professiunala
		Accompagnament d'abitar	Accompagnament da lavur
ARGO Fundaziun per l'integraziun da persunas cun impediments en il Grischun*	Cuira	x	
	Tavau	x	
	Glion	x	
Fundaziun Plankis*	Cuira	x	
Servetschs psychiatrics dal Grischun*	Cuira	x	
Fundaziun Lernwerkstatt Känguruh*	Malix		x
Uniun Casa Depuoz	Trun	x	x
Uniun Oase*	Cuira	x	

* *survegna la permissiun durant la perioda 2016–2019*

L'onn 2019 profitan gia 29 persunas d'in accompagnament d'abitar, 2 dovran in accompagnament da lavur (di da referenza: 30 da zercladur 2019). Il basegn d'accompagnaments d'abitar è creschì clermain durant ils ultims 2 onns.

1.3.3 Purschidas ambulantas

Sco purschidas ambulantas valan prestaziuns che dattan sustegn a persunas cun impediments en ils agens conturns d'abitar u en ina piazza da lavur da l'emprim martgà da lavur. Exempels èn l'abitar assistì, piazzas da lavur integrativas u purschidas da cussegliaziun e d'integraziun. Purschidas da cussegliaziun e d'integraziun faciliteschan e promovon l'access a purschidas da lavur, da furnaziun e da temp liber, promovon l'agid a sasez e dattan sustegn en cas da dumondas giuridicas. (missiva tar la Lescha d'integraziun da persunas cun impediments, p. 232, 240)

Per persunas cun impediments stattan a disposiziun en il chantun Grischun purschidas ambulantas dals secturs abitar, cussegliaziun sociala e giuridica, cussegliaziun da construcziun, mobilitad, temp liber e furnaziun sco er lavur. En il sector abitar èn quai l'abitar assistì da la Pro Infirmis dal Grischun e da l'Uniun grischuna d'agid a persunas cun malsognas psichicas, en il sector mobilitad il servetsch da transport per umans cun impediments Mobilita ed en il sector lavur il sustegn a patrinas e patruns da l'emprim martgà da lavur tras l'activitad da cussegliaziun dal Job Coach da Profil sco er tras il chantun (piazas da lavur integrativas). Ulteriuras purschidas èn la cussegliaziun giuridica da Procap Grischun e las purschidas da cussegliaziun, da furnaziun e da temp liber da la Pro Infirmis dal Grischun sco er da Procap Grischun. (missiva tar la Lescha d'integraziun da persunas cun impediments, p. 222)

Num da l'organisaziun	Purschidas (cofinanziadas tras il chantun)
Uniun grischuna d'agid a persunas cun malsognas psichicas	abitar
Mobilita	mobilitad
Pro Infirmis dal Grischun	Abitar, cussegliaziun sociala e giuridica, cussegliaziun da construcziun, temp liber e furnaziun
Procap Grischun	cussegliaziun sociala e giuridica, temp liber e furnaziun
Profil	lavur

Planisaziun da la purschida 2020–2023

Cun ils furniturs da prestaziuns ambulantas vegnan fatgas cunvegnas da prestaziun che cuntregnan quantitads da prestaziuns definidas. Durant la perioda da planisaziun 2016–2019 n'èn betg vegnids vitiers novas purschidas u novs purschiders.

Actualmain lavuran 54 persunas en plazzas da lavur integrativas da l'economia libra. Questas persunas vegnan promovidas cun contribuziuns finanzialas a las patronas ed als patruns. En il chantun Grischun ha questa purschida ambulanta pudì vegnir extendida cuntinuadamain grazia a l'engaschament da las patronas e dals patruns.

1.4 Ulterior svilup da la purschida / stimaziun dal dumber da plazzas supplementaras necessarias

L'analisa da las infurmaziuns davart il basegn, davart l'utilisaziun e davart la purschida sco er davart ils svilups ch'èn da spetgar, ha mussà ch'igl è necessari d'adattar la purschida, er envers la planisaziun 2016–2019. La suandanta grafica resumescha questas adattaziuns e fa ina stimaziun areguard il temp: L'emprim vegnan preschentads ils svilups prognostitgads en la planisaziun da la purschida 2016–2019 (colonna grischa), lura las prognosas per la planisaziun a curta vista (planisaziun da la purschida 2020–2023) e la finala il svilup a vista mesauna.

La survista mussa, tge purschidas per l'integraziun sociala e professionala da personas cun impediments che ston vegnir tegnidas sin il nivel actual e tgeninas che ston vegnir extendidas u reducidas. Cun la designaziun BAI vegn preschentà il basegn d'assistenza individual (minimum: BAI 0; maximum: BAI 4). Ils singuls secturs vegnan tractads en ils suandants sutchapitels.

Purschidas		Planisaziun 2016–2019	A curta vista 2020–2023	A vista mesauna a partir dal 2024	
Integraziun sociala	Purschida staziunara	Plazzas d'abitar protegidas	→	BAI 0 – BAI 1 →	↘
			↗	BAI 2 – BAI 4 ↗	?
	Purschida parzialmain staziunara	Accompagnament d'abitar	↗		↗
		Abitar assistì	→		↗
		Cussegliaziun sociala e giuridica	→		↗
	Purschida ambulanta	Cussegliaziun da construcziun	→		→
		Mobilitad	→		↘
	Temp liber e furmaziun	→		→	
Integraziun professionala	Purschida staziunara	Plazzas da structuradas dal di protegidas	↗	BAI 2 – BAI 4 ↗	?
		Plazzas da lavur protegidas	→		↗
	Purschida parzialmain staziunara	Accompagnament da lavur	↗		↗
	Purschida ambulanta	Plazzas da lavur integrativas	↗		↗
		Job coaching	→		↗

- ↑ ferma extensiun necessaria
- ↗ leva extensiun / promoziun necessaria
- spetgà nagina midada relevanta
- ↘ spetgà ina leva reducziun
- ↓ spetgà ina ferma reducziun
- ? svilup na po betg anc vegnir stimà

marcà cun mellen Tar questas purschidas è stada necessaria in'adattaziun envers la planisaziun da la purschida 2016–2019 (colonna grischa).

Sin fundament da las datas actualmain disponiblas èsi pussaivel da far prognosas dal basegn da plazzas staziunaras *a vista pli lunga*, q.v.d. da plazzas d'abitar e da structures dal di protegidas, er sche lur forza expressiva è in pau restrenschiada. Las datas davart l'utilisaziun da las purschidas staziunaras mussan duas tendenzas cuncontrarias: Entant che l'utilisaziun en la gruppa da vegliadetgna 65plus s'augmenta cuntinuadamain ils proxims onns, stagnescha resp. sa reducescha l'utilisaziun en la gruppa da vegliadetgna da 18–45 onns tendenzialmain. Quai correspunda er al svilup demografic general en il chantun Grischun (guardar grafica sin pagina 19). Pia sa tschenta la dumonda, cura ch'il maximum d'utilisaziun è cuntanschì e cura ch'ins po quintar cun ina reducziun da la dumonda. Resguardond questa malsegirezza da planisaziun relativa duai perquai vegnir fatg frunt entaifer ils proxims 15 onns al basegn tendenzialmain creschent cunzunt cun purschidas flexiblas resp. cun purschidas da durada limitada. En quest connex duai vegnir examinà en il sector staziunar, sch'in basegn maximal en il sector staziunar po vegnir cuvri tras la locaziun d'immobiglias adattadas.

En quai che suonda vegn preschentà il basegn en ils secturs da l'integraziun sociala e professiunala per la perioda da planisaziun 2020–2023.

1.4.1 Integraziun sociala

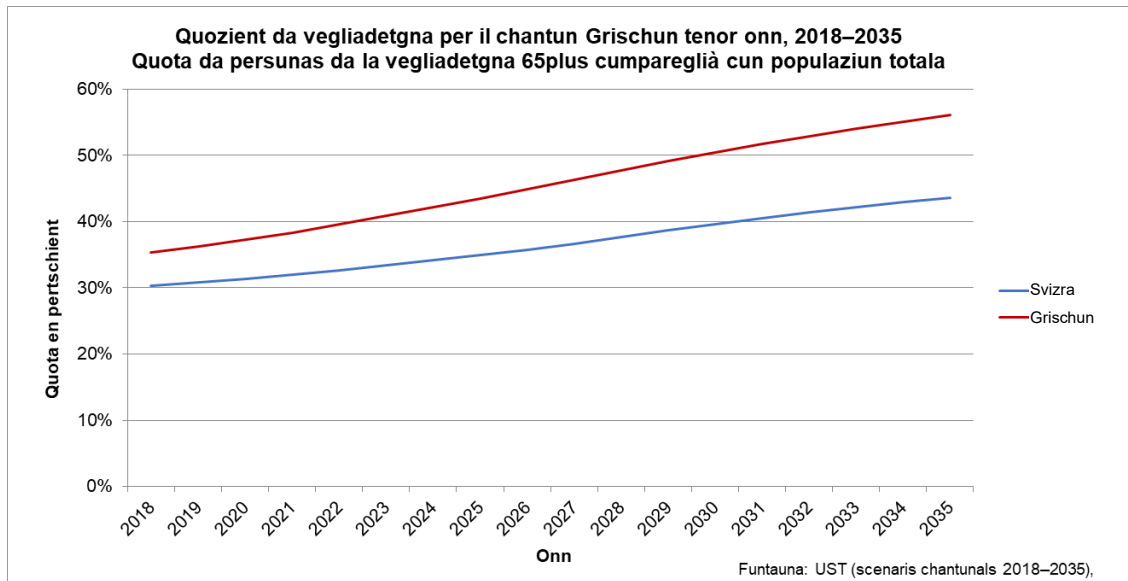
1.4.1.1 Purschidas staziunaras – plazzas d'abitar protegidas

En l'ultim rapport da planisaziun è vegnì prognostigà in augment da totalmain 16 fin 40 plazzas d'abitar protegidas per la perioda 2016–2019. Effectivamain hai dà in augment da totalmain 22 plazzas d'abitar protegidas durant la perioda 2016–2019, 5 da questas plazzas tar in purschider senza dretg da survegnir contribuziuns. Ultra da quai han 12 personas bandunà ina piazza d'abitar protegida per viver en in'atgna abitaziun grazia al sustegn d'in accompagnament d'abitar. Tar las plazzas d'abitar protegidas hai pia dà ils ultims 4 onns in lev augment da l'utilisaziun.

Fin ussa è la dumonda da plazzas d'abitar protegidas vegnida cuvrida – sche pussaivel – en il rom da l'infrastructura existenta. L'occupaziun da las instituziuns socialas è vinavant gronda. Il basegn na vegn betg cuvri cumplainamain, er sche plazzas d'abitar libras stattan a disposiziun en singulas instituziuns (guardar tabella sin pagina 12). D'ina vart èn 21 Grischunas e Grischuns sin la glista da spetga per ina piazza d'abitar protegida. Da l'autra vart vegnan tgiradas – en las chasas da personas attempadas e da tgira – personas cun impediments che n'han betg anc cuntanschì la vegliadetgna da pensiun e betg chattà ina purschida d'assistenza alternativa.

Las purschidas da tgira e d'assistenza en las chasas da personas attempadas e da tgira vegnan finanziadas tenor la legislaziun vertenta, q.v.d. tras l'assicuranza d'invaliditad, tras prestaziuns supplementaras e tras l'agid social. La finanziaziun dependa da la situaziun finanziala da la persona cun impediments pertutgada. La maiortad da las personas sin la glista da spetga ed en las chasas da personas attempadas e da tgira ha in basegn d'assistenza mesaun fin aut (BAI 2 fin BAI 4). Per part èn questas personas er dependentas d'ina tgira intensiva.

Per il chantun Grischun mussa l'uschenumnà quozient da vegliadetgna in augment surproporzional tar la populaziun sur 65 onns.



Il svilup demographic general s'exprima er tar las utilisadras ed ils utilisaders da plazzas d'abitar protegidas. Ina clera midada vesan ins tar la categoria da vegliadetgna 65plus. Là crescha il dumber d'utilisadras ed utilisaders.

Plinavant mussa l'analisa dal basegn e da la purschida in augment da la durada probabla da la vita sco er dal dumber da personas cun impediments psychics.

Sin fundament da las datas disponiblas davart il svilup demographic sco er sin basa da l'utilisaziun, dal basegn betg cuvri e da las valitaziuns dals furniturs da prestaziuns e da las organisaziuns vegni stimà che tranter 5 e 10 personas supplementaras per onn dovrian ils proxims 4 onns ina purschida d'abitar. Cunzunt per personas cun in basegn d'assistenza mesaun fin aut sco er per personas cun in fitg grond basegn da tgira èsi necessari d'augmentar las plazzas. Ultra da quai partan ins d'in basegn levamain creschent da purschidas d'abitar staziunaras per personas cun in disturbi dal spectrum da l'autissem e cun in grond basegn d'assistenza. En il chantun Grischun sa mussa er in basegn creschent da plazzas d'abitar protegidas, q.v.d. purschidas da distgargia per personas cun impediments che vegnan tgiradas ed assistidas da confamigliaras e confamigliars.

Sche las plazzas per personas cun in basegn d'assistenza mesaun fin aut na vegnan betg augmentadas en il chantun Grischun, èsi da quintar che questas personas stoppian guntgir sin purschidas extrachantunals. Purschidas extrachantunals èn per regla pli charas che purschidas en il chantun Grischun. Perquai che personas cun impediments han – tenor la legislaziun federala – il dretg d'ina purschida d'assistenza e cunquai che questas purschidas ston pia vegnir messas a disposiziun, vegn quai per regla a chaschunar custs pli auts per il chantun.

Facit: Tar las plazzas d'abitar protegidas na dovri naginas adattaziuns fundamentalas ils proxims 4 onns. La strategia definida gia per la perioda da planisaziun 2016–2019 cuntinuescha: Lev augment da las plazzas d'abitar dal stgalim BAI 2 fin BAI 4, guardar pagina 17.

1.4.1.2 *Purschidas parzialmain staziunaras – accompagnament d'abitar*

Tar l'accompagnament d'abitar hai dà in cler augment da l'utilisaziun ils ultims 4 onns. Durant la perioda 2016–2019 èn vegnids stabilids totalmain 22 novs accompagnaments d'abitar. En la planisaziun eri vegni fatg quint cun in augment da totalmain 16 fin 40 plazzas.

La purschida da l'accompagnament d'abitar è en svilup. Ils ultims 4 onns han quatter purschiders supplementars dumandà e survegnì la permissiun per in accompagnament d'abitar. Furniturs da prestaziuns sco er federaziuns ed organisaziuns quintan che la dumonda d'accompagnaments d'abitar creschia ils proxims onns. Svilup che pertutgan l'entira societad, ma er la realisaziun da la Convenziun da la ONU davart ils dretgs da personas cun impediments promovon la tendenza che personas cun impediments abitan en moda uschè autonoma sco pussaivel. L'accompagnament d'abitar po esser qua in sustegn efficaci.

Sco che l'analisa da las datas mussa, ha l'augment da plazzas d'abitar protegidas pudì vegnir mitigia in pau ils ultims 4 onns grazia a la purschida da l'accompagnament d'abitar. Cuzunt la dumonda da personas cun in pitschen basegn d'assistenza è sa reducida per il sector staziunar. Ils ultims 4 onns han tut en tut 12 personas bandunà lur piazza d'abitar protegida per ir ad abitar en moda autonoma cun il sustegn da l'accompagnament d'abitar.

Cun ina reduziun da las plazzas d'abitar protegidas en las categorias da basegn d'assistenza bassas (BAI 0 e BAI 1) poi vegnir quinta vinavant. Avert èsi dentant, en tge dimensiun che la scolaziun integrativa influenzescha las aspectativas da purschidas dal sector da personas creschidas. – Vegnan dumandadas en l'avegnir pli savens purschidas individualas ed integrativas? Emprims indizis per questa tendenza han dà ils furniturs da prestaziuns ed ulteriuras gruppas en mira a chaschun da l'enquista realisada. Igl è tuttavia pussaivel che la promoziun da las purschidas ambulantas e parzialmain staziunaras ha – a vista mesauna – per consequenza che personas cun impediments entran pli tard che fin ussa en ina purschida staziunara.

Tenor la strategia dal chantun Grischun ha l'assistenza necessaria lieu sche pussaivel cun agid da purschidas ambulantas. Purschidas staziunaras vegnan applitgadas, sch'ina assistenza adeguata n'è betg pli pussaivla cun agids ambulants. Purschidas ambulantas e staziunaras cumpletteschan ina l'autra e garanteschon ina permeabilitad uschè gronda sco pussaivel (Concept LIPIInv dal chantun Grischun, pagina 18). Per realisar questa strategia èsi necessari da promover l'accompagnament d'abitar e pia d'augmentar las plazzas.

Sin fundament da las datas disponiblas, da l'utilisaziun sco er da las validaziuns dals furniturs da prestaziuns e da las organisaziuns vegni stimà che tranter 6 e 10 personas supplementaras per onn vegnian a duvrar in accompagnament d'abitar ils proxims 4 onns.

Facit: Tar l'accompagnament d'abitar na dovri naginas adattaziuns fundamentalas ils proxims 4 onns. La strategia definida gia per la perioda da planisaziun 2016–2019 cuntinuescha: Lev augment da l'accompagnament d'abitar, guardar pagina 17. – Percunter duai vegnir meglierada la garanzia da quest servetsch en tut las regiuns.

1.4.1.3 Purschidas ambulantas

Tar las purschidas ambulantas stoi vegnir resguardà che la "Confederaziun promova l'integraziun d'invalids cun pajar prestaziuns finanzialas e materialas. Per quest intent po ella utilisar ils meds da l'assicuranza d'invalids" (art. 112b al. 1 da la Constituziun federala da la Confederaziun svizra (Cst.) dals 18 d'avrigl 1999, CS 101). Las prestaziuns dals furniturs da prestaziuns ambulantas vegnan perquai finanziadas per gronda part tras contribuziuns da l'assicuranza d'invaliditad tenor l'art. 74 da la Lescha federala davart l'assicuranza d'invaliditad dals 19 da zercladur 1959 (LAI; CS 831.20). Las organisaziuns da tetg disponan da contracts da prestaziun cun l'Uffizi federal d'assicuranzas socialas (UFAS)². Las prestaziuns necessarias che surpassan l'incarica da prestaziun dal UFAS vegnan finanziadas tras il chantun Grischun (art. 14 LIPI).

En il sector da l'abitar e da la cussegliaziun giuridica constateschan las organisaziuns e las federaziuns in basegn d'agir pli grond. Tenor lur infurmaziuns vuessan las personas cun impediments cuntanscher in'autonomia uschè gronda sco pussaivel areguard l'abitar. En il sector da la cussegliaziun giuridica vegni rendì attent – sco gia tar l'ultima enquesta – che las revisiuns da la Lescha federala davart l'assicuranza d'invaliditad chaschunan pli savens cas che pretendan ina cussegliaziun giuridica. Quest svilup vegn probablmain a cuntinuar ils proxims onns.

En vista a la realisaziun da la strategia "Sche pussaivel ambulat avant staziunar" stoi vegnir parti vinavant dal fatg ch'igl è necessari d'extender las prestaziuns tar l'abitar assistì (art. 74 LAI), er sche la dumonda respectiva è sa sviluppada main fitg che quai ch'ins ha pudì observar tar l'accumpagnament d'abitar.

En il rom da l'enquesta han las organisaziuns e las federaziuns fatg las suandantas indicaziuns davart purschidas ambulantas mancantas en il chantun Grischun.

Organisaziun	Purschida mancanta
Federaziun svizra dals surds, Uniun grischuna dals surds, Uniun grischuna d'agid per surds, Post spezialisà per furnaziun bilinguala per surds/impedids d'udida dal Grischun	Purschidas spezialas per personas cun impediments da l'udida; purschida per promover la lingua da segns
Procap Grischun, Fundaziun per umans cun disturbis da percepciun en il Grischun	Purschidas d'intervenziun tempriva per uffants autistics ³
Federaziun grischuna "chasas ed ospitals", Alzheimer Grischun	Purschidas spezialisadas per personas cun demenza; purschidas d'abitar per personas cun demenza en il stadi inicial
Federaziun svizra dals tschorvs e flaivels da vesida, post da cussegliaziun Grischun	Center d'inscunter / concepziun dal temp liber per umans cun impediments da la vesida

² Dapi il 1. da schaner 2020 vala la nova Circulara davart contribuziuns a las organisaziuns da l'agid privat a personas cun impediments (CCOAPI). Actualmain maina il UFAS tractativas cun ils furniturs da prestaziuns ambulantas per ils novs contracts da prestaziun.

³ En il program chantunal per stabilir e per sviluppar vinavant la politica d'uffants e da giuvenils tenor l'art. 26 LPUG per ils onns 2020–2022 vegn a vegnir examinada la finanziaziun da plazzas en purschidas complementaras a la famiglia per uffants cun in svilup che divergescha da l'aspectativa normala. Quests uffants dovrà in'assistenza pli intensiva, tut tenor il gener ed il grad da l'impediment constatà. In'utilisaziun pajabla da purschidas d'assistenza externas per tuts gida a tut ils uffants ad emprender da nizzegiar lur potenzial ed il personal d'assistenza, ed ils geniturs vegnan sustegnids e distgargiads en moda adequata.

En il rapport da perscrutaziun dal UFAS davart la purschida d'abitar per persunas cun impediments en Svizra vegni recumandà da stgaffir ina purschida da cussegliaziun independenta per midar da l'abitar protegi a l'abitar privat e per tschertgar in'abitaziun⁴.

En il rom da las purschidas mancantas dovri scleriments pli detagliads. Eventualmain pon silsuenter vegnir fatgas emprovas cun projects da pilot. En l'art. 37 da la Lescha d'integraziun da persunas cun impediments ha il chantun fixà che "[...] models novs per l'assistenza ambulanta, parzialmain staziunara e staziunara da persunas cun impediments" pon vegnir finanziads "durant ina fasa d'emprova limitada [...]".

La dumonda da servetschs da transport a pretschs reducids è sa reducida ils ultims onns. Quest svilup vegn probablmain a cuntinuar pervia dal bun access a la purschida dal traffic public. Cun la fundaziun Mobilita han actualmain lieu discurs davart la nova orientaziun da questa purschida.

Facit: Tar las purschidas ambulantas na dovri naginas adattaziuns fundamentalas ils proxims 4 onns. La strategia definida gia per la perioda da planisaziun 2016–2019 cuntinuescha: Extensiuin differenziada dals singuls servetschs, guardar pagina 17. Sin fundament da la situaziun da datas actuala vegni parti a curta vista d'ina reduziun da la dumonda unicamain tar ils servetschs dal sector da la mobilitad.

1.4.2 Integraziun professiunala

1.4.2.1 Purschidas staziunaras – plazzas da structuradas dal di protegidas

Per la perioda 2016–2019 era vegnì prognostitgà in augment da totalmain 8 fin 20 plazzas da structuradas dal di protegidas. Durant questa perioda hai efectivamain dà in augment da totalmain 19 plazzas da structuradas dal di protegidas. – L'augment vegn mitigà in pau tras la tendenza da l'utilisaziun a temp parzial: Ils ultims onns è s'augmentà il dumber da persunas che fan diever d'ina structura dal di protegida durant main che 5 dis per emna.

Tar las plazzas da structuradas dal di protegidas hai dà in lev augment da l'utilisaziun ils ultims 4 onns.

Fin ussa è la dumonda da plazzas da structuradas dal di protegidas vegnida cuvrida – sche pussaivel – en il rom da l'infrastructura existenta. L'occupaziun è vinavant gronda ed il basegn na vegn betg cuvri cumplainmain. D'ina vart èn persunas sin la glista da spetga per ina piazza da structuradas dal di protegida. Da l'autra vart vegnan tgiradas – en las chasas da persunas attempadas e da tgira – persunas cun impediments che n'han betg anc cuntanschì la vegliadetgna da pensiun e betg chattà ina purschida d'assistenza alternativa. La maioritad da las persunas sin la glista da spetga ed en las chasas da persunas attempadas e da tgira ha in basegn d'assistenza mesaun fin aut (BAI 2 fin BAI 4). Per part èn questas persunas er dependentas d'ina tgira intensiva.

Pervia da l'augment da plazzas planisà en l'abitar staziunar a favur da persunas cun in basegn d'assistenza mesaun fin aut resp. a favur da persunas cun in disturbi dal spectrum da l'autissem èsi er

⁴ Inventarisaziun da la purschida d'abitar per persunas cun impediments, rapport da perscrutaziun nr. 7/19, Uffizi federal d'assicuranzas socialas, 11 da november 2019

necessari d'augmentar las plazzas da structuradas dal di. Las datas mussan che persunas cun in basegn d'assistenza aut dovran – ultra d'ina purschida d'abitar – savens er ina purschida d'ina structura dal di (guardar pagina 13).

L'evaluaziun da las datas e da l'enquista inditgescha plinavant in basegn creschent da plazzas da structuradas dal di protegidas. En spezial la repartiziun da las utilisadras e dals utilisaders da l'abitar protegi tenor vegliadetgna lascha spetgar che persunas cun impediments dovrian pli savens plazzas da structuradas dal di empè da plazzas da lavur protegidas. Quai perquai che las forzas tschessan e perquai che la deblezza da vegliadetgna s'augmenta.

Perquai vegni quintà cun in augment da 5 fin 12 plazzas supplementaras per onn per la perioda da planisaziun 2020–2023. Includ èn qua er l'installaziun d'ulteriuras plazzas da structuradas dal di a favur da persunas cun in disturbi dal spectrum da l'autissem e l'endrizzament d'ulteriuras purschidas da distgargia temporaras.

Sche las plazzas per persunas cun in basegn d'assistenza mesaun fin aut na vegnan betg augmentadas en il chantun Grischun, èsi da quintar che questas persunas stoppian guntgir sin purschidas extrachantunales. Per regla èn purschidas extrachantunales charas e chaschunan custs pli auts per il chantun Grischun.

Facit: Tar las plazzas da structuradas dal di protegidas na dovri naginas adattaziuns fundamentalas ils proxims 4 onns. La strategia definida gia per la perioda da planisaziun 2016–2019 cuntinuescha: Lev augment da las plazzas da structuradas dal di protegidas dal stgalim d'assistenza BAI 2 fin BAI 4, guardar pagina 17. Il svilup a vista mesauna na po betg vegnir stimà.

1.4.2.2 Purschidas staziunaras – plazzas da lavur protegidas

En la planisaziun da la purschida 2016–2019 n'èsi vegnì fatg quint cun nagin augment da las plazzas da lavur protegidas. L'occupaziun da las plazzas da lavur protegidas mussa dentant ina dinamica relativamain gronda per questa perioda. Entant ch'igl ha dà in augment da 17 plazzas a temp cumplain (FTE) en il sector da la lavur protegida durant la perioda da planisaziun 2016–2019, lavuran actualmain 65 persunas dapli en ina piazza da lavur protegida che anc durant la medema perioda l'onn 2015. Pervia da la tendenza da lavur a temp parzial ha l'augment real da plazzas da lavur protegidas pudì vegnir mitigà, q.v.d. adina dapli persunas cun impediments exequeschan ina lavur a temp parzial. Plinavant utiliseschan ellas – ultra da la piazza da lavur protegida – pli savens er ina piazza da structuradas dal di protegida. La pratica mussa ch'ina part da las persunas cun impediments psychics chala cun lur occupaziun en ina instituziun sociala e n'ha durant fasas pli lungas nagina lavur protegida, per lura puspè cumenzar pli tard cun questa lavur.

L'analisa dal basegn e da la purschida mussa in'utilisaziun relativamain gronda da la purschida tras persunas da la vegliadetgna 56plus resp. 65plus. Quai er en la cumparegliaziun interchantunala. En quest connex na poi betg vegnir stimà, sche las persunas da questa gruppa da vegliadetgna midan pli tard en ina piazza da structuradas dal di protegida u sch'ellas sa retiran da la vita professiunala, pia sa laschan pensiunar. Circa 50 pertschient da las persunas che utiliseschan ina piazza da lavur protegida,

na vivan betg en ina instituziun sociala. Ina part da questas personas pudess far diever vinavant d'ina purschida d'assistenza en ina instituziun protegida suenter il pensiunament.

La dumonda da plazzas da lavur protegidas dependa per part er dals svilups sin il martgà da lavur resp. da la purschida da pussaivladads da lavurar adattadas a l'impediment. Tar las plazzas da lavur protegidas hai dà in augment dal dumber da personas cun impediments psichics.

L'evaluaziun da las datas e da l'enquista – ed er la glista da spetga existenta – inditgeschan in basegn levamain creschent da plazzas da lavur protegidas. I vegn parti dal fatg che l'extensiun planisada da l'accompagnament da lavur possia mitigiar mo levamain la dumonda da plazzas da lavur protegidas.

Per la perioda da planisaziun 2020–2023 vegni quintà cun in augment da 4 fin 6 plazzas supplementaras per onn.

Sche la purschida da plazzas da lavur protegidas per personas cun impediments na vegn betg extendida, èsi da quintar che questas personas stoppian guntgir sin purschidas extrachantunalas. Per regla èn purschidas extrachantunalas charas e chaschunan custs pli auts per il chantun Grischun.

Facit: Tar las plazzas da lavur protegidas dovri in'adattaziun ils proxims 4 onns. La strategia "Nagina midada resp. nagin augment", definida per la perioda da planisaziun 2016–2019, vegn adattada sin basa da la situaziun da datas: Lev augment da las plazzas da lavur protegidas, guardar pagina 17. Pervia da la gronda dinamica en quest sector na po il svilup a vista mesauna betg vegnir stimà.

1.4.2.3 Purschidas parzialmain staziunaras – accompagnament da lavur

L'accompagnament da lavur è en svilup e vegn utilisà pir da duas personas. La purschida è pauc enconuschenta, perquai ch'ella è relativamain nova e vegn offerida pir da dus furniturs da prestaziuns staziunaras. En la planisaziun da la purschida 2016–2019 eri vegnì fatg quint cun ina creschientscha da totalmain 8 fin 24 accompagnaments da lavur.

Indicaziuns davart l'utilisaziun futura n'èn actualmain strusch pussaivlas. Tuttina pon ins far quint che questa purschida haja in tshert potenzial. D'ina vart han dus ulteriurs furniturs da prestaziuns en il sector da plazzas da lavur protegidas interess da porscher quest servetsch en il decurs dals proxims 2 onns. Da l'autra vart datti personas cun impediments che prefereschan ina lavur en l'economia libra cun in accompagnament cuntinuà empè d'ina activiad en ina instituziun sociala. Imaginabla è er ina cumbinaziun da las purschidas: ina lavur a temp parzial en l'economia libra cun il sustegn d'in accompagnament da lavur ed in'activiad complementara a temp parzial en il rom protegi.

En vista a la realisaziun da la strategia "Sche pussaivel ambulat avant staziunar" èsi necessari da promover la purschida ed uschia d'augmentar las plazzas. Perquai vegni partì d'in augment da 2 fin 6 accompagnaments da lavur per onn per la perioda 2020–2023.

Facit: Tar l'accompagnament da lavur na dovri naginas adattaziuns fundamentalas ils proxims 4 onns. La strategia definida gia per la perioda da planisaziun 2016–2019 cuntinuescha: Lev augment da l'accompagnament da lavur, guardar pagina 17.

1.4.2.4 *Purschidas ambulantas*

En il sector da l'integraziun professiunala constateschan las organisaziuns e las federaziuns vinavant in basegn d'agir. Tenor lur infurmaziuns vulessan las persunas cun impediments esser activas pli savens en l'emprim martgà da lavur. Quai è cunzunt il cas tar persunas giuvnas che han gia absolvi lur scolaziun professiunala en l'economia libra grazia al sustegn da l'assicuranza d'invaliditad.

Las strategias da l'assicuranza d'invaliditad "Integraziun avant renta" e dal chantun "Sche pussaivel ambulat avant staziunar" pretendan purschidas da sustegn en l'emprim martgà da lavur.

Il basegn d'in job coaching è s'augmentà ils ultims 4 onns. Cunzunt persunas cun impediments psychics nizzegian pli savens questa purschida. Quest servetsch è perquai vegnì extendì gia a partir da l'onn 2019 per 75 uras da cusegliaziun per onn.

L'extensiun da las prestaziuns tar las plazzas da lavur integrativas è politicamain giavischada ed è succedida cuntinuadamain durant ils ultims 4 onns. Actualmain lavuran 54 persunas cun impediments en ina piazza da lavur integrativa. L'onn 2015 eran quai 45 persunas.

In'ulteriura extensiun è pussaivla mo en collavuraziun cun las patronas ed ils patruns. Per promover l'installaziun d'ulteriuras plazzas da lavur integrativas sto vegnir rinforzada l'infurmaziun da las patronas e dals patruns. L'extensiun per la perioda 2020–2023 vegn calculada cun 2 fin 4 plazzas da lavur integrativas supplementaras per onn.

Facit: Tar la purschida da job coaching na dovri naginas adattaziuns fundamentalas ils proxims 4 onns. La strategia definida gia per la perioda da planisaziun 2016–2019 cuntinuescha: Suenter l'extensiun dal servetsch per l'onn 2019 vegni quintà cun in'ulteriura extensiun pir a vista mesauna. Tar las plazzas da lavur integrativas na dovri naginas adattaziuns fundamentalas ils proxims 4 onns. La strategia definida gia per la perioda da planisaziun 2016–2019 cuntinuescha: Lev augment da las plazzas da lavur integrativas, guardar pagina 17.

1.5 Puncts centrals da la planisaziun da la purschida 2020–2023

Quest rapport mussa ch'igl è necessari d'augmentar las plazzas tant en il sectur d'abitar sco er en il sectur da las structures dal di. D'in augment duain profiter cunzunt las personas cun in basegn d'assistenza mesaun fin aut (BAI 2 fin BAI 4) sco er las personas cun in grond basegn da tgira. En tuts dus secturs duain ultra da quai vegnir stgaffidas plazzas supplementaras per personas cun in disturbi dal spectrum da l'autissem, medemamain ulteriuras purschidas da distgargia temporaras en il sectur staziunar.

Tar las plazzas da lavur protegidas vegn spetgada ils proxims onns ina dinamica pli gronda tar la dumonda. Quella vegn influenzada d'ina vart da tendenzas che pertutgan l'entira societad e da l'autra vart da svilupps sin il martgà da lavur. A curta vista vegni ad esser necessari d'augmentar las plazzas da lavur protegidas.

Tenor pussaivladad duai l'indipendenza da personas cun impediments vegnir mantegnida e promovida tras purschidas parzialmain staziunaras ed ambulantas. Questa finamira vegn perseguitada vinavant cun realisar la Convenziun da la ONU davart ils dretgs da personas cun impediments. En consequenza da quai sa sviluppan eventualmain purschidas novas ed innovativas che pon vegnir promovidas ed evaluadas en il rom d'in project da pilot.

L'ulteriur svilup dal sectur d'abitar e da structures dal di duai star en il focus ils proxims 4 onns. Quai en cooperaziun cun ils furniturs da prestaziuns sco er cun las utilisadras ed ils utilisaders.

1.6 Consequenzas finanzialas

1.6.1 Integraziun sociala

1.6.1.1 Plazzas d'abitar protegidas

La stimaziun da plazzas d'abitar protegidas duvradas supplementarmain parta da 5 fin 10 plazzas per onn per ils proxims 4 onns; en il sector da l'assistenza mesauna fin auta (BAI 2 fin BAI 4) è il basegn il pli grond. En relaziun cun la purschida actuala da plazzas correspunda quai ad in augment da 0,9 fin 1,7 pertschient. In augment da tala dimensiun chaschunass custs supplementars da 210 000 fin 386 000 francs per onn. Suentar 4 onns stuess ins quintar cun custs supplementars dad 840 000 fin 1 544 000 francs per las 20 fin 40 plazzas supplementaras.

Plazzas d'abitar protegidas			Basa 2020		Scenari		Scenari		Scenari		
			fr.		5 plazzas		7 plazzas		10 plazzas		
Pauschala da prestaziun	BAI0	2'999	0	0	0	0	0	0	0	0	
CLIS per mais	BAI1	4'443	0	0	0	0	0	0	0	0	
	BAI2	5'887	1	5'887	2	11'775	3	17'662	3	17'662	
	BAI3	7'331	2	14'663	3	21'994	4	29'326	4	29'326	
	BAI4	8'775	2	17'551	2	17'551	3	26'326	3	26'326	
Custs totals / custs chantun sur LIPI			Total	5	38'101 per mais 457'211 per onn	Total	7	51'320 per mais 615'837 per onn	Total	10	73'314 per mais 879'768 per onn
Participaziun als custs per mais (Media)		4'117	Total		20'585 per mais 247'020 per onn	Total		28'819 per mais 345'828 per onn	Total		41'170 per mais 494'040 per onn
Custs chantun sur LIPI			Total		17'516 per mais 210'191 per onn	Total		22'501 per mais 270'009 per onn	Total		32'144 per mais 385'728 per onn

1.6.1.2 Accumpagnament d'abitar

Cun la finanziaziun actuala è in'extensiun da l'accumpagnament d'abitar levamain pli favuraivla ch'il sector d'abitar protegi en las categorias bassas dal basegn d'assistenza.

Per fixar la finanziaziun èn vegnids resguardads ils custs totals. Uschia duai vegnir garanti ch'i na resulta betg mo in spustament dals custs tranter ils differents finanziaiders (AI, prestaziuns supplementaras [PS] e LIPI).

In augment da 6 fin 10 plazzas supplementaras per onn chaschunass custs supplementars da 60 000 fin 100 000 francs per onn. Suentar 4 onns stuess ins quintar cun custs supplementars da 240 000 fin 600 000 francs per las 24 fin 60 plazzas supplementaras.

Accumpagnament d'abitar			Basa 2020		Scenari		Scenari		Scenari		
			fr.		6 plazzas		8 plazzas		10 plazzas		
Pauschala da prestaziun	BAI0-AA	1'058	3	3'174	4	4'232	5	5'290	5	5'290	
	BAI1-AA	1'419	3	4'257	4	5'676	5	7'095	5	7'095	
custs totals			Total	6	7'431 per mais 89'172 per onn	Total	8	9'908 per mais 118'896 per onn	Total	10	12'385 per mais 148'620 per onn
Participaziun als custs per mais		400	Total		2'400 per mais 28'800 per onn	Total		3'200 per mais 38'400 per onn	Total		4'000 per mais 48'000 per onn
Custs chantun sur LIPI			Total		5'031 per mais 60'372 per onn	Total		6'708 per mais 80'496 per onn	Total		8'385 per mais 100'620 per onn

1.6.1.3 Purschidas ambulantas

Las consequenzas finanzialas d'ina extensiun da las purschidas ambulantas pon vegnir quantifitgadas pir en il decurs da scleriments pli profunds.

1.6.2 Integraziun professiunala

1.6.2.1 Plazzas da structuradas dal di protegidas

La stimaziun da plazzas da structuradas dal di protegidas duvradas supplementarmain parta da 5 fin 12 plazzas per onn per ils proxims 4 onns, e duvradas vegnan cunzunt plazzas en il sector da l'assistenza intensiva (BAI 3 e BAI 4). En relaziun cun la purschida actuala da plazzas correspunda quai ad in augment dad 1,4 fin 3,3 pertschient. In augment da tala dimensiun chaschunass custs supplementars da 188 000 fin 475 000 francs per onn. Suenter 4 onns stuess ins quintar cun custs supplementars da 752 000 fin 1 900 000 francs per onn per las 20 fin 48 plazzas supplementaras.

Plazzas da structuradas dal di protegidas			Basa 2020	
			fr.	
Pauschala da prestaziun	BAI0	1'185		
CLIS per mais	BAI1	1'932		
	BAI2	2'679		
	BAI3	3'426		
CLIS per mais	BAI4	4'174		
Custs totals / custs chantun sur LIPI				

Scenari		fr.	
5 plazzas			
	0	0	
	1	1'932	
	1	2'679	
	2	6'853	
	1	4'174	
Total	5	15'638 per mais	187'657 per onn

Scenari		fr.	
8 plazzas			
	0	0	
	1	1'932	
	2	5'359	
	3	10'279	
	2	8'347	
Total	8	25'918 per mais	311'010 per onn

Scenari		fr.	
12 plazzas			
	0	0	
	2	3'864	
	2	5'359	
	4	13'706	
	4	16'695	
Total	12	39'623 per mais	475'482 per onn

1.6.2.2 Plazzas da lavur protegidas

La stimaziun da plazzas da lavur protegidas duvradas supplementarmain parta da 4 fin 6 plazzas per onn per ils proxims 4 onns, e duvradas vegnan cunzunt plazzas en il sector da l'assistenza pli intensiva (BAI 2 fin BAI 4). En relaziun cun la purschida actuala da plazzas correspunda quai ad in augment da 0,6 fin 1,0 pertschient. In augment da tala dimensiun chaschunass custs supplementars da 140 000 fin 200 000 francs per onn. Suenter 4 onns stuess ins quintar cun custs supplementars da 560 000 fin 800 000 francs per onn per las 16 fin 24 plazzas supplementaras.

Plazzas da lavur protegidas			Basa 2020	
			fr.	
Pauschala da prestaziun	BAI0	1'170		
CLIS per mais	BAI1	1'705		
	BAI2	2'241		
	BAI3	2'776		
CLIS per mais	BAI4	3'311		
Custs totals / custs chantun sur LIPI				

Scenari		fr.	
4 plazzas			
	0	0	
	0	0	
	1	2'241	
	1	2'776	
	2	6'622	
Total	4	11'639 per mais	139'666 per onn

Scenari		fr.	
5 plazzas			
	0	0	
	0	0	
	1	2'241	
	2	5'552	
	2	6'622	
Total	5	14'415 per mais	172'977 per onn

Scenari		fr.	
6 plazzas			
	0	0	
	0	0	
	2	4'481	
	2	5'552	
	2	6'622	
Total	6	16'655 per mais	199'863 per onn

1.6.2.3 Accumpagnament da lavur

Cun la finanziaziun actuala fiss in'extensiuin da l'accumpagnament da lavur levamain pli favuravla ch'il sector da lavur protegì en las categorias bassas dal basegn d'assistenza.

In augment da 2 fin 6 plazzas supplementaras per onn chaschunass custs supplementars da 29 000 fin 74 000 francs per onn. Suenter 4 onns stuess ins quintar cun custs supplementars da 116 000 fin 296 000 francs per onn per las 8 fin 24 plazzas supplementaras.

Accumpagnament da lavur			Basa 2020	
			fr.	
Pauschala da prestaziun	BAI0-AL	662		
CLIS per mais	BAI1-AL	1'197		
Custs totals / custs chantun sur LIPI				

Scenari		fr.	
2 plazzas			
	0	0	
	2	2'394	
Total	2	2'394 per mais	28'728 per onn

Scenari		fr.	
4 plazzas			
	1	662	
	3	3'591	
Total	4	4'253 per mais	51'036 per onn

Scenari		fr.	
6 plazzas			
	2	1'324	
	4	4'788	
Total	6	6'112 per mais	73'344 per onn

1.6.2.4 Purschidas ambulantas

Perquai ch'ils servetschs da job coaching èn vegnids extendids gia l'onn 2019, na vegni a curta vista betg fatg quint cun in ulteriur basegn finanziel supplementar.

Tar las plazzas da lavur integrativas stoi vegnir quintà cun custs per meglierar l'infurmaziun ed en consequenza da quai cun in augment da las plazzas. La promoziun da las plazzas da lavur integrativas chaschuna – tut tenor il svilup (2 fin 4 plazzas) – custs supplementars da 13 000 fin 23 000 francs per onn.

Plazzas da lavur integrativas		Basa 2020	Scenari		150 dis
		fr.	fr.		
Pauschala da prestaziun	IAP23-1	22	0	0	
CLIS per mais	IAP23-2	44	2	13'200	
Custs totals / custs chantun sur LIPi			Total	2	1'100 per mais 13'200 per onn

Scenari		150 dis	
		fr.	
2 plazzas		1	3'300
		2	13'200
Total	3	1'375 per mais	16'500 per onn

Scenari		150 dis	
		fr.	
3 plazzas		1	3'300
		3	19'800
Total	4	1'925 per mais	23'100 per onn

Scenari		150 dis	
		fr.	
4 plazzas		1	3'300
		3	19'800
Total	4	1'925 per mais	23'100 per onn

Planisaziun da la purschida 2020–2023

1.7 Consequenzas finanzialas en relaziun cun il preventiv e cun il plan da finanzas

Tut las summas en francs	Valurs dals onns passads			Preventiv Preventiv 2020	Plan da finanzas / valurs dal plan (stadi: 14-05-2019)			Commentari tar il preventiv 2020 resp. tar il plan da finanzas 2021-2023
	Quint 2017	Quint 2018	Calc. approx. 2019 per ils 03-12-19		Plan da finanzas 2021	Plan da finanzas 2022	Plan da finanzas 2023	
Contribuziuns a purschidas da cussegliaziun e d'integrasiun (art. 14 LIPI)	511'000	511'635	635'112	655'112	655'112	655'112	655'112	Las incaricas da prestaziun vegnan renovadas l'onn 2020 e valan lura per ils onns 2021-2024. Pervia da la reducciun da la dumonda da vart da las utilisadras e dals utilisaders vegni quintà cun ina reducciun da las prestaziuns en il sector da la mobilitad. La dumonda per servetschs da cussegliaziun creschia da vart da las persunas cun impediments. Qua ston ins quintar cun in'extensiun da la purschida. Quests dus svilups cuntracurrents chaschunan previsiblamain custs supplementars da 20 000 francs durant la perioda da planisaziun 2020-2023.
Contribuziuns a piazzas da lavur integrativas en l'emprim martgà da lavur (art. 23, 24 LIPI)	296'714	289'944	287'738	370'592	387'592	404'592	413'092	La purschida da piazzas da lavur integrativas ha pudì vegnir extendida vinavant durant la perioda da planisaziun 2016-2019. Per la perioda da planisaziun 2020-2023 vegni quintà cun in augment annual da 3 piazzas, q.v.d. cun custs supplementars da 17 000 francs/onn.
Contribuziuns a l'accompagnament d'abitar e da lavur (art. 11, 21 LIPI)	147'637	210'891	325'284	434'428	483'947	525'482	552'808	En vista a la realisaziun da la strategia "Sche pussaivel ambulanz avant staziunara" èsi necessari da promover la purschida ed uschia d'augmentar las piazzas. Durant la perioda da planisaziun 2016-2019 hai dà in cler augment d'accompagnaments d'abitar. L'accompagnament da lavur n'ha fin ussa betg anc pudì s'elabir en la dimensiun giavischada. In augment da las piazzas da l'accompagnament d'abitar e da lavur vegn prendi en mira durant la perioda da planisaziun 2020-2023. Actualmain na poi strusch vegnir s'impla, quant fitg che l'accompagnament da lavur vegn a vegnir dumandà en l'avegnir. Per extender las duas purschidas parzialmain staziunaras vegnan budgetads custs supplementars da 30 000 fin 50 000 francs per onn en la planisaziun da finanzas.
Contribuziuns a purschidas d'abitar, da lavur e da structuras dal di protegidas en instituziuns grischunas per persunas grischunas cun impediments (art. 7, 12, 17, 22 LIPI)	39'802'570	39'934'515	39'457'744	40'546'800	41'390'000	42'070'000	42'749'000	En il sector d'abitar e da structuras dal di èsi necessari d'augmentar las piazzas cunzunt per persunas cun in basegn d'assistenza mesun fin aut (BAI 2 fin BAI 4). Vinavant vegnan las purschidas duvradas pli ditg, perquai che la durada probabla da la vita è pli gronda. Sche la dumonda d'accompagnaments d'abitar creschia vinavant, pon ins parir d'ina leva reducciun da las piazzas d'abitar protegidas cun in pitschen basegn d'assistenza (BAI 0 e BAI 1). Purschidas parzialmain staziunaras ed ambulanzas pon eventualmain avair per consequenza che persunas cun impediments vegnan ad utilisar en l'avegnir ina purschida d'abitar staziunara pli savens pir, cur ch'ellas vegnan pli veglias. Resguardond questas duas tendenzas cuntracurrentas èsi necessari d'augmentar las piazzas d'abitar e da structuras dal di protegidas durant ils onns 2020-2023. Per quest intent vegnan budgetads en la planisaziun da finanzas custs supplementars da 680 000 fin 840 000 francs per onn.
Contribuziuns a purschidas d'abitar, da lavur e da structuras dal di protegidas en instituziuns extrachantunales per persunas grischunas cun impediments (art. 28 LIPI)	8'726'326	9'054'665	8'915'328	9'932'969	10'187'969	10'442'969	10'697'969	Piazzas d'abitar e da structuras dal di protegidas en instituziuns extrachantunales èn per regla pli charas ch'en il chantun Grischun. En cas da persunas cun impediments spezial è il chantun Grischun dependent da las purschidas d'alters chantuns. Per la planisaziun da la purschida 2020-2023 vegni quintà cun in augment da 3 piazzas per onn, q.v.d. cun custs da circa 255 000 francs per onn.
Credit total necessari LIPI	49'484'247	50'001'650	49'621'206	51'939'901	53'104'620	54'098'155	55'067'981	

Remartga tar il preventiv e tar il plan da finanzas (guardar pagina 30): A chaschun da la planisaziun da la purschida 2016–2019 è vegnì prognostitgà in "credit total necessari LIPI" da 54 922 000 francs per l'onn 2019. La calculaziun approximativa per l'onn 2019 parta d'in basegn finanziel da var 50 000 000 francs (stadi: 3 da december 2019). Ils ultims 4 onns han ins giustà il process da budgetaziun e la moda da calculaziun per il sector da l'integraziun da persunas cun impediments (LIPI).

Il preventiv 2020 sco er la planisaziun da las finanzas 2021–2023 è vegnids inoltrads a l'Administraziun chantunala da finanzas gia il matg 2019, pia avant che la planisaziun da la purschida 2020–2023 è vegnida terminada. Il "credit total necessari LIPI" che vegn preschentà qua, resguarda las valurs finanzialas communitgadas il matg 2019. Ils custs cumprovads en la planisaziun da la purschida 2020–2023 per l'extensiun da las differentas purschidas n'èn betg vegnids transferids cumplainamain en la planisaziun da las finanzas 2021–2023. Dals trais scenaris d'extensiun descrits (minimal – mesaun – maximal) è vegnids resguardads custs che sa chattan tranter il scenari minimal e mesaun.

1.8 La planisaziun da la purschida en la cumparegliaziun interchantunala

Per il chantun Grischun na fa il barat interchantunal betg mo senn en connex cun las purschidas spezialisadas, per las qualas il chantun n'ha naginas atgnas purschidas (p.ex. persunas surdtschorvas u persunas cun impediments d'udida e da vesida), mabain er en connex cun l'elavuraziun da la planisaziun chantunala da la purschida. Quest barat è garanti particularmain tar ils chantuns commembers da la CDAS ost+Turitg: Appenzell Dador, Appenzell Dadens, Glaruna, Schaffusa, Son Gagl, Turgovia, Turitg e Grischun.

Per questa planisaziun da la purschida èn perquai vegnids consultads ils rapports da planisaziun gia publicgads dals suandants chantuns: Son Gagl (perioda da planisaziun 2018–2020), Turgovia (perioda da planisaziun 2015–2020) e Turitg (perioda da planisaziun 2020–2022).

En tut ils rapports da planisaziun vegnan ils chantuns a la conclusiun ch'ina extensiun da las purschidas staziunaras saja necessaria. La necessitad d'augmentar las plazzas vegn motivada tranter auter cun l'augment da la dumonda pervia da la prolungaziun da la durada probabla da la vita, ma er cun il dumber pli grond da persunas cun impediments psychics. Plinavant vegni constatà ch'il dumber da plazzas per persunas cun impediments grevs e fitg grevs vegn a crescer. Turitg prognostitgescha per la perioda da planisaziun 2020–2022 ina reducziun da las plazzas da lavur protegidas. Quella duai vegnir realisada pervia d'ina diminuziun da las plazzas da lavur integrativas. – Il chantun Grischun promova gia dapi l'onn 2000 l'installaziun da plazzas da lavur integrativas a favur da persunas cun impediments.

Ultra da quai partan ils rapports dal fatg che la dumonda per purschidas parzialmain staziunaras ed ambulantas vegnia a crescer e ch'i saja necessari d'extender quests servetschs.

Las suandantas tabellas mussan ina cumparegliaziun da las extensiuns planisadas en ils chantuns Son Gagl, Turgovia e Turitg:

Chantuns Son Gagl, Turgovia e Turitg: Augment necessari da plazzas en il sectur staziunar – tenor ils rapports da planisaziun

	Son Gagl, 2018-2020		Turgovia, 2015-2020		Turitg, 2020-2022	
	Augment da plazzas per onn	Extensiun annuala da la purschida en pertschient	Augment da plazzas per onn	Extensiun annuala da la purschida en pertschient	Augment da plazzas per onn	Extensiun annuala da la purschida en pertschient
Abitar (analog PAP)	ca. 20	4.0	34	3.2	20	1.7
Center da di (analog PDP)	ca. 35	10.0	26	2.1	70	5.0
Lavuratori (analog PLP)	ca. 10	2.0	24	3.3	-17	-1.8

Chantun Grischun: Augment necessari da plazzas en il sectur staziunar – tenor la planisaziun da la purschida 2020-2023

	Grischun – minimum		Grischun – maximum	
	Augment da plazzas per onn	Extensiun annuala da la purschida en pertschient	Augment da plazzas per onn	Extensiun annuala da la purschida en pertschient
Plazzas d'abitar protegidas	5	0.9	10	1.7
Plazzas da structures dal di protegidas	5	1.4	12	3.3
Plazzas da lavur protegidas	4	0.6	6	1.0

L'augment da plazzas prognostitgà per il chantun Grischun per la perioda da planisaziun 2020–2023 è – cumpareglià cun ils trais chantuns da referenza – plitgusch moderà.

2. Sguard sin la planisaziun da la purschida 2024–2027

Per l'analisa dal basegn e per la planisaziun da la purschida d'aver tranter auter infurmaziuns davart las utilisadras ed ils utilisaders, davart ils furniturs da prestaziuns, davart las plazzas libras ed occupadas sco er davart ils basegns da las utilisadras e dals utilisaders (missiva tar la Lescha d'integraziun da personas cun impediments, pagina 245).

Infurmaziuns quantitativas resultan da las incaricas da prestaziun sco er da las datas da l'Uffizi dal servetsch social (USo), da l'Institut d'assicuranza sociala, da l'Uffizi per la scola populara ed il sport (USS), da l'Uffizi per economia e turissem (UET), da l'Uffizi federal d'assicuranzas socialas (UFAS), da l'Uffizi federal da statistica (UST) e d'enquistas complementaras.

Per giuditgar la qualidad da svilups passads, actuals e spetgads è vegnidas resguardadas las infurmaziuns e las explicaziuns da las utilisadras e dals utilisaders sur l'interrogaziun d'organisaziuns e da federaziuns sco er dals furniturs da prestaziuns e da las autoritads. Las infurmaziuns èn vegnidas eruidas cun agid d'ina enquista. Utilas èn er las valitaziuns e las prognosas dals chantuns da la CDAS ost+Turitg resp. lur rapports da planisaziun.

En il rom da questa planisaziun da la purschida han bain pudì vegnir serradas singulas largias tar las datas da basa, ed er sa basa l'analisa da las datas sin serias pli lungas. Tuttina ston ils factors relevants che influenzeschan ina dumonda vegnir perscrutads anc meglier en l'avegnir. En spezial la dinamica dal svilup tar singulas purschidas duai star en l'avegnir pli fitg en il focus da la retschertga da datas, pia per exempel ils moviments tranter l'abitar protegi, l'accumpagnament d'abitar e l'abitar assistì.

Er duain il punct da vista e la valitaziun da las personas cun impediments vegnir eruids en furma adequata per la proxima planisaziun da la purschida. Fin ussa è quai mintgamai succedì tras las federaziuns e tras las organisaziuns che represchentan lur interess.

3. Engraziament

Nus engraziain a tut ils furniturs da prestaziuns sco er a tut las federaziuns, organisaziuns ed autoritads per las datas ch'els ed ellas han mess a disposiziun per las evaluaziuns statisticas, sco er per lur valitaziun dals svilups passads, actuals e futurs en il rom da nossa enquista.

La buna situaziun da datas ans ha puspè pussibilità d'elavurar la planisaziun da la purschida 2020–2023 entaifer l'administraziun.

II Prestaziuns ed organisaziuns che han il dretg da survegnir contribuziuns

1. Prestaziuns ed organisaziuns che han il dretg da survegnir contribuziuns: staziunar

Prestaziuns (finanziadas principalmain tras il chantun)

Plazzas d'abitar protegidas

Plazzas da structuradas dal di protegidas

Plazzas da lavur protegidas

Purtaders cun permissiun da manaschi, dretg da survegnir contribuziuns, renconuschientscha LIPIInv e CIIS

ARGO Fundaziun per l'integrasiun da persunas cun impediments en il Grischun

Fundaziun Plankis (pli baud: Fundaziun Hosang Plankis)

Servetschs psichiatics dal Grischun

Fundaziun Giuvaulta – Center per pedagogia speziala

Fundaziun Scalottas

Uniun Brocki Grischun

Uniun Casa Depuoz

Uniun Casa Soldanella – Chasa d'abitar e d'occupaziun

Uniun Cosmea

Uniun Movimento

Uniun Abitar e lavurar per persunas cun impediments (pli baud: Uniun Salabim)

2. Prestaziuns ed organisaziuns cun renconuschientscha da las contribuziuns: parzialmain staziunar

Prestaziuns (finanziadas principalmain tras il chantun)

Accompagnament d'abitar

Accompagnament da lavur

Purtaders cun permissiun da manaschi e renconuschientscha da las contribuziuns

ARGO Fundaziun per l'integrasiun da persunas cun impediments en il Grischun*

Fundaziun Plankis (pli baud: Fundaziun Hosang Plankis)*

Servetschs psichiatics dal Grischun*

Fundaziun Lernstatt Känguruh*

Uniun Casa Depuoz

Uniun Oase*

*survegna la permissiun durant la perioda 2016–2019

3. Prestaziuns ed organisaziuns cun renconuschientscha da las contribuziuns: ambulant

Prestaziuns (cofinanziadas tras il chantun)

Lavur

Cussegliaziun da construcziun

Temp liber e furmaziun

Mobilitad

Cussegliaziun sociala e giuridica

Abitar

Organisaziuns cun ina incarica da prestaziun dal chantun Grischun

Uniun grischuna d'agid a persunas cun malsognas psichicas

Mobilita, servetsch da transport per persunas cun impediments

Pro infirmis dal Grischun

Procap Grischun

Profil – lavur & handicap

III Funtaunas

1. Basas giuridicas sin plaun federal

Circulara davart contribuziuns a las organisaziuns da l'agid privat a persunas cun impediments (CCOAPI), 318.507.10, valaivla a partir dal 1. da schaner 2020

Constituziun federala da la Confederaziun svizra (CF) dals 18 d'avrigl 1999, CS 101

Convenziun davart ils dretgs da persunas cun impediments dals 13 da december 2006, CS 0.109

Lescha federala davart la part generala dal dretg d'assicuranza sociala (LPGA) dals 6 d'october 2000, CS 830.1 (versiun: 1. d'october 2019)

Lescha federala davart las instituziuns per promover l'integraziun da persunas invalidas (LIPInv) dals 6 d'october 2006, CS 831.26 (versiun: 1. da schaner 2017)

Lescha federala davart las prestaziuns supplementaras tar l'assicuranza per vegls, survivents ed invaliditad (LPS) dals 6 d'october 2006, CS 831.30 (versiun: 1. da schaner 2019)

Lescha federala davart l'assicuranza d'invaliditad (LAI) dals 19 da zercladur 1959, CS 831.20 (versiun: 1. da schaner 2020)

Lescha federala davart l'eliminaziun dals dischavantatgs envers persunas cun impediments (Lescha davart l'egualitad da persunas cun impediments, LImp) dals 13 da december 2002, CS 151.3 (versiun: 1. da schaner 2020)

Ordinaziun davart la part generala dal dretg d'assicuranza sociala (OPGA) dals 11 da settember 2002, CS 830.11 (versiun: 1. da schaner 2020)

Ordinaziun davart las prestaziuns supplementaras tar l'assicuranza per vegls, survivents ed invaliditad (OPS-AVS/AI) dals 15 da schaner 1971, CS 831.301 (versiun: 1. da schaner 2020)

Ordinaziun davart l'assicuranza d'invaliditad (OAI) dals 17 da schaner 1961, CS 831.201

2. Basas giuridicas en il chantun Grischun

Disposiziuns executivas tar la Lescha chantunala davart las prestaziuns supplementaras (DEtLCPS) dals 27 da november 2007, DG 544.320

Lescha davart las prestaziuns supplementaras chantunalas tar l'assicuranza da vegls, survivents ed invalids (Lescha chantunala davart las prestaziuns supplementaras) dals 18 d'avrigl 2007, DG 544.300

Lescha davart l'integraziun sociala e professiunala da persunas cun impediments (Lescha d'integraziun da persunas cun impediments, LIPI) dals 2 da settember 2011, DG 440.100

Ordinaziun davart l'integraziun sociala e professiunala da persunas cun impediments (Ordinaziun d'integraziun da persunas cun impediments, OIPI) dals 7 da favrer 2012, DG 440.110

3. Concepts

Concept dal chantun Grischun per promover l'integraziun da persunas cun impediments tenor l'art. 10 LIPIInv. Deliberà da la Regenza dal chantun Grischun ils 13 d'avrigl 2010. Approvà dal Cussegl federal ils 24 da settember 2010.

Concept general tenor l'art. 10 da la Lescha federala davart las instituziuns per promover l'integraziun da persunas invalidas (LIPIInv) da la Conferenza dals chantuns da la Svizra orientala (CDAS ost). Approvà da la CDAS ost ils 22 da zercladur 2006. Actualisà ils 16 da matg 2008.

Concept per conceder contribuziuns chantunalas a patruns da persunas cun impediments en l'emprim martgà da lavur (Concept per plazzas da lavur integrativas). Dals 31 da schaner 2012. Actualisà ils 21 d'avust 2014. Valaivel a partir dal 1. da settember 2014.

Concept per finanziar purschidas da l'accumpagnament da lavur da persunas cun impediments en il chantun Grischun (Concept per l'accumpagnament da lavur). Valaivel a partir dal 1. da schaner 2012.

Concept per finanziar purschidas da l'accumpagnament d'abitar da persunas cun impediments en il chantun Grischun (Concept per l'accumpagnament d'abitar). Valaivel a partir dal 1. da schaner 2013.

Conferenza da las directuras e dals directurs chantunals dals affars socials da la Svizra orientala + Uffizi social dal chantun Turi, Realisaziun dal Concept LIPIInv da la CDAS ost+ per l'analisa dal basegn e per la planisaziun da la purschida (2011).

4. Divers documents e litteratura

Chantun Turi, Uffizi social dal chantun Turi (2019, 9 da matg). Einrichtungen für erwachsene Personen mit Behinderungen gemäss IEG im Kanton Zürich – Planungsbericht für die Periode 2020 – 2022. En collavuraziun cun la Scola auta da Lucerna.

Confederaziun svizra, Cussegl federal (2016, 29 da zercladur): Emprim rapport da la regenza svizra davart la realisaziun da la Convenziun davart ils dretgs da persunas cun impediments. Berna.

Confederaziun svizra, Cussegl federal (2018, 17 d'october): Rapport davart disturbis dal spectrum da l'autissem: Mesiras per megliar la diagnostica, il tractament e l'accumpagnament da persunas cun disturbis dal spectrum da l'autissem en Svizra. Berna.

Departament da l'intern dal chantun Son Gagl. (2018). Angebote für erwachsene Menschen mit Behinderung im Kanton St. Gallen: Bedarfsanalyse und Planungsbericht für die Periode 2018 bis 2020. Rapport dal Departament da l'intern dal chantun Son Gagl dals 5 da favrer 2018, Son Gagl.

Departament d'economia, fatgs socials ed ambient dal chantun Basilea-Citad (2018, 27 da november). Datenbericht Behindertenhilfe 2018.

Dumonda Casty: protocol dal Cussegl grond, sessiun dals 15 fin ils 18 da zercladur 2005, 1/2005/2006, 17 da zercladur 2005 / resposta: protocol dal Cussegl grond, sessiun dals 17 fin ils 19 d'october 2005, 3/2005/2006, 18 d'october 2005.

Fundaziun Center svizzer da pedagogia speziala. (2019/carnet 9): Neue Wohnformen und innovative Lebensformen. Berna.

INSOS Svizra (editura). (2009). Das Konzept der Funktionalen Gesundheit. Grundlagen, Bedeutung und Einsatzmöglichkeiten am Beispiel der Behindertenhilfe. Svizra: editura.

Missiva da la Regenza al Cussegl grond. 2. Lescha davart l'integrasiun sociala e professiunala da persunas cun impediments (Lescha d'integrasiun da persunas cun impediments). Carnet nr. 2/2011-2012.

Organisaziun mundiala da la sanadad (WHO). (2005). Classificaziun internaziunala da la funcziunalitad, da l'impediment e da la sanadad. Geneva: Institut tudestg per documentaziun ed infurmaziun medicinala, DIMDI, Center da cooperaziun da la WHO per il sistem da classificaziuns internaziunalas.

Regenza dal chantun Grischun. (2012, 12 da december). Nov dretg da la protecziun d'uffants e da creschids: 5 APUC remplazzan il 1. da schaner 2013 las 17 autoritads tutelaras. Cuir: Chanzlia chantunala dal Grischun. Chattà sut:
<https://www.gr.ch/RM/medias/communicaziuns/MMStaka/2012/Seiten/2012121801.aspx>

StremLOW, J., Villiger, S., Da Rui, G. & Trommsdorff, B. (2015, 23 d'avrigl). Einrichtungen für erwachsene Menschen mit Behinderung im Kanton Thurgau. Planungsbericht für die Periode 2015-2020. Turgovia: Uffizi social dal chantun Turgovia.

Uffizi dal servetsch social chantunal dal Grischun (2016, 22 da favrer). Planisaziun da la purschida – purschida staziunara, parzialmain staziunara ed ambulanta per persunas creschidas cun impediments en il chantun Grischun, perioda da planisaziun 2016–2019.

Uffizi federal d'assicuranzas socialas. (2016). Analisa dal basegn e da la purschida dals servetschs tenor l'art. 74 LAI. Rapport da perscrutaziun nr. 15/16. Berna: UFAS.

Uffizi federal d'assicuranzas socialas. (2019). Inventarisaziun da la purschida d'abitar per persunas cun impediments. Rapport da perscrutaziun nr. 7/19. Berna: UFAS.