



Botschaft der Regierung an den Grossen Rat

Heft Nr. 14/2011–2012

Inhalt	Seite
16. Bericht zum Strassenbau und Strassenbau- programm 2013–2016	1597

Inhaltsverzeichnis

	Seite
I. Ausgangslage	1597
II. Rückblick Strassenbauprogramm 2009–2012	1597
1. Allgemeines	1597
2. Finanzieller Mitteleinsatz	1597
3. Erfüllung der Projektvorgaben	1598
III. Rahmenbedingungen	1599
1. Gesetzesanpassungen	1599
2. Verhältnis Bund–Kanton	1599
3. Strassennetz	1599
4. Strassenzustand	1601
5. Spezielle Aspekte	1602
5.1 Strassenbreiten	1602
5.2 Naturgefahren	1603
5.3 Umweltbelange	1603
5.4 Qualität	1603
5.5 Nachwuchsprobleme	1603
5.6 Projektabwicklung	1603
IV. Strassenbauprogramm 2013–2016	1605
1. Vorbemerkungen	1605
2. Finanzieller Mitteleinsatz	1605
3. Vorbehalte	1606
4. Programm	1606
V. Schlussbemerkungen	1607
VI. Anträge	1607
VII. Anhang	1608
1. Erfüllungsgrad Strassenbauprogramm 2009–2012	1608
2. Stand Projekte Ausbau Hauptstrassen Programm 2009–2012	1609
3. Stand Projekte Ausbau Verbindungsstrassen Programm 2009–2012	1612
4. Stand zulässige Höchstgewichte	1615
5. Abtretungen Kantonsstrassen seit 1. 1. 2006	1616
6. Anerkennung Kantonsstrassen seit 1. 1. 2006	1618
7. Projekte Ausbau Hauptstrassen Programm 2013–2016	1619
8. Projekte Ausbau Verbindungsstrassen Programm 2013–2016	1622
9. Baulicher Unterhalt Kantonsstrassen Programm 2013–2016	1626
10. Erhöhung der zulässigen Höchstgewichte per Ende 2016	1627
Beilagenverzeichnis	1628

Botschaft der Regierung an den Grossen Rat

16.

Bericht zum Strassenbau und Strassenbauprogramm 2013–2016

Chur, 10. Januar 2012

Sehr geehrter Herr Landespräsident
Sehr geehrte Damen und Herren

Wir unterbreiten Ihnen hiermit den Bericht zum Strassenbau und Strassenbauprogramm 2013–2016.

I. Ausgangslage

Gestützt auf zwei parlamentarische Aufträge unterbreitete die Regierung dem Grossen Rat im Jahre 2008 einen Bericht zum Strassenbau und Strassenbauprogramm 2009–2012 zur Kenntnisnahme. Im Sinne einer Auslegeordnung wurden darin die Finanzierungsmechanismen, die Aufgaben und technischen Anforderungen sowie die Zielsetzungen des Strassenbaus in Graubünden dargelegt. Das eigentliche Strassenbauprogramm enthielt, abgestimmt auf das Regierungsprogramm 2009–2012 und unter Berücksichtigung der im Finanzplan vorgesehenen Mittel, eine Auflistung der konkret vorgesehenen Projekte.

Anlässlich der Grossratssession vom Juni 2008 wurde dieser Bericht zum Strassenbau und Strassenbauprogramm im Sinne von Art. 65 des Gesetzes über den Grossen Rat (GRG; BR 170.100) besprochen, als sehr informativ sowie wertvoll beurteilt und zur Kenntnis genommen. Verschiedentlich wurde beantragt, im Rahmen des nächsten Regierungsprogramms und Finanzplans eine Folgeplanung vorzunehmen. Die Geschäftsprüfungskommission des Grossen Rates regte an, im entsprechenden Bericht lediglich auf die inzwischen erfolgten wesentlichen Änderungen bezüglich der Angaben in der letzten Botschaft einzugehen und in erster Linie das neue Strassenbauprogramm zu präsentieren.

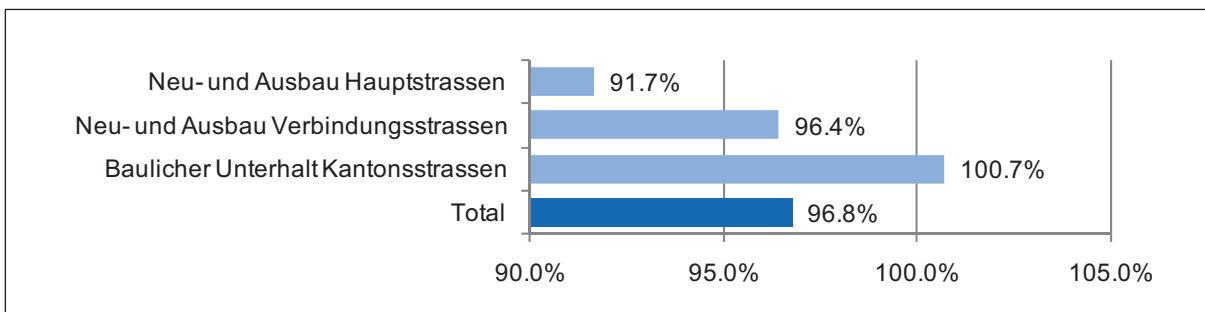
II. Rückblick Strassenbauprogramm 2009–2012

1. Allgemeines

In den ersten drei Jahren der Programmperiode blieb das kantonale Strassennetz von grösseren unwitterbedingten Schäden verschont. Entsprechend gab es keine relevanten ausserordentlichen Instandstellungskosten und diesbezügliche Auswirkungen auf die Abwicklung der im Programm enthaltenen Vorhaben.

2. Finanzieller Mitteleinsatz

Aus finanzieller Sicht konnten das Strassenbauprogramm gesamthaft zu 96.8 Prozent und die jeweiligen Budgets zu 97.6 Prozent umgesetzt werden (Details siehe Anhang 1).



Bei den Hauptstrassen mussten die Budgets im Vergleich zu den Annahmen im Programm etwas tiefer angesetzt werden, weil die Einnahmen seitens des Bundes weniger hoch ausfielen als in Aussicht gestellt. Von den zur Verfügung stehenden Geldern für die Hauptstrassen bezahlt der Bund vorab noch die Fertigstellung der Grossprojekte anderer Kantone aus der Zeit vor Inkrafttreten der Neugestaltung des Finanzausgleichs und der Aufgabenteilung zwischen Bund und Kantonen (NFA). Deshalb erhält Graubünden noch nicht den vollen Beitrag gemäss NFA-Verteilschlüssel.

Beim Strassenausbau wurde in den letzten Jahren zudem eine geringfügige Kürzung des Budgets im Vergleich zum Programm vorgenommen, um einen kleinen Beitrag seitens der Spezialfinanzierung Strassen zur Begrenzung des Gesamtinvestitionsvolumens des Kantons zu leisten.

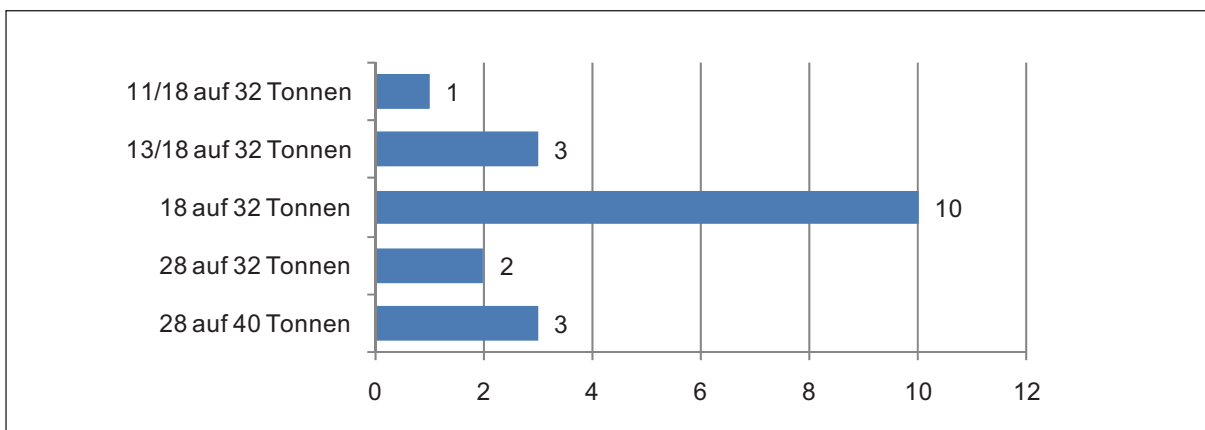
3. Erfüllung der Projektvorgaben

Entsprechend dem Mitteleinsatz wurden die Projekte grossmehrheitlich programmgemäss umgesetzt (für das Jahr 2012 ist eine Abschätzung erfolgt). Abweichungen ergaben sich insbesondere durch Einsparungen im Rahmen der öffentlichen Planaufgaben und durch nachfolgende gerichtliche Verfahren sowie infolge personeller Engpässe bei der Projektbetreuung. Zudem gab es zeitliche Verschiebungen innerhalb der vier Jahre, welche sich aber nicht auf das Gesamtergebnis ausgewirkt haben.

(Details siehe Anhänge 2 und 3)

Die Ziele betreffend die Tonnageerhöhungen auf 32t und 40t konnten praktisch vollumfänglich erreicht werden. Hingegen zeigte sich, dass für eine Erhöhung auf 44t für den kombinierten Verkehr derzeit kein weiterer Bedarf zur generellen Anhebung der Tonnagen besteht.

Anzahl Strassen mit Erhöhung des zulässigen Höchstgewichtes (Details siehe Anhang 4):



III. Rahmenbedingungen

1. Gesetzesanpassungen

Im Verlauf der letzten Programmperiode wurden im Strassengesetz neue Regelungen in Bezug auf den Anspruch auf eine Kantonsstrasse und die Finanzierung in Kraft gesetzt.

Zur Unterstützung und Förderung von Gemeindezusammenschlüssen wurde gesetzlich bestimmt, dass der Anspruch auf eine kantonale Erschliessung für die bisherige Hauptsiedlung bestehen bleibt, wenn eine Gemeinde infolge Zusammenschluss zu einer Fraktion einer neuen Gemeinde wird. Als zusätzlichen Anreiz legte die Regierung in ihrem Kompetenzbereich eine Praxis fest, welche die Rückgabe von Strassen, die vor der Fusion gesetzlich anspruchsberechtigt waren, um zwölf Jahre hinausschiebt.

Die zweite Änderung, welche die Strassenfinanzierung betrifft, wurde im Zusammenhang mit der Totalrevision des Gesetzes über den Finanzhaushalt vorgenommen. Neu fliesst der gesamte Kantonsanteil an der leistungsabhängigen Schwerverkehrsabgabe (LSVA) in die Spezialfinanzierung Strassen. Demgegenüber wurde der ordentliche Beitrag aus allgemeinen Staatsmitteln entsprechend gekürzt.

2. Verhältnis Bund–Kanton

Im Verlaufe der Programmperiode ergaben sich bezüglich der Finanzierung seitens des Bundes keine Änderungen. In den Eidgenössischen Räten steht voraussichtlich im Jahre 2012 die Netzerweiterung bei den Nationalstrassen zur Diskussion. Mit der entsprechenden Inkraftsetzung wird frühestens im Jahre 2014 gerechnet. Dabei ist keine Änderung beim Finanzierungsmechanismus vorgesehen (siehe Bericht zum Strassenbau und Strassenbauprogramm 2009–2012, Heft Nr. 16/2007–2008, S. 905/906).

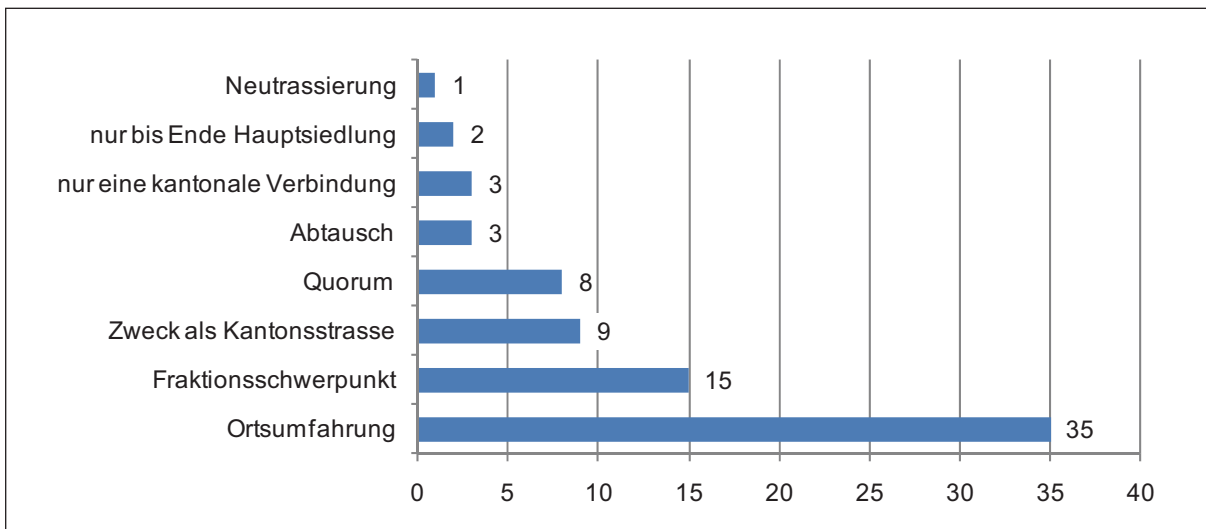
Für die im Auftrag des Bundes durch den Kanton auszuführenden Arbeiten im Rahmen der Fertigstellung des bestehenden Netzes stehen im vorgesehenen Nationalstrassen-Bauprogramm derzeit genügend finanzielle Mittel zur Verfügung.

Der betriebliche und kleine bauliche Unterhalt an den Nationalstrassen wird weiterhin im Auftrag des Bundes und im Rahmen eines Leistungsauftrags durch die Gebietseinheit V ausgeführt. Diese bildet in Graubünden Bestandteil des Tiefbauamtes (TBA) und ist eine der elf durch das Bundesamt für Strassen (ASTRA) bestimmten Gebietseinheiten.

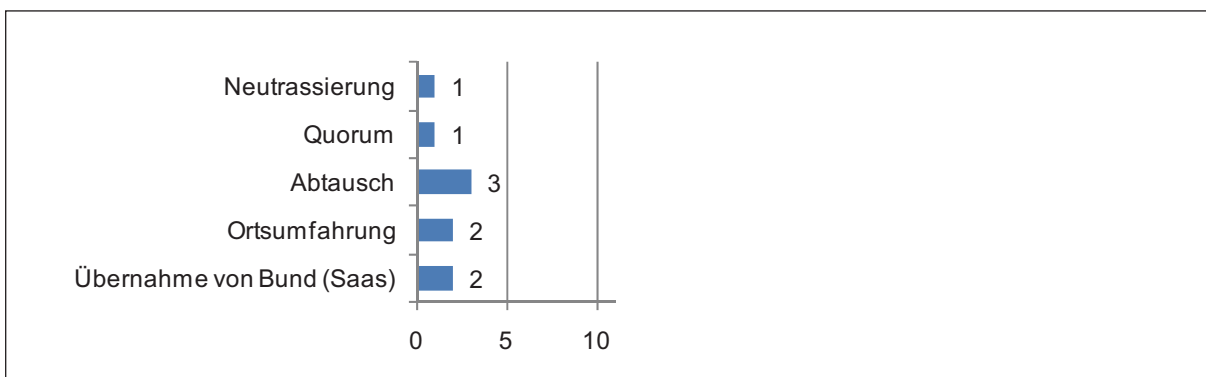
3. Strassennetz

Seit Inkrafttreten des kantonalen Strassengesetzes im Jahre 2006 wurden ca. 79 km Kantonsstrassen an insgesamt 50 Gemeinden abgetreten und ca. 25 km Strassen ins Kantonsstrassennetz aufgenommen.

Abgetretene Strassen nach Abgabekriterien (Details siehe Anhang 5):



Aufnahme von Strassen nach Aufnahmekriterien (Details siehe Anhang 6):

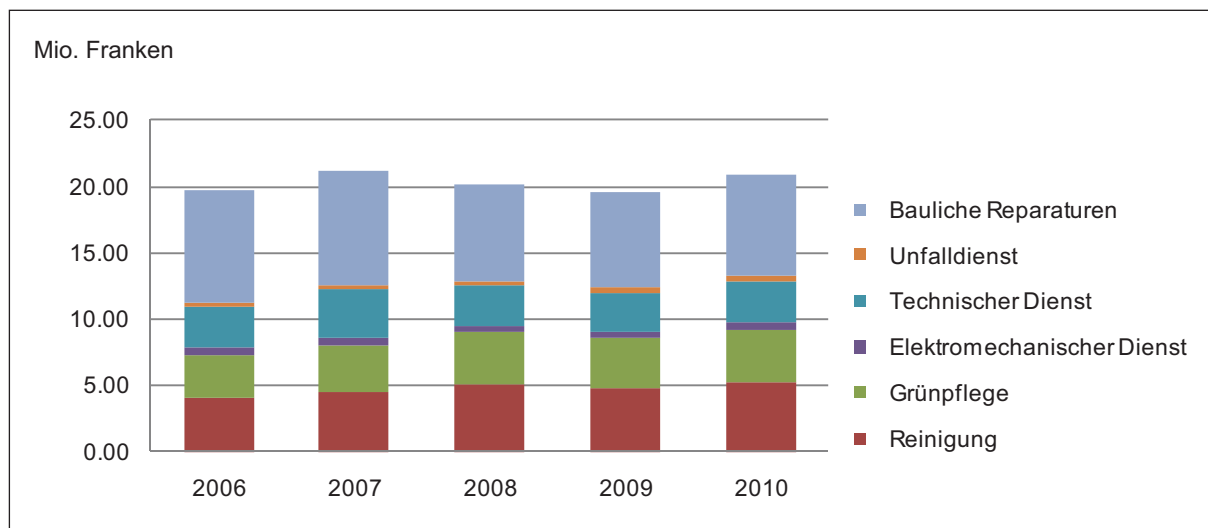


Stand der Strassenlängen (01.01.2012):

Nationalstrassen	163 km
Hauptstrassen	597 km
Verbindungsstrassen	831 km

Die Gesamtlänge der zu betreibenden Strassen ist mit den Strassenabtretungen zwar etwas kleiner geworden. Der Aufwand für den Betrieb hat wegen den zunehmenden, überproportional aufwendigen Tunnelstrecken im Gegenzug jedoch nicht abgenommen.

Kosten betrieblicher Unterhalt ohne Winterdienst:



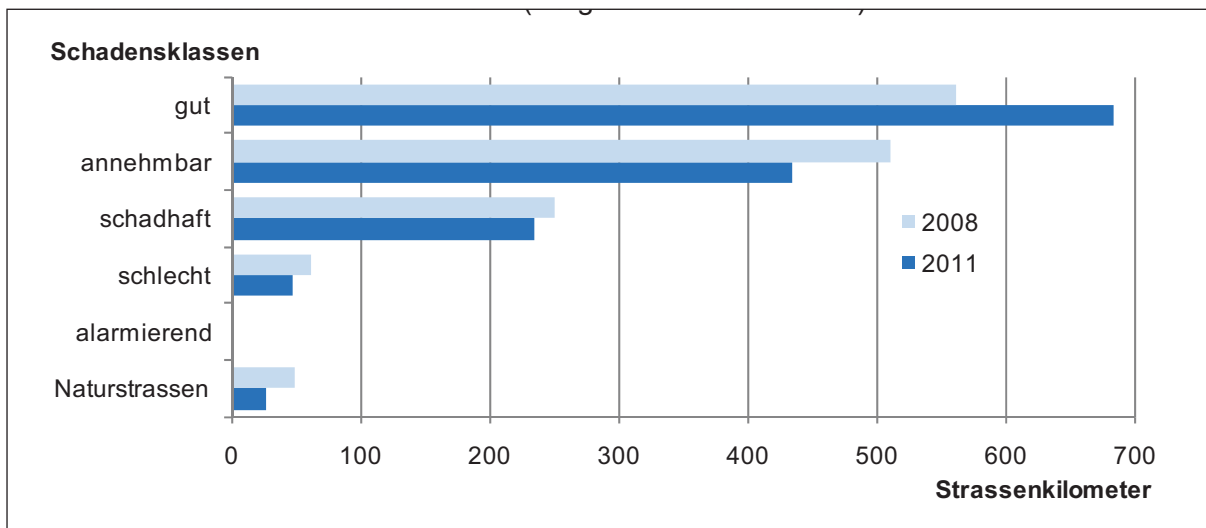
4. Strassenzustand

Allgemein kann festgestellt werden, dass die Bevölkerung insgesamt mit dem Strassenzustand in Graubünden zufrieden ist. Infolge einer möglichst raschen und guten Instandhaltung fallen die Mängel nicht auf. Zudem werden laufend Ausbauten vorgenommen, welche manifestieren, dass eine stetige Verbesserung angestrebt wird. Diese positive Wahrnehmung täuscht jedoch insofern, als nach wie vor ein für die Strassenbenützer kaum wahrnehmbarer Nachholbedarf bei der Instandsetzung unserer Strassen zur Gewährleistung der Dauerhaftigkeit und Tragsicherheit besteht. Der Grund liegt darin, dass viele Strassen aus einer Zeit stammen, als das Verkehrsaufkommen noch geringer war und die Lastwagen nicht nur weniger Gesamtgewicht, sondern auch kleinere Abmessungen aufwiesen. Zudem waren die Anforderungen an die damals verwendeten Baumaterialien nicht sehr hoch. Schliesslich haben die Frostschäden und die Zerstörung der ungeschützten Betonbauteile durch Tausalz und Akali-Aggregat-Reaktionen zugenommen.

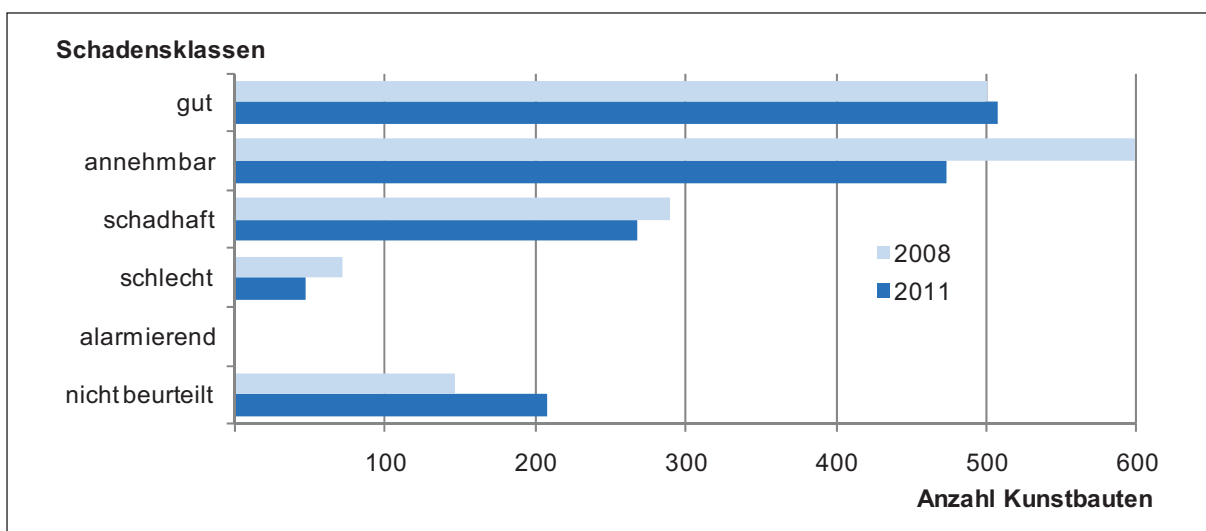
In Graubünden wurde diese Entwicklung bereits vor Jahren erkannt. Mit Zustimmung des Grossen Rates konnten die finanziellen Mittel für die Substanzerhaltung erhöht werden. Im Verlaufe der ersten drei Jahre der Programmperiode 2009–2012 wurde bei der systematischen Beurteilung der Strassen und Kunstbauten denn auch bereits eine leichte Verbesserung des Zustandes festgestellt. Bei den Kunstbauten sind allerdings noch einige Beurteilungen ausstehend. Diese sollen im Jahre 2012 folgen. Die Erfassung des Strassenzustandes erfolgte bisher aufgrund von visuellen Beurteilungen und materialtechnischen Untersuchungen durch Mitarbeitende des TBA und beauftragte Ingenieurbüros.

Im Jahre 2012 wird die visuelle Erfassung des kantonalen Strassennetzes erstmals maschinell vorgenommen. Dazu werden alle Strecken abgefahren und die notwendigen Daten mittels verschiedener Messgeräte erfasst. Damit soll eine über den ganzen Kanton einheitlichere Beurteilung – primär des Belagszustandes – erreicht und eine optimierte Massnahmenplanung ermöglicht werden.

Zustand Strassennetz im Jahr 2011 (Vergleich zum Jahr 2008):



Zustand Kunstbauten im Jahr 2011 (Vergleich zum Jahr 2008):



5. Spezielle Aspekte

5.1 Strassenbreiten

Die Breiten der Kantonsstrassen geben immer wieder Anlass zu Diskussionen. Für den Normalverkehr erscheinen jene Strassen, welche unter Berücksichtigung der anerkannten Normen des Schweizerischen Verbandes für Strassen- und Verkehrsfachleute (VSS) realisiert werden, manchmal als überdimensioniert. Die Fahrzeuge werden jedoch laufend breiter und länger (Lastwagen, Gesellschaftswagen, Landwirtschaftsfahrzeuge) und benötigen entsprechende Strassenabmessungen sowie Kurvenverbreiterungen. Zu beachten ist in diesem Zusammenhang auch der zum Teil zunehmende sportliche und touristische Veloverkehr. Schliesslich ergibt sich die Strassenbreite oft aufgrund der Bauabläufe, wenn der Ausbau je halbseitig unter Aufrechterhaltung des Verkehrs erfolgen muss.

Die im Strassenbauprogramm 2009–2012 festgelegten Regelquerschnitte werden beibehalten. Abweichungen erfolgen nur in speziell begründeten Fällen.

(Siehe Beilage 4. Die übrigen Beilagen entsprechen den aktualisierten Beilagen des Strassenbauprogrammes 2009–2012)

5.2 Naturgefahren

Die finanzielle Unterstützung seitens des Bundes für Schutzmassnahmen bergseits der Strasse gegen Lawinen, Steinschlag, Murgänge, Erdbeben etc. erfolgt seit Inkrafttreten der Neugestaltung des Finanzausgleichs und der Aufgabenteilung zwischen Bund und Kantonen (NFA) über das Amt für Wald und Naturgefahren (AWN). Die entsprechende Zusammenarbeit und Aufgabenteilung zwischen dem AWN und dem TBA ist klar geregelt und funktioniert gut.

5.3 Umweltbelange

Die Projektierung und Realisierung von Strassenbauvorhaben ist aufwendig, weil viele gesetzliche Vorgaben gemäss den Umweltschutz- und den Natur- und Heimatschutz-Erlassen sowie die hohe Zahl von Inventaren und als verbindlich erklärten Richtlinien zu beachten sind. Abgesehen von Verzögerungen entstehen dadurch bei den Projekten und bei der Bauabwicklung gegenüber früher auch zusätzliche Kosten.

5.4 Qualität

Um die Bauwerke langfristig auf die zunehmend intensive Nutzung auszurichten, sind im Strassen-, Brücken- und Tunnelbau hochwertige Baustoffe gefragt. Nur damit können die finanziellen Mittel im Strassenbereich nachhaltig eingesetzt werden. Das TBA legt deshalb viel Gewicht auf die Einhaltung der gestützt auf die schweizerischen Normen vorgegebenen Qualitätsstandards. Grundsätzlich hat der Unternehmer selber die Qualität zu garantieren. Der Bauherr lässt diese mittels Stichproben überprüfen. Eine systematische Kontrolle ist nötig, da die Schäden bei ungenügenden Materialien gelegentlich erst eintreten, wenn die Garantiefristen abgelaufen sind. Die konsequente Durchsetzung der Qualitätsanforderungen ist oft mit Diskussionen und Widerständen verbunden.

5.5 Nachwuchsprobleme

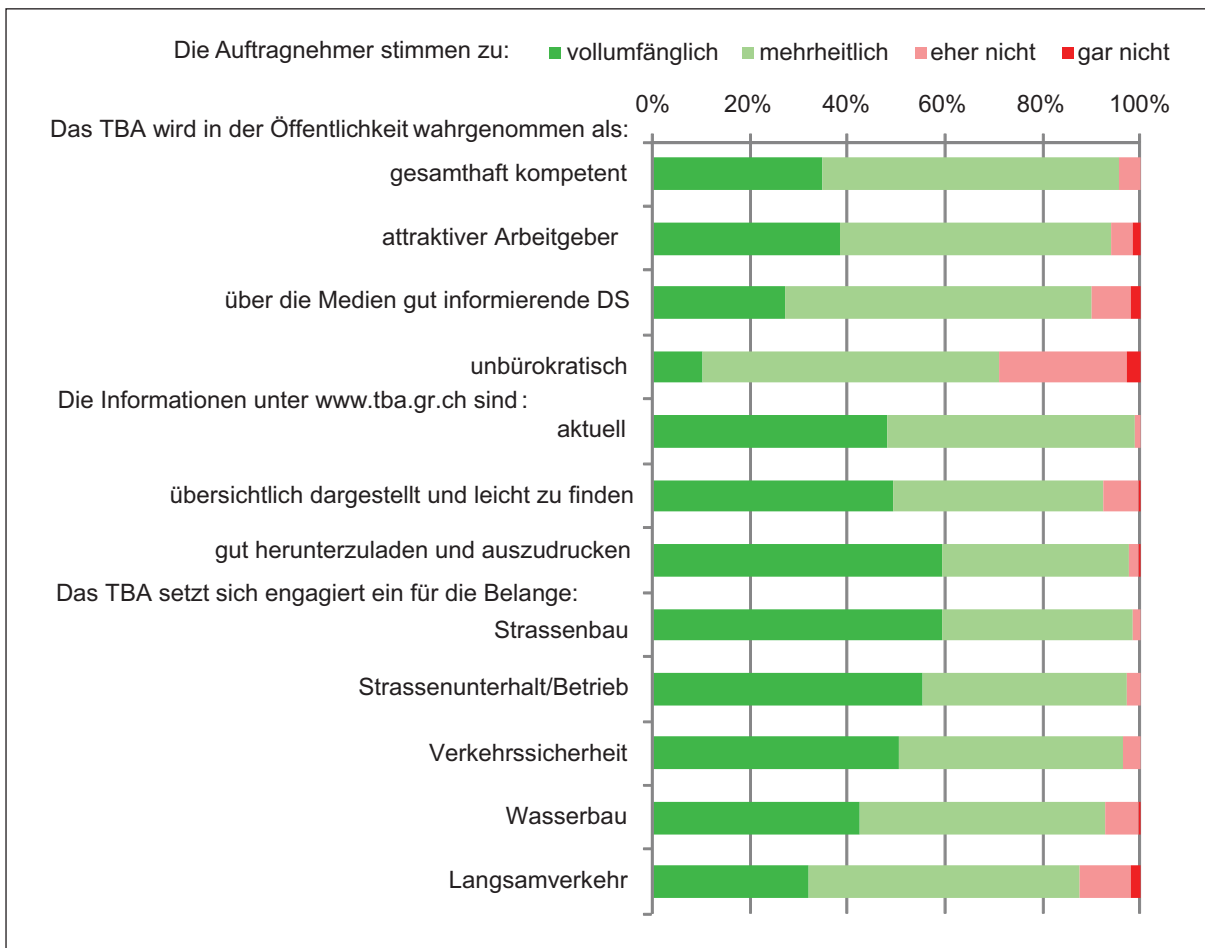
Die Baubranche leidet an fehlendem Nachwuchs. Erfahrene Kaderleute und vor allem fachlich kompetente Ingenieure sind derzeit kaum zu rekrutieren. Darunter leiden die Termineinhaltung und die Qualität der Arbeitsleistungen bei Ingenieurbüros und Unternehmungen sowie die Betreuung und Leitung durch das TBA. Diese Situation ist nicht förderlich für die Ausarbeitung optimaler Projekte und für die Ausführung guter Bauwerke. Sie erschwert zudem die Einhaltung vorgegebener Ziele und Programme.

5.6 Projektabwicklung

Eine möglichst gute Abwicklung der Projektierungs- und Bauvorhaben ist im Lichte der Qualitätsanforderungen einerseits und der Nachwuchsprobleme in der Privatwirtschaft sowie beim TBA andererseits von grosser Bedeutung. Um die Zusammenarbeit zwischen allen an der Realisierung eines Projektes beteiligten Partnern zu optimieren, hat das TBA bei Ingenieurbüros, Lieferanten und Bauunternehmungen im Jahre 2010 auf anonymer Basis eine Umfrage durchgeführt. Dabei wurden Fragen zur Qualität der Tätigkeit des TBA als Bauherrenvertreter sowie als Projekt- und Bauleitung gestellt. Betroffen waren die technische Kompetenz, die Zusammenarbeit sowie

spezielle Themen wie Submissionen, Erreichbarkeit, Unterlagen etc. Zudem wurde im Sinne der angestrebten Zielsetzung auch um Bemerkungen und Anregungen ersucht. Der Rücklauf der verteilten Fragebogen war mit über 80 Prozent ausserordentlich hoch. Die Beurteilung ergab für das TBA ein äusserst erfreuliches Ergebnis. Zusätzliche Bemerkungen im Rahmen der Umfrage wurden ebenfalls ausgewertet und soweit möglich für die künftigen Tätigkeiten berücksichtigt. Insgesamt kann festgestellt werden, dass die Strassenbauten in Graubünden zur allgemeinen Zufriedenheit der Beteiligten abgewickelt werden.

Resultate der Umfrage zur allgemeinen Wahrnehmung des Tiefbauamtes:



Detaillierte Auswertung siehe www.tiefbauamt.gr.ch > Das Tiefbauamt im Fokus

IV. Strassenbauprogramm 2013–2016

1. Vorbemerkungen

Im Strassenbauprogramm 2009–2012 wurden die Strategie und die Wirkungsziele sowie die Überlegungen bezüglich der Priorisierung der Vorhaben dargelegt. Die entsprechenden Ausführungen haben nach wie vor volle Gültigkeit. Gemäss dem Entwicklungsschwerpunkt im neuen Regierungsprogramm 2013–2016, der den Bereich Strassen betrifft, soll das heutige Niveau der Strassenerschliessung des Kantons durch zeitgerechte Instandstellungsmassnahmen gehalten und mit gezieltem Ausbau bedarfsgerecht verbessert werden. Bei aufwendigen Projekten mit neuen Linienführungen ist auch künftig das Kosten-/Nutzenverhältnis zu beachten.

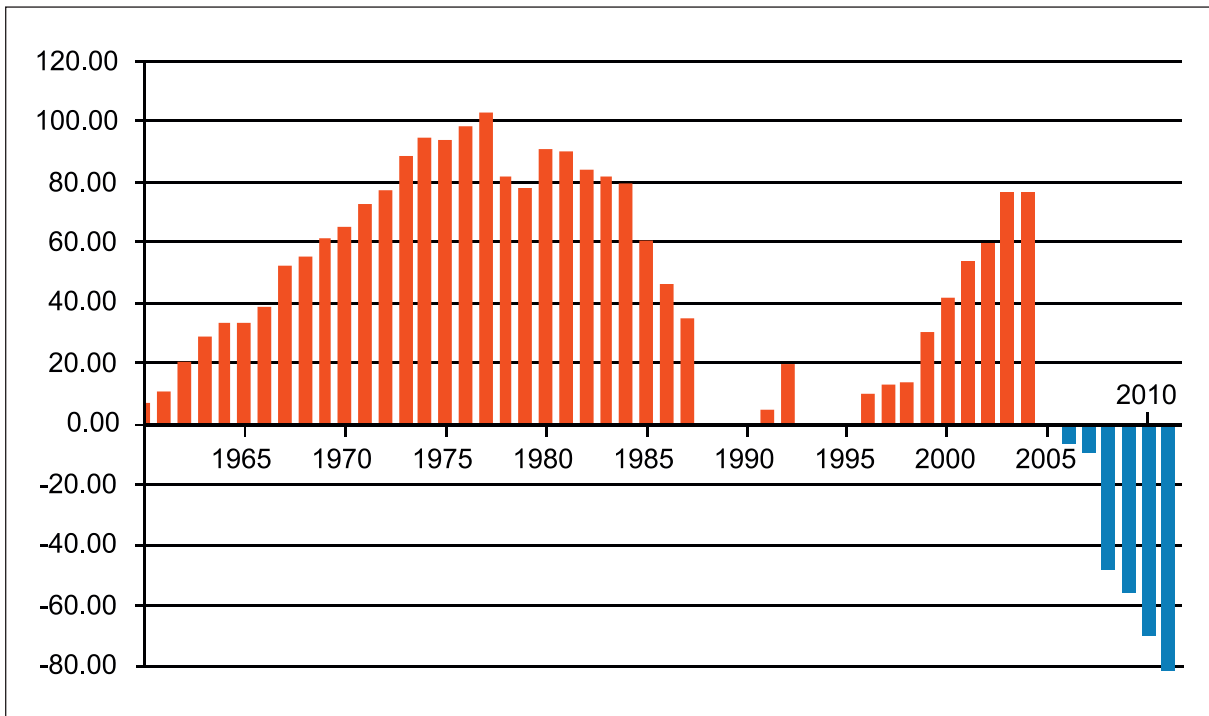
2. Finanzieller Mitteleinsatz

Das Strassenbauprogramm 2013–2016 sieht im Vergleich zur Vorperiode etwas höhere Ausgaben für den Bau und Unterhalt der Strassen vor (in Mio. Franken):

		2013	2014	2015	2016	Total
Neu- und Ausbau	Hauptstrassen	63.0	63.0	63.0	61.0	250.0
	Verbindungsstrassen	33.0	33.0	33.0	33.0	132.0
Baulicher Unterhalt Kantonsstrassen		81.0	82.5	83.0	83.5	330.0
Total		177.0	178.5	179.0	177.5	712.0

Beim Ausbau der Hauptstrassen werden die Investitionen mit Blick auf die Realisierung der Umfahrung Silvaplana erhöht. Befristet auf die Dauer der Ausführung dieses Projektes wurde der erlaubte Budgetfehlbetrag auf 20 Mio. Franken festgelegt. Dies vor allem aufgrund des erfreulichen Standes der Spezialfinanzierung Strassen (Strassenschuld), welche per Ende 2011 ein Vermögen von rund 80 Mio. Franken ausweist. Die Investitionen beim Ausbau der Verbindungsstrassen bleiben unverändert. Die Mittel beim baulichen Unterhalt werden unter Berücksichtigung der politischen Vorgaben und des tatsächlichen Bedarfs gestützt auf den Strassenzustand erhöht.

Entwicklung der Strassenschuld:



3. Vorbehalte

Die im Strassenbauprogramm 2013–2016 enthaltenen Projektierungs- und Bauarbeiten können nur ausgeführt werden, wenn die vorgesehenen finanziellen Mittel tatsächlich verfügbar sind. Diesbezüglich bestehen derzeit Unsicherheiten bei der Entwicklung der Bundesbeiträge aus Treibstoffzolleinnahmen und aus der leistungsabhängigen Schwerverkehrsabgabe (LSVA).

Nicht berücksichtigt sind die Auswirkungen einer Umklassierung der Schin- und Julierstrasse von Thusis bis Silvaplana in eine Nationalstrasse. Die in der Programmperiode auf diesen Strecken vorgesehenen Projekte können aus technischen Gründen nicht hinausgeschoben werden, und die Umfahrung Silvaplana ist als bereits in Ausführung begriffenes Projekt gemäss Bundesvorgabe zu Lasten des Kantons fertig zu stellen.

Abweichungen im vorliegenden Strassenbauprogramm können durch eine Änderung bezüglich der Dringlichkeit von Projekten infolge von Naturereignissen oder durch Verzögerungen bei der Genehmigung von Projekten entstehen.

4. Programm

Die Angaben zu den Ausbauprojekten bei den Haupt- und Verbindungsstrassen sowie zu den Unterhaltungsmitteln und Tonnageerhöhungen entsprechen grundsätzlich dem Vorgängerprogramm 2009–2012 (Anhänge 7 bis 10).

V. Schlussbemerkungen

Für die flächendeckende Erschliessung und damit für die Sicherstellung einer dezentralen Besiedlung sind die Strassen in Graubünden nach wie vor von zentraler Bedeutung. Die Substanzerhaltung und der bedürfnisgerechte Aus- und Neubau des grossen Strassennetzes in unserem Gebirgskanton stellt eine kostenintensive Daueraufgabe dar. Dabei nehmen die Verkehrsfrequenzen, die Tonnagen, die Sicherheitsanforderungen sowie die Ansprüche an die Projekte aufgrund der Umweltgesetzgebung und damit die Kosten für den Bau, Betrieb und Unterhalt der Strassen laufend zu. Der Einsatz der dafür nötigen finanziellen Mittel soll gezielt, sinnvoll und nachhaltig erfolgen. Dazu bedarf es einer vorausschauenden Planung und einer längerfristig verlässlichen Sicherstellung der finanziellen Rahmenbedingungen. Diese Voraussetzungen werden mit dem vorliegenden Strassenbauprogramm und der Finanzplanung erfüllt.

VI. Anträge

Die Regierung beantragt Ihnen:

1. Auf die Vorlage einzutreten.
2. Vom vorliegenden Bericht samt Anhängen Kenntnis zu nehmen.

Genehmigen Sie, sehr geehrter Herr Landespräsident, sehr geehrte Damen und Herren, den Ausdruck unserer vorzüglichen Hochachtung.

Namens der Regierung
Die Präsidentin: *Janom Steiner*
Der Kanzleidirektor: *Riesen*

VII. Anhang

Anhang 1

Erfüllungsgrad Strassenbauprogramm 2009–2012

		2009	2010	2011	2012*	Total	Erfüllungsgrad Rechnung bezüglich	
		Mio. Fr.	Mio. Fr.	Mio. Fr.	Mio. Fr.	Mio. Fr.	Budget	Programm
Neu- und Ausbau Hauptstrassen	Rechnung	47.8	49.4	47.2	53.6	198.0		
	Budget	50.0	51.3	50.9	53.6	205.8	96.2%	
	Programm	52.0	52.0	52.0	60.0	216.0		91.7%
Neu- und Ausbau Verbindungs- strassen	Rechnung	32.1	31.5	30.7	33.0	127.3		
	Budget	33.0	33.0	32.0	33.0	131.0	97.2%	
	Programm	33.0	33.0	33.0	33.0	132.0		96.4%
Baulicher Unterhalt Kantons- strassen	Rechnung	71.4	69.3	71.2	82.1	294.0		
	Budget	70.0	72.0	73.6	82.1	297.7	98.8%	
	Programm	70.0	72.0	74.0	76.0	292.0		100.7%
Total	Rechnung	151.3	150.2	149.1	168.7	619.3		
	Budget	153.0	156.3	156.5	168.7	634.5	97.6%	
	Programm	155.0	157.0	159.0	169.0	640.0		96.8%

* Für das Jahr 2012 wurden bei der Rechnung die Budgetzahlen eingesetzt.

Anhang 2

Stand Projekte Ausbau Hauptstrassen Programm 2009–2012

mit Abschätzung für 2012

Hauptstrasse km	Projekt	Erfüllungsgrad Programm	Stand Bemerkungen
Berninastrasse			
17.70 - 19.10	Passo del Bernina - Storta Bianca	100%	<i>Bauarbeiten abgeschlossen</i>
40.00 - 43.32	Abschnitt Lago di Poschiavo	80%	<i>Verzögerter Baubeginn infolge fehlender Kapazitäten beim Tiefbauamt</i>
Deutsche Strasse			
00.00 - 00.00	Kreisel Obertor Chur	100%	<i>Bauarbeiten abgeschlossen</i>
15.50 - 16.10	Strassenkorrektur Tardisbrücke - Kantonsgrenze GR/SG	50%	<i>Opposition gegen das Auflageprojekt</i>
Engadinerstrasse			
08.65 - 09.42	Strassenkorrektur Celerina - Punt Muragl	100%	<i>Bauarbeiten abgeschlossen</i>
29.31 - 30.95	Strassenkorrektur Anschluss Cinuos- chel - Brail West	70%	<i>Baubeginn infolge Prioritätenänderung an der Engadinerstrasse verschoben</i>
41.68 - 43.36	Strassenkorrektur Ova Sparsa - Sassella	20%	<i>Verzögerter Projektierungsstart aufgrund fehlender Kapazitäten beim Tiefbauamt</i>
43.70 - 44.65	Strassenkorrektur Sassella - Susch	100%	<i>Projektstudie vorhanden</i>
44.45 - 46.45	Umfahrung Susch	100%	<i>Projektstudie vorhanden</i>
50.54 - 51.39	Strassenkorrektur Lavin - Garsun	100%	<i>Bauarbeiten im Gange</i>
51.39 - 52.92	Strassenkorrektur Garsun - Ardez West	100%	<i>Bauarbeiten im Gange</i>
57.38 - 59.56	Strassenkorrektur Tasna Graben	80%	<i>Verzögerter Projektierungsstart aufgrund fehlender Kapazitäten beim Tiefbauamt</i>
66.24 - 66.52	Anschluss Scuol Ost	100%	<i>Bauarbeiten abgeschlossen</i>
88.76 - 88.76	Lawinengalerie Val Chasté	100%	<i>Bauarbeiten abgeschlossen</i>
Flüelastrasse			
03.66 - 04.72	Strassenkorrektur Tufflischbach - Alpenrose	100%	<i>Bauarbeiten abgeschlossen</i>
22.80 - 23.80	Kehren Russatsch	100%	<i>Bauarbeiten abgeschlossen</i>
Italienische Strasse			
09.04 - 18.02	Anschluss Vial - Querverbindung Rothenbrunnen	50%	<i>Verzögerter Projektierungsstart infolge personeller Ressourcen beim Tiefbauamt</i>
Julierstrasse			
02.56 - 02.56	Anschluss Schanfiggerstrasse (St. Luzi Brücke)	20%	<i>Beschwerde an das Verwaltungsgericht gegen Projektgenehmigung. Eingabe für 2. Agglomerationsprogramm Chur per Ende Juni 2012</i>
04.82 - 05.40	Strassenkorrektur Kapella-Kehren	100%	<i>Bauarbeiten abgeschlossen</i>

Hauptstrasse km	Projekt	Erfüllungsgrad Programm	Stand Bemerkungen
07.70 - 08.70	Strassenkorrektio n Spinatobel	100%	<i>Bauarbeiten abgeschlossen</i>
23.00 - 23.93	Strassenkorrektio n Lenz	100%	<i>Bauarbeiten im Gange</i>
41.92 - 43.47	Strassenkorrektio n Ronastutz	100%	<i>Projekt durch Regierung rechtskräftig genehmigt. Projekt voraussichtlich baureif per Ende 2013 für die Übergabe an das Bundesamt für Strassen</i>
47.36 - 47.80	Strassenkorrektio n Engpass Mulegns	0%	<i>Gemeinde gegen Innerortsausbau. Keine gütliche Einigung mit Hauseigentümer im Engpass</i>
49.80 - 53.66	Strassenkorrektio n Scalotta - Giustiabrücke	100%	<i>Entwurf für Auflageprojekt liegt vor. Projekt voraussichtlich baureif per Ende 2013 für die Übergabe an das Bundesamt für Strassen</i>
54.20 - 56.13	Strassenkorrektio n Tges Alva - Bivio	100%	<i>Bauarbeiten abgeschlossen</i>
55.04 - 56.84	Umfahrung Bivio	100%	<i>Projektstudie vorhanden</i>
59.02 - 62.20	Strassenkorrektio n Mot - Sur Gonda	100%	<i>Bauarbeiten abgeschlossen</i>
62.20 - 67.88	Strassenkorrektio n Sur Gonda - Albanella	80%	<i>Studien in Bearbeitung</i>
70.90 - 72.04	Umfahrung Silvaplana	100%	<i>Baubeginn 2 Jahre vorgezogen</i>
Landwasserstrasse			
10.25 - 10.90	Strassenkorrektio n Schmitten innerorts	0%	<i>Wegen Einsprachen Innerortsausbau nicht weiter verfolgt. Umfahrungslösung öffentlich aufgelegt</i>
Lukmanierstrasse			
00.00 - 19.93	Gesamtkonzept Lukmanierstrasse	100%	<i>Massnahmenkonzept liegt vor.</i>
17.00 - 19.93	Galerien Scopi	60%	<i>Verzögerte Projektierung infolge fehlender Kapazitäten beim Tiefbauamt</i>
Malojastrasse			
00.85 - 02.70	Strassenkorrektio n Silvaplana - AS Sils Maria	0%	<i>Opposition aus Sicht Landschaftsschutz gegen Ausbauvorhaben mit Radweg</i>
04.55 - 07.65	Anschluss Sils Föglias - Plaun da Lej	50%	<i>Vorgelegte Lösung wurde abgelehnt. Neues Variantenstudium in Auftrag gegeben</i>
11.55 - 18.00	Neutrassierung Maloja	100%	<i>Erste Studien abgeschlossen</i>
30.42 - 31.67	Strassenkorrektio n Brücke Spino - Castasegna	50%	<i>Ausführung zurückgestellt. Änderung der Prioritäten auf Malojastrasse</i>
Oberalpstrasse			
01.33 - 02.95	Strassenkorrektio n Tamins - Val Maliens	100%	<i>Projektaufgabe erfolgt</i>
06.18 - 06.80	Strassenkorrektio n Trin Mulin	80%	<i>Projektierung noch nicht abgeschlossen</i>
06.80 - 08.60	Strassenkorrektio n Trin Mulin - Felsbach	100%	<i>Bauarbeiten im Gange</i>
20.32 - 26.45	Schlu ein - Anschluss Rueun	100%	<i>Bauarbeiten im Gange</i>
22.92 - 22.92	Anschluss Lugnezerstrasse (Umfahrung Ilanz West)	50%	<i>Beschwerde gegen Projektgenehmigung durch Verwaltungsgericht gutgeheissen. Neuauflage erfolgt</i>

Hauptstrasse km	Projekt	Erfüllungsgrad Programm	Stand Bemerkungen
39.46 - 39.96	Strassenkorrektio n Caltgeras - Anschluss Schlans, Trun	100%	<i>Bauarbeiten abgeschlossen</i>
40.48 - 42.37	Strassenkorrektio n Trun - Rabius	100%	<i>Bauarbeiten abgeschlossen</i>
43.04 - 44.85	Strassenkorrektio n Rabius - Sumvitg	100%	<i>Projektauflage erfolgt</i>
47.00 - 48.21	Strassenkorrektio n Cuas - Punt Russein	100%	<i>Planungsstudie abgeschlossen</i>
48.21 - 51.04	Strassenkorrektio n Punt Russein - Disentis	20%	<i>Projekt infolge Prioritätenänderung an der Oberalpstrasse zurückgestellt</i>
57.90 - 58.91	Strassenkorrektio n Garmischeras - Tscheppa	100%	<i>Bauarbeiten abgeschlossen</i>
Ofenbergstrasse			
00.00 - 02.20	Strassenkorrektio n Zernez - Ova dal Sagl	100%	<i>Bauarbeiten im Gange</i>
02.20 - 04.30	Strassenkorrektio n Ova dal Sagl - Laschadura	100%	<i>Bauarbeiten abgeschlossen</i>

Anhang 3

Stand Projekte Ausbau Verbindungsstrassen Programm 2009–2012

mit Abschätzung für 2012

Verbindungsstrasse km	Projekt	Erfüllungsgrad Programm	Stand Bemerkungen
Albulastrassen			
19.20 - 20.20	Albulastrasse, Preda - Palpuogna	100%	<i>Bauarbeiten im Gange</i>
Domlescherstrassen			
00.00 - 02.56	Transerstrasse, Abzweigung Feldiserstrasse - Trans	100%	<i>Bauarbeiten im Gange</i>
00.38 - 01.35	Scharanserstrasse, Clusabach - Scharans	50%	<i>Verzögerung infolge Beschwerde beim Verwaltungsgericht</i>
06.93 - 09.40	Feldiserstrasse, Scheid - Feldis	100%	<i>Bauarbeiten abgeschlossen</i>
Lugnezerstrassen			
00.80 - 05.00	Lugnezerstrasse, Ilanz West - Porclas	100%	<i>Bauarbeiten im Gange</i>
00.90 - 01.67	Miranigastrasse, Misanenga - Miraniga	50%	<i>Verzögerung beim Start der Bauarbeiten</i>
Luzisteigstrassen			
00.41 - 02.75	Jeninserstrasse, Maienfeld - Jenins	100%	<i>Bauarbeiten im Gange</i>
02.70 - 03.75	Fläscherstrasse, Dorf - Rheinbrücke	100%	<i>Projekt vorhanden</i>
Rechtsrheinische Oberländerstrassen			
03.30 - 05.85	Rieinerstrasse, Sevgein - Riein	100%	<i>Bauarbeiten abgeschlossen</i>
10.70 - 11.17	Rechtsrheinische Oberländerstrasse, Bergli - Alatobel	100%	<i>Bauarbeiten abgeschlossen</i>
14.69 - 16.08	Rechtsrheinische Oberländerstrasse, Valendas - Ritland	100%	<i>Bauarbeiten im Gange</i>
Safienstrassen			
05.53 - 07.07	Safienstrasse, Acla - Anschluss Tenna	100%	<i>Bauarbeiten im Gange</i>
Schanfiggerstrassen			
00.00 - 00.47	Maladerserstrasse, Abzweigung Schanfiggerstrasse - Maladers	75%	<i>Projektgenehmigung hat sich infolge Einsprachen verzögert.</i>
00.00 - 01.80	Lüenerstrasse, Abzweigung Schanfiggerstrasse - Lülen	100%	<i>Bauarbeiten abgeschlossen</i>
00.00 - 02.55	Fatschelerstrasse, Abzweigung Schanfiggerstrasse - Fatschel	100%	<i>Projekt vorhanden</i>
02.70 - 26.00	Schanfiggerstrasse, Arosa 2005	75%	<i>Neubau RhB-Überführung Rütland noch zu realisieren. Bau in den Jahren 2012/2013 geplant</i>
04.60 - 05.30	Schanfiggerstrasse, Maladers - Sax	100%	<i>Projekt vorhanden</i>
13.00 - 14.00	Schanfiggerstrasse, St. Peter innerorts	100%	<i>Bauarbeiten im Gange</i>
30.32 - 30.63	Schanfiggerstrasse, Egga - Heimatmuseum	100%	<i>Projekt vorhanden</i>

Verbindungsstrasse km	Projekt	Erfüllungsgrad Programm	Stand Bemerkungen
Umbrailstrasse			
01.15 - 13.35	Umbrailstrasse, Val Schais - Italienische Grenze	0%	<i>Verzögerung Projektstart infolge fehlender Ressourcen. Da kein Ausbau vorgesehen ist, erfolgt die Finanzierung über den baulichen Unterhalt.</i>
Valsenstrassen			
07.41 - 07.95	Valsenstrasse, Peiden Bad	100%	<i>Bauarbeiten abgeschlossen</i>
15.75 - 20.32	Valsenstrasse, Schlächttobel - Vals	100%	<i>Bauarbeiten im Gange</i>
Zur Berninastrasse			
00.00 - 00.16	Cavaionestrasse, Campascio innerorts	25%	<i>Projektaufgabe infolge möglicher Abtretung der Strasse an die Gemeinde Brusio nicht durchgeführt</i>
01.00 - 01.84	Pagnoncinistrasse, Prada - Pagnoncini	100%	<i>Bauarbeiten abgeschlossen</i>
Zur Deutschen Strasse			
01.00 - 01.54	Haldensteinerstrasse, Haldenstein innerorts	75%	<i>Projektgenehmigung hat sich infolge Einsprachen verzögert.</i>
02.40 - 03.80	Sayerstrasse, Untersays - Obersays	100%	<i>Bauarbeiten abgeschlossen</i>
Zur Engadinerstrasse			
00.00 - 00.28	Compatscherstrasse, Abzweigung Talstrasse - Ortsgrenze	100%	<i>Bauarbeiten im Gange</i>
00.00 - 00.30	Tarasperstrasse, Punt d'En Vulpera	100%	<i>Bauarbeiten abgeschlossen</i>
00.00 - 00.71	Seraplanastrasse, Abzweigung H27 - Ortsgrenze	25%	<i>Bestehendes Projekt muss überarbeitet werden. Der Projektstart hat sich infolge fehlender Ressourcen verzögert. Infolge Umlagerung der Gelder auf die Samnaunerstrasse verschiebt sich das Projekt ins Strassenbauprogramm 2017-2020.</i>
00.82 - 01.04	Guardastrasse, Fusch - Runc	100%	<i>Verzögerter Projektstart</i>
01.00 - 04.00	Tschlinerstrasse, Plan Tulai - Tschlin	100%	<i>Verzögerter Projektstart</i>
01.83 - 02.36	Tarasperstrasse, Vulpera - Pisoc	100%	<i>Bauarbeiten abgeschlossen</i>
03.79 - 04.15	Tarasperstrasse, Florins - Chastè	100%	<i>Verzögerter Projektstart</i>
10.95 - 11.72	Samnaunerstrasse, Laret - Plan	100%	<i>Bauarbeiten abgeschlossen</i>
Zur Italienischen Strasse			
00.00 - 00.30	Carasolestrasse, Abzweigung Italienische Strasse - Beffeno	50%	<i>Verzögerungen bei den Projektierungsarbeiten</i>
00.00 - 01.25	Andergiastrasse, Abzweigung Italienische Strasse - San Giuseppe	0%	<i>Die Gemeinde Mesocco will in den kommenden Jahren in diesem Bereich ebenfalls Bauvorhaben realisieren und bat um Verschiebung des Baubeginnes. Der Realisierungszeitpunkt ist noch nicht bekannt.</i>
00.00 - 01.40	Deirastrasse, Abzweigung Andergiastrasse - Gesena	100%	<i>Bauarbeiten im Gange</i>
00.69 - 00.93	Nadrostrasse, San Clemente	100%	<i>Bauarbeiten abgeschlossen</i>

Verbindungsstrasse km	Projekt	Erfüllungsgrad Programm	Stand Bemerkungen
02.43 - 02.80	Verdabbiostrasse, Verdabbio innerorts	100%	<i>Bauarbeiten abgeschlossen</i>
06.85 - 07.51	Äussere Heinzenbergstrasse, Dalin - Präz	100%	<i>Bauarbeiten abgeschlossen</i>
11.10 - 11.80	Schamserbergstrasse, Valtschiel - Wergenstein	100%	<i>Bauarbeiten abgeschlossen</i>
Zur Julierstrasse			
00.36 - 02.11	Stiervastrasse, Crousch - Val Mulegn	100%	<i>Bauarbeiten abgeschlossen</i>
04.00 - 05.00	Tschiertschenstrasse, Ausbau Ricaldei	100%	<i>Projekt in Arbeit</i>
Zur Oberalpstrasse			
00.64 - 01.68	Sagognerstrasse, Schluein - Sagogn	25%	<i>Verzögerungen bei der Projektierung infolge Variantenstudium für Neutrassierung</i>
00.91 - 01.13	Andiasterstrasse, Sut Plauncas	75%	<i>Genehmigung hatte sich infolge Projektanpassungen verzögert</i>
01.34 - 02.15	Falerastrasse, Chintguns - Falera	100%	<i>Bauarbeiten abgeschlossen</i>
01.94 - 04.60	Brigelserstrasse, Patnasa - Baditschus	75%	<i>Verzögerung beim Start der Bauarbeiten</i>
02.44 - 04.90	Siatierstrasse, Sareins Sura - Siat	100%	<i>Bauarbeiten abgeschlossen</i>
04.90 - 05.09	Siatierstrasse, Siat - Ende Kantonsstrasse	100%	<i>Bauarbeiten abgeschlossen</i>
Zur Prättigauer-, Flüela- und Ofenbergstrasse			
00.00 - 00.40	Büelenstrasse, Abzweigung Dischmastrasse - Büelen	100%	<i>Bauarbeiten abgeschlossen</i>
00.00 - 01.27	Tälfischerstrasse, Abzweigung A28 - Tälfisch	100%	<i>Bauarbeiten im Gange</i>
00.00 - 02.52	Stelserstrasse, Schiers - Fajauna	75%	<i>Verzögerungen bei den Projektierungsarbeiten</i>
00.00 - 04.93	Valzeinastrasse, Landquartbrücke - Valzeina	75%	<i>Verzögerungen bei der Projektierung infolge Variantenstudium für Neutrassierung</i>
00.32 - 00.68	Furnastrasse, Pragg - Chatzaboda	100%	<i>Bauarbeiten abgeschlossen</i>
00.41 - 01.32	Furna Bodenstrasse, Under Börtji - Boden	100%	<i>Bauarbeiten abgeschlossen</i>
01.47 - 01.58	Überlandquart- und Cavadurastrasse, Pendlatobel	100%	<i>Bauarbeiten abgeschlossen</i>
03.35 - 05.11	Furnastrasse, Bänkli-Kehre - Furna	100%	<i>Bauarbeiten abgeschlossen</i>
03.42 - 03.84	Lüsai-Lü-Strasse, Lü innerorts	100%	<i>Bauarbeiten abgeschlossen</i>
05.11 - 07.30	Furnastrasse, Furna - Hinterberg	100%	<i>Projektierungsarbeiten im Gange</i>
10.20 - 10.90	St. Antönierstrasse, Schrofen - Rohrtobel	100%	<i>Bauarbeiten abgeschlossen</i>
Zur Schinstrasse			
06.38 - 07.45	Muttenstrasse, Mutten Dorf	25%	<i>Verzögerte Projektgenehmigung infolge Einsprachen</i>

Anhang 4

Stand zulässige Höchstgewichte

Erhöhungen per Ende 2011 und voraussichtliche Erhöhungen im 2012
in Tonnen

Bezirk / Strassenzug		Abschnitt	Stand 2008	Ziel 2012	per 2011	per 2012		
1	Safienstrasse	Versam - Abzweigung Tenna	13/18	32		32		
	Tennastrasse	Abzweigung Safienstrasse - Inner-/Usserbärg	13/18			32		
	Tschiertschenstrasse	Abzweigung Julierstrasse - Tschiertschen	18/28		32			
	Trimmiserstrasse	Abzweigung Deutsche Strasse - Trimmis	28		32			
4	Senterstrasse	Scuol - Sent	18			32		
5	Conterserstrasse	Küblis, Landquartbrücke - Conters	18			32		
	St. Antönienstrasse	Pany - St. Antönien	18				32	
	Serneuserstrasse	Landquartbrücke - Serneus	18			32		
6	Lugnezerstrasse	Ilanz - Vella	18				32	
	Obersaxenstrasse	Ilanz - Abzweigung Bellaua	18			32		
	Rechtsrheinische Oberländerstrasse	Versam - Abzweigung Riein	13/18			32		
	Valslerstrasse	Vals - Valé	18			32		
7	Feldiserstrasse	Scheid - Feldis	11/18		32			
	Muttenstrasse	Abzweigung Schinstrasse - Untermutten	28		32			
	Domleschgerstrasse	Abzweigung Tomils/Feldis - Querverbindung Fürstenu	18			32		
	Scharanserstrasse	Abzweigung Kieswerk - Scharans	18			32		
1	Luzisteigstrasse	Maienfeld - Landesgrenze FL	28	40		32	4)	
2	Calancastrasse	Grono - Arvigo	28			40		
6	Oberalpstrasse	Disentis - Rueras	28			40		
1	Deutsche Strasse	Kreisel Tardis - Kantonsgrenze SG	40	44			1)	
	Deutsche Strasse	Anschluss A13, Untervaz - Chur	40				1)	
2	Italienische Strasse	Mesocco - Soazza	28			40		1) 2)
5	Prättigauerstrasse A28	Anschluss A28 Grüşch Mitte - Klosters Selfranga	40					3)
	Prättigauerstrasse H28a	Klosters Selfranga - Davos	40					1)
	Lokalstrasse Prättigau	Anschluss A28 Büel - Klosters Selfranga	40					1)

- 1) Erhöhung auf 44 t mangels Bedarf nicht erfolgt
- 2) Im Jahre 2010 konnte der Abschnitt AS Soazza Nord - AS Industrie Soazza auf 40 t erhöht werden.
- 3) Strasse im Eigentum des Bundes
- 4) Erhöhung auf 32 t nur bis Waffenplatz

Anhang 5

Abtretungen Kantonsstrassen seit 1. 1. 2006

Stand Ende 2011

Gemeinde	Strassenbezeichnung	Länge [m]	Inkraftsetzung	Quorum	nur eine kant. Verbindung	bis Ende Hauptsiedlung	Zweck als Kant.strasse	Ortsumfahrung	Doppelschliessung	Fraktionsschwerpunkt	Abtausch	Neutrassierung
Andeer	Italienische Strasse	980	1.05.07					X				
Ardez	Ardezerstrasse	1'180	1.05.07					X				
Bever	Alte Engadinerstrasse	1'050	1.10.07					X				
Bonaduz Campagna	Campagnastrasse	1'098	1.05.11	X								
Bragaglia, Castasegna	Ortsdurchfahrt Castasegna	850	1.05.07					X				
Bregaglia, Vicosoprano	Ortsdurchfahrt Vicosoprano	930	1.05.07					X				
Bregaglia, Bondo	Ortsdurchfahrt Promontogno	650	1.05.07					X				
Bregaglia, Stampa	Ortsdurchfahrt Promontogno	380	1.05.07					X				
Bregaglia, Stampa	Ortsdurchfahrt Borgonovo	510	1.05.07					X				
Brigels	Tavanasastrasse	780	1.05.07					X				
Brusio, Selvapiana	Brusio-Selvaplana	1'440	1.05.07						X			
Casti-Wergenstein	Wergensteinerstrasse	2'630	1.05.08					X				
Cazis, Portein	Porteinerstrasse	1'056	1.07.11	X								
Cazis, Raschlegnas	Ausser-Heinzenberg-Strasse	2'197	1.07.11	X								
Cazis, Sarn	Sarnerstrasse	250	1.07.11		X							
Celerina	Alte Engadinerstrasse	3'420	1.10.07					X				
Celerina	Zubringer Anschluss Celerina	310	1.10.07					X				
Davos, Dischma	Dischmastrasse	890	1.05.07						X			
Davos, Längmatta	Langmattastrasse	1'270	1.05.07						X			
Davos, Laret-Station	Lareterstrasse	720	1.05.07						X			
Davos, Ortolfi	Ortolfistrasse	600	1.05.07				X					
Davos, Sertig	Clavadel-Sertigstrasse	2'810	1.05.07						X			
Disentis, Mompé Tujetsch	Mompé-Tujetsch-Strasse	1'371	1.10.11	X								
Ferrera, Innerferrera	Innerferrerastrasse	270	1.05.07					X				
Filisur	Filisurstrasse	878	1.07.06					X				
Flims	Flimserstrasse	2'590	1.08.08					X				
Ftan, Ftan Pitschen	Ftan-Pitschen-Strasse	500	1.05.07				X					
Igis-Landquart	Igiserstrasse	980	1.10.07				X					
Jenaz, Pragmartin	Pragmartinstrasse	650	1.05.07				X					
Küblis	Conterserstrasse	720	1.12.08								X	
Laax	Laaxerstrasse	450	1.05.07					X				
Laax	Falerastrasse	110	1.05.07								X	
Ladir	Ladirerstrasse Unterdorf	90	1.05.07		X							
Lavin	Lavinerstrasse	800	1.07.07					X				
Luzain, Raggalia	Raggaliastrasse	870	1.05.07						X			
Madulain	Alte Engadinerstrasse	1'110	1.10.07					X				
Medel/Lucmagn, Mutschnengia	Mutschnengiastrasse	2'165	1.06.11	X								

Gemeinde	Strassenbezeichnung	Länge [m]	Inkraftsetzung	Quorum	nur eine kant. Verbindung	bis Ende Hauptsiedlung	Zweck als Kant.strasse	Ortsumfahrung	Doppellerschliessung	Fraktionsschwerpunkt	Abtausch	Neutrassierung
Mutten	Muttenstrasse	3'601	1.11.06									X
Nufenen	Nufenenstrasse	390	1.04.09				X					
Obersaxen, Egga	Eggastrasse	412	1.05.11	X								
Pontresina	Ortsdurchfahrt Pontresina Nord	800	1.05.07					X				
Pontresina	Ortsdurchfahrt Pontresina Süd	30	1.05.07					X				
Poschiavo, Campiglion	San Antonio-Campiglion	300	1.05.07				X					
Poschiavo, Privilasco	San Carlo-Privilasco	970	1.05.07				X					
Safien, Camana	Camanastrasse	1'240	1.05.07							X		
Samedan	Alte Engadinerstrasse	3'300	1.10.07					X				
Samedan	Anschluss Samedan	160	4.07.08					X				
S-chanf	Alte Engadinerstrasse	1'440	1.10.07					X				
Schiers, Bazolis	Bazolisstrasse	640	1.05.07							X		
Schiers, Tersier	Tersierstrasse	560	1.05.07							X		
Scuol	Scuolerstrasse	1'850	1.05.08					X				
Seewis, Fadära	Seewiserstrasse	750	1.05.07							X		
Sils i.E., Sils Maria	Sils-Maria-Strasse	450	1.10.07				X					
Silvaplana	Alte Engadinerstrasse	650	1.10.07					X				
Soazza	Soazzastrasse	1'100	1.05.07					X				
St. Antönien, Aschüel	Aschüelstrasse	360	1.05.07							X		
St. Moritz	Alte Engadinerstrasse	4'360	1.10.07					X				
St. Moritz	Querverbindung Olympia-Champfèr	260	1.10.07					X				
St. Peter, Fatschel	Fatschelerstrasse	550	1.05.07							X		
Sumvitg, Clavadi	Clavadistrasse	817	1.07.11	X								
Sumvitg, Cumpadials	Falenserstrasse	850	1.05.07							X		
Sumvitg, Sogn Benedetg	Sogn-Benedetg-Strasse	615	1.07.11	X								
Tamins	Tamincerstrasse	980	1.05.07					X				
Trimmis	Trimmiserstrasse	750	1.08.08		X							
Trin	Trinserstrasse	1'390	1.05.07					X				
Tschlin, Martina	Martinastrasse	1'620	1.05.07					X				
Tschlin, Strada	Stradastrasse	1'260	1.05.07					X				
Untervaz	Untervazerstrasse	260	1.08.08				X					
Val Müstair, Lü	Lüsai-Lü-Strasse	280	1.07.07			X						
Val Müstair, Fuldera	Fulderastrasse	520	1.05.07					X				
Val Müstair, Valchava	Valchavastrasse	820	1.05.07					X				
Vals, Valé	Valéstrasse	50	1.05.11			X						
Versam, Arezen	Arezenstrasse	260	1.05.07							X		
Versam, Sculms	Sculmserstrasse	930	1.05.07							X		
Zillis-Reischen	Schamserbergstrasse	697	1.07.09								X	
Zuoz	Alte Engadinerstrasse	2'800	1.10.07					X				
Zuoz	Anschluss Zuoz	620	1.10.07					X				

Anhang 6

Anerkennung Kantonsstrassen seit 1. 1. 2006

Stand Ende 2011

Gemeinde	Strassenbezeichnung	Länge [m]	Inkraftsetzung	Quorum	Ortsumfahrung	Abtausch	Neutrassierung	Übernahmen von Bund
Filisur	Albulastrasse (Umfahrung Filisur)	1'057	01.07.06		X			
Flims	Oberalpstrasse (Umfahrung Flims)	5'987	01.08.08		X			
Klosters	Prättigauerstrasse Ost (A28)	5'392	01.01.06					X
Küblis	Conterserstrasse	734	01.12.08			X		
Mesocco, Cebbia	Cebbiastrasse	920	01.09.11	X				
Mutten	Muttenstrasse (Neutrassierung)	6'307	01.11.06				X	
Laax	Falerstrasse	110	01.05.07			X		
Saas	Prättigauerstrasse Mitte (A28)	3'162	01.11.11					X
Zillis-Reischen	Schamserbergstrasse	937	01.07.09			X		

Projekte Ausbau Hauptstrassen Programm 2013–2016

Hauptstrasse km	Projekt	Projektbeschreibung	Kosten 2013 - 2016 in Mio. Fr.	Projektierung	Bau
Berninastrasse					
13.60 - 20.00	Passo del Bernina - Storta Bianca	Allfällige Optimierungsmassnahmen zur Erhöhung der Wintersicherheit aufgrund von Betriebserfahrungen	1.00	2013	2013
40.00 - 43.32	Abschnitt Lago di Poschiavo	Ausbau, Erhöhung der Verkehrssicherheit	12.00	2013, 2014, 2015, 2016	2013, 2014, 2015, 2016
Deutsche Strasse					
15.50 - 16.10	Tardisbrücke - Kantonsgrenze GR/SG	Ausbau, Erhöhung der Verkehrssicherheit	1.00	2013	2013
Engadinerstrasse					
08.28 - 08.28	Umbau Anschluss Celerina	Umbau, Optimierung Anschluss	8.00	2013, 2014, 2015, 2016	2013, 2014, 2015, 2016
18.20 - 19.60	Umfahrung La Punt	Aktualisierung des genehmigten Umfahrungsprojektes	0.50	2013, 2014, 2015, 2016	2013, 2014, 2015, 2016
29.31 - 30.95	Strassenkorrektioin Cinuos-chel - Brail West	Ausbau, Verbesserung der Linienführung	14.00	2013, 2014, 2015, 2016	2013, 2014, 2015, 2016
35.80 - 37.95	Raschitsch - Zernez	Ausarbeitung eines Auflageprojektes	0.30	2013, 2014, 2015, 2016	2013, 2014, 2015, 2016
41.68 - 43.36	Strassenkorrektioin Ova Sparsa - Sassella	Ausarbeitung eines Auflageprojektes	0.40	2013, 2014, 2015, 2016	2013, 2014, 2015, 2016
44.45 - 46.45	Umfahrung Susch	Ausarbeitung eines Auflageprojektes mit Umweltverträglichkeitsbericht	0.70	2013, 2014, 2015, 2016	2013, 2014, 2015, 2016
49.19 - 50.98	Strassenkorrektioin Lavin - Giarsun	Ausbau, Erhöhung der Verkehrssicherheit	3.90	2013, 2014, 2015, 2016	2013, 2014, 2015, 2016
50.98 - 55.08	Strassenkorrektioin Giarsun - Ardez West	Ausbau, Erhöhung der Verkehrssicherheit	18.00	2013, 2014, 2015, 2016	2013, 2014, 2015, 2016
64.47 - 66.01	Umfahrung Scuol	Ausbau, Erhöhung der Verkehrssicherheit	4.00	2013, 2014, 2015, 2016	2013, 2014, 2015, 2016
67.20 - 68.55	Strassenkorrektioin Plattas - Brücke Valentin	Ausarbeitung eines Auflageprojektes	0.20	2014, 2015, 2016	2014, 2015, 2016
Flüelastrasse					
00.64 - 03.66	Stilli - Tufflischbach	Ausbau, Erhöhung der Verkehrssicherheit	5.00	2013, 2014, 2015, 2016	2013, 2014, 2015, 2016

Hauptstrasse km	Projekt	Projektbeschreibung	Kosten 2013 - 2016 in Mio. Fr.	Projektierung	Bau
Julierstrasse					
02.85 - 03.56	Strassenkorrektio n Gross Kehr	Ausbau, Verbesserung der Linienführung	3.50	2013, 2014	2015, 2016
12.90 - 13.90	Strassenkorrektio n Stettli - Parpan	Ausbau, Verbesserung der Linienführung	10.00	2013, 2014, 2015, 2016	
23.00 - 23.93	Strassenkorrektio n Lenz innerorts	Ausbau, Erhöhung der Verkehrssicherheit	1.80	2013, 2014	2015, 2016
53.60 - 53.85	Strassenkorrektio n Giustiabrücke	Ausbau, Verbesserung der Linienführung	5.00	2013, 2014	2015, 2016
70.90 - 72.04	Umfahrung Silvaplana	Neubau	44.00	2013, 2014, 2015, 2016	
Landwasserstrasse					
10.09 - 11.14	Umfahrung Schmitt en Süd	Neubau	16.00	2013, 2014, 2015	2016
Lukmanierstrasse					
00.55 - 03.75	Disentis Salaplauna - Medelserrheinbrücke	Ausbau, Erhöhung der Verkehrssicherheit	9.00	2013, 2014, 2015, 2016	
17.50 - 19.93	Galerien Scopi	Erhöhung Sicherheit	6.50	2013, 2014, 2015, 2016	
Malojastrasse					
00.85 - 02.70	Strassenkorrektio n Silvaplana - AS Sils Maria	Ausarbeitung eines Auflageprojektes mit Umweltverträglichkeitsbericht	1.00	2013, 2014, 2015, 2016	
03.54 - 07.65	AS Sils Föglias - Plaun da Lej (Sommer-/Wintersicherheit)	Ausarbeitung eines Auflageprojektes mit Umweltverträglichkeitsbericht	1.00	2013, 2014, 2015, 2016	
11.55 - 18.00	Neutrassierung Maloja	Ausarbeitung einer Planungsstudie	0.50	2014, 2015, 2016	
30.42 - 31.67	Strassenkorrektio n Brücke Spino - Castasegna	Ausbau, Verbesserung der Linienführung (könnte zugunsten Wintersicherheit Oberengadin zurückgestellt werden)	8.00	2013, 2014, 2015, 2016	
Oberalpstrasse					
01.33 - 02.95	Strassenkorrektio n Tamins - Val Maliens	Ausführungs- und Submissionsprojekt	0.50	2014, 2015, 2016	
06.18 - 06.80	Strassenkorrektio n Trin Mulin	Ausbau, Verkehrstrennung	5.00	2013, 2014, 2015, 2016	
06.80 - 08.60	Strassenkorrektio n Trin Mulin - Felsbach	Ausbau, Verbesserung der Linienführung	4.50	2013, 2014	2015, 2016

Hauptstrasse km	Projekt	Projektbeschreibung	Kosten 2013 - 2016 in Mio. Fr.	Projektierung	Bau
20.32 - 26.45	Strassenkorrektio	Schlu	3.50		
		<i>Ausbau, Erhöhung der Verkehrssicherheit</i>			
22.90 - 22.91	Anschluss	Lugne	20.50		
		<i>Neubau</i>			
36.92 - 38.37	Strassenkorrektio	Lumne	3.00		
		<i>Ausbau, Erhöhung der Verkehrssicherheit</i>			
43.03 - 44.38	Strassenkorrektio	Rabiu	16.50		
		<i>Ausbau, Verbesserung der Linienführung</i>			
63.80 - 65.00	Strassenkorrektio	Dieni	0.40		
		<i>Ausarbeitung eines Auflageprojektes (nach Vorliegen des definitiven Variantenentscheides der MGB)</i>			
Ofenbergstrasse					
	Umfahrung	Sta. Maria	0.70		
		<i>Ausarbeitung eines Auflageprojektes mit Umweltverträglichkeitsbericht</i>			
00.00 - 02.20	Strassenkorrektio	Zerne	10.50		
		<i>Ausbau, Erhöhung der Verkehrssicherheit</i>			
12.10 - 15.00	La Drossa	Il Fuorn	0.50		
		<i>Ausarbeitung eines Auflageprojektes</i>			
38.10 - 39.20	Müstair innerorts	Via Prävis	3.00		
		<i>Ausbau, Erhöhung der Verkehrssicherheit</i>			
Prättigauerstrasse					
39.14 - 39.14	Bahnüberführung	Wolfgang	2.30		
		<i>Neubau</i>			
Schinstrasse					
04.45 - 04.75	Sicherung	Muldenrutsch	4.50		
		<i>Ausbau, Erhöhung der Verkehrssicherheit</i>			

Projekte Ausbau Verbindungsstrassen Programm 2013–2016

Verbindungsstrasse km	Projekt	Projektbeschreibung	Kosten 2013 - 2016 in Mio. Fr.	Projektierung	Bau
Albulastrassen					
19.20 - 20.20	Albulastrasse, Preda-Palpuogna	Ausbau, Erhöhung der Verkehrssicherheit	2.00		
Domlescherstrassen					
05.11 - 5.49	Domlescherstrasse, Pratval innerorts	Ausbau, Erhöhung der Verkehrssicherheit	1.50		
00.66 - 0.84	Scharanserstrasse, Clusertobel - Pro Fischer	Ausbau, Erhöhung der Verkehrssicherheit	2.50		
00.00 - 2.56	Transerstrasse, AS Feldiserstrasse - Vecs	Ausbau, Verbesserung der Linienführung	9.00		
Lugnezerstrassen					
00.97 - 3.10	Lugnezerstrasse, Ilanz - Val Pigeinas	Ausbau, Erhöhung der Verkehrssicherheit	4.20		
00.90 - 1.67	Miranigastrasse, Misanenga - Miraniga	Ausbau, Erhöhung der Verkehrssicherheit	0.20		
Luzisteigstrassen					
02.58 - 3.69	Fläscherstrasse, Pradaschan - Rheinbrücke	Ausbau, Erhöhung der Verkehrssicherheit	2.20		
00.41 - 2.75	Jeninserstrasse, Im Zogg - Bündte	Ausbau, Erhöhung der Verkehrssicherheit	2.00		
Rechtsrheinische Oberländerstrassen					
01.50 - 3.00	Rechtsrheinische Oberländerstrasse, Ziavi - Plaunca da Zault	Ausbau, Erhöhung der Verkehrssicherheit	0.10		
06.45 - 7.30	Rechtsrheinische Oberländerstrasse, Versamertobelbrücke - ARA Versam	Ausbau, Verbesserung der Linienführung	1.90		
14.69 - 16.08	Rechtsrheinische Oberländerstrasse, Valendas - Ritland	Ausbau, Erhöhung der Verkehrssicherheit	4.00		
00.00 - 4.12	Sculmserstrasse, AS Rechtsrheinische Oberländerstrasse - Abzweigung Scardanal	Ausbau, Erhöhung der Verkehrssicherheit	0.10		
Safienstrassen					
05.53 - 23.63	Safienstrasse, Acla - Turahus	Ausbau, Verbesserung der Linienführung	5.20		

Verbindungsstrasse km	Projekt	Projektbeschreibung	Kosten 2013 - 2016 in Mio. Fr.	Projektierung	Bau
Schanfiggerstrassen					
00.00 - 0.65	Fatschelerstrasse, AS Schanfiggerstrasse - Oberdorf	Ausbau, Erhöhung der Verkehrssicherheit	2.40	2013	2014
00.00 - 0.47	Maladerserstrasse, AS Schanfiggerstrasse - Maladers	Ausbau, Erhöhung der Verkehrssicherheit	1.00	2013	2014
02.20 - 2.70	Schanfiggerstrasse, Chur-Maladers (Nasstobel)	Ausbau, Verbesserung der Linienführung	1.40	2015	2016
04.60 - 5.30	Schanfiggerstrasse, Maladers-Sax	Ausbau, Erhöhung der Verkehrssicherheit	3.00	2013	2014
12.60 - 13.70	Schanfiggerstrasse, St.Peter innerorts	Ausbau, Erhöhung der Verkehrssicherheit	1.10	2013	2014
25.10 - 25.20	Schanfiggerstrasse, Litzirüti – Arosa (Rütland)	Ausbau, Verbesserung der Linienführung	0.50	2013	
Valsenstrassen					
15.75 - 16.46	Valsenstrasse, Schlächtobel - Galerie Steintöbeli	Ausbau, Erhöhung der Verkehrssicherheit	5.10	2013	2014
Zur Berninastrasse					
01.70 - 3.04	Pedecostastrasse, Angeli Custodi - Pedecosta	Ausbau, Erhöhung der Verkehrssicherheit	0.10	2013	
00.00 - 2.13	Selvaplanastrasse, AS Berninastrasse – Selvaplana	Ausbau, Erhöhung der Verkehrssicherheit	3.80	2013	2014
00.00 - 0.32	Somainostrasse, San Carlo - Somaino	Ausbau, Erhöhung der Verkehrssicherheit	0.80	2014	2015
Zur Deutschen Strasse					
01.00 - 1.54	Haldensteinerstrasse, Haldenstein innerorts	Ausbau, Erhöhung der Verkehrssicherheit	0.90	2015	2016
Zur Engadinerstrasse					
00.00 - 0.21	Compatscherstrasse, AS Samnaunerstrasse - Compatsch	Ausbau, Erhöhung der Verkehrssicherheit	0.10	2013	
02.60 - 3.70	Ftanerstrasse, Prà da Punt - Suot Duas	Ausbau, Erhöhung der Verkehrssicherheit	3.60	2013	2014
00.00 - 8.50	Samnaunerstrasse, Vinadi - Spissermühle	Ausbau, Verbesserung der Linienführung, Erhöhung der Wintersicherheit	18.80	2013	2014
03.80 - 4.10	Tarasperstrasse, Florins - Chastè	Ausbau, Erhöhung der Verkehrssicherheit	1.00	2013	2014

Verbindungsstrasse km	Projekt	Projektbeschreibung	Kosten 2013 - 2016 in Mio. Fr.	Projektierung	Bau
03.55 - 4.10	Tschlinerstrasse, Spinai - Crusch	Ausbau, Erhöhung der Verkehrssicherheit	0.80		2016
Zur Italienischen Strasse					
00.77 - 0.85	Busenostasse, Buseno - Fontana	Ausbau, Erhöhung der Verkehrssicherheit	0.50	2013, 2014	
00.00 - 17.81	Calancastrasse, Grono - Rossa	Ausbau, Erhöhung der Verkehrssicherheit	2.80	2013, 2014, 2015, 2016	
00.00 - 0.92	Carasolestrasse, AS Italienische Strasse - Badesc	Ausbau, Erhöhung der Verkehrssicherheit	1.90	2013, 2014, 2015, 2016	
00.00 - 1.04	Cluginerstrasse, AS Italienische Strasse - Clugin	Ausbau, Erhöhung der Verkehrssicherheit	0.90	2013	2016
00.60 - 1.41	Ratitscherstrasse, Cruttisertobel - Caral	Ausbau, Verbesserung der Linienführung	1.90	2013, 2014, 2015	
02.80 - 3.51	Schamserbergstrasse, Donat - Pazen	Ausbau, Erhöhung der Verkehrssicherheit	2.40		2015, 2016
Zur Julierstrasse					
00.00 - 1.10	Brambrüeschstrasse, AS Julierstrasse - Ende Malix innerorts	Ausbau, Erhöhung der Verkehrssicherheit	0.10	2014	
04.10 - 4.30	Tschiertschenstrasse, Steinbachwald	Ausbau, Erhöhung der Verkehrssicherheit	0.50		2014
Zur Oberalpstrasse					
00.91 - 1.13	Andiasterstrasse, Sut Plauncas	Ausbau, Erhöhung der Verkehrssicherheit	0.20		2013
03.20 - 3.60	Brigelserstrasse, Val Cuschina - Canariel	Ausbau, Erhöhung der Verkehrssicherheit	0.90	2013, 2014	
00.00 - 0.50	Brigelserstrasse, Vorderrheinbrücke	Ausbau, Verbesserung der Linienführung	4.00	2013, 2014, 2015, 2016	
00.00 - 1.16	Pardomatstrasse, AS Oberalpstrasse - Pardomat	Ausbau, Erhöhung der Verkehrssicherheit	2.40		2014, 2015, 2016
00.00 - 1.66	Sagognerstrasse, AS Oberalpstrasse – Sagogn (Neutrassierung)	Ausbau, Verbesserung der Linienführung	4.00	2013, 2014, 2015, 2016	
00.96 - 1.77	Siaterstrasse, Rueun - Sareins Sut	Ausbau, Erhöhung der Verkehrssicherheit	2.90	2013, 2014, 2015	
01.77 - 2.44	Siaterstrasse, Sareins Sut - Sareins Sura	Ausbau, Erhöhung der Verkehrssicherheit	1.30		2015, 2016

Zur Prättigauer-, Flüela- und Ofenbergstrasse

00.10 - 0.65	Bazolisstrasse, Ottenacher - Flippen Boden	Ausbau, Erhöhung der Verkehrssicherheit	0.90	2013	2016
00.00 - 3.50	Cavadurastrasse, Valzalun - Cavadura	Ausbau, Erhöhung der Verkehrssicherheit	1.70	2013	2016
05.11 - 7.30	Furnastrasse, Furna - Hinterberg	Ausbau, Erhöhung der Verkehrssicherheit	0.90	2013	2016
00.20 - 0.50	Mariastrasse, Ober Montagna - Maria	Ausbau, Erhöhung der Verkehrssicherheit	0.10	2015	2016
00.00 - 1.51	Pussereinstrasse, AS Schudersstrasse - Oberpusserein	Ausbau, Erhöhung der Verkehrssicherheit	2.10	2015	2016
00.00 - 0.37	Roncagliastrasse, AS Raggaliastasse - Freibad	Ausbau, Erhöhung der Verkehrssicherheit	0.80	2013	2016
01.23 - 3.61	Schuderserstrasse, Abzweigung Maria – Salginatobel	Ausbau, Erhöhung der Verkehrssicherheit	3.70	2013	2016
00.00 - 0.34	St. Antonienstrasse, Under Dalvazza - Bi der Suscht	Ausbau, Erhöhung der Verkehrssicherheit, Reduktion Verkehrsstau	3.50	2013	2016
00.45 - 2.20	Stelserstrasse, Schiers - Fajauna	Ausbau, Erhöhung der Verkehrssicherheit	3.60	2013	2016
00.00 - 1.27	Tälfcherstrasse, AS A28 Prättigauerstrasse - Tälfsch	Ausbau, Erhöhung der Verkehrssicherheit	0.40	2013	2016
02.40 - 4.01	Überlandquartstrasse, Boden - Valzalun	Ausbau, Erhöhung der Verkehrssicherheit	1.70	2013	2016
00.00 - 0.87	Valzeinastrasse, Umfahrung Gätziloch (Neutrassierung)	Ausbau, Verbesserung der Linienführung, Erhöhung der Wintersicherheit	3.80	2013	2016

Zur Schinstrasse

06.38 - 7.45	Muttenstrasse, In dr Rona - Nesabiel	Ausbau, Verbesserung der Linienführung	1.60	2013	2016
--------------	--------------------------------------	--	------	------	------

Anhang 9

Baulicher Unterhalt Kantonsstrassen Programm 2013–2016

		Total	Bezirke							
			1	2	3	4	5	6	7	
Hauptstrassen	km	597.0	57.0	54.0	140.0	112.0	54.0	95.0	85.0	
Verbindungsstrassen	km	831.0	162.0	37.0	54.0	81.0	157.0	192.0	148.0	
Wiederbeschaffungswert *	Mio. Fr.	5'961.0	750.0	275.0	749.0	741.0	701.0	1'466.0	1'279.0	
Dringlichkeit ** (Priorität 1+2)	km	95.0	12.0	12.0	15.0	16.0	11.0	14.0	15.0	
Aufwand *	2013	Mio. Fr.	80.0	11.7	5.3	10.5	10.7	10.6	16.9	14.3
	2014	Mio. Fr.	81.0	11.9	5.5	10.6	10.8	10.7	17.0	14.5
	2015	Mio. Fr.	82.0	12.0	5.5	10.7	10.9	10.8	17.4	14.7
	2016	Mio. Fr.	83.0	12.2	5.6	10.9	11.0	11.0	17.5	14.8

* inkl. Kunstbauten und technische Einrichtungen

** Anzahl Kilometer, welche in einem schlechten bis sehr schlechten Zustand sind und innerhalb von 1 bis max. 3 Jahren instandgestellt werden müssen. Nicht eingerechnet sind sämtliche Naturstrassen.

Anhang 10

Erhöhung der zulässigen Höchstgewichte per Ende 2016

in Tonnen

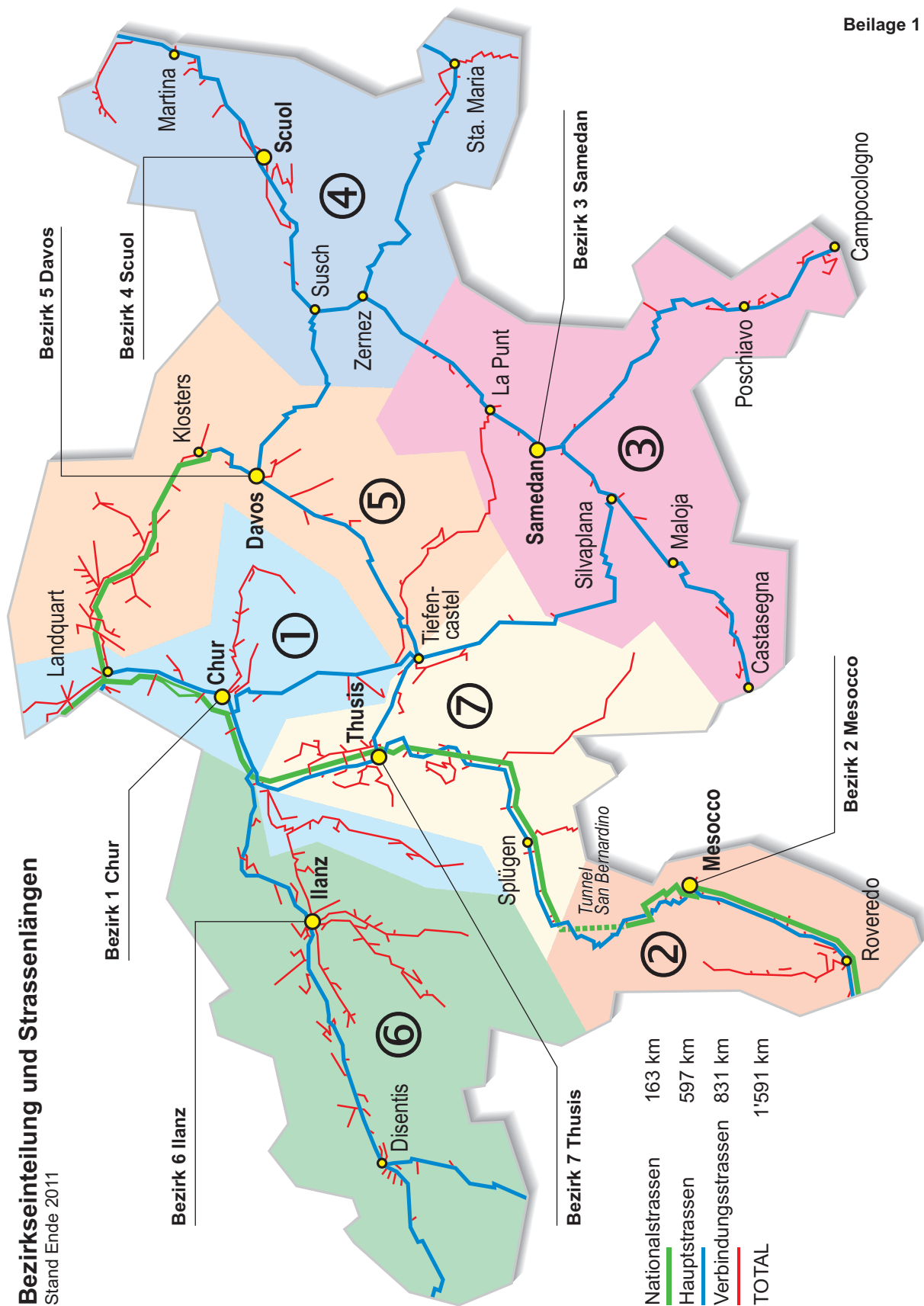
Bezirk / Strassenzug		Abschnitt	Stand 2011	Ziel 2016
1	Bovelstrasse	Maienfeld - Bovel	28	32
	Jeninserstrasse	Maienfeld - Jenins	28	32
	Sayerstrasse	Trimmis - Says	7/18	32
	Trimmiserstrasse	Trimmis, Dorfbachbrücke	18	32
2	Busenostrasse	Abzweigung Calancastrasse - Buseno	28	32
3	Somainostrasse	S. Carlo - Somaino	18	32
6	Lugnezerstrasse	Vella - Vrin	18	32
7	Averserstrasse	Rofla - Juf	18/28	32
	Cunterstrasse	Tiefencastel - Mon	28	32
	Ratitscherstrasse	Realta - Ratitsch	11	32
	Schamserbergstrasse	Donat - Wergenstein	28	32
	Stiervastrasse	Mon - Stierva	13	32

Beilagenverzeichnis

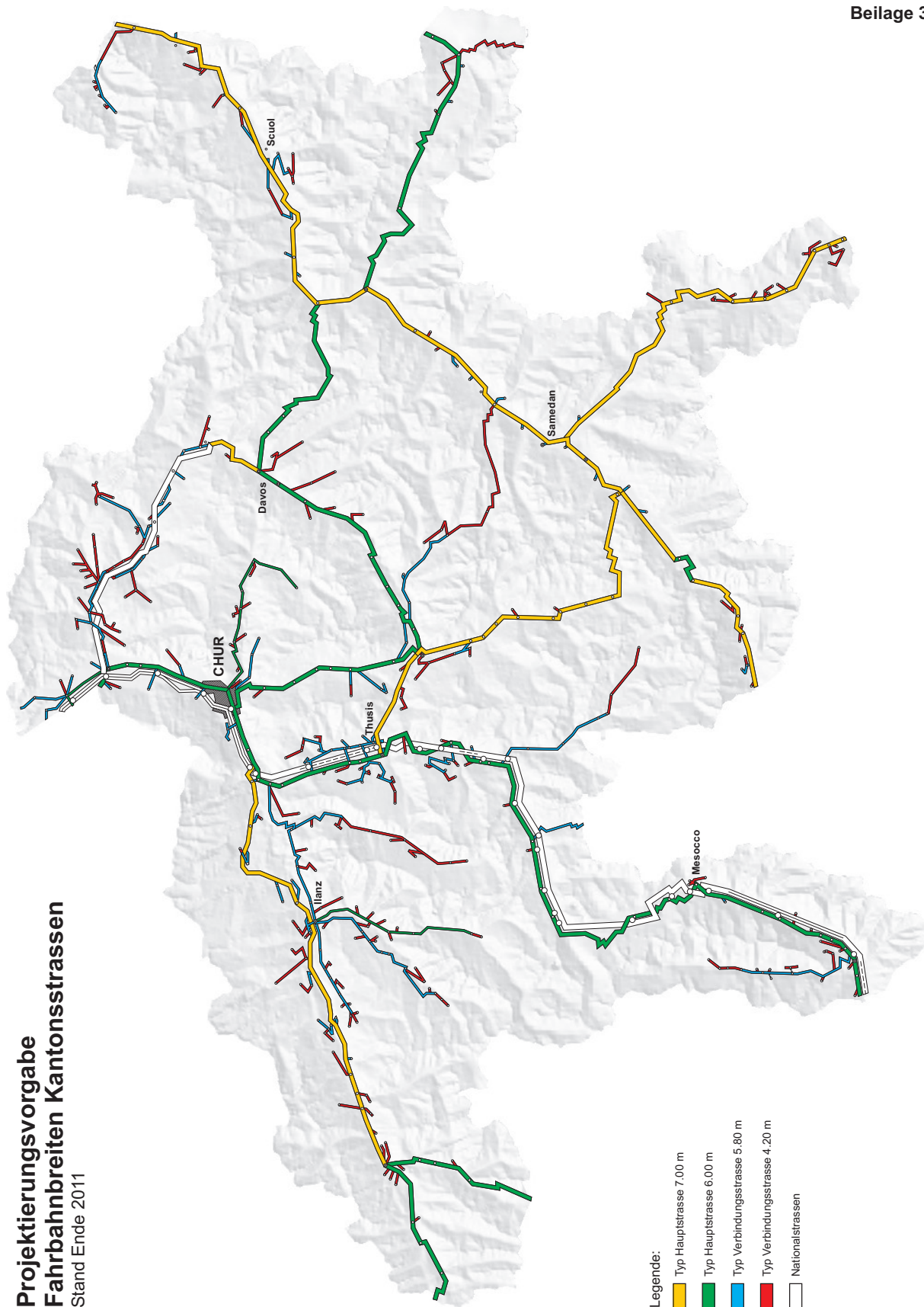
- 1 Bezirkseinteilung und Strassenlängen
- 2 Durchschnittliche tägliche Verkehrsfrequenzen 2010 (DTV)
- 3 Projektierungsvorgabe Fahrbahnbreiten Kantonsstrassen
- 4 Zulässige Fahrzeugbreiten und Höhenbeschränkungen
- 5 Zulässige Fahrzeuggewichte

Bezirkseinteilung und Strassenlängen

Stand Ende 2011

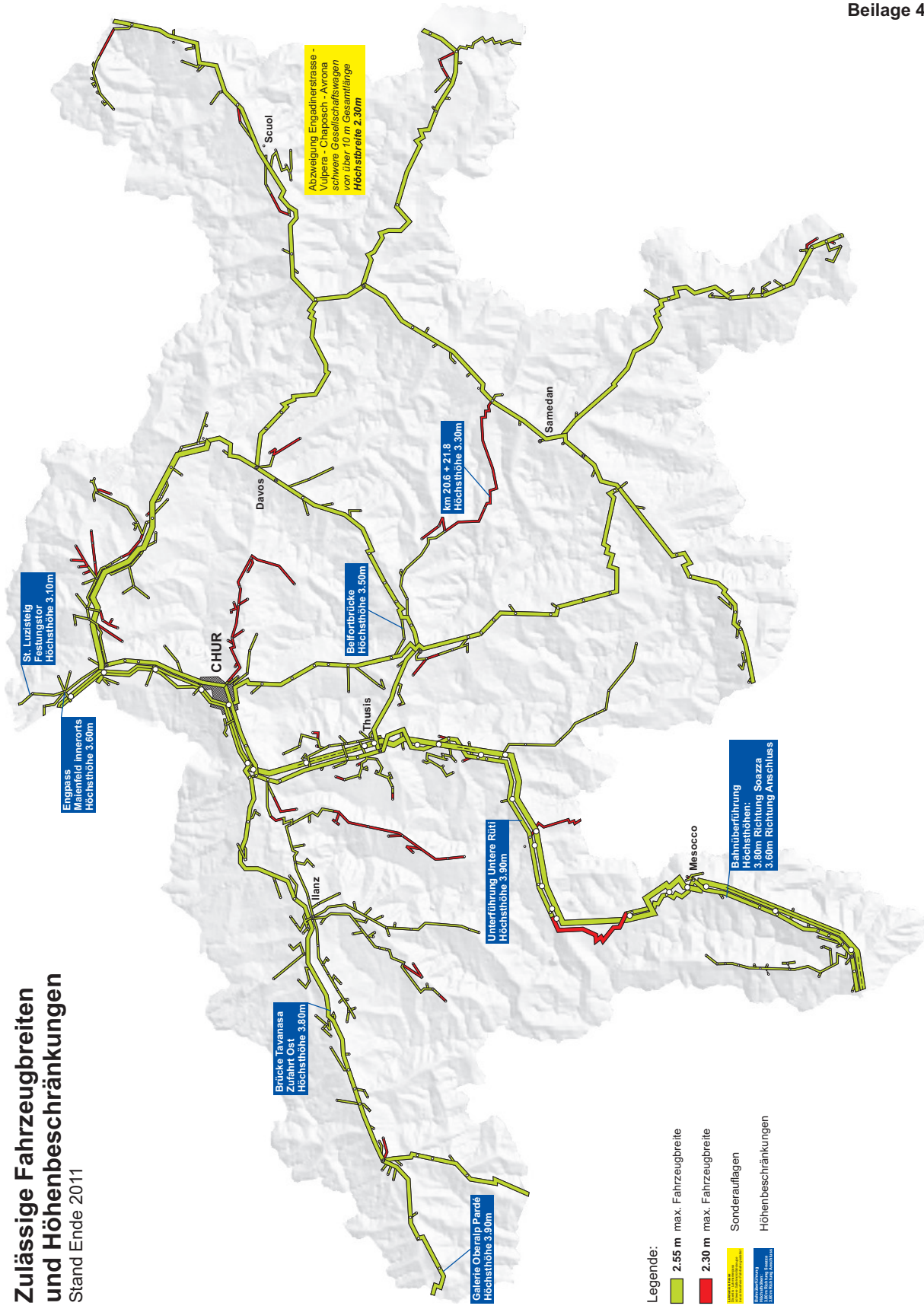


**Projektierungsvorgabe
Fahrbahnbreiten Kantonsstrassen**
Stand Ende 2011



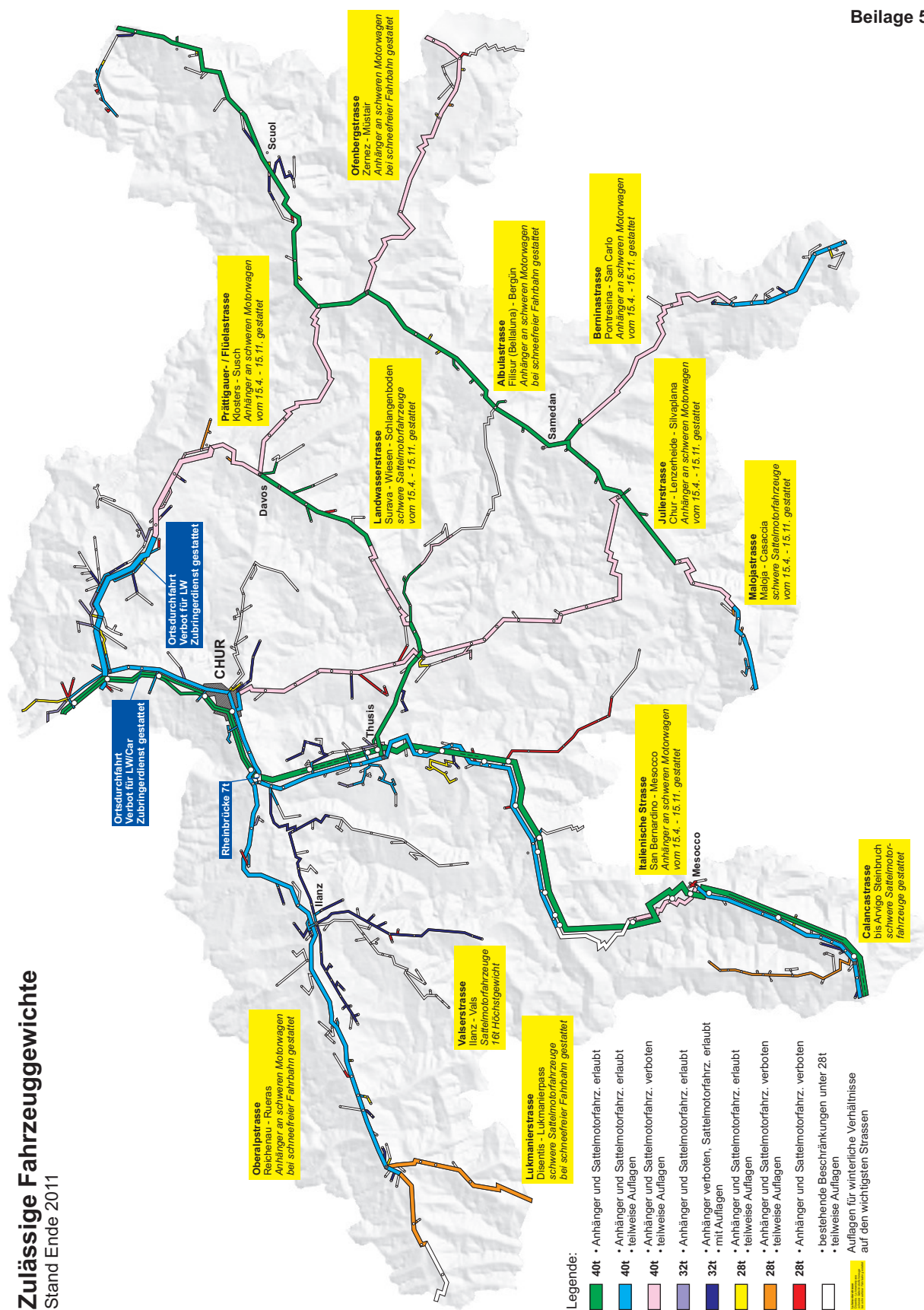
Zulässige Fahrzeugbreiten und Höhenbeschränkungen

Stand Ende 2011



Zulässige Fahrzeuggewichte

Stand Ende 2011



Legende:

- 40t • Anhänger und Sattelmotorfahrz. erlaubt
- 40t • Anhänger und Sattelmotorfahrz. erlaubt
- 40t • teilweise Auflagen
- 40t • Anhänger und Sattelmotorfahrz. verboten
- 40t • teilweise Auflagen
- 32t • Anhänger und Sattelmotorfahrz. erlaubt
- 32t • mit Auflagen
- 28t • Anhänger und Sattelmotorfahrz. erlaubt
- 28t • teilweise Auflagen
- 28t • Anhänger und Sattelmotorfahrz. verboten
- 28t • teilweise Auflagen
- 28t • Anhänger und Sattelmotorfahrz. verboten
- bestehende Beschränkungen unter 28t
- teilweise Auflagen
- Auflagen für winterliche Verhältnisse auf den wichtigsten Strassen

