



Ginfo

Ediziun

1 / 2019

Cuntegn

- 02 **Prefaziun**
- 03 **Finanzas communalas 2017**
- 04 Evaluaziun MAC2
- 04-06 Indicatur da finanzas MAC2
- 07 Evaluaziun MAC1
- 08-09 Indicatur da finanzas MAC1
- 10-11 Pes da taglia / entradas fiscalas
- 12 **Refurma da vischnancas – votaziuns davart fusiuns**

Agiuntas

- Indicatur da finanzas da las vischnancas grischunas
Finanzas communalas 2017

- Promo 35 - Motivar la glied giuvna per in uffizi politic!



Uffizi da vischnancas
Grabenstrasse 1
7001 Cuir

Tel. 081 257 23 91
www.afg.gr.ch
E-Mail: info@afg.gr.ch

Prefaziun

Dapi il 1. da schaner 2019 dastg jau manar il departament da finanzas e vischnancas (DFV). Suentar che jau hai pudì emprender d'enconuscher intensivamain il chantun – sin fundament da mia lavur – particularmain en il sector dal provediment da la sanadad e da la segirezza, s'avra ussa in nov champ per mai. Jau lavur ils proxims onns per uschè dir a las ragischs dal federalissem ch'è caracterisà da las trais parts „structura communal – repartiziun da las incumbensas – gulivaziun da finanzas“. La debatta captivanta durant la sessiun da december 2018 concernent il rapport davart las structurass communalas hai jau persequità attentamain. Ella ha confermà mia persvasiun ch'ì vala la paina da rinforzar vinavant il sistem federalistic. La conscienza da las vischnancas grischunas da sasezzas è s'augmentada grazia a la refurma da vischnancas. La situaziun finanziaria da nossas vischnancas contribuescha sia part a quai. Ella è numnadamain fitg buna, sco che questa Ginfo mussa.

L'associaziun da las vischnancas svizras (AVS) ha declerà l'onn 2019 sco «Onn da la lavur da milissa». La finamira è quella da rinforzar e da sviluppar vinavant il sistem da milissa, uschia ch'el resta adattà per l'avegnir. Jau sun persvadì ch'ì vegnan dads impuls ed effectuadas mesiras quest onn. Chapir ils segns dal temp, ir cun curaschi la via da las refurmas, s'occupar cun responsabladad da las finanzas publicas. Questas ed anc bleras autras pretensiuns vegnan fatgas a las autoritads ed a l'administraziun. Ina da las basas las pli impurtantas per pudair ademplir questas incumbensas è per mai la renconuschientscha e la stima da Voss engaschament. I ma stat perquai a cor d'exprimer qua mia renconuschientscha e stima persunala ed in grond engraziament per Vossa lavur. Gugent spetg jau sin la dieta dallas vischnancas ils 12 da settember 2019 e lubeschel mai da prender la libertad els onns nua che quella dieta ha buca liu da visitar lu en las regions las conferenzas dals presidents.

Cussegliaer guvernativ dr. Christian Rathgeb
schef dal departament da finanzas e
vischnancas



Finanzas communalas 2017

Qua sutvart vegnan evaluads resp. commentads ils quints annuals 2017 da las 112 vischnancas existentas da quel temp. Quai che dat en egl: Las vischnancas grischunas èn stadas er l'onn 2017 en ina situaziun finanziaria fitg solida. Il svilup positiv dals onns precedents ha cuntinuà per fortuna.

L'onn 2017 han las vischnancas pudì terminar ils quints anc cun MAC1. 51 vischnancas han fatg il quint annual 2017 tenor MAC2. Questas vischnancas represchentan passa 70 pertschient da la populaziun grischuna. Las ulteriuras 61 vischnancas han serrà il quint annual tenor il standard vegl. Il plan dals contos, las prescripziuns da valitaziun e d'amortisaziun sco er per part las definiziuns dals indicaturs da finanzas na permettian betg da far ina cumparegliaziun directa, uschia che l'evaluaziun da la statistica da finanzas vegn fatga en moda separada en questa Ginfo.

Entaifer 1 onn inoltreschan las vischnancas al chantun il quint annual sco er il rapport da la cumissiuun da gestiun. Quest termin vegn scursanì per 3 mais cun la nova lescha da vischnancas. Uschia vegni ad esser pussaivel en l'avegnir da pudair preschentar in zic pli baud

l'evaluaziun da las finanzas communalas. L'uffizi da vischnancas (UV) registrescha ils quints annuals ed evaluescha quels statisticamain per mintga vischnanca mintgamai tenor criteris standardisads en tut la Svizra. Sin la pagina d'internet: www.afg.gr.ch > Rumantsch > Vischnancas publitgescha il UV la statistica da finanzas.

La glista agiuntada cuntegna ils indicaturs da finanzas da las vischnancas per l'onn 2017. Questas infurmezziuns intermediesschan in emprim maletg da la situaziun finanziaria da mintga vischnanca. Per in giudicament cumplessiv d'ina situaziun finanziaria communalà ston dentant vegnir resguardads ulteriurs facturs (svilup dals indicaturs, evaluaziun detagliada dal quint annual, stadi da l'infrastructura existenta, basegn d'investiziun futur e.u.v.).

Evaluaziun MAC2

Quint economic 2017			
48	vischnancas cun in surpli dal retgav	total	71,5 miu. francs
10	da quellas cun amortisaziuns supplementaras	total	15,5 miu. francs
	Atgna finanziaziun per abitanta / abitant	∅	1'378 francs
Quint d'investiziun 2017			
	Expensas d'Investiziun (bruttas)	total	204,5 miu. francs
	Investiziuns nettas	total	138,4 miu. francs
	Investiziuns nettas per abitanta / abitant	∅	991 francs
Bilantscha per ils 31 da december 2017			
	Facultad finanziaria	total	1'702,4 miu. francs
	Chapital ester	total	864,6 miu. francs
	Facultad netta	total	837,8 miu. francs

L'atgna finanziaziun en media per abitanta u abitant è cun 1378 francs cleramain sur la valor da l'onn precedent da 1252 francs. L'onn 2017 ha sulettamain la vischnanca dad Urmein in'atgna finanziaziun negativa. Las investiziuns nettas en media importan 991 francs per abitanta u abitant ed

èn uschia sur la valor da l'onn precedent dad 866 francs, ma cleramain sut la media da plirs onns da tut las vischnancas grischunas da 1119 francs.

Indicatur da finanzas MAC2

Il UV eruescha or dals quints annuals 2017 en spezial ils suandants set indicatur da finanzas. En cumparegliaziun cun il MAC1 sa mida la definiziun dals indicatur tar la quota da l'indebitament brut e tar la quota da la grevezza da tschains. Midadas tar las prescripziuns da valitaziun chaschunan ultra da quai midadas tar il debit net.

Indicatur	Valurs directivas		
Grad d'atgna finanziaziun en pertschient mussa en tge dimensiun che novas investiziuns pon vegnir finanziadas tras agens meds finanziaials realisads	ideal > 100 %	bun / acceptabel 80 % bis 100 %	problematic < 80 %
Quota da l'atgna finanziaziun en pertschient rappresenta la capacità finanziaria e il margine di manovra finanziario	buna > 20 %	mesauna 10 % bis 20 %	flaivla < 10 %
Quota dal servetsch da chapital en pertschient mussa la chargia da las finanzas cun custs da chapital	minimala < 5 %	supportabla 5 % bis 15 %	gronda > 15 %
Quota da la grevizza da tschains en pertschient mussa la chargia da las finanzas cun custs da tschains	buna 0 % bis 4 %	suffizienta 4 % bis 9 %	nauscha > 9 %
Quota da l'indebitament brut en pertschient è ina grondezza per giuditgar la situaziun d'indebitament	fitg buna < 50 %	buna / mesauna 50 % bis 150 %	nauscha / critica > 150 %
Quota d'investiziun en pertschient mussa l'activitad en il sector da las investiziuns	flaivla < 10 %	mesauna / ferma 10 % bis 30 %	fitg ferma > 30 %
Debit net per abitanta u abitant en francs serva sco indicatur per l'indebitament	minimala bis 1'000	mesaun / grond 1'000 bis 5'000	fitg grond > 5'000 franchi

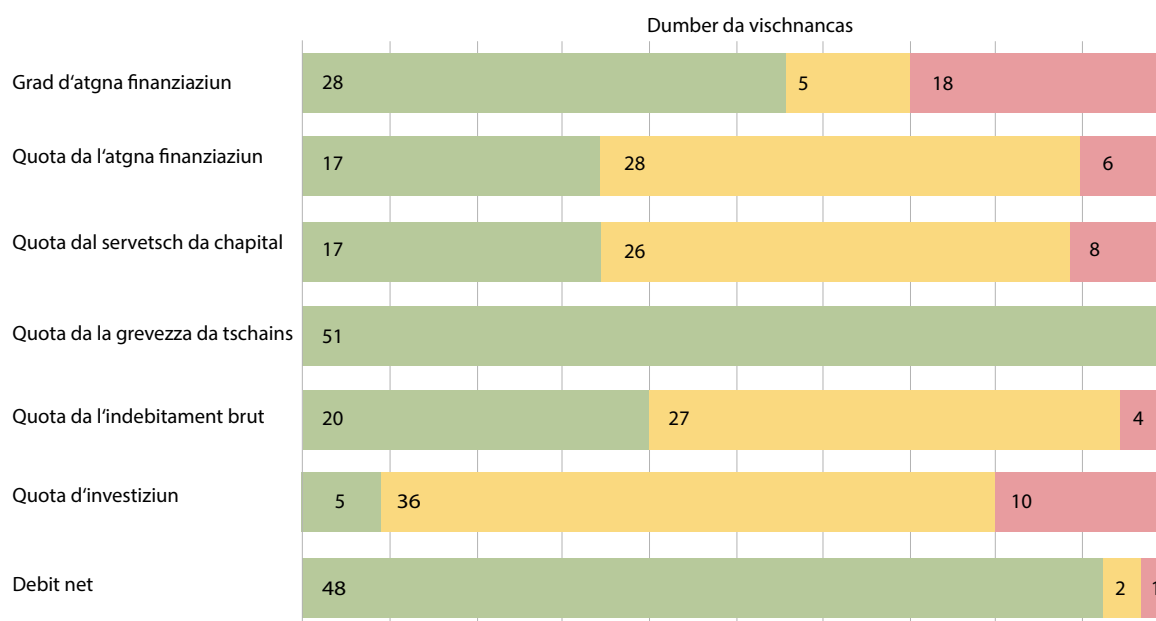
Las valurs medias da las vischnancas cun MAC2 èn stadas ils onns passads da princip bunas fin fitg bunas. Damai ch'il dumber da vischnancas che rapportan tenor MAC2 crescha ad in crescer, varieschan ils indicaturs da finanzas per gronda part pli fitg.

I fa senn da giuditgar ils indicaturs da finanzas en ina cumparegliaziun da plirs onns. Er qua èn las valurs medias en general bunas fin fitg bunas.

Indicatur da finanzas – cumparegliaziun da plirs onns				
Indicatur da finanzas	2014	2015	2016	2017
Grad d'atgna finanziaziun en pertschient	286,31	169,84	144,62	139,18
Quota da l'atgna finanziaziun en pertschient	26,33	17,48	18,72	19,07
Quota dal servetsch da chapital en pertschient	5,87	9,16	9,93	9,25
Quota da la grevizza da tschains en pertschient	0,81	0,86	0,80	0,74
Quota da l'indebitament brut en pertschient	65,8	85,9	77,76	79,39
Quota d'investiziun en pertschient	22,14	17,78	20,42	20,3
Debit net per abitanta u abitant en francs *	-3'549	-5'799	-5'933	-6'001
Dumber da vischnancas cun MAC2	7	21	30	51

* Cun MAC2 vegn cumprovà il debit net. Imports negativs signifitgan pia ina facultad netta.

Quints annuals 2017 tenor MAC2 - 51 vischnancas



Grad d'atgna finanziaziun

28 vischnancas cuntanschan ina quota d'atgna finanziaziun ideala da passa 100 pertschient. Questas vischnancas pon reducir lur debits resp. augmentar lur facultad. 23 vischnancas preschentan in grad d'atgna finanziaziun che chaschuna novs debits resp. ina reduziun da la facultad. En 18 vischnancas è il grad d'atgna finanziaziun en in sector problematic fin insufficient.

Quota da l'atgna finanziaziun

17 vischnancas preschentan ina buna quota da l'atgna finanziaziun da passa 20 pertschient. Percunter han sis vischnancas ina quota da l'atgna finanziaziun flaivla.

Quota dal servetsch da chapital

En 17 vischnancas è la grevezza che resulta per las finanzas tras ils custs da chapital (amortisaziuns e tschains) pitschna. L'onn 2017 han mo otg vischnancas ina gronda grevezza.

Quota da la grevezza da tschains

Tut las vischnancas preschentan ina quota da la grevezza da tschains ideala/pitschna. L'ambient dals tschains istoricamain vinavant bass è in factor impurtant per quest indicatur da finanzas.

Quota da l'indebitament brut

En quasi tut las vischnancas sa chatta la quota da l'indebitament brut en in sector bun fin fitg bun. Mo quatter vischnancas han ina valur nauscha.

Quota d'investiziun

Tar 46 vischnancas mussa la quota d'investiziun in'activitad d'investiziun mesauna fin fitg ferma. Las ulteriuras 5 vischnancas han in'activitad d'investiziun flaivla l'onn 2017.

Debit net

48 vischnancas han ina facultad netta resp. in pitschen indebitament net per abitanta u abitant. Duas vischnancas preschentan in indebitament net mesaun fin grond e mo la vischnanca da Val S. Pieder ha in indebitament net fitg grond.

Evaluaziun MAC1

Quint economic 2017

52	vischnancas cun in surpli dal retgav	total	12,1	miu. francs
46	da quellas cun amortisaziuns supplementaras	total	52,5	miu. francs
	Atgna finanziaziun per abitanta / abitant	∅	1'951	francs

Quint d'investiziun 2017

	Expensas d'investiziun (bruttas)	total	143,8	miu. francs
	Investiziuns nettas	total	91,7	miu. francs
	Investiziuns nettas per abitanta / abitant	∅	1'573	francs

Bilantscha per ils 31 da december 2017

	Facultad finanziaria	total	714,8	miu. francs
	Chapital ester	total	373,2	miu. francs
	Facultad netta	total	341,6	miu. francs

L'onn 2017 è l'atgna finanziaziun en media per abitanta u abitant cun 1951 francs stgars sut la valor da l'onn precedent, ma cleramain sur la media da plirs onns da 1434 francs. L'onn 2017 ha sulettamain la vischnanca da Val-ragn in'atgna finanziaziun negativa. L'onn precedent n'aveva nagina vischnanca ina tala. Las investiziuns nettas en media èn cun 1573 francs per ab-

itant u abitant cleramain sur la valor da l'onn passà da 1368 francs.

Cun MAC1 vegn la facultad finanziaria tendenzialmain plitost sutvalitada. L'import total da la facultad finanziaria sco er da la facultad netta exprima perquai pauc.

Indicatur da finanzas MAC1

Ils indicatur da finanzas èn valurs impurtantas per manar ina vischnanca. Els mussan tendenzas da la politica da finanzas e sustegnan las autoritads communalas a diriger quella. Il UV eruescha or dals quints annuals 2017 en spezial ils suandants set indicatur da finanzas.

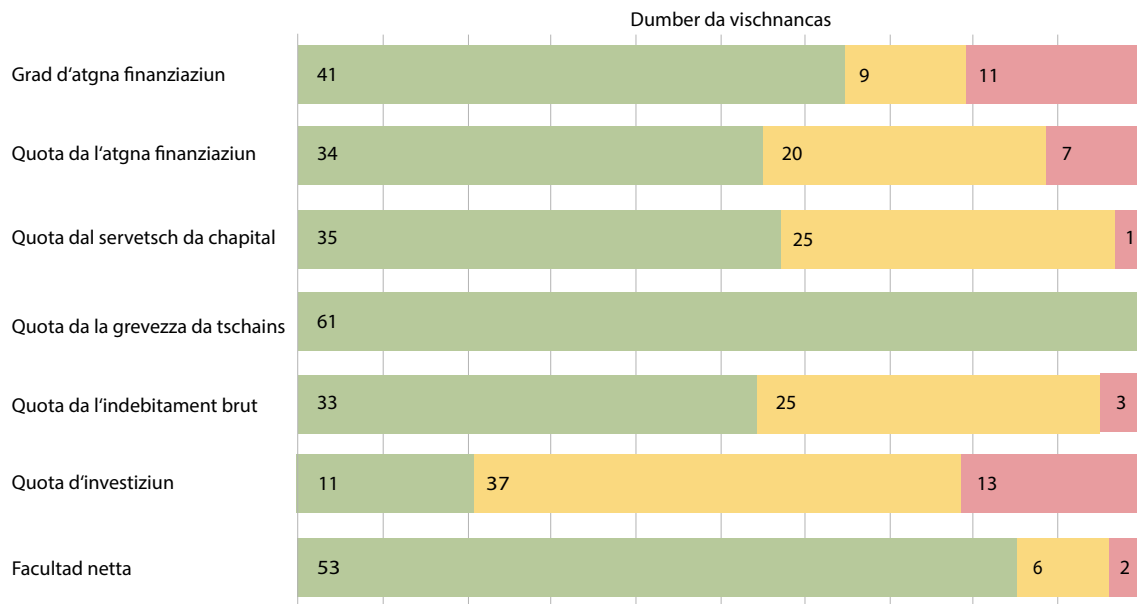
Indicatur	Valur directiva		
Grad d'atgna finanziaziun en pertschient mussa en tge dimensiun che novas investiziuns pon vegnir finanziadas tras agens meds finanzials realisads.	ideal > 100 %	bun fin acceptabel 70 % bis 100 %	problematic < 70 %
Quota da l'atgna finanziaziun en pertschient caracterisescha la forza finanziaria e la libertad finanziaria.	buna > 20 %	mesauna 10 % bis 20 %	flaivla < 10 %
Quota dal servetsch da chapital en pertschient mussa la chargia da las finanzas cun custs da chapital.	pitschna < 5 %	suportabla / auta 5 % bis 25 %	strusch pli suportabla < 25 %
Quota da la grevezza da tschains en pertschient mussa la chargia da las finanzas cun custs da tscha	pitschna < 2 %	mesauna / gronda 2 % bis 8 %	strusch pli suportabla < 8 %
Quota da l'indebitament brut en pertschient è ina grondezza per giuditgar la situaziun d'indebitament.	fitg buna < 50 %	buna / mesauna 50 % bis 150 %	nauscha / critica > 150 %
Quota d'investiziun en pertschient mussa l'activitad en il sector da las investiziuns.	flaivla < 10 %	mesauna / ferma 10 % bis 30 %	fitg ferma > 30 %
Facultad netta per abitanta u abitant en francs serva sco indicatur per l'indebitament.	pitschna bis 1'000	mesauna / gronda -1'000 bis -5'000	fitg gronda < -5'000 franchi

Las valurs medias da tut las vischnancas cun MAC1 èn stadas ils onns passads da princip bunas fin fitg bunas.

I fa senn da giuditgar ils indicaturs da finanzas en ina cumparegliaziun da plirs onns. Er qua èn las valurs medias en general bunas fin fitg bunas.

Indicatur da finanzas – cumparegliaziun da plirs onns				
Indicatur da finanzas	2014	2015	2016	2017
Grad d'atgna finanziaziun en pertschient	102,27	125,62	149,30	124,03
Quota da l'atgna finanziaziun en pertschient	18,16	21,86	23,12	21,69
Quota dal servetsch da chapital en pertschient	6,26	6,14	5,4	6,09
Quota da la grevezza da tschains en pertschient	-2,92	-2,7	-3,54	-3,6
Quota da l'indebitament brut en pertschient	78,06	65,36	62,16	47,16
Quota d'investiziun en pertschient	24,12	25,34	23,76	25,93
Facultad netta per abitanta u abitant en francs	1'645	3'381	4'241	5'866
Dumber da vischnancas cun MAC1	139	104	84	61

Quints annuals 2017 tenor MAC1 - 61 vischnancas



Grad d'atgna finanziaziun

41 vischnancas cuntanschan ina quota d'atgna finanziaziun ideala da passa 100 pertschient. Questas vischnancas pon reducir lur debits resp. augmentar lur facultad. 20 vischnancas preschentan in grad d'atgna finanziaziun che chaschuna novs debits resp. ina reduziun da la facultad. En 11 vischnancas è il grad d'atgna finanziaziun en in sector problematic.

Quota da l'atgna finanziaziun

Passa la mesadad da las vischnancas preschenta ina buna quota da l'atgna finanziaziun da passa 20 pertschient. Percunter han set vischnancas ina quota da l'atgna finanziaziun flaivla.

Quota dal servetsch da chapital

En 35 vischnancas è la grevezza che resulta per las finanzas tras ils custs da chapital (amortisaziuns e tschains) pitschna. L'onn 2017 resulta mo per ina vischnanca ina gronda grevezza tras ils custs da chapital.

Quota da la grevezza da tschains

Tut las vischnancas preschentan ina quota da la grevezza da tschains ideala/pitschna. L'ambient dals tschains istoricamain vinavant bass è in factor impurtant per quest indicatur da finanzas.

Quota da l'indebitament brut

En quasi tut las vischnancas sa chatta la quota da l'indebitament brut en in sector bun fin fitg bun. Mo trais vischnancas han ina valor nauscha.

Quota d'investiziun

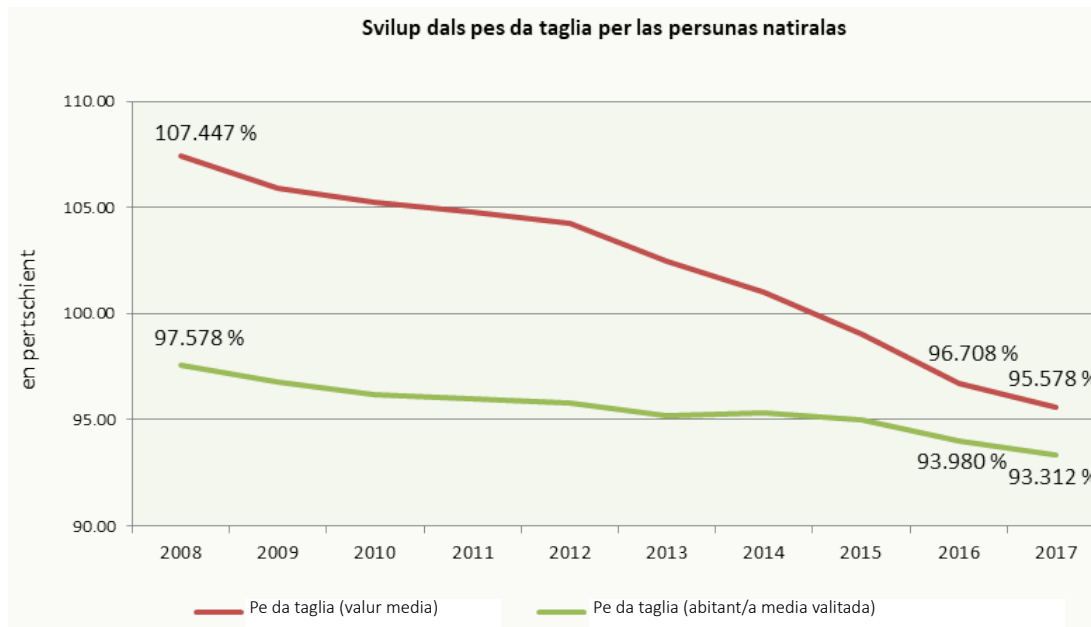
Tar 50 vischnancas mussa la quota d'investiziun in'activitad d'investiziun mesauna fin fitg ferma. Las ulteriuras vischnancas han in'activitad d'investiziun flaivla l'onn 2017.

Facultad netta

53 vischnancas han ina facultad netta resp. in pitschen indebitament net per abitanta u abitant. Sis vischnancas preschentan in indebitament net mesaun fin grond e mo l'anteriura vischnanca da Filisur sco er la vischnanca da Mesauc han in indebitament net fitg grond.

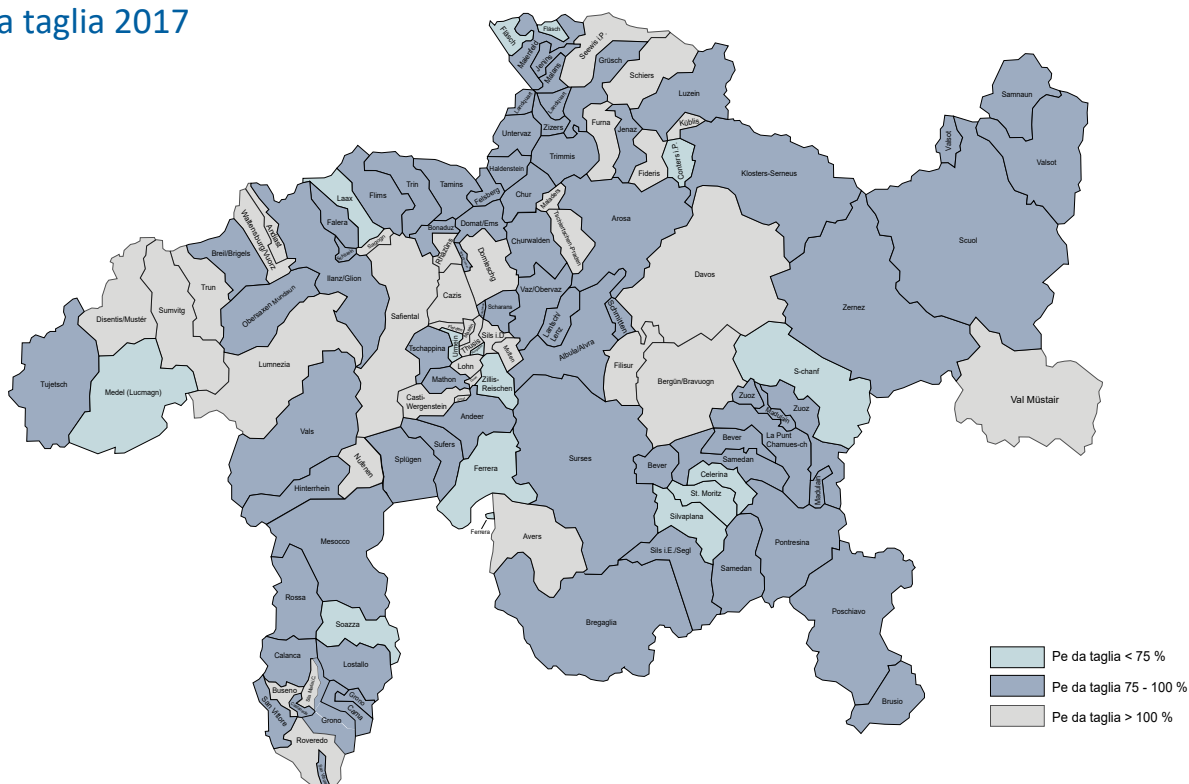
Pes da taglia / entradas fiscalas

Il pe da taglia mesaun da 95,578 pertschient da tut las vischnancas grischunas è sa reduci anc ina giada l'onn 2017 ed è stà pli bass che l'onn precedent (96,708 pertschient). 10 vischnancas han sbassà lur pe da taglia sin l'onn da gestiun. 3 vischnancas han auzà lur pe da taglia.

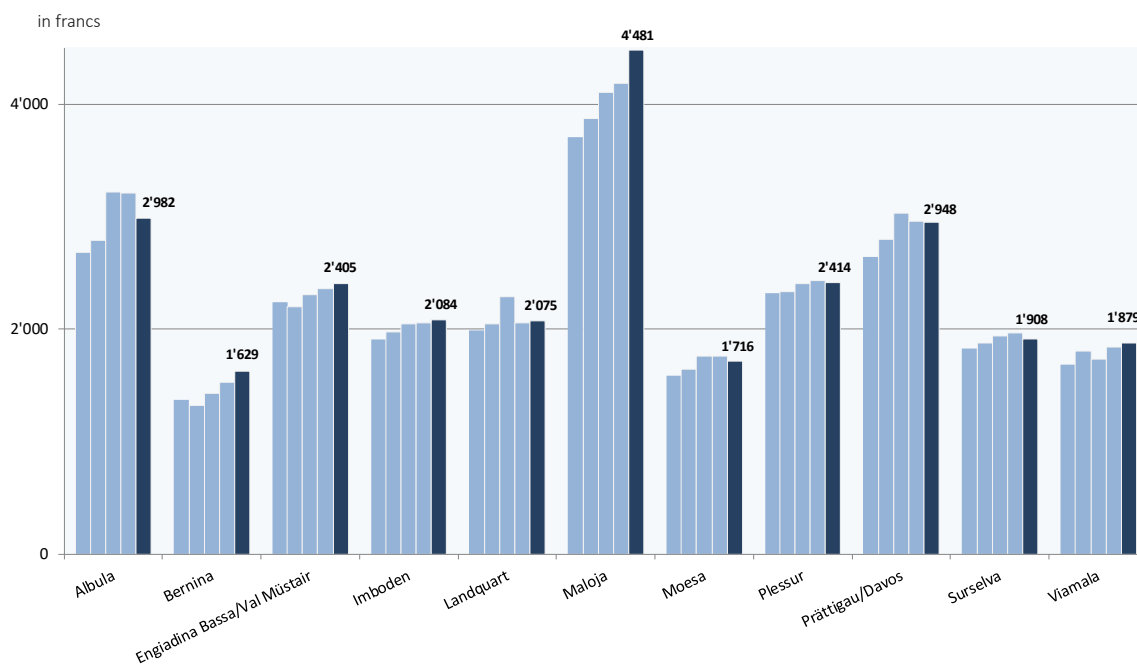


En 57 da las 112 vischnancas è il pe da taglia l'onn 2017 sut la valor media da 95,578 pertschient. Il pe da taglia il pli bass da 30 pertschient preschenta ina vischnanca ed il pe da taglia il pli aut da 130 pertschient vegn applitgà da set vischnancas. La differenza tranter il pe da taglia il pli bass ed il pli aut è sco l'onn precedent 100 puncts. 13 vischnancas han in pe da taglia sut 75 pertschient. En il sectur tranter 75 e 100 pertschient sa chatta la maioritad da las vischnancas, numnadain 64. In pe da taglia da passa 100 pertschient han mo 35 vischnancas.

Pe da taglia 2017

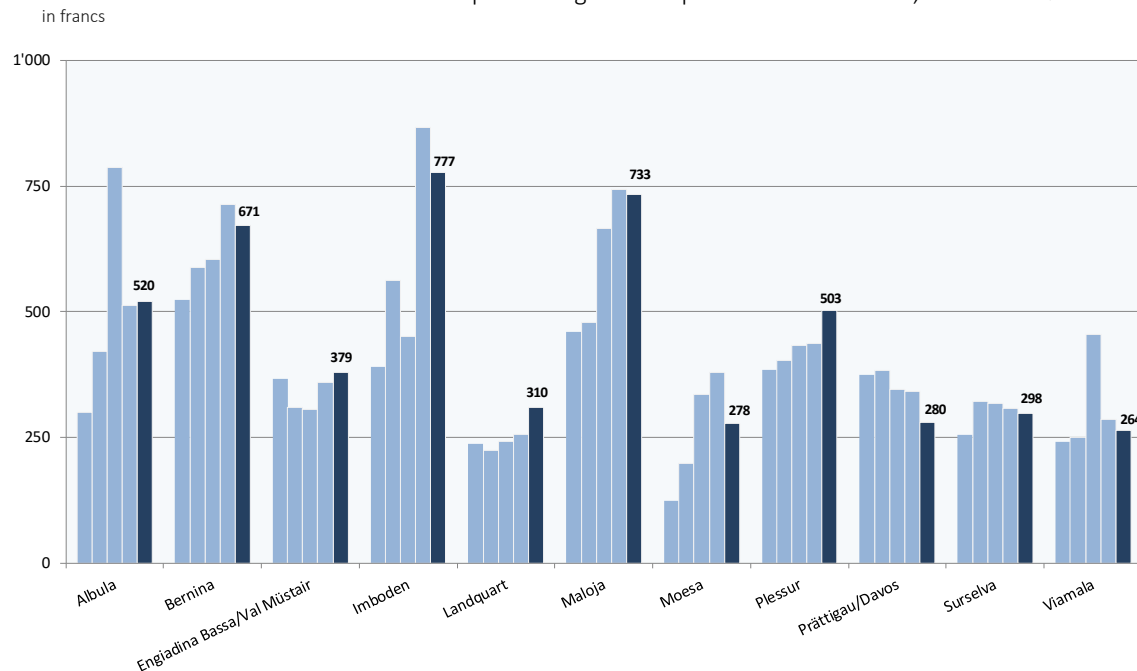


Entradas fiscalas da las personas natiralas per abitanta u abitant, 2013 – 2017



En tut las 11 regiuns èn las entradas fiscalas da las personas natiralas per abitanta u abitant s'augmentadas ils ultims 5 onns. Per part hai dà in augment considerabel da passa 10 pertschient. Las entradas fiscalas da las personas natiralas da tut las vischnancas han importà ils ultims 5 onns en media 2411 francs. Las differenzas tranter las valurs absolutas sco er ils svilups dals ultims onns varieschan fermamain tranter las singulas regiuns.

Entradas fiscalas da las personas giuridicas per abitanta u abitant, 2013 – 2017



Las variaziuns da las entradas fiscalas da las personas giuridicas èn bler pli grondas che quellas da las personas natiralas, dentant ha la gronda part da las vischnancas per fortuna pudì constatar ils ultims 5 onns in augment da las entradas. Entant che las vischnancas da la regiun Moesa han pudì augmentar las entradas per passa 120 pertschient, èn quellas sa reducidas en la regiun Partenz/Tavau per in pau dapli ch'in quart. Er tar las entradas fiscalas da las personas giuridicas han pudì vegnir constatadas differenzas considerablas tranter las regiuns.

Refurma da vischnancas – votaziuns davart fusiuns

Per il 1. da schaner 2019 è entrada en vigur la fusiun da vischnancas da Valragn ch'è resultada da las anteriuras vischnancas da Valragn, Nufenen e Spleia. L'onn 2019 datti pia 106 vischnancas politicas en noss chantun. En 67 vischnancas exista ultra da quai ina vischnanca burgaisa.

Ils documents actualisads davart ils projects da fusiun currents, concludids e realisads chattais Vus sin nossa pagina d'internet: www.afg.gr.ch > Rumantsch > Fusiuns da vischnancas

Motivar la glied giuvna per in uffizi politic!

Sut il titel PROMO 35 ha la SATE Cuirà sviluppà in project che tematisescha ina meglra recrutaziun da votantas giuvas e votants giuvens per uffizis politics en las vischnancas. I è vegnids sviluppads in mussavia sco er in tool online cun passa 80 mesiras che duain facilitar la tschertga savens difficila da commembras e commembers d'autoritads ch'èn adattads e damai er pli giuvens.

A questa Ginfo èn agiuntads ils suandants documents:

- Resumaziun dals resultats dal project (tudestg)
- Mussavia (tudestg)

Nus recumandain a tut las vischnancas la lectura resp. da s'occupar da la tematica.
Il tool online pudais Vus consultar sut www.promo35.ch.



Finanzstatistik der Bündner Gemeinden, Finanzkennzahlen 2017

Gemeinde HRM1	Einwohner	Steuerfuss	Selbstfinanzierung / Einwohner in Franken	Selbstfinanzierungsgrad in %	Selbstfinanzierungsanteil in %	Kapitaldienstanteil in %	Zinsbelastungsanteil in %	Bruttoverschuldungsanteil in %	Investitionsanteil in %	Nettovermögen (+) -schuld (-) / Einwohner in Franken
Albula/Alvra	1'324	100.000	1'542	60.81	15.75	1.31	-3.88	34.36	29.01	8'492
Andiast	211	125.000	1'758	519.88	25.71	7.80	-6.03	5.94	20.88	8'004
Bergün/Bravuogn	480	130.000	3'359		31.53	3.44	-0.95	123.60	22.80	4'308
Bever	598	80.000	1'723	337.98	19.77	2.17	-3.16	0.00	35.09	7'460
Breil/Brigels	1'248	100.000	2'211	166.24	27.17	3.45	-2.05	19.85	25.55	3'818
Brusio	1'135	85.000	1'741	250.41	20.65	7.41	-0.44	46.78	16.05	-1'455
Buseno	83	130.000	4'032		31.65	5.01	-1.03	75.65	39.67	11'783
Cama	564	77.000	963	74.44	16.12	8.75	-0.73	122.47	21.54	-2'681
Castaneda	277	95.000	1'177	372.86	23.84	1.26	-0.53	0.37	16.79	8'504
Casti-Wergenstein	55	120.000	2'343	822.22	23.87	2.09	-0.63	75.44	4.33	3'222
Celerina/Schlarigna	1'506	50.000	3'214	84.79	23.70	8.68	-4.02	0.00	28.37	45'965
Churwalden	2'012	90.000	1'573	63.46	22.10	1.26	-7.96	52.37	35.45	7'115
Conters i.P.	225	70.000	1'954	307.67	25.92	34.60	-4.06	2.64	14.84	16'678
Donat	211	120.000	257		3.98	-2.63	-10.38	31.89	1.93	10'830
Falera	623	75.000	1'201	100.04	14.19	2.38	-4.83	0.00	16.81	11'504
Filisur	434	130.000	796	54.09	8.39	9.57	-0.70	180.70	32.04	-10'563
Furna	213	130.000	1'179	330.84	14.63	2.78	-1.97	3.17	25.20	8'166
Fürstenu	349	100.000	257	7.18	5.90	-3.21	-4.26	65.72	48.68	7'157
Hinterrhein	63	75.000	-293	-8.47	-3.80	4.14	-11.20	5.25	37.41	19'625
Küblis	853	110.000	941	78.39	19.57	-0.52	-7.09	0.55	29.74	4'371
La Punt-Chamues-ch	712	77.500	4'240	303.23	28.31	19.90	-1.57	93.14	18.31	21'911
Laax	1'755	58.000	2'507	92.34	27.27	-2.49	-6.16	0.00	37.82	12'165
Lantsch/Lenz	554	90.000	5'036		38.89	9.39	-2.50	109.43	29.11	7'278
Lohn	42	130.000	2'059		18.03	0.04	-7.07	68.24	0.00	10'968
Lostallo	760	90.000	1'535	32.76	28.81	-6.11	-9.23	66.47	62.00	22
Lumnezia	2'047	105.000	2'166	83.32	29.22	3.17	-2.83	12.73	37.35	11'496
Madulain	209	85.000	2'348	72.39	16.42	-5.06	-5.06	42.08	28.54	21'758
Mathon	53	100.000	1'643		13.23	0.36	-2.92	0.83	0.16	41'777
Medel (Lucmagn)	384	70.000	2'071	228.07	21.35	9.49	-1.83	1.13	13.14	6'974
Mesocco	1'374	87.000	1'336	59.45	13.93	4.74	-1.64	195.54	32.08	-5'526
Mutten	61	130.000	2'987	201.54	23.05	8.59	-1.65	88.56	27.77	3'644
Nufenen	140	105.000	2'069	350.18	18.23	8.32	-0.40	148.54	7.65	5'689
Pontresina	2'195	85.000	1'833	111.11	14.56	7.68	-1.32	19.10	16.49	10'603
Poschiavo	3'516	95.000	757	103.00	11.06	6.62	-0.97	49.68	15.35	-460
Rothenbrunnen	311	100.000	1'622	475.23	33.27	7.03	-1.43	120.72	25.58	10'206
Safiental	905	105.000	1'705	153.80	16.41	13.12	-1.24	87.98	28.50	2'291
Sagogn	686	112.000	1'297	413.20	23.33	-1.31	-3.33	104.88	9.59	5'016
Samedan	2'956	95.000	2'920	452.96	34.44	12.77	-1.55	147.64	12.25	-2'487
S-chanf	685	65.000	2'967	98.36	22.76	11.13	-5.08	55.98	27.14	7'266
Scharans	807	100.000	1'166	1'814.29	20.21	5.03	-0.67	0.00	2.34	6'699
Schiers	2'613	120.000	958	195.68	19.44	6.23	-1.28	116.50	20.41	1'363
Schmiten	246	100.000	1'061	1'970.21	12.66	3.91	-1.09	4.85	4.87	7'996
Seewis i.P.	1'381	110.000	1'283		25.34	8.11	-1.68	21.46	15.98	4'969
Sils i.D.	930	110.000	388		7.10	0.76	-3.72	0.00	1.82	2'902
Sils i.E./Segl	691	80.000	4'293	356.37	24.40	2.61	-4.92	23.93	13.61	10'595
Silvaplana	1'117	67.000	5'987	391.53	32.46	2.53	-4.94	3.43	21.11	19'176
Soazza	337	60.000	2'263	552.56	24.80	10.68	-1.38	135.58	19.86	-4'511
Splügen	432	100.000	1'924	171.91	21.63	3.16	-4.38	120.14	24.74	4'624
St. Moritz	4'994	60.000	3'528	108.87	22.01	9.76	-7.11	9.87	24.89	4'232
Sta. Maria i.C.	112	120.000	2'113		29.36	2.54	1.23	86.33	2.76	7'302
Sufers	141	75.000	2'108	92.54	16.25	17.25	1.28	169.38	25.50	-4'831
Sumvitg	1'179	105.000	599	38.52	8.90	-2.37	-3.71	82.72	29.71	1'651
Trin	1'408	100.000	1'485	248.94	26.94	-0.21	-5.98	136.41	27.57	724
Trun	1'172	105.000	721	169.40	13.39	2.76	-0.49	105.30	27.81	1'932
Tschiertschen-Praden	318	120.000	2'704	198.58	25.20	-1.53	-5.68	0.03	22.37	14'003
Tujetsch	1'256	95.000	1'613	20.94	17.73	6.81	-0.33	26.26	54.10	3'489
Val Müstair	1'511	120.000	489	46.67	6.52	3.53	-3.40	40.84	23.20	4'818
Valsot	859	95.000	3'801	150.20	28.84	-0.16	-3.93	9.07	27.25	11'562
Waltensburg/Vuorz	325	130.000	1'980	58.06	26.03	0.87	-3.57	49.98	45.78	1'926
Zizers	3'443	90.000	700		16.65	10.29	-1.61	0.00	6.39	4'450
Zuoz	1'207	85.000	2'639	85.94	28.86	2.50	-3.23	67.95	42.31	1'322
Kanton GR HRM1 (61 Gemeinden)	58'288	97.107	1'951	124.03	21.69	6.09	-3.60	47.16	25.93	5'866
		Max	5'987.34	1'970.21	38.89	34.60	1.28	195.54	62.00	45'965
		Min	-293.30	-8.47	-3.80	-6.11	-11.20	0.00	0.00	-10'563

Finanzstatistik der Bündner Gemeinden, Finanzkennzahlen 2017

Gemeinde HRM2	Einwohner	Steuerfuss	Selbstfinanzierung / Einwohner in Franken	Selbstfinanzierungsgrad in %	Selbstfinanzierungsanteil in %	Kapitaldienstanteil in %	Zinsbelastungsanteil in %	Bruttoverschuldungsanteil in %	Investitionsanteil in %	Nettoschuld (+) / -vermögen (-) / Einwohner in Franken
Andeer	944	90.000	976	68.52	8.76	12.96	1.90	143.63	18.18	-261
Arosa	3'185	90.000	1'507	94.64	15.35	12.14	0.55	79.02	27.23	-4'902
Avers	169	110.000	3'103	73.20	19.91	8.74	0.96	124.30	35.87	204
Bonaduz	3'294	88.000	1'477		24.36	4.45	0.07	22.11	-0.86	-6'170
Bregaglia	1'531	90.000	2'515	153.17	17.99	9.30	0.02	29.02	17.56	-9'721
Calanca	195	90.000	1'589	48.63	19.45	8.39	-0.08	38.76	44.55	-21'017
Cazis	2'174	120.000	977	270.70	17.00	12.46	0.27	40.95	15.74	-3'522
Chur	35'038	88.000	1'161	189.40	17.00	6.41	0.96	85.55	12.50	-9'136
Davos	10'937	103.000	2'392	144.64	24.54	16.23	1.81	119.98	23.80	-7'684
Disentis/Mustér	2'092	120.000	1'197	98.86	17.47	13.58	0.57	70.96	24.77	358
Domat/Ems	8'070	90.000	1'162	172.10	24.62	8.41	-0.07	15.99	24.50	-5'307
Domleschg	1'991	110.000	712	123.01	13.22	3.03	-0.06	19.20	19.13	-6'727
Felsberg	2'569	98.000	586	43.83	14.44	8.13	0.61	99.82	28.39	635
Ferrera	76	70.000	5'310	74.64	12.26	25.34	1.00	131.75	16.28	-15'372
Fideris	598	120.000	991	84.74	20.42	1.80	0.95	87.26	31.46	-2'864
Fläsch	774	70.000	978	86.14	20.32	2.65	-0.46	23.58	30.82	-9'568
Flerden	254	120.000	805		14.23	4.53	0.13	25.10	1.51	-14'152
Flims	2'825	90.000	2'680	395.16	24.86	1.31	-0.05	36.19	16.39	-10'249
Grono	1'373	100.000	4'715	1'906.33	54.54	8.39	0.85	90.29	18.45	1'823
Grüsch	2'074	90.000	469	229.94	10.59	9.40	0.50	139.11	20.91	-244
Haldenstein	1'025	95.000	1'011	190.73	20.64	4.21	1.05	55.21	24.89	-7'481
Illanz/Glion	4'704	100.000	582	46.26	9.14	2.61	0.02	87.26	22.67	-3'198
Jenaz	1'161	100.000	303	207.06	8.23	4.99	0.42	40.83	7.56	-2'421
Jenins	896	93.000	687	65.92	14.45	2.42	0.30	77.40	24.21	-2'394
Klosters-Serneus	4'437	90.200	1'827	57.63	20.01	24.70	0.31	63.24	39.98	-10'663
Landquart	8'849	95.000	639	104.53	15.13	8.96	1.41	116.35	15.12	-1'424
Luzern	1'573	85.000	909	111.07	15.75	7.37	-0.03	13.25	26.07	-7'932
Maienfeld	2'860	77.000	1'139	171.31	21.22	3.46	0.09	46.38	18.78	-8'123
Maladers	505	110.000	790	79.42	13.95	9.17	0.15	171.62	23.24	2'967
Malans	2'341	80.000	781	768.19	16.98	1.43	-0.08	27.53	15.35	-11'409
Masein	481	120.000	57	6.05	1.25	4.85	-0.16	28.34	25.48	-4'493
Obersaxen Mundaun	1'160	100.000	1'830	306.67	18.65	10.15	-0.05	12.96	15.60	-10'197
Rhätzens	1'494	110.000	648	66.65	12.41	2.61	-0.54	96.06	26.74	-513
Rongellen	53	30.000	1'032	32.13	9.59	7.08	-0.01	43.86	28.23	-29'893
Rossa	152	80.000	4'140	460.86	48.21	49.75	0.47	112.98	60.99	-1'045
Roveredo	2'483	110.000	519	61.93	12.35	8.64	1.34	153.94	23.18	-31
Samnaun	762	100.000	2'839	143.78	14.10	10.00	1.33	178.72	12.59	-4'192
San Vittore	825	90.000	1'783	241.19	36.46	3.95	0.00	54.03	24.08	-6'683
Schluein	623	85.000	1'247	76.16	25.97	9.54	-0.06	19.07	42.83	-23'876
Scuol	4'598	100.000	1'566	89.84	16.79	15.85	0.82	67.44	22.67	-3'421
Surses	2'343	100.000	3'520	263.63	26.47	12.52	0.45	55.11	16.86	-14'931
Tamins	1'213	100.000	879	447.79	18.37	8.20	0.98	96.22	19.84	-2'195
Thusis	3'138	115.000	820	48.19	11.90	6.88	1.41	118.68	23.72	697
Trimmis	3'283	90.000	737	242.29	17.40	2.01	0.29	61.26	25.45	-1'895
Tschappina	129	100.000	1'534	48.47	18.26	10.35	0.23	39.77	36.09	-11'984
Untervaz	2'512	95.000	1'343	189.28	20.70	5.30	0.66	64.17	16.84	-3'618
Urmein	146	50.000	-257		-5.78	17.35	-0.08	15.75	9.62	-26'265
Vals	1'050	100.000	1'968	76.62	24.36	16.23	0.63	152.03	34.75	5'533
Vaz/Obervaz	2'721	80.000	3'944	259.93	22.43	4.46	0.68	41.51	15.39	-7'688
Zernez	1'532	84.000	1'919	46.19	17.48	8.40	-0.02	133.68	34.17	362
Zillis-Reischen	388	70.000	1'830	244.12	14.31	17.98	1.64	180.64	7.55	-2'726
Kanton GR HRM2 (51 Gemeinden)	139'600	93.749	1'378	139.18	19.07	9.25	0.74	79.39	20.30	-6'001
		Max	5'310	1'906.33	54.54	49.75	1.90	180.64	60.99	5'533
		Min	-257	6.05	-5.78	1.31	-0.54	12.96	-0.86	-29'893

Kanton GR (112 Gemeinden)	197'888	95.578
---------------------------	---------	--------