
Accordo

stipulato tra

il committente

e

il **Cantone dei Grigioni**, rappresentato dall'Ufficio foreste e pericoli naturali (UFP)

concernente

Assunzione della direzione di progetto

per il progetto

denominazione del progetto

1 Situazione di partenza

Per edifici e impianti forestali, su domanda del richiedente il Cantone può assumere la direzione del progetto (art. 25 cpv. 2 LCFo). Questo significa che se il Cantone assume la direzione del progetto su incarico è necessario un accordo con il committente.

L'art. 25 cpv. 2 LCFo stabilisce per legge la ripartizione dei compiti tra i committenti di edifici e impianti forestali (ad es. comuni, Ferrovia retica) e il Cantone.

2 Oggetto dell'accordo

Su incarico **del committente** è previsto che il Cantone dei Grigioni, rappresentato dall'Ufficio foreste e pericoli naturali (UFP), assuma la direzione del progetto per le fasi SIA **da xx a yy** per il **progetto [denominazione del progetto]**. Il committente è **il committente**.

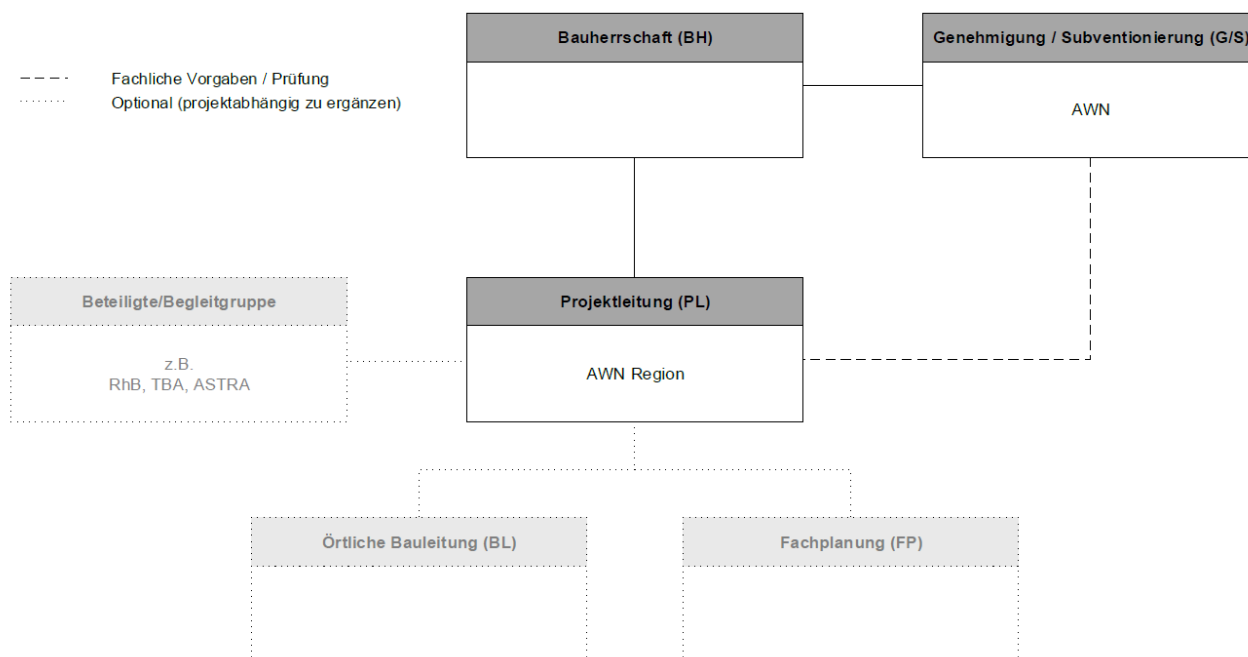
Nel quadro del presente accordo vengono disciplinati i dettagli di questa collaborazione.

3 Ripartizione dei compiti e organizzazione

I compiti e le competenze delle parti coinvolte nel progetto (committente, direzione del progetto, approvazione/sussidio) si possono desumere dai corrispondenti mansionari (cfr. n. 5).

I mansionari sono da intendersi quali descrizioni generali delle prestazioni e si basano sulle norme SIA 101 (regolamento per le prestazioni dei committenti) nonché SIA 103 (regolamento per le prestazioni e gli onorari nell'ingegneria civile). Dei mansionari occorre tenere conto in caso di progetti forestali.

Scostamenti in relazione all'entità e al tipo delle prestazioni da fornire possono essere definiti in modo specifico per il progetto e devono essere comunicati a tutte le parti coinvolte nel progetto.



4 Entrata in vigore, durata e disdetta

Il presente accordo entra in vigore una volta sottoscritto dalle parti contraenti e la sua validità cessa con la conclusione delle fasi di progetto indicate al n. 2.

L'accordo può essere disdetto mediante comunicazione scritta per la fine di un mese nel rispetto di un termine di disdetta di un mese.

5 Parti integranti dell'accordo

I documenti seguenti costituiscono parte integrante dell'accordo (consultabili su www.awn.gr.ch):

- Mansionario committente
- Mansionario direzione del progetto (DP)
- Condizioni generali di contratto

L'UFP si riserva la facoltà di adeguare o aggiornare occasionalmente i mansionari. In caso di adeguamenti sostanziali, la controparte deve essere informata per iscritto in merito alla nuova versione.

6 Modifiche dell'accordo

Per essere valide, tutte le modifiche al presente accordo richiedono la forma scritta e devono essere firmate dalle parti. Ciò vale anche per l'abrogazione della presente riserva relativa alla forma scritta.

Per poter procedere a degli adeguamenti dell'accordo è necessario sottoporre una relativa richiesta scritta alle parti indicando le ragioni.

7 Esempari

Il presente accordo viene redatto in due esemplari, un esemplare per ciascuna parte. Con la propria firma il committente conferma di aver preso visione delle condizioni generali di contratto (consultabili su: www.awn.gr.ch (link esatto) e presta il proprio consenso alle stesse.

8 Firme

Committente

Luogo, data:

Nome cognome, funzione

Ufficio foreste e pericoli naturali

Luogo, data:

Urban Maissen, Ispettore forestale
cantonale