



CLERIC

Sanierung Bündner Kantonsschule
Sanaziun Scola chantunala grischuna
Ristrutturazione Scuola cantonale grigione



wurden in der Vergangenheit immer wieder baulich erweitert und ausgebaut. Im Sommer 2010 konnte der Standort Halde dem Schulbetrieb übergeben werden, 2011 wurde die neue Treppenverbindung Halde – Plessur eröffnet und jetzt im Jahr 2012 ist die Gesamtanierung des Hauses Cleric abgeschlossen. Das vor 50 Jahren erstellte Haus Cleric wurde umfassend nach den heutigen Standards und in hoher Qualität erneuert. Das fertige Werk überzeugt. Es bietet eine unerlässliche und moderne Infrastruktur, um auch in Zukunft einen optimalen Unterricht im Dienst der Schülerinnen und Schüler sowie der Lehrerinnen und Lehrer gewährleisten zu können.

Der herzliche Dank gilt allen Mitwirkenden an diesem Bauwerk für ihre hervorragenden Leistungen. Sie alle haben damit nicht nur eine Schulanlage neu gestaltet, sondern auch zur Weiterentwicklung des Kantons Graubünden als Bildungsort insgesamt beigetragen.

DR. MARIO CAVIGELLI
Regierungsrat, Vorsteher Bau-, Verkehrs- und Forstdepartement Graubünden

Das neue Haus Cleric bietet eine wertvolle Infrastruktur für die Bildung in Graubünden

Die Bündner Kantonsschule erfüllt als öffentliche Mittelschule des Kantons einen staatlichen Bildungs- und Erziehungsauftrag. Sie nimmt bei der Gestaltung ihres Lehrplans und bei seiner Umsetzung Rücksicht auf die kantonale Dreisprachigkeit mit Deutsch, Rätoromanisch und Italienisch. Sie bietet die Abteilungen Langzeitgymnasium

und Kurzzeitgymnasium, Handels- und Fachmittelschule mit einem sehr breiten Fächerangebot im Wahlbereich mit Schwerpunkt-, Ergänzungs-, Berufswahl- und Freifächern an. Gestützt auf die einschlägigen kantonalen Gesetzsgrundlagen entspricht die Bündner Kantonsschule zudem der Referenzschule für die privaten Mittelschulen im Kanton. Die Bündner Kantonsschule ist eine optimale Vorbereitung für ein Studium an einer ETH, Universität, Hochschule oder Fachhochschule oder für eine höhere Berufsausbildung. Sie fördert Kompetenzen und eine ganzheitliche Bildung auf hohem Niveau, die für den Erfolg in weiterführenden Ausbildungen und Berufstätigkeiten unerlässlich sind. Die

Bündner Kantonsschule pflegt, vermittelt und fördert die Dreisprachigkeit des Kantons Graubünden und die kulturelle Vielfalt.

Der Kanton Graubünden stellt der Bildungsinstitution die erforderliche Infrastruktur zur Verfügung. Mit der kosten- und zeitgerechten Bereitstellung der Immobilien samt allen Räumen und Anlagen ist das Hochbauamt Graubünden beauftragt.

Die heutige Bündner Kantonsschule wurde im Jahre 1804 gegründet. Mittlerweile werden 1'250 Schülerinnen und Schüler unterrichtet. Die Schulanlagen in Chur







La Scuola cantonale grischuna

La Scuola cantonale grischuna (SCG) maina in gimnasi da lunga e da curta durada, ina scola media propedeutica cun maturitad spezialisada sco er ina scola media commerciala cun maturitad professiunala. L'onn da scola 2012/13 frequentan radund 1'230 scolaras e scolars la Scuola cantonale grischuna. Passa 150 magistras e magisters instrueschan e 25 persunas èn engaschadas en servetschs da l'administraziun, IT, logistica, assistenza e biblioteca e guardan che tut funcziuna senza incaps.

In element fitg central da la filosofia da scola a la Scuola cantonale grischuna è da sviluppar la qualitad tegnend quint dal bun fundament dal svilup da qualitad e da scola ch'è sa cumprovà. L'incumbensa essenziala da la Scuola cantonale grischuna è e resta instruir ed emprender. La mirvegla, l'autoresponsabladad, la prontezza a la responsabladad e l'obligaziun fan part da l'instruir e da l'emprender. L'instrucziun promova la cumpetenzza en la materia, la cumpetenzza sociala e l'autocumpetenzza. Nus guardain ch'il cuntegn d'instrucziun vegnia collià cun la vita reala. Nossa scola dat la pussaivladad da realisar projects da furmaziun interdisciplinars e tematics. L'instrucziun sa basa sin cumpetenzza professiunala e varietad didactica. Dis tematics, occurrenz da classa, excursiuns specificas dal rom sco er occurrenz da sport cumpletteschan

l'instrucziun. Ultra da quai porscha nossa scola ina ritga paletta da roms facultativs en ils champs da las ciencias umanas, artisticas e sportivas.

Il gimnasi – la via roiala

Il gimnasi è la furmaziun la pli directa, la pli cumplessiva e la furmaziun che vegn tschernida il pli savens per sa preparar per in studi universitar. El vegn era numnà „la via roiala“, perquai che la maturitad gimnasiala pussibilescha in access senza examens a las universitads u a las scolas politechnicas federalas. La finamira dal gimnasi è da dar ina furmaziun generala vasta e solida, sco era d'intermediar cumpetenzas interdisciplinaras a persunalitads ch'èn consciantas da lur responsabladad.



La scolaziun da maturitad bilingua pussibilescha da promover la cumpetenzza linguistica en duas linguas chantunales e d'acquistar ina maturitad bilingua reconuschida. La Scuola cantonale grischuna è il sulet gimnasi en il Grischun che porscha l'entira paletta dals roms d'accent e dals roms complementars pussaivels dal RRM (reglament davart la reconuschientscha da la maturitad).

La scola media commerciala – la suletta scola media a temp cumplain cun examen professiunal ed access a la scola auta spezialisada

La scola media commerciala cun maturitad professiunala sa drizza a juvenils, ch'èn interessads d'avair suenter il temp da scola obligatoric in'emprima scolaziun terminada. Ella è ina scolaziun a temp cumplain che sa basa sin la pratica.

Suenter quatter onns è la scola media commerciala terminada cun l'attestat da qualificaziun commerzianta/commerziant e cun la maturitad professiunala commerciala.

La scola media commerciala colliescha ina furmaziun generala solida cun ina furmaziun professiunala.

La scola media propedeutica cun maturitad spezialisada – la terza via a la maturitad

Tgi che tschertga suenter il temp da scola obligatoric ina buna furmaziun generala, ha chattà la via cun tscherner la scola media propedeutica. Questa scola a temp cumplain porscha ina vasta furmaziun generala cun accents specifics per la professiun e per la pratica. La maturitad spezialisada, reconuschida da la Confederaziun, è in access optimal a scolas autas spezialisadas, però er ad ulteriuras furmaziuns, per las qualas igl

è dumandà enconuschientschas da pedagogia, lavur sociala e sanadad. Cun la segunda gronda etappa da la sanaziun generala da la Scuola cantonale grischuna metta la chasa da scola a la Plessur gist restaurada – nossa Kanti Plessur – a disposiziun in'ulteriura infrastruttura topmoderna che promova il plaschier d'emprender. Uschia po la Scuola cantonale grischuna er en l'avegnir realisar effizientamain ses mandat da prestaziun pedagogic tenor la lescha.

DR. GION LECHMANN
Rectur da la Scuola cantonale grischuna

[Text auf Deutsch, siehe hinten →](#)





Nuove aule per le materie artistiche

Tra il 1962 e il 1964 venne edificato sul sedime della Villa Cleric, adiacente al Plessurquai a Coira, il palazzo della Scuola magistrale del Canton Grigioni. Nel 2002, dopo il trasloco della Magistrale (oggi Alta scuola pedagogica dei Grigioni) nella ex Scuola femminile al Kantengut, la Scuola cantonale poté disporre a inizio dell'anno scolastico 2002/3 degli spazi della ex Magistrale.

Nell'ambito della ristrutturazione globale della Scuola cantonale grigione è stato elaborato nel 2005 un programma di massima per stabilire il fabbisogno di spazi: la Commissione incaricata della pianificazione ne ha quindi definito la loro disposizione e funzione sul Campus della BKS/Scg. Proprio per le infrastrutture preesistenti il palazzo Cleric (la vecchia Magistrale) era predestinato ad ospitare le materie artistiche.

Nell'ala maggiore, al posto delle vecchie aule al 2° e 3° piano, sono state progettate e realizzate spaziose aule per le arti visive (disegno, pittura, modellatura) con rispettiva biblioteca e aula di preparazione. Nel seminterrato di quest'ala – come era già prima – sono situati gli atelier per i lavori manuali a cui si è aggiunto un funzionale atrio aperto. Inoltre per l'insegnamento dei lavori manuali è stata realizzata una nuova sala macchine. I laboratori fotografici, le celle per la musica strumentale nonché un locale per band

si trovano pure nel seminterrato. Per i lavori manuali, al piano terra e accanto all'entrata, si è messo a disposizione un atelier e per l'economia domestica nel seminterrato una cucina scolastica moderna.

Come nella vecchia Magistrale, le aule di musica sono situate nell'ala sud e occupano in più gli spazi che prima erano riservati alle arti visive. Queste aule accontentano gli attuali requisiti per l'insonorizzazione e l'acustica. Gli insegnanti di musica possono inoltre disporre di un'ampia sala multiuso adatta per coro e orchestra. Nella nuova sede gli spazi concepiti per l'insegnamento della musica strumentale e l'aula magna soddisfano appieno le necessità delle materie artistiche; lo stesso si può dire per i laboratori d'informatica. Dopo la ristrutturazione restano a disposizione dell'insegnamento generale sette aule. I nuovi spazi chiari e accoglienti, l'ampiezza delle aule ristrutturate, le generose dimensioni dell'atrio e dei corridoi come dei soggiorni stimolano positivamente l'apprendimento, la qualità del lavoro e la creatività di docenti e discenti. Così anche l'architettura e l'adeguato arredamento influenzano lo spirito, facilitando i rapporti e lo studio. L'educazione estetica, che passa soprattutto attraverso le materie artistiche, costituisce una base indispensabile per l'apprendimento, promuovendo, tra l'altro, lo sviluppo di competenze basilari come la percezione, l'osservazione, la concentrazione e la creatività.

Con il risanamento edilizio del palazzo Cleric e il nuovo utilizzo delle aule per le materie artistiche, è stata raggiunta un'importante meta nell'ambito della ristrutturazione generale e del programma di pianificazione degli spazi della BKS/Scg. Il palazzo Cleric ora convince

sia per la qualità che per l'aspetto economico: così la Scuola cantonale può, quale istituto di formazione, seguire un orientamento moderno che – come definito nelle sue Linee guida – tende a curare, trasmettere e promuovere il trilinguismo e il multiculturalismo del Canton Grigioni. I 26 milioni sono stati investiti bene e costituiscono la miglior premessa per la formazione delle future generazioni. A nome della Direzione della scuola, degli studenti, del corpo insegnante e dei collaboratori della Scuola cantonale grigione ringrazio il Canton Grigioni per questo riuscito intervento.

OTMARO LARDI
Corettore della Scuola cantonale grigione

[Text auf Deutsch, siehe hinten →](#)





Wärmedämmung versetzt wurden. Die Transformation war unter Wahrung des Habitus des Gebäudes und gleichzeitiger Berücksichtigung der Haustechnikanforderungen mit kontrollierter Lüftung, Erdbebensicherheit und den Schallschutzanforderungen für die Projektbeteiligten herausfordernd und aufwendig. Die angestrebte umfassende «Denkmal»-Sanierung ist dem Gesamtleistungsteam hervorragend gelungen. Das Cleric erfüllt heute alle technischen Anforderungen an ein zeitgemäßes Schulhaus und präsentiert sich wieder mit der ursprünglichen Ausdruckskraft. Das sorgfältig umgesetzte Projekt ist von hoher Qualität. Es überzeugt in gestalterischer wie auch betrieblicher und wirtschaftlicher Hinsicht. Ebenso überzeugend, vielschichtig und thematisch stimmig ist die Kunst am Bau.

Nach einer Bauzeit von zwei Jahren konnte das sanierte Gebäude, welches Minergie® zertifiziert ist, termingerecht der Bündner Kantonsschule zur Nutzung übergeben werden. Der Gesamtkostenrahmen von 26 Millionen Franken wurde eingehalten. Die vorgenommenen baulichen Massnahmen schufen für die Bündner Kantonsschule die nutzerspezifischen und betrieblichen Verbesserungen, welche eine Voraussetzung für einen zeitgemässen Unterricht der Schülerinnen und Schüler sind.

MARKUS DÜNNER
Kantonsbaumeister Graubünden

Überzeugende Gesamtsanierung

Die Sanierung und Erneuerung des Hauses Cleric ist ein weiterer Meilenstein des Gesamtprojekts «Bauliche Sanierung Bündner Kantonsschule». Zur Lösung der anspruchsvollen Bauaufgabe führte das Hochbauamt Graubünden einen zweistufigen Gesamleistungswettbewerb durch – ein Verfahren, welches sich für komplexe Aufgabenstellungen bewährt hat und auch beim Haus Cleric zum gewünschten Ziel führte. In den Ausschreibungsunterlagen wurden die Zielsetzungen für das Sanierungsvorhaben folgendermassen beschrieben: «Mit dem Gesamleistungswettbewerb

soll ein qualitativ hochwertiges und wirtschaftliches Sanierungskonzept gefunden werden. Die Instandsetzung und Erneuerung des Gebäudes ist innerhalb von zwei Jahren vorzunehmen.»

Nach der Eingabe der Wettbewerbsbeiträge im 2008 folgte eine Überarbeitung der drei eingereichten Projekte und Angebote. Den Auftrag erhielt 2009 das Gesamtleisterteam HRS Real Estate AG, St. Gallen, mit dem Architekten Pablo Horváth, Chur, für das Projekt «Denkmal», das es dann auch umsetzte.

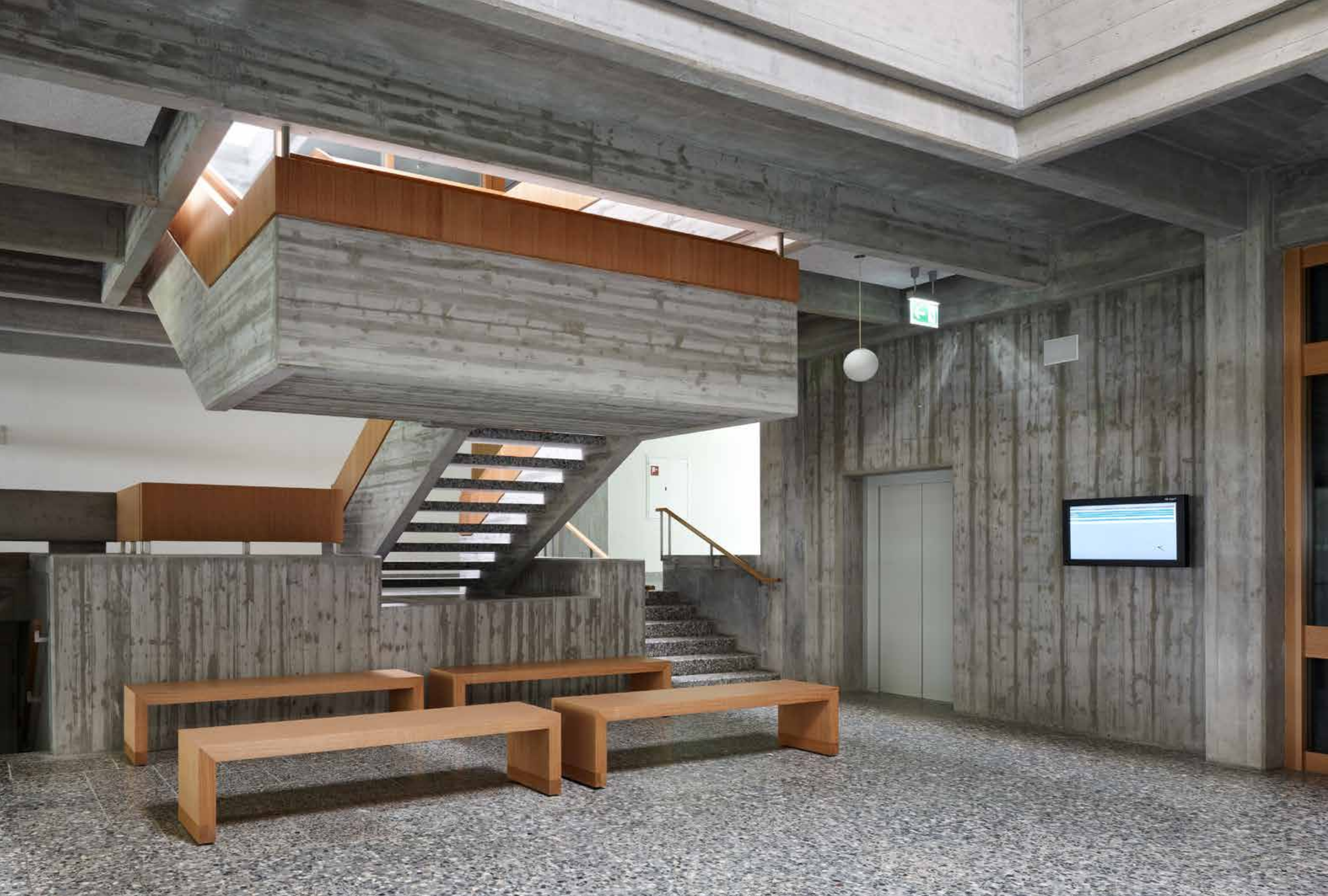
Die ausgeführten Sanierungsmassnahmen stellen die Gebrauchstauglichkeit und Sicherheit des Bauwerks für die nächsten 30 bis 40 Jahre sicher. Die Erneuerung hatte trotz Vorgabe des Minergie®-Standards zum Ziel, das Bauwerk

– zumindest in Teilen – in einen dem ursprünglichen Neubau vergleichbaren Zustand zu versetzen. Ein Abbruch dieses architektonisch wertvollen Zeitzeugen und Ersatz durch einen Neubau war deshalb von Anfang an keine valable Alternative und erwies sich angesichts der zum grössten Teil intakten Tragstruktur des Hauses Cleric auch nicht als kostengünstiger.

Das in den 1960er-Jahren vom Architekten Andres Liesch erbaute Schulhaus wurde in seinem äusseren Erscheinungsbild nicht verändert, obwohl neue Sichtbetonelemente mit einer den heutigen Anforderungen genügenden

Kunst am Bau: «Glasperlenspiel» von Remo Albert Alig & Marionna Fontana





Gesamtleistung am Bau

Aus Alt mach Neu. Diese Vorgabe ist für HRS Real Estate AG nicht unbekannt. Und tatsächlich öffnet nach lediglich 22 Monaten Bauzeit das neue Haus Cleric den über 1'200 Schülerinnen und Schülern seine Tore. Von aussen betrachtet hat sich nicht viel geändert. Die Aussenhülle gleicht punkto Farbe und Materialwahl fast exakt dem ehemaligen Lehrerseminar Haus Cleric aus dem Jahre 1962. Betritt man jedoch das Innere des neuen Schulgebäudes, fallen die grossen Schulzimmer und die auf die aktuellen Unterrichtsbedürfnisse angepassten Einrichtungen auf. Ein Themengarten mit schönem Biotop schmückt den neuen Innenhof. Nicht viel Neues für eine fast zweijährige Bauzeit? Der Schein trügt, denn die Hauptarbeit lag in der Sanierung der Aussenhülle mit dem Entfernen von Schadstoffen und dem Erreichen der strengen EU-Vorschriften zur Erdbbensicherheit. Die Erfüllung aller Normen und Anforderungen beim gesamten Innenausbau und bei der Haustechnik, welche vollständig erneuert wurde, war anspruchsvoll.

Zuerst Rückbau, dann Neubau: Die Befreiung von Schadstoffen, wie PCB und Asbest, verlangte einen umfassenden Rückbau der Aussenhülle und deren Neubau. Mit neuen Materialien, einer guten Wärmedämmung und besten Techniken wurde die Zertifizierung des Minergie®-Standards im Sommer 2012 erfolgreich registriert. Der Bau entspricht heute einer Aussteifung nach den neusten Erkenntnissen und den EU-Vorschriften zur Erdbbensicherheit, die seit 1962 massiv angehoben wurden.

Die Installation einer neuen Gebäudetechnik macht das Haus Cleric zu einem modernen Bau. Sie kontrolliert und optimiert den Energieverbrauch. Die eingebaute Lüftung richtet sich nach dem Minergie®-Standard und bietet Lehrerinnen und Lehrern wie auch Schülerinnen und Schülern ein angenehmes Raumklima – im Sommer und im Winter. Das Haus Cleric ist dem Fernwärmenetz der «IBC Energie Wasser Chur» angeschlossen, hat eine gute Wärmedämmung und eine Dreifachverglasung, womit die Anforderungen für den Minergie®-Standard erfüllt sind.

Eine echte Herausforderung stellte der gesamte Planungs- und Bauprozess dar. Auch wenn HRS Real Estate AG, grösster inhabergeführter Projektentwickler, Total- und Generalunternehmer der Schweiz, erfahren in der Realisierung von Schulgebäuden ist, war die Gesamtanierung des Haus Cleric eine

allumfassende Aufgabenstellung. Denn die Eliminierung der Altlasten erfolgte durch den Rück- und Neubau der Aussenhüllen, wobei das Gebäude selbst bestehen blieb. Äusserst interessant waren die Installationen der modernen Gebäudetechnik, da diese in die alten Statikstrukturen eingebaut wurden, und der komplexe Innenausbau.

Als Totalunternehmer übernahm HRS Real Estate AG die volle Kosten-, Qualitäts- und Termingarantie. Das Investitionsvolumen bewegte sich um rund 22 Millionen Schweizer Franken, wovon rund eine Million für die Schadstoffsanierung eingesetzt wurde. Der grösste Teil der Arbeiten konnte an Handwerkern aus dem Kanton Graubünden vergeben werden. Die Abnahmen mit allen Handwerkern und die Inbetriebnahme des Bauprojektes fanden termingerecht statt.

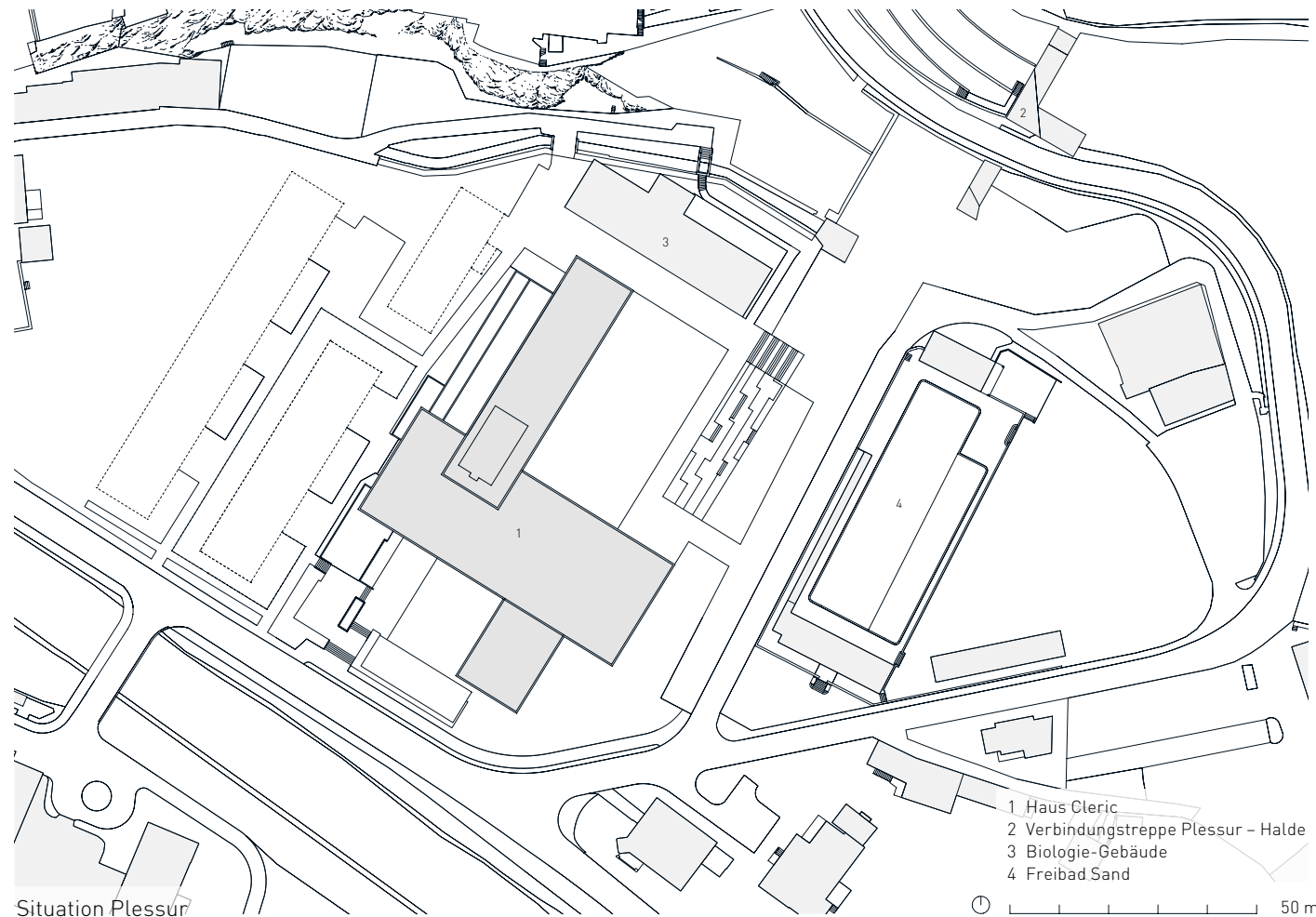
REBECCA ZUBER
COO, Mitinhaberin und Mitglied des Verwaltungsrates, HRS Real Estate AG











Interpretierende Originalsanierung

Die Vorgabe des Kantons Graubünden war eine umfassende wärmetechnische Sanierung, d.h. die Transformation des Schulhauses aus den 60er-Jahren in die Gegenwart, um künftig den Minergie®-Standard einzuhalten und in diesem Zuge auch allen heutigen Vorschriften und Normen Genüge zu tun. Das ehemalige Bündner Lehrerseminar, heute Teil der Kantonsschule, wurde 1962 vom Bündner Architekten Andres Liesch geplant und gebaut. Der architektonische Ausdruck widerspiegelt die stilistische Formensprache der Nachkriegsmoderne. Das formale Spiel zwischen gefügten und gegossenen Betonelementen verleiht

dem Bau eine modellierte Tektonik, die der Gesamtanlage trotz ihres grossen volumetrischen Ausmasses eine grazile Leichtigkeit und Eleganz verleiht. Als einzigartiges Beispiel präsentiert sich das ehemalige Lehrerseminar als gebauter Vertreter einer regionalen Nachkriegsmoderne in Graubünden.

Der von uns eingeschlagene Weg hält an den architektonischen und räumlichen Qualitäten der bestehenden Schulanlage fest. Im Sinne einer interpretierenden Originalsanierung werden diese jedoch auf zurückhaltende Weise geschärft. Ziel war es, den kraftvollen architektonischen Ausdruck des Betonbaus in die heutige Zeit zu transportieren und dabei den statischen, bauphysikalischen und betrieblichen Anforderungen zu genügen. Wichtigster Ansatzpunkt war es dabei, die Materialpräsenz des Bestandes wieder zu erreichen. Deshalb nahmen

wir einen Rückbau der ursprünglich an die Innenschale angegossenen Betonelemente vor, die wir nach Anbringen der erforderlichen Isolationsschicht mit neuen Fertigteilen gleicher Stärke ersetzten. Das um die Isolationsschicht vorgesetzte neue Betonkleid behält dabei den erhaltenswerten Charakter des Altbaus.

Die original sanierte Fassade besteht aus vorfabrizierten vorgehängten Betonelementen. Übernommen wurden das bestehende Fugenbild der Fassadenplatten sowie das Schalungsbild. Die neue Betonfassade hält am architektonischen Ausdruck der variierenden Fassadentiefen des Altbaus fest. So blieben beispielsweise dank der Originalsanierung das zurückversetzte Sockelgeschoss und die Akzentuierung der tragenden Stützen, die etwas aus der Wandfläche

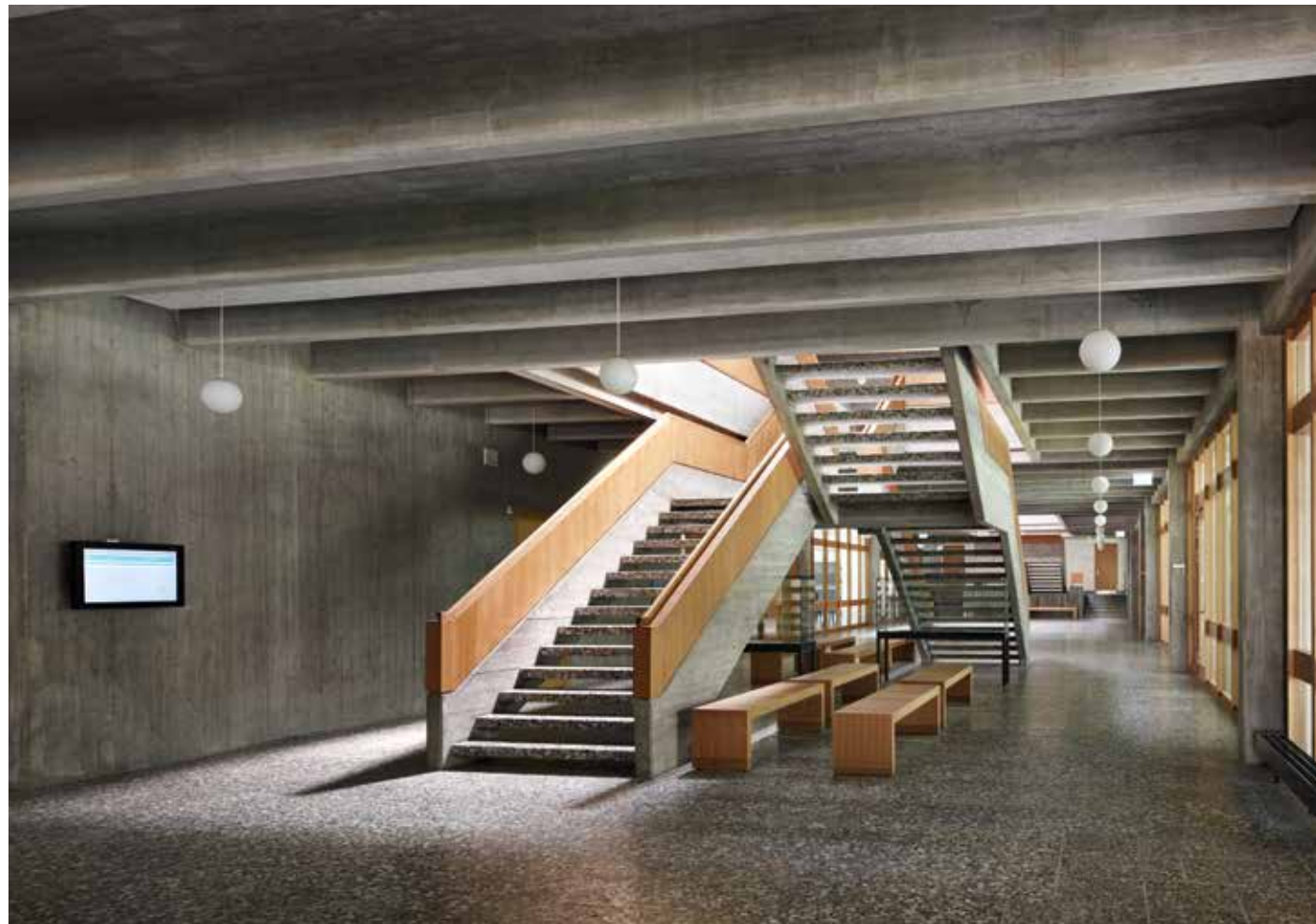
heraustreten, erhalten. Beständigere und den heutigen Anforderungen entsprechende Holz-Metall-Fenster ersetzen die bestehenden Holzfenster. Dabei legen wir besonderen Wert auf das Beibehalten der wohlproportionierten, filigranen Fensterprofile und die Farbgebung (blau, umbra, weiss) des Altbaus. Die neu eingesetzten Fenster sitzen so in der Dämmebene, dass alle Wärmebrücken vermieden werden.

Die umfassende Originalsanierung bewahrt die charakteristischen Oberflächenstrukturen sowie den Ausdruck der unterschiedlichen, kompositorisch gefügten Bauteile, Materialien und Oberflächen. Die wesentlichen und bestimmenden Elemente des Gebäudes bleiben erhalten.

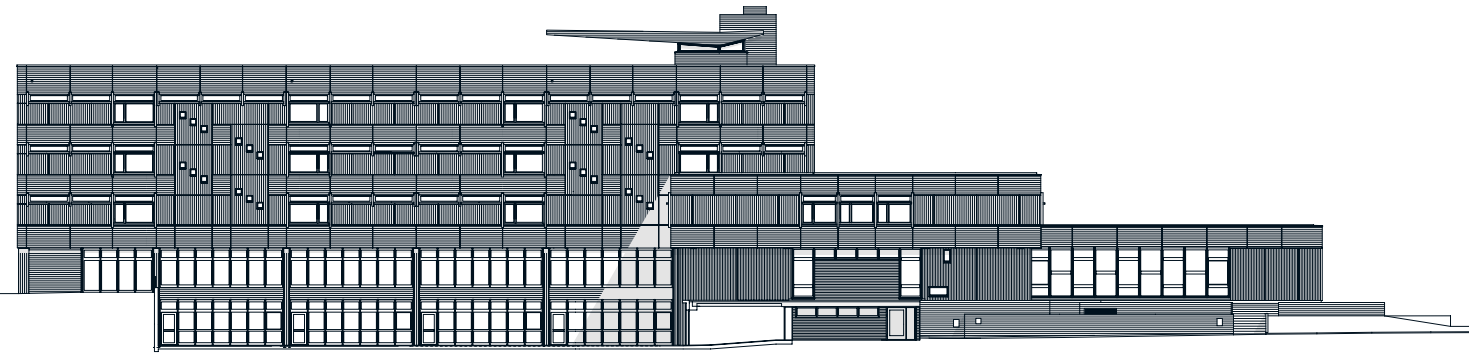
Im Zuge der Transformation wurde die Nutzung des Gebäudes innerhalb des Schulcampus als Haus für musische und gestalterische Fächer (Musik, Kunst und Werken) ausgerichtet. Ursprünglich war das Gebäude nur mit reinen Klassenräumen ausgestattet. Daraus entstanden nun neue Raumzuschnitte, die den neuen Nutzungen der Schule gerecht werden. Dank der Baustruktur mit tragenden Stützen und nichttragenden Zwischenwänden konnten wir einzelne Wände entfernen und beispielsweise grosse Kunsträume schaffen. Weitere bauliche Eingriffe, bedingt von Vorschriften und Gesetzen, sind die Schadstoffsanierung, die Erdbebensicherung und die feuerpolizeilichen Massnahmen. Hindernisfreies Bauen, Arbeitssicherheit (Brüstung, Geländer), Schallschutz/Akustik, neue Haustechnik und die Belichtung waren weitere Anforderungen, die berücksichtigt und angepasst wurden. Die räumliche und städtebauliche Qualität der An-

lage vermag noch heute zu überzeugen. Diese Zeitlosigkeit rechtfertigte oder vielmehr gebot geradezu einen respektvollen Umgang mit dem bestehenden Bau. Die Entwicklung einer Sanierung, die die originale Bausubstanz interpretieren sollte, setzte die Kenntnis des Baus voraus, dessen Qualitäten zunächst zu bewerten waren. Aus diesem Wissen entstand eine Entwurfshaltung, deren Stärke einerseits in gezielter Zurückhaltung lag, dann aber auch in der Fähigkeit, Neuerungen einzufügen. So ermöglichte es die interpretierende Originalsanierung, zwei widersprüchliche Anforderungen zusammenzuführen: Ausdruck und Charakter des Baus zu erhalten und mit den Ansprüchen der technischen Anforderungen zu vereinen.

PABLO HORVÁTH
Architekt



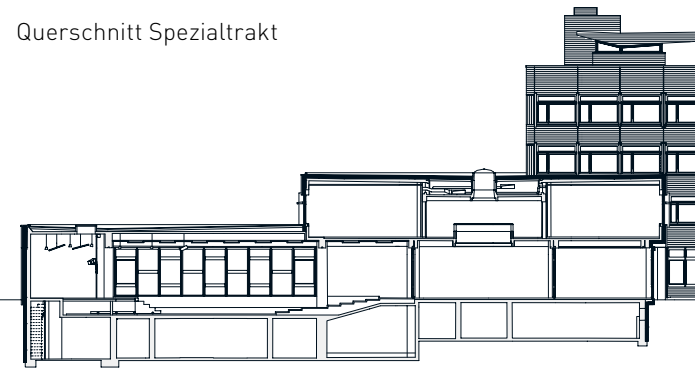
Fassade Nordost



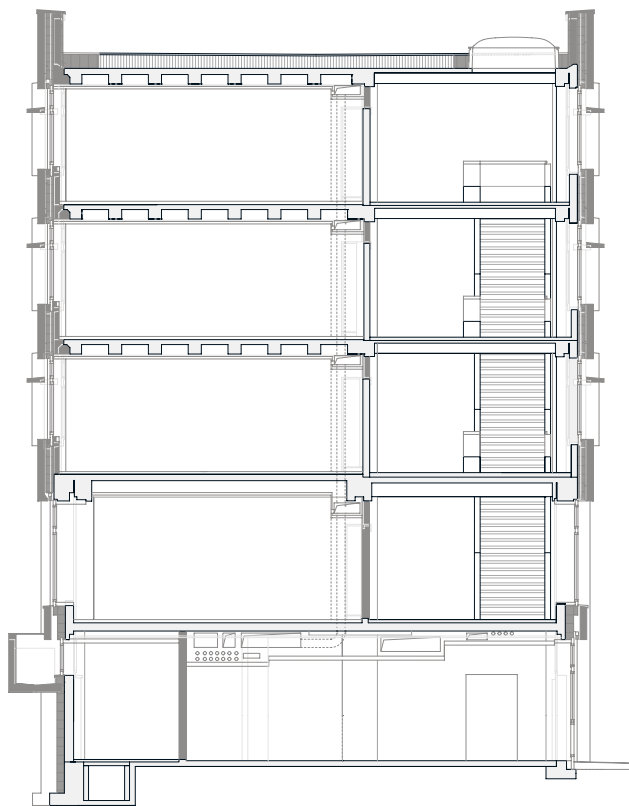
Fassade Südwest



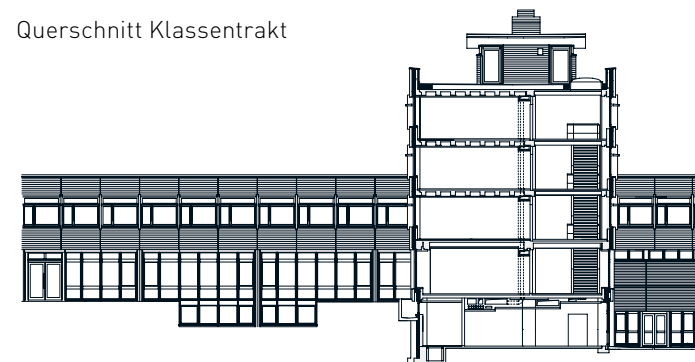
Querschnitt Spezialtrakt



Fassadenschnitt Klassentrakt



Querschnitt Klassentrakt

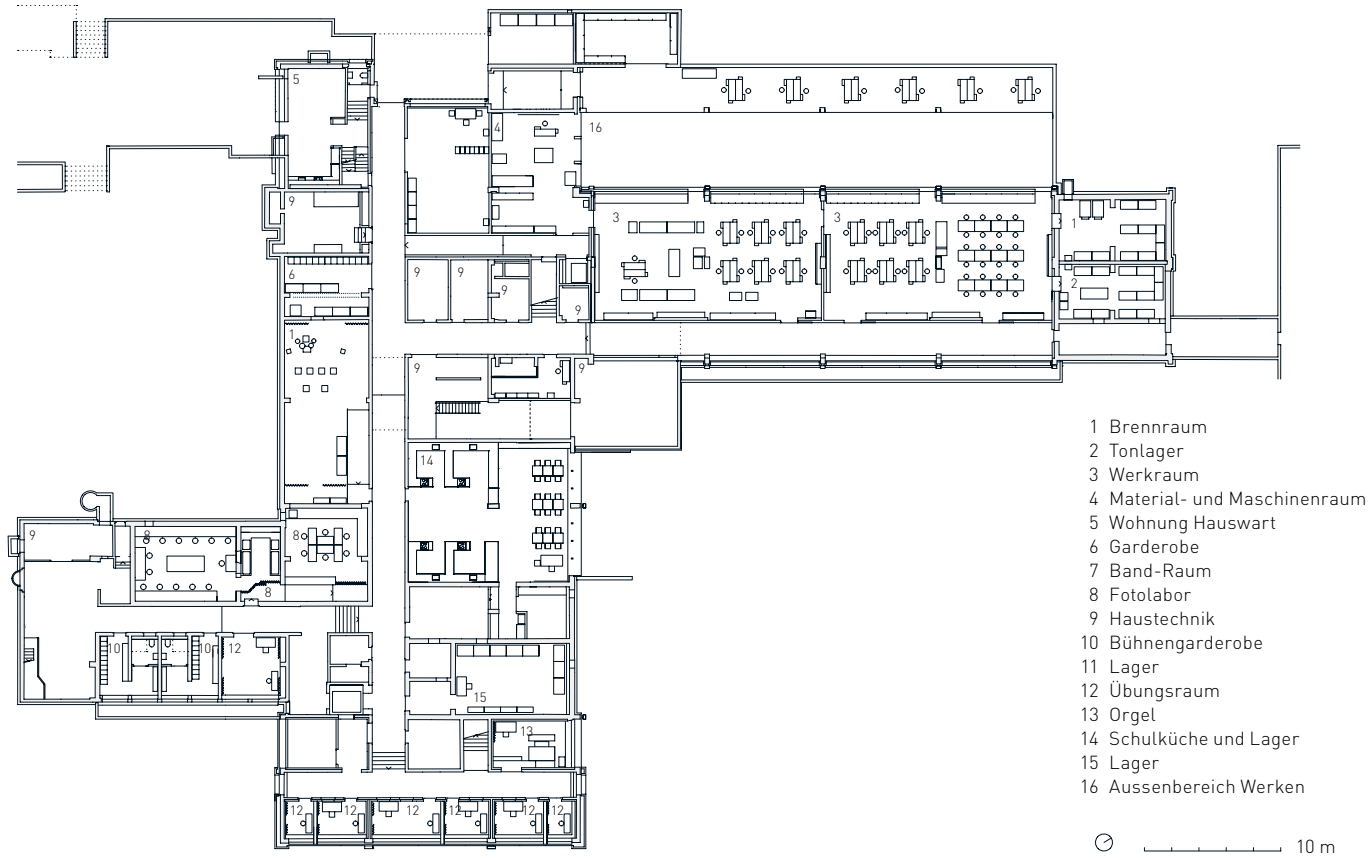


10 m

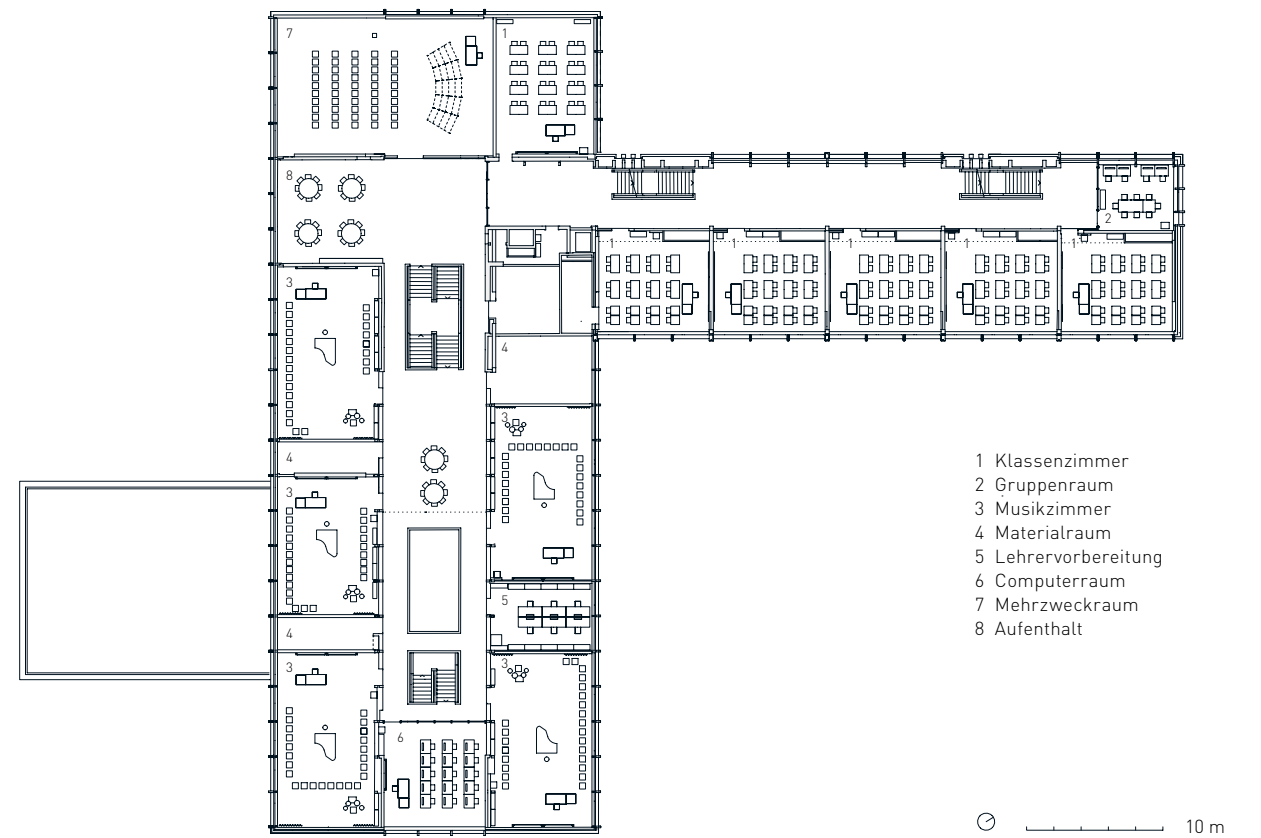
5 m



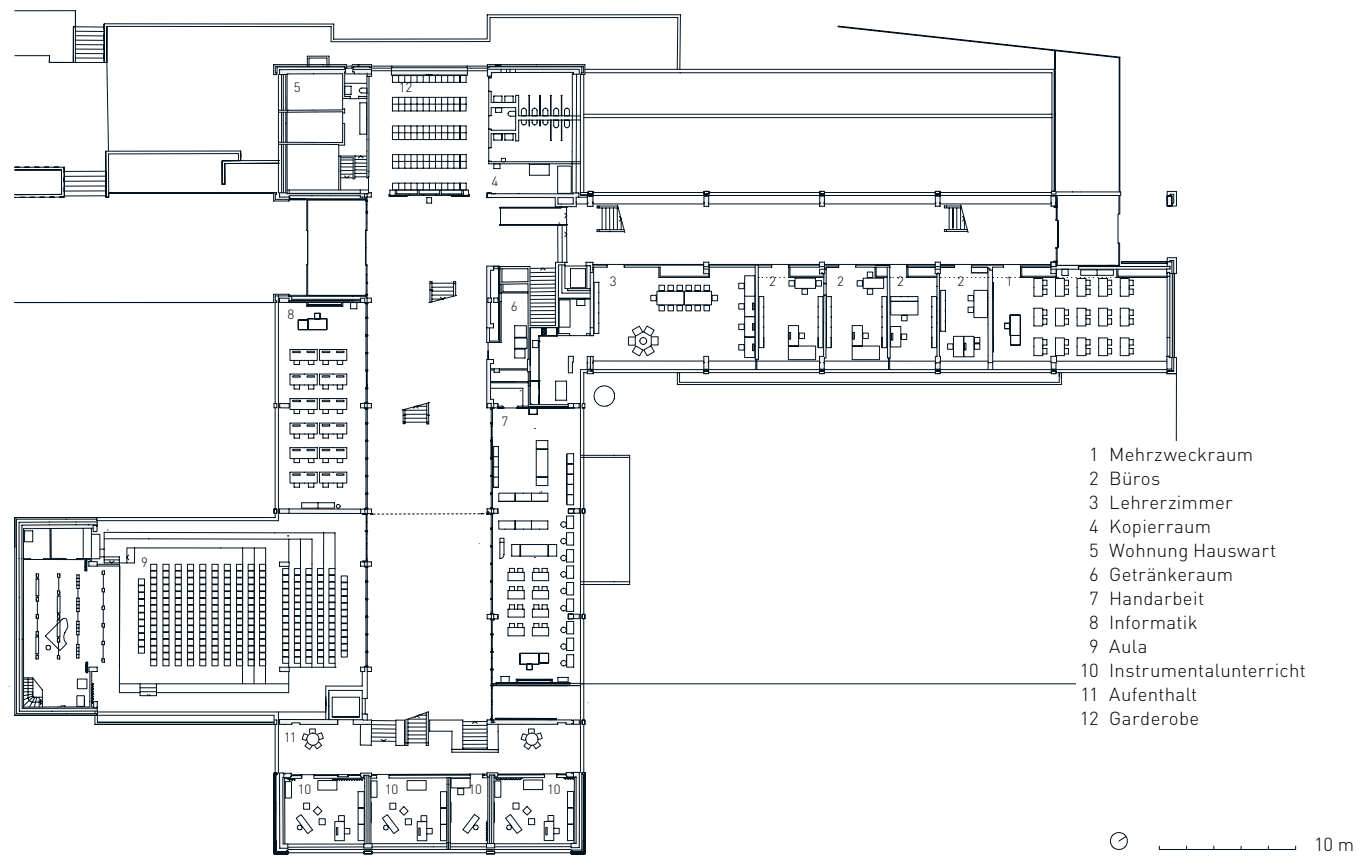
1. Untergeschoss



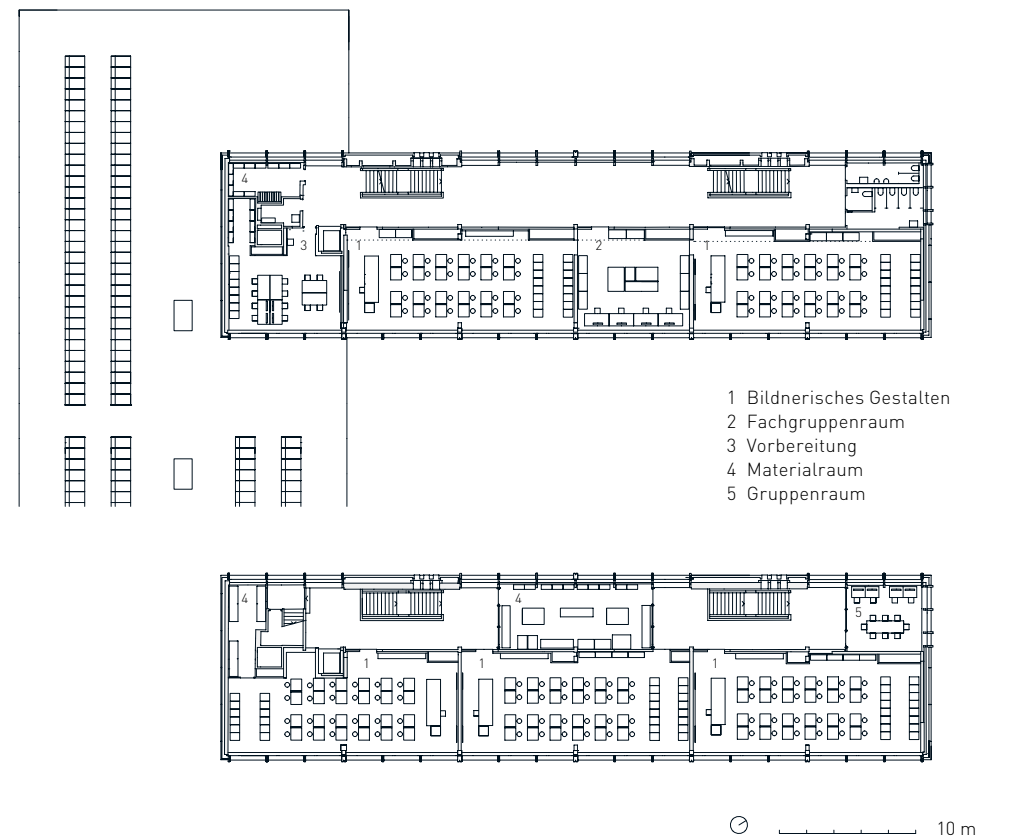
1. Obergeschoss



Erdgeschoss



2. und 3. Obergeschoss





Die Bündner Kantonsschule

Die Bündner Kantonsschule (BKS) führt ein Lang- und ein Kurzzeitgymnasium, eine Fachmittelschule mit Fachmaturität sowie eine Handelsmittelschule mit Berufsmaturität. Im Schuljahr 2012/2013 besuchen rund 1'230 Schülerinnen und Schüler die Bündner Kantonsschule. Den Unterricht erteilen 150 Lehrerinnen und Lehrer, und in den Diensten (Administration, IT, Logistik, Assistentinnen und Assistenten sowie Bibliothek) sorgen rund 25 Mitarbeiter und Mitarbeiterinnen für einen einwandfreien Betriebsablauf.

An der Bündner Kantonsschule hat sich die Qualitätsentwicklung zu einem Kernstück der Schulphilosophie entwickelt. Sie ist geprägt vom Grundsatz, dass das angestrebte Ziel auf der bisherigen und bewährten Qualitäts- und Schulentwicklung aufbaut. Die Kernaufgabe der Bündner Kantonsschule ist und bleibt das Lehren und Lernen. Neugier, Eigenverantwortung, Leistungsbereitschaft und Verbindlichkeit prägen dieses Lehren und Lernen. Der Unterricht fördert Sach-, Sozial- und Selbstkompetenzen. Wir legen Wert auf die Verknüpfung von Lerninhalten mit der Lebensrealität. Unsere Schule schafft Platz für fächerübergreifende und themenbezogene Lernprojekte. Der Unterricht ist geprägt von fachlicher Kompetenz und didaktischer Vielfalt. Thementage, Klassenanlässe, fachspezifische Exkursionen sowie sportliche Anlässe ergänzen den Unterricht. Daneben führt unsere Schule ein reiches Freifachangebot in den geisteswissenschaftlichen, musischen und sportlichen Bereichen.

Das Gymnasium – der Königsweg

Das Gymnasium ist der direkteste, umfassendste und weitaus am häufigsten gewählte Bildungsgang bei der Vorbereitung auf ein universitäres Studium. Es gilt auch deshalb als „Königsweg“, weil die gymnasiale Maturität den prüfungsfreien Zugang zur Universität und zur ETH ermöglicht. Die gymnasiale Bildung zielt auf eine breite und vertiefte Allgemeinbildung sowie auf das Vermitteln fachübergreifender Kompetenzen für verantwortungsbewusste Persönlichkeiten. Die zweisprachige Maturitätsausbildung erlaubt es, die Sprachkompetenz in zwei Kantonsprachen zu fördern und eine anerkannte zweisprachige Maturität abzulegen. Die Bündner Kantonsschule ist das einzige Gymnasium in Graubünden, das die gesamte Palette aller möglichen Schwerpunkt- und Ergänzungsfächer des MAR anbietet.

Handelsmittelschule – die einzige Vollzeitmittelschule mit Berufsabschluss und Fachhochschulzugang

Die Handelsmittelschule mit Berufsmaturität richtet sich an Jugendliche, die nach der obligatorischen Schulzeit Interesse an einer abgeschlossenen Erstausbildung haben. Sie bietet eine praxisnahe Ausbildung an einer Vollzeitschule. Sie findet nach vier Jahren mit dem Eidgenössischen Fähigkeitszeugnis Kauffrau/Kaufmann und der kaufmännischen Berufsmaturität ihren Abschluss.

Die HMS verbindet eine vertiefte Allgemeinbildung mit einer berufsbezogenen Ausbildung.

Die Fachmittelschule mit Fachmaturität – der dritte Weg zur Matura

Wer nach der obligatorischen Schulzeit eine Ausbildung an einer Vollzeitschule sucht, die eine breite Allgemeinbildung mit berufsfeldspezifischen Schwerpunkten und Bezug zur Praxis verbindet, hat mit der Fachmittelschule die richtige Schule gefunden. Die eidgenössisch anerkannte Fachmatura ist optimal für den Zugang zu den Fachhochschulen, aber auch zu anderen Bildungswegen, die die Kenntnisse aus den Berufsfeldern Pädagogik, Soziale Arbeit und Gesundheit voraussetzen.

Nach der zweiten grossen Etappe der Gesamtsanierung der Bündner Kantonsschule stellt das von Grund auf renovierte Schulhaus an der Plessur – unsere Kanti Plessur – eine weitere lernfördernde und zeitgemässe Infrastruktur zur Verfügung und ermöglicht der Bündner Kantonsschule weiterhin, ihren gesetzlichen und pädagogischen Leistungsauftrag effizient umzusetzen.

DR. GION LECHMANN
Rektor Bündner Kantonsschule

Neue Schulräume für die musischen Fächer

In den Jahren 1962 bis 1964 entstand an Stelle der Villa Cleric am Plessurquai in Chur das Gebäude für das Bündner Lehrerseminar. Nach dem Umzug des Lehrerseminars (heute Pädagogischen Hochschule Graubünden) in die Gebäude der ehemaligen Frauenschule im Kantengut im Jahre 2002 bezog die Kantonsschule ab Beginn des Schuljahres 2002/2003 die frei gewordenen Schulräumlichkeiten des ehemaligen Lehrerseminars.

In Zusammenhang mit der baulichen Gesamtsanierung der Kantonsschule wurde im Jahre 2005 ein Gesamttraumprogramm erarbeitet; insbesondere ordnete die eingesetzte Planungskommission die künftige Nutzung sämtlicher Schulräumlichkeiten auf dem Campus der BKS zu. Wegen der vorhandenen Schulinfrastruktur war das Haus Cleric als ehemaliges Lehrerseminar für die musischen Fächer prädestiniert. Im 2. und 3. Obergeschoss des Klassentraktes entstanden an Stelle allgemeiner Unterrichtszimmer grosse Unterrichtsräume für das Bildnerische Gestalten (Zeichnen, Malen, Modellieren) samt Sammlungs- und Vorbereitungsräumen mit der nötigen Infrastruktur. Wie schon früher sind im 1. Untergeschoss des gleichen Traktes die Werkräume untergebracht. Diese Räume erhielten als Erweiterung einen wertvollen offenen Vorhof. Für den Werkunterricht wurde zusätzlich ein neu eingerichteter Maschinenraum realisiert. Die Fotolabors und die Musikzellen sowie ein neuer Band-Raum befinden sich ebenfalls im Untergeschoss. Der Fach-

schaft Handarbeit und Hauswirtschaft stehen ein Atelier im Erdgeschoss bei der Eingangshalle und eine funktionstüchtige Schulküche im Untergeschoss des Spezialtraktes zur Verfügung. Die Musikunterrichtsräume verbleiben im Spezialtrakt und erhielten mit den bisher dem Bildnerischen Gestalten vorbehaltenen Räumen eine wesentliche Bereicherung. Diese Räume erfüllen die heutigen Anforderungen bezüglich Schallschutz und Akustik. Zudem steht ein grosser Mehrzweckraum für Ensembles der Fachschaft Musik zur Verfügung. Die Instrumentalunterrichtsräume und die Aula bereichern den gesamten musischen Bereich dieses neu konzipierten Schulhauses. Ebenfalls im Haus Cleric abgedeckt ist der Bedarf an Informatikräumen. Für den allgemeinen Unterricht stehen nach der Umnutzung noch sieben Unterrichtszimmer zur Verfügung.

Die neuen, schönen und hellen Räume, die Grösse der neu strukturierten Schulzimmer, die grosszügige Eingangshalle, die Korridore sowie die Aufenthaltsräume beeinflussen das Lernklima, die Qualität der Arbeit und die Kreativität der Lernenden und Lehrenden im Schulalltag positiv. Die Architektur und die zweckmässigen Einrichtungen wirken sich ebenfalls auf die Stimmung, das Beziehungsklima und das Lernen aus. Die ästhetische Erziehung in der Schule insbesondere durch die musischen Fächer bildet eine der wesentlichen Grundlagen für das Lernen, da sie u. a. die Entwicklung der Basiskompetenzen wie Wahrnehmung, Beobachtung, Konzentration und Kreativität fördert. Mit der baulichen Sanierung des Hauses Cleric und mit der neuen Nutzung der Schulräume für die musischen Fächer wurde ein weiterer wichtiger Baustein im Rahmen der Gesamtsanierung und des geplanten Raumprogrammes der BKS realisiert. Das neue Schulhaus Cleric überzeugt in qualitativer und wirtschaftlicher Hinsicht und bietet weiterhin Gewähr für eine nachhaltige Ausrichtung der Kantonsschule als bedeutende kantonale Bildungsinstitution, welche nach ihrem Leitbild die Dreisprachigkeit und die kulturelle Vielfalt des Kantons Graubünden pflegt, vermittelt und fördert. Die 26 Millionen Franken sind gut investiert und sie dienen allem der Ausbildung kommender Generationen. Im Namen der Schulleitung, der Schülerinnen und Schüler, der Lehrerinnen, Lehrer und Mitarbeitenden der Bündner Kantonsschule danke ich dem Kanton Graubünden für diesen gelungenen Umbau.

OTMARO LARDI
Konrektor Bündner Kantonsschule

Preisgericht Gesamtleistungswettbewerb

Stefan Engler, Regierungsrat, Chur (Vorsitz)

Beatrice Baselgia, Grossrätin, Domat/Ems

Bruno Claus, Grossrat, Chur

Otmaro Lardi, Prorektor Kantonsschule, Chur

Dr. phil. Hans Peter Märchy, Leiter Amt für Höhere Bildung, Chur

Ernst Casty, Architekt, Chur

Prof. Andrea Deplazes, Architekt, Kloten

Markus Dünner, Architekt, Kantonsbaumeister, Chur

Sylvia Schenk, Architektin, Bern

Rico E. Vogel, Architekt, Chur

Prof. Hansjürg Leibundgut, Zürich

Heinrich Berther, Grossrat, Disentis/Mustér

Hermann Holzner, Projektleiter Hochbauamt, Chur

Andrea Lötscher, Amt für Energie und Verkehr, Chur

Josef Maendli, Finanzkontrolle, Chur

Orlando Nigg, Rechtsdienst BVFD, Chur

Walter Schmid, Projektleiter Hochbauamt, Chur

Silvio Wille, Bauingenieur, Balzers/Chur

Renata Meli, Amt für Höhere Bildung, Chur (Protokoll)

Planungs- und Baukommission

Stefan Engler, Regierungsrat, Chur (Präsident bis 31.12.2010)

Dr. Mario Cavigelli, Regierungsrat, Chur (Präsident ab 01.01.2011)

Beatrice Baselgia, Grossrätin, Domat/Ems

Heinrich Berther, Grossrat, Disentis/Mustér

Ernst Casty, Grossrat, Chur

Bruno Claus, Grossrat, Chur

Markus Dünner, Kantonsbaumeister, Chur

Dr. phil. Hans Peter Märchy, Leiter Amt für Höhere Bildung, Chur

Otmaro Lardi, Konrektor Bündner Kantonsschule, Chur

Josef Maendli, Baurevisor, Finanzkontrolle, Chur

Orlando Nigg, Rechtsdienst Bau-, Verkehrs- und Forstdepartement, Chur

Walter Schmid, Projektleiter Hochbauamt, Chur

Markus Zwyszig, Projektleiter Hochbauamt, Chur

Renata Meli, Amt für Höhere Bildung, Chur (Protokoll)

Projektgruppe Betrieb

Susanne Hobi, Daniel Simeon, Reto Pahl, Hochbauamt Graubünden, Chur

Projektgruppe Nutzer/Fachschaften Bündner Kantonsschule

Otmaro Lardi, Konrektor, Baudelegierter Bündner Kantonschule

Andreas Möhr, Leiter Logistik

Flurin Sievi, Leiter Informatik

Konrad Jann, Informatik

Luzius M. Juon, Fachschaft Musik

Andrea Kuratle, Fachschaft Musik

Josias Just, Fachschaft Musik

Toni Tgetgel, Fachschaft Musik

Patrick Blumenthal, Fachschaft Bildn. Gestalten/Werken

Anita Wittmann, Fachschaft Bildn. Gestalten/Werken

Graziella Valsecchi, Fachschaft Handarbeit

Pia Palancon, Fachschaft Hauswirtschaft

Sarah Clavadetscher, Kunstkommission

Barbara Fontana, Kunstkommission

Nicolo Jäger, Hauswart

Reto Padrutt, Hauswart

Hubi Pazeller, Hauswart

BAUHERRSCHAFT

Kanton Graubünden

vertreten durch das Hochbauamt Graubünden, Chur

Markus Dünner, Walter Schmid, Hermann Holzner,

Markus Zwyszig

GESAMTLEISTER

HRS Real Estate AG, St. Gallen

Martin Kull, Rebecca Zuber, Markus Hanselmann,

Thomas Buff, Marco Belleri, Georg Weigle

Bauleitung: Jörg Boos

Architekt

Pablo Horváth, Architekt SIA/SWB, Chur

Pablo Horváth, Andreas Wiedensohler, Ferruccio Badolato,

Vineet Pillai, Stefano Crameri

Bauingenieur

Ingenieurgemeinschaft

Widmer Ingenieure AG – Bänziger Partner AG, Chur –

Christoph Widmer, Thomas Bähler, Claudio Tschuor,

Nutal Peer

Elektroingenieur

Marquart Elektroplanung + Beratung, Buchs

Rainer Dietsche, Stephan Isliker

HLK-Planung

Kalberer + Partner AG, Bad Ragaz und Chur

Andreas Kalberer, Andreas Kohler, Harald Pollnick,

Ignaz Cavigelli

Sanitäringenieur

Marco Felix AG, Planungsbüro für Haustechnik, Chur

Marco Felix, Marcel Wegmüller

Fassadenplaner

Feroplan Engineering AG, Chur

Marc Bischoff, Reto Demont

Bauphysik

Mühlebach Partner AG, Wiesendangen

Stefan Schwyn

Schadstoffsanierung

ETI Umwelttechnik AG, Chur

Urs K. Wagner

Bühnenplanung

Bühnenplan Nerlich, Uetliburg

Hanspeter Züger

Türengineering

Brütsch Elektronik AG / Sicherheitstechnik, Uhwiesen

Ruedi Menzi

Solarplanung

ars solaris hächler, Chur

Raimund Hächler

Landschaftsplanung

Hager Partner AG, Zürich

Guido Hager, Gregor Fürniss, Susanne Füge, Philippe Nock

Kunst am Bau

Remo Albert Alig & Marionna Fontana, Flims Dorf

Fotografie

Ralph Feiner, Malans

Termine Bauprojekt

Ausschreibung Gesamtleistungswettbewerb 07.02.2008

Eingabe Projekte samt Angebot 02.10.2008

Abgabe überarbeitete Projekte TUs 23.02.2009

Kreditbeschluss des Grossen Rats 17.06.2009

Auftragserteilung an HRS/Vertragsunterzeichnung 28.09.2009

Baueingabe bei der Stadt Chur 01.10.2009

Erteilung Baubewilligung durch Stadtrat Chur 11.01.2010

Ausschreibungen/Vergaben Rohbau 09.06.2010

Baubeginn 05.07.2010

Ausschreibungen/Vergaben Innenausbau 15.04.2011

Bauaufrichte 01.09.2011

Bauvollendung, Übergabe 25.06.2012

Schulbeginn nach Sommerferien 20.08.2012

Offizielle Eröffnung 07.11.2012

Tag der offenen Tür 10.11.2012

Kennwerte Gebäude

Geschossfläche GF SIA 416 7'999 m²

Rauminhalt RI SIA 416 29'585 m³

Energiebezugsfläche EBF SIA 180.4 7'405 m²

Grundstücksfläche GSF 12'108 m²

Kosten

Baukredit CHF 26'000'000.00

Anlagekosten (BKP 1–9) CHF 880.00/m³

UNTERNEHMER

Bestandesaufnahmen/Gebäudevermessung Mazzetta & Menegon Partner AG, Untervaz | **Fassadensondierungen** Baugelogie u. Geo-Bau-Labor Rageth & Münger, Chur | **Rodungen** Hemmi Thomas, Churwalden | **Abbrüche** Eberle Kurt AG, Freidorf | **Schadstoffsanierung** Maba Anstalt, Balzers FL | **Schadstoffsanierung** ABSON Sanierungstechnik AG, Elsau | **Energielieferung** IBC Energie Wasser, Chur | **Kanalisationsleitungen** AKS Kanalsanierung, Zürich | **Baugrubenaushub** Zindel + Co. AG Bauunternehmung, Maienfeld | **Baumeisterarbeiten** Zindel + Co. AG Bauunternehmung, Maienfeld | **Gerüste** Lawil Gerüstbau AG, St. Gallen | **Beton- und Stahlbetonarbeiten** Speztec AG, Maienfeld | **Betonoberflächen** Sanierung PSS Interservice AG, Geroldswil | **Instandsetzungsarbeiten Rippen** SikaBau AG, Chur | **Betonbohrungen** Griso-Bohr AG, Chur | **Betonfassadenelemente** Sulser AG, Betonvorfabrikationen, Trübbach | **Stahlkonstruktion** Terno AG, Küblis | **Fenster aus Holz/Metall** 4B Fassaden AG, Hochdorf | **Aussentüren, Tore aus Metall** Wüst Karl AG, Altstätten | **Brandschutztore Metall, Schiebetor Werken** GT Torsysteme AG, Landquart | **Flachdacharbeiten** Burkhardt Gebäudehülle AG, Maienfeld | **Fugendichtungen** ROMO Bauabdichtungen AG, Romanshorn | **Brandschutzbekleidungen** AGI Chur AG für Isolierungen, Zizers | **Lamellenstoren** Griesser AG, Malans | **Elektroanlagen** Alpiq InTec Ost AG, Chur | **Verteilanlagen** Alpiq InTec Ost AG, Chur | **Leuchten und Lampen** Regent Beleuchtungskörper AG, Basel | **Spezialleuchten** Visione Licht GmbH, Trübach | **Brandmeldeanlage** Siemens Schweiz AG, Chur | **Steuerungen** Stesag, Bad Ragaz | **Gebäudeautomation** Elkom Partner AG, Chur | **Fotovoltaikanlage** sonnbaum, Jürg Zürcher, Chur | **Wärmeerzeugung und -verteilung** Hälg & Co AG, Chur | **Lüftungsanlagen** Cofely AG, Bad Ragaz | **Isolierungen** Terlizzi Angelo, Tamins | **Sanitäranlagen** De-Stefani AG, Chur | **Schulküche** Herzog Küchen AG, Unterhörstetten | **Aufzug Klassentrakt** Otis, Gossau | **Aufzug Spezialtrakt** Brägger Liftmontagen AG, Bazenheid | **Gipserarbeiten** Thöny GmbH, Mels | **Allg. Metallbauarbeiten** Kühne Metallbau GmbH, Bad Ragaz | **Brandschutztore** Foppa AG, Chur | **Innentüren aus Holz** RWD Schlatter AG, Roggwil TG | **Innere Verglasungen aus Holz** Bardill Holzbau AG, Jenaz | **Allg. Schreinerarbeiten** Heim AG, Waltenschwil | **Allg. Schreinerarbeiten** Marx Schreinerei, Haldenstein | **Spezialverglasungen innere Abschlüsse** von Büren und Sommer AG, Berg TG | **Spezialverglasungen Planung/Ausschreibung** Fiorio Fassadentechnik GmbH, Zuzwil SG | **Schliessanlage Kaba elolegic Lieferung** Kaba AG, Rümlang | **Schliessanlage Montage** Mutzner, Chur | **WC-Trennwände** Büwa AG, Bichwil | **Unterlagsböden** Pitaro GmbH, Sargans | **Fugenlose Bodenbeläge** Walo Bertschinger AG, Chur | **Bodenbeläge Linoleum/Parkett** Scheuermann AG, Goldach | **Bodenbeläge Kunststein** Azzola Josef, Mels | **Keramische Wand- und Bodenbeläge** Gort Andreas, Valens | **Tapezierarbeiten** Andreoli & Co., Trimmis | **Metaldecken/Akustikdecken** Nova Montage AG, Landquart | **Innere Malerarbeiten** Desax AG, Gommiswald | **Baureinigung** Cleverat Allglanz AG, Sennwald | **Aktivkomponenten IT-Netzwerk** Würth Itensis AG, Chur | **iMac EDU, Mac mini** Letec AG, Chur | **Mac Pro Server, iMac EDU** Data Quest AG, Chur | **Audiovisuelle Anlagen und Installationen** Prisma Videoproduktionen & Systeme AG, Chur | **Bühneneinrichtungen/Bühnentechnik** Eberhard Bühnen AG, Ebnat-Kappel | **Umgebungsarbeiten/Gartenbau** Schutz Filisur, Filisur | **Gartenbewässerungsanlage** Halter Bewässerungen, Rafz | **Geometer Vermessung** Stadt Chur, Chur | **Vervielfältigungen** Sulser Print, Chur | **Schreinerarbeiten Ausstattung** Bardill Holzbau AG, Jenaz | **Schulmöbel/Stapelstuhl/Schulstuhl/Lehrerpult Gestalten** Embru-Werke AG, Rüti ZH | **Tische und Stühle Fritz Hansen/Garderobenständler** Abitare M. Hürlimann AG, Chur | **Bürostühle** Conzetti AG, Chur | **Einrichtungen USM Haller** Escher Bürocenter, Chur | **Lista Office Möbelsystem QUB Schrankmodule** Eugenio fürs Büro AG, Chur | **Ausstattung Schulküche** Herzog Küchen AG, Unterhörstetten | **Schülertische CAMPUS, Lehrer-/Büchercaddy** Novex AG, Hochdorf | **Einrichtungen Fotelabor** Renggli AG, Rotkreuz | **Laborplaner** Tonelli AG, Gelterkinden | **Werkstatteinrichtungen** OWI Sargans AG, Sargans | **Uniboardmöbel/Auffrischen Hobelbänke/Tische** Marx Schreinerei, Haldenstein | **Aulastühle GARCIA** Marin Objektmöbel GmbH, Frauenfeld | **Garderobenschränke/Metallkästen** Romal AG, Luzern | **Zeichentische Gestalten** Zesar.ch SA, Tavannes | **Vorhänge** Inarum AG – Wohnen mit Stil, Thusis | **Wandtafeln/Ansteckbretter** Hunziker AG, Thalwil | **Absauggerät Werken** KSU/Umwelttechnik AG, Birr | **Handföhn Urimat** Urimat Schweiz AG, Feldbach | **Schneepflug** Zimmermann AG, Domat/Ems | **Reinigungsmaschinen** Taski Diversey, Münchwilen | **Kleiderständler** linea r54 ag, Chur | **Sitzbänke Eiche im Korridor** Heim AG, Waltenschwil | **Abfallsystem** Weber AG, Chur | **Beschriftungen** Apropos M AG, Chur | **Glasrückwände Bildn. Gestalten** xglas ag, Trimmis | **Tablare Bildn. Gestalten** Kühne Metallbau GmbH, Bad Ragaz | **Pianolieferungen/Klaviere** Probst AG, Chur | **Pianolieferungen** Pianohaus Ambassador, Chur | **Flügelieferungen** Piano Rätia, Davos Platz | **Orgel Aula und Musikraum** Orgelbau Felsberg AG, Felsberg | **Div. Einrichtungen** Gaerner AG, Baar | **Vitrinen** SYMA-SYSTEM AG, Kirchberg

