



Richtplankarte Langsamverkehr

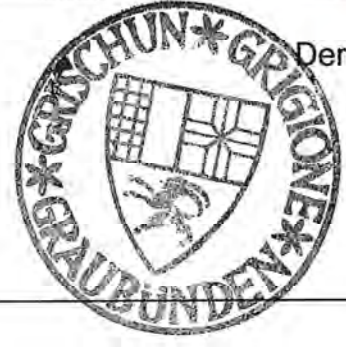
1:20'000

Beschluss des Grossen Landrats vom 29. Oktober 2015

Der Landammann: *F. Ozi*
Der Landeschreiber: *H. Furrer*

Genehmigung der Regierung mit RB Nr. 534 vom 27. 2. 2012

Der Regierungspräsident: *H. R.*
Der Kantonsdirektor: *M.M.*

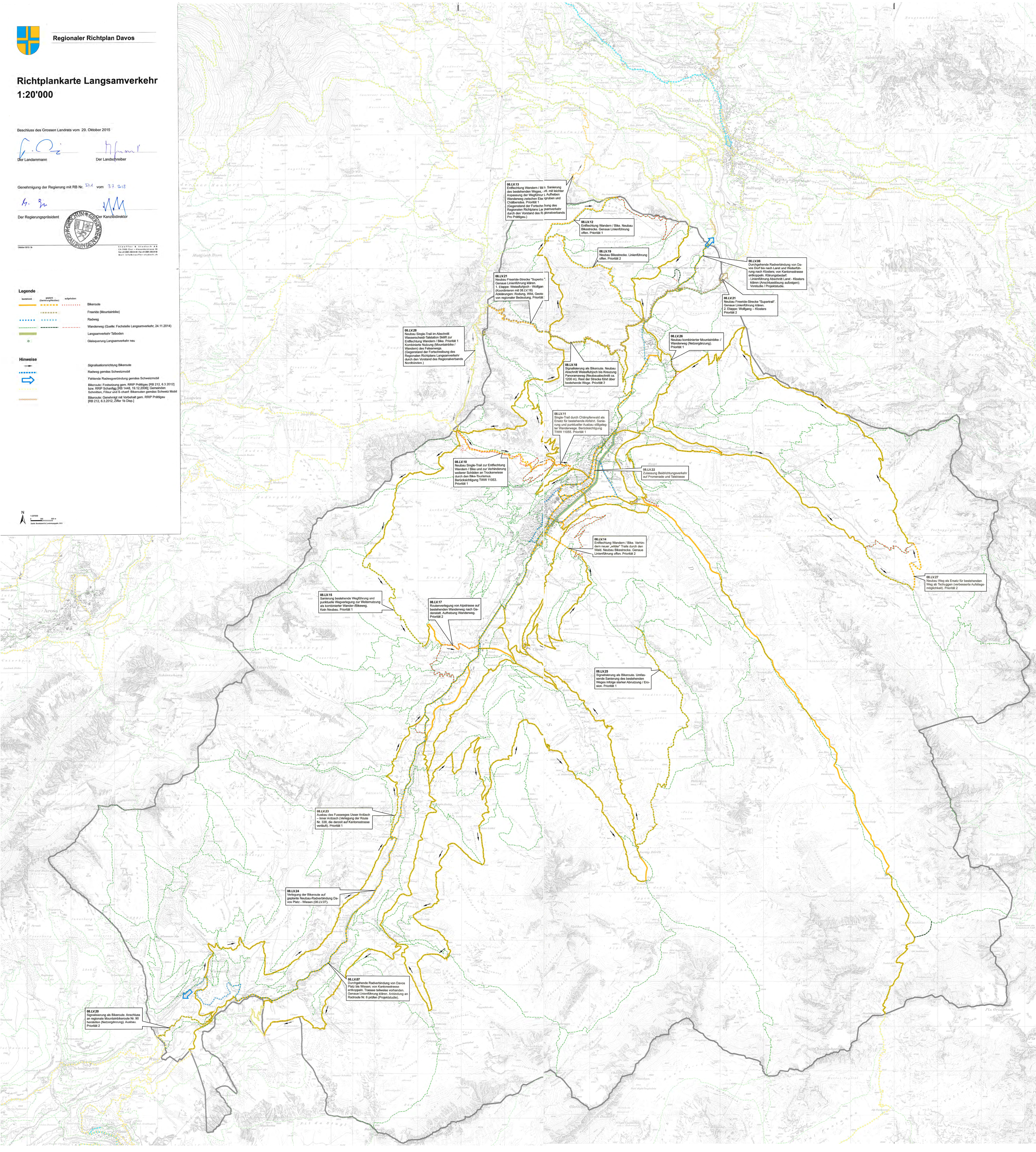
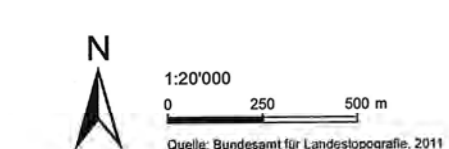


Okt. 2015

Legende

Hinweise

- Signalisierung als Bikeroade
- Richtung gemäss Schweizer Mobil
- Fehlende Radwegverbindung gemäss Schweizer Mobil
- Bikeroade: Festsetzung gem. RRSP Pflitzgau (RB 212, 6.3.2012) bzw. RRSP Schariflg (RB 1448, 19.12.2006); Gemeinden Schellen, Filisur und S-charif Bikeroader gemäss Schweizer Mobil
- Langsamverkehr: Genüher mit Vorbehalt gem. RRSP Pflitzgau (RB 212, 6.3.2012; Ziffer 10 bis 13)



08.LV.13
Einflechtung Wandern / Bike - Sanierung des bestehenden Weges, +10, mit leichter Anhebung der Wegfläche / Aufhebung Wanderweg zwischen Elm-Truben und Cabblersee. Priorität 1
(Gegenstand der Fortschreibung des Regionalen Richtplans Langsamverkehr durch den Vorstand des Regionalverbands Pro Pflitzgau)

08.LV.12
Einflechtung Wandern / Bike, Neubau Bikeroade, Genauer Linienführung offen. Priorität 1

08.LV.19
Neubau Bikeroade, Linienführung offen. Priorität 2

08.LV.06
Durchgehende Radverbindung von Davos Dorf bis nach Lanet und Weiterführung nach Aachen, von Kantonstrasse entzogen. Klärungsbedarf - Linienführung Abschnitt Lanet - Klosters klären (Anschliessung aufzeigen). Vorläufige Projektstudie.

08.LV.21
Neubau Freizeid-Strasse "Sportstr." Genauer Linienführung klären. 2. Etappe: Wolfegg - Klosters. Priorität 2

08.LV.21
Neubau Freizeid-Strasse "Sportstr." Genauer Linienführung klären. 1. Etappe: Wessendach - Wolfegg (Koordinaten mit 08.LV.18). Klärungsbedarf, Weg, Gestein von regionaler Bedeutung. Priorität 1

08.LV.26
Neubau kombinierter Mountainbike- / Wanderweg (Wegverbindung). Priorität 1

08.LV.28
Neubau Single-Trail im Abschnitt Wessendach-Talstein (SMT) zur Einflechtung Wandern / Bike. Priorität 1
Kombinierte Nutzung (Mountainbike / Wandern) des Felsenwegs.
(Gegenstand der Fortschreibung des Regionalen Richtplans Langsamverkehr durch den Vorstand des Regionalverbands Pro Pflitzgau)

08.LV.18
Signalisierung als Bikeroade, Neubau Bikeroade, Weiterführung bis Neuzung, Panoramaweg (Neubauabschnitt ca. 1200 m). Teil der Strecke über bestehende Wege. Priorität 2

08.LV.11
Single-Trail durch Champfenwald als Ersatz für bestehende Abfahrt, Sanierung und punktueller Ausbau stillgelegter Wanderwege, Berücksichtigung TWV 11055. Priorität 1

08.LV.22
Zulassung Bedienungverkehr auf Promenade und Terrasse

08.LV.10
Neubau Single-Trail zur Einflechtung Wandern / Bike und zur Verankerung weiterer Schutten an Trockenmauer, Berücksichtigung TWV 11055. Priorität 1

08.LV.14
Einflechtung Wandern / Bike, Verbleib dem neuen "alten" Trail durch den Wald, Neubau Bikeroade, Genauer Linienführung offen. Priorität 2

08.LV.27
Neubau Weg als Ersatz für bestehenden Weg als Tagweg (verbesserte Aufstiegsmöglichkeit). Priorität 2

08.LV.15
Sanierung bestehende Wegführung und punktueller Wegführung zur Verbesserung als kombinierter Wander-/Bikeroade. Kein Neubau. Priorität 1

08.LV.17
Routenverlegung von Alpstrasse auf bestehende Wanderweg nach Galdenstatt, Aufhebung Wanderweg. Priorität 2

08.LV.25
Durchgehende als Bikeroade, Linienführung Sanierung des bestehenden Weges, Infrage starker Abnutzung / Erosion. Priorität 1

08.LV.23
Anhebung des Fussweges Unser Anden - In der Aachsch (Verlegung der Route Nr. 236, die darauf auf Kantonstrasse verbleibt). Priorität 1

08.LV.34
Verlegung der Bikeroade auf geländereiche, Neubau Radverbindung Davos Platz - Wiesen (08.LV.07).

08.LV.07
Durchgehende Radverbindung von Davos Platz bis Wiesen, von Kantonstrasse entzogen. Trennung bestehende Bikeroade Linienführung klären. Anbindung an Radroute Nr. 6 prüfen (Projektstudie).

08.LV.20
Signalisierung als Bikeroade, Anschluss an regionale Mountainbike-Route Nr. 90 (Kantonstrasse / Netzgestaltung). Ausbau. Priorität 2