



Willkommen zum Vortrag von  
PROGANA und der  
Trocknungsanlage Orbe  
Bio Tag Grischun 12.11.2021



# ENTSTEHUNG PROGANA



- ❖ PROGANA = **PRO**duit **GA**ranti **NA**turel
- ❖ Überkantonale landwirtschaftliche Bio Genossenschaft
- ❖ Aktiv im Biomilch- und Getreidemarkt



- Gegründet 1972
- Ist eines der 5 Gründungsmitglieder der heutigen «Bio Suisse», im Jahre 1981 :

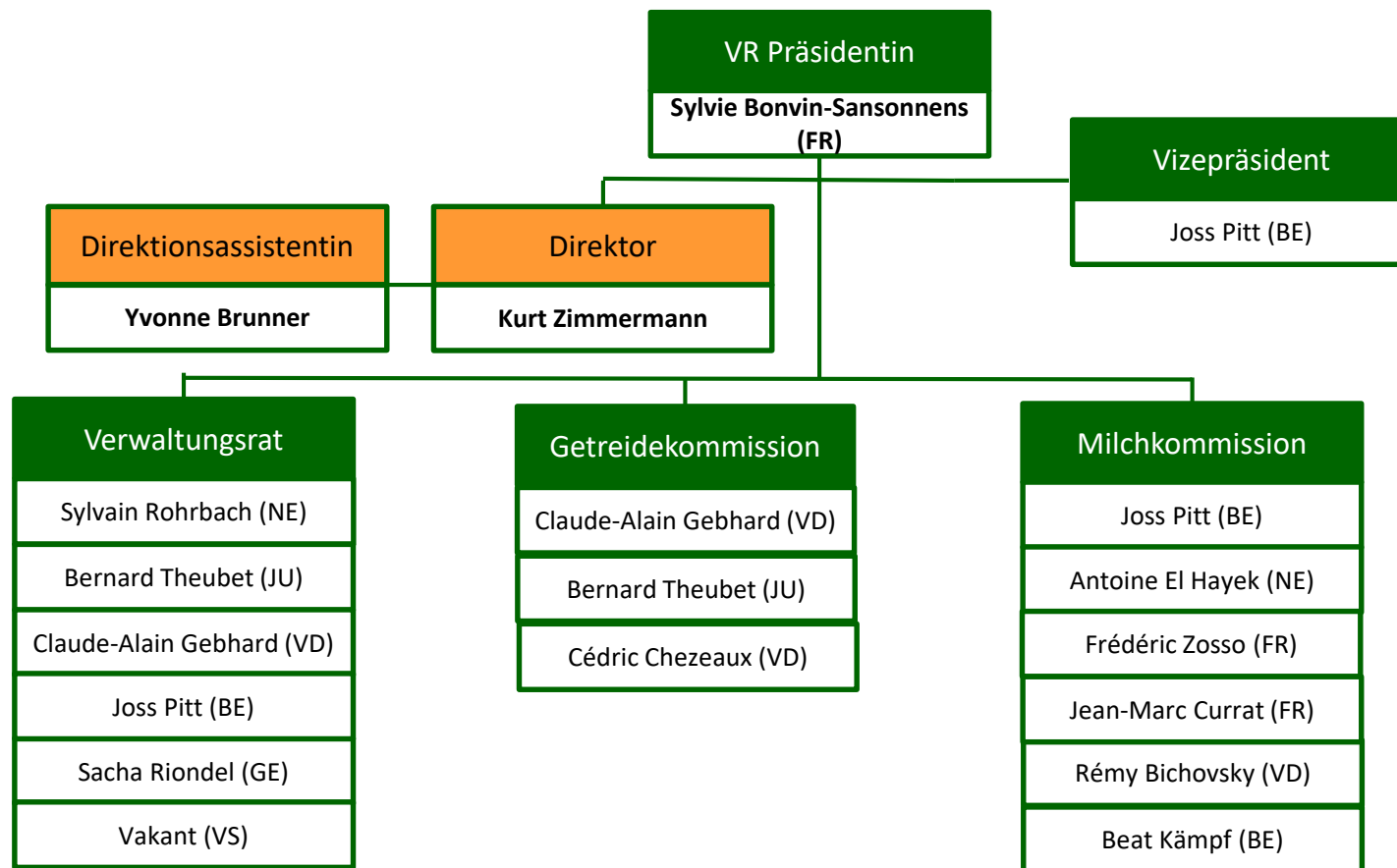
- ✓ FiBL (Forschungsinstitut für biologischen Landbau)
- ✓ Demeter
- ✓ Biofarm Genossenschaft
- ✓ Bioterra
- ✓ PROGANA



## Wer sind wir ?

- Per 01.01.2021, zählt unsere Genossenschaft **157 Genosschafter sowie 372 Mitglieder «Milch»**
- Die Genossenschaft ist eine der **von Bio Suisse anerkannten Mitgliedsorganisationen** für alle Produzenten von Bio-Knospemilch in der Westschweiz und einem grossen Teil des Berner Oberlandes, sowie Schwyz.
- Progana hat mit der Mühle Rytz den Bio **Soja-Markt entwickelt** und spielt heute noch eine wichtige Rolle
- Progana hat mit der Trocknungsanlage in Orbe ein **Produktionsnetzwerk von Luzerne und Bio-Mais** entwickelt
- Progana nimmt an den Runden Tischen des Milch- und Brot-/Futtergetreidemarkts teil

# Wer sind wir ?



# Die Ziele der Genossenschaft



- Progana ist eine landwirtschaftliche Genossenschaft, die die Interessen der Bioproduzentinnen und -produzenten in der Westschweiz vertritt
- Sie will eine Schlüsselrolle bei der Steuerung von Angebot und Nachfrage spielen, um korrekte Preise zu gewährleisten
- Mit der Anstellung eines Direktors und einer Direktionsassistentin seit Juni 2020 hat PROGANA die notwendige Struktur geschaffen, um diese zwei Ziele zu verfolgen

# Entwicklung des BIO Marktes



- Die Entwicklung der Nachfrage nach einheimischen Bio-Produkten ist sehr wichtig und sehr ermutigend
- Bei Milch ist die Produktion seit 2019 um etwa 10 % gestiegen und die Nachfrage ist hervorragend
- Bei Getreide liegt die Selbstversorgungsquote bei etwas über 60 %. Es gibt ein grosses Potenzial, aber die Preise werden wahrscheinlich unter Druck geraten. Die Bio-Getreidefläche beträgt 10,5 % der Gesamtfläche
- Bei Fleisch ist der Markt anspruchsvoll und dynamisch mit recht stabilen Preisen
- Bei Gemüse ist der Bio-Anteil der wichtigste im Warenkorb der Haushalte und die Nachfrage ist sehr gut

# Die Zukunft von PROGANA 2021 - 2023

- Der erste Schritt wurde mit der Reorganisation im Juni 2020 gemacht
- Die Aktionen von Progana gehen über die Kantonsgrenzen hinaus
- Als unabhängige Genossenschaft kann sich Progana wirklich für die Interessen der biologischen Landwirtschaft einsetzen
- Die finanzielle Situation ist sehr angespannt und Progana will keine zusätzlichen Gelder von Landwirten/innen beantragen
- Die Kantone ermöglichen durch ihre Finanzierung ihren Landwirten/innen den Anschluss an Progana, ohne dass sie zusätzliche finanzielle Beiträge zahlen müssen
- Je mehr aktive Mitglieder Progana hat, desto mehr Gewicht wird diese Genossenschaft bei der Vertretung der Interessen der Bio-Produzenten haben

# HAUPTPARTNER VON PROGANA



VERARBEITER

HANDEL





# PROJEKT ZUR VERWERTUNG VON BIO LUZERNE



- Projektbeschreibung
- Lokale Proteine
- Das Projekt in Zahlen
- Potentieller Markt
- Preisvergleich einheimische und importierte Futtermittel
- SWOT-Analyse Stärken, Schwächen, Chancen und Bedrohungen
- Rollenverteilung
- Zeitplan
- Schlussfolgerungen

# Produktionsnetzwerk von Bio-Luzerne



- Ökologische Überlegungen waren der Ausgangspunkt
- Erste Studie wurde bereits im Jahre 2017 gemacht
- Rundschreiben an alle unsere Gesellschafter und Mitglieder
  - wer will Luzerne anbauen, wo und wieviel etc. ?
  - wer will Luzerne kaufen, wann und welche Menge ?
- Präsentation des Projektes vor Ort in Orbe 2017
- Auswertung und daraufhin Erstellung einer Qualitäts-Charta in enger Zusammenarbeit mit der Trocknungsanlage in Orbe und dem FiBL

# Unsere Qualitäts-Charta und ihr Markenzeichen



- Durch die sorgfältige Überwachung der Kulturen und die technische Unterstützung der Landwirte will PROGANA die Produktionskette des einheimischen Raufutters koordinieren und sich dabei auf anerkannte Fachleute stützen.
- Wenn Sie ein qualitativ hochwertiges, einheimisches, aus der Westschweiz stammendes, zertifiziertes Knospe- oder Demeter-Futter der Marke PROGANA Bio Romandie kaufen, garantieren wir Ihnen, dass folgende Qualitätskriterien eingehalten werden :

# Der Parzelleneigentümer verpflichtet sich



- das Vorhandensein von Unkrautsamen, insbesondere von Blacken (*Rumex obtusifolia* und *crispus*), Disteln und giftigen Pflanzen wie Hahnenfuss, Jakobs-Kreuzkraut, Kolchicum, Quecksilberdolde, Schachtelhalm, Schwarzer Nachtschatten, Stechapfel und Weizenklee zu vermeiden,
- einen hohen Anteil an Luzerne in der Parzelle auszusäen und zu bewirtschaften (Luzernewürfel und Langhalm),
- auf der Parzelle eine hochwertige Flora auszusäen und zu pflegen (ausgeglichene Kunstwiese)

# Der Lohnunternehmer verpflichtet sich



- das Mähstadium der Parzelle zu respektieren, um die beste Nährstoffqualität zu gewährleisten,
- eine strenge Kontrolle der Parzelle durchzuführen, um die Reinheit des Futters vor dem Mähen zu gewährleisten, gegebenenfalls mit Hilfe von Fotos,
- Futter zu verweigern, wenn die Parzelle nicht den vom Eigentümer geforderten Qualitätskriterien entspricht,

# Der Lohnunternehmer verpflichtet sich



- das Einbringen von Fremdkörpern (Metall, Stein, Erde, Plastik, Holz) bei der Ernte zu vermeiden,
- und die Qualität des geernteten Futters durch schnellen und angemessenen Transport bis zur Trocknungsanlage zu erhalten.

# Der Betreiber der Trocknungsanlage verpflichtet sich



- durch einen angemessenen Prozess der Trocknung und eine angemessene Lagerung einen Mindestgehalt an Trockenmasse von 87% (TS) des Futters sicherzustellen,
- eine Nachverfolgung der durch NIR-Analyse des Endprodukts kontrollierten Proteingehalte, indem zwischen 16 und 18% Rohproteingehalt angestrebt werden, zu garantieren.



# Die Genossenschaft



- Trocknungsanlage Orbe
- Genossenschaft gegründet 1942
- Heute 210 Gesellschafter
- Neubauten 2015-2016
- Bio zertifizierung für Aufbereitung und Handel





# Zusammenarbeit



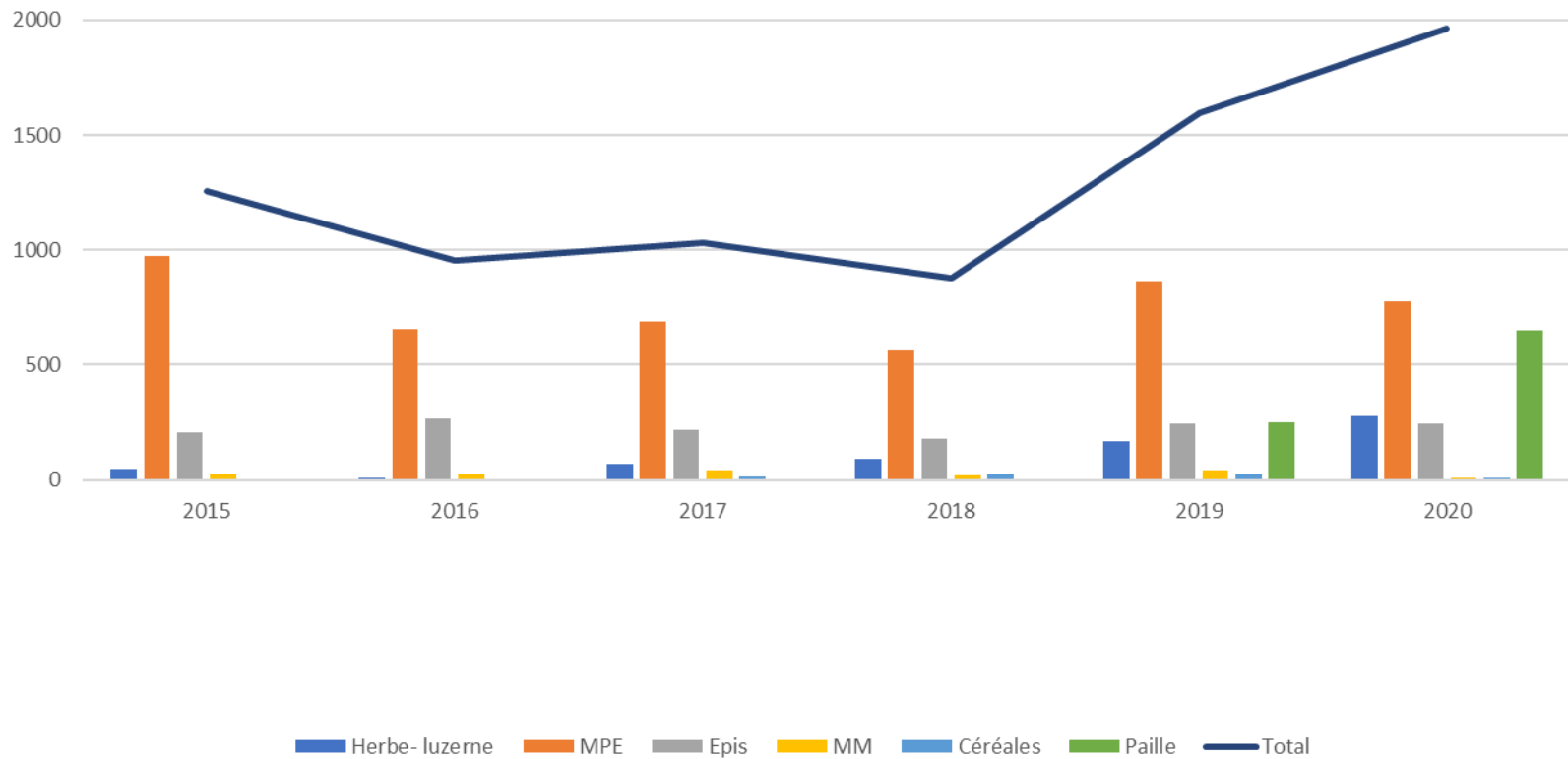
- Progana seit 2017
- Landwirtschaftsamt Waadt
- Bundesamt für Landwirtschaft
- Trocknungsanlagen Schweiz (VSTB)
- Bio Suisse
- FiBL
- Schweizer Agentur für Energie

# Getrocknete Bioware 2021

• Gras, Luzerne, unreifes Getreide	835t
• Mais ganze Pflanze	870t
• Strohwürfel BIO	51t
Total	1'790t

Somit macht Bio 15% vom Gesamtvolumen aus

# Betriebsstunden der Anlage pro Jahr



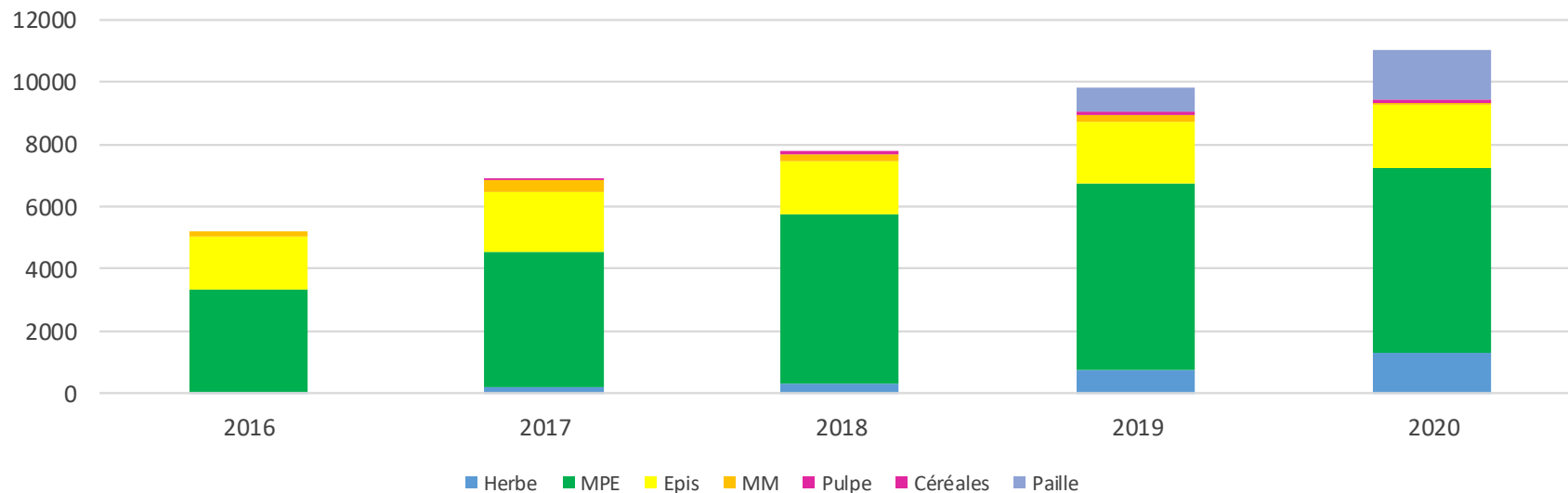


# Vergleich 2019-2020

	Jahr		Differenz	Diff in %
	2019	2020		
Gras	758T	1'320T	+ 562T	+74%
Mais (ganz)	6'006T	5'899T	+557T	- 1%
Mais (Kolben)	1'963T	2'048T	+85T	+4%
Moitié Moitié	225T	57T	-168T	-74%
Unreifes Getreide	101t	95T	-6T	-6%
Stroh	767T	1'629T	+862T	+112%
Total	9'828T	11'050T	+1'222T	+ 12%

# Entwicklung in Tonnen

Evolution des tonnages 2016 -2020





# Aufbereitung



- Lose
- Bigbag à 1000kg oder nach Bedarf
- Säcke à 25 kg



# Kontakt



- [WWW.sechoir.orbe.ch](http://WWW.sechoir.orbe.ch)
- [Sechoir.orbe@bluewin.ch](mailto:Sechoir.orbe@bluewin.ch)
- 024 441 32 13
- 079 675 67 07
- Man spricht auch deutsch
  
- Bei Anfragen betreffend dem Handel mit Bio Luzerne oder Bio Mais steht Ihnen Ernest Dubi gerne zur Verfügung



# Danke für Eure Aufmerksamkeit

