

KONKRET

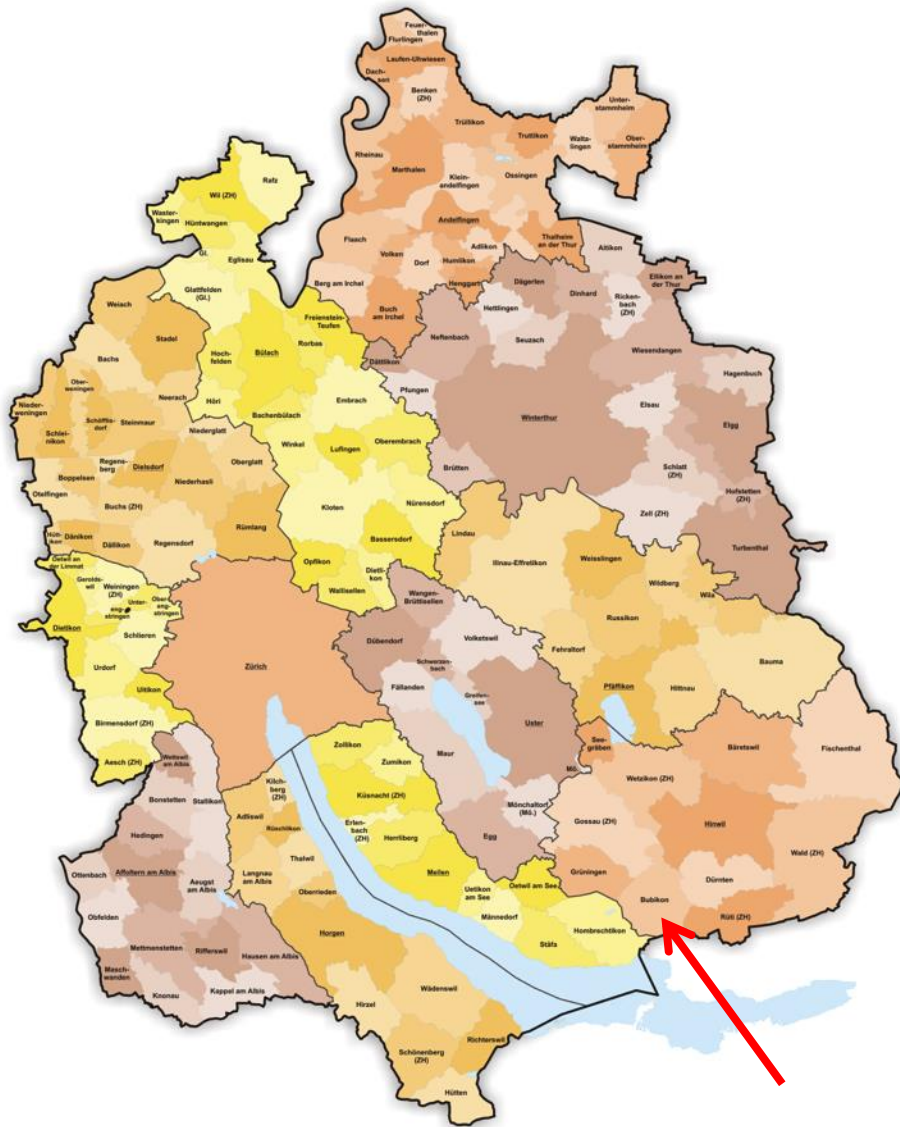
Lotta alle neofite nel Comune di Bubikon

Manuel Restle, Stv. Geschäftsführer Verein Konkret
m.restle@verein-konkret.ch

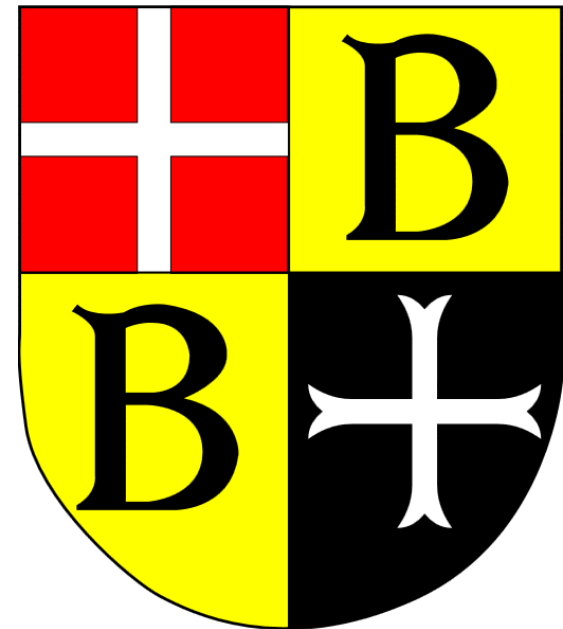
Contenuti

- Comune di Bubikon
- Come si è giunti alla lotta alle neofite?
- Concetto di lotta alle neofite 2010
- Specie, obiettivi e priorità
- Applicazione
- Rilevamento dei dati
- Conrollo dopo 5 anni & risultati
- Esperienze e raccomandazioni
- Prospettive future

Comune di Bubikon



- Popolazione: 7027 (nel 2015)
- Superficie: 1164 ha
- Altitudine: da 475 a 569 m s.l.m.





Comune di Bubikon

- Paesaggio collinoso (drumlin)
- Zone umide
- Agricoltura

- Strade comunali & cantonali
- Autostrada
- FFS / binari

Inizio della lotta alle neofite

- Anni '90: sindaco -> forestale legato alle tematiche naturali e ambientali
 - > 1993-96: Piano di sviluppo paesaggistico (2° a livello cantonale)
- 1998-2012: municipale legata alle tematiche naturali e ambientali motiva il Municipio
 - > dal 2006: strategia di sostenibilità con l'obiettivo «Riduzione dei focolai di neofite»
 - > dal 2008: Partecipazione al progetto pilota „Gestione delle neofite“ (con i Comuni di Dürnten, Rüti e Wald)
 - > 2010: Concetto di lotta con inventario delle neofite



Kanton Zürich
Gemeinde Bubikon

Neophytenbekämpfung

Bekämpfungskonzept der
Problempflanzen (Neophyten) in
der Gemeinde Bubikon



Inhalt

BEKÄMPFUNGSKONZEPT DER PROBLEMPFLANZEN (NEOPHYTEN) IN DER GEMEINDE BUBIKON

1 EINLEITUNG	3
2 RECHTLICHE SITUATION	4
2.1 FREISETZUNGSVERORDNUNG	4
2.2 CHEMIKALIEN-RISIKOREDUKTIONS-VERORDNUNG	5
2.3 PFLICHTEN DER GEMEINDE	6
2.4 NEOPHYTENSTRATEGIE KANTONALEN VERWALTUNG	8
3 BEKÄMPFUNGSSTRATEGIE	9
4 VORGEHEN	12
4.1 ABLAUFSCHEMA	12
4.2 KOSTEN	14
4.3 AKTUALISIERUNG NEOPHYTENINVENTAR	14

Anhang

A1 - Übersichtsplan 1:10'000 inkl. 100m-Puffer um die Naturschutzzone I (kommunal und überkommunal)

	Standorte	Situation	Ziel	Massnahmen	Priorität	Akteure	Kosten pro Jahr für die Bekämpfung in den	
							ersten 5 Jahren	Folgejahre
Invasive Neophyten (verboten nach FrSV)	116							
Riesenbärenklau (<i>Heracleum mantegazzianum</i>)	10	6 Standorte sind in Privatgärten. 3 sind entlang eines Fließgewässers und 1 in einer Hecke.	Elimination der Bestände und Verhinderung von neuen Standorten	Jäten der Pflanzen vor Samenreife und regelmässig Nachkontrollen durchführen.	1	Für eine erfolgreiche Bekämpfung ist ein verlässliches Jäten mit vielen Nachkontrollen nötig. Bei unsachgemässer Handhabung mit dem Pflanzenmaterial drohen Verätzungen. Es eignen sich die Gemeinde, Unternehmer, Zivilequipes oder sehr gut instruierte Anwohner.	1'500.-	500.-
Japanischer Knöterich (<i>Reynoutria japonica</i>)	14	6 Standorte befinden sich im Siedlungsgebiet und dürfen chemisch Bekämpft werden. Eigentümer sind Privatpersonen und in einem Fall die SBB. 8 Standorte sind an Waldrändern. Die chemische Bekämpfung ist verboten.	Elimination der Bestände im Siedlungsgebiet. Dezimierung der Bestände und Verhinderung der Ausbreitung an den Waldrändern.	Chemische Bekämpfung der Bestände im Siedlungsgebiet. Bestände an den Waldrändern: Falls möglich Sondererlaubnis für Herbizideinsatz einholen. Ansonsten regelmässiges Jäten oder Ausgraben der Pflanzen und fachgerechte Entsorgung des Pflanzenmaterials / Aushubs.	1	Die chemische und mechanische Bekämpfung der Bestände erfordert Erfahrung und eine geeignete Ausrüstung, welche die Gemeinde, Unternehmer oder Zivilequipes mitbringen könnten.	2'000.-	1'000.-
Drüsiges Springkraut (<i>Impatiens glandulifera</i>)	9	Die Standorte befinden sich alle entlang von Gräben und Fließgewässern. Unter anderem ist der Alaubach betroffen, der im Quellgebiet der Glatt liegt. Im Jahr 2010 hat der Verein mum bereits eine erste Bekämpfung aller 9 Standorte durchgeführt.	Elimination der Bestände und Verhinderung von neuen Standorten	Jäten der Pflanzen vor Samenreife und regelmässig Nachkontrollen durchführen. Um jeweiligen Neubefall frühzeitig zu erkennen, müssen alle Gräben und Fließgewässer regelmässig kontrolliert werden. Koordinierung mit Nachbargemeinden entlang den Bachläufen.	1	Für eine erfolgreiche Bekämpfung ist ein verlässliches Jäten mit vielen Nachkontrollen nötig. Dies könnte die Gemeinde, Unternehmer oder Zivilequipes gewährleisten.	1'800.-	500.-
Kanadische Goldrute (<i>Solidago canadensis</i>)	5	siehe Spätblühende Goldrute	siehe Spätblühende Goldrute	siehe Spätblühende Goldrute		siehe Spätblühende Goldrute		
Spätblühende Goldrute (<i>Solidago gigantea</i>)	71	Das Gemeindegebiet ist sehr stark mit nordamerikanischen Goldrutenarten versetzt. Insbesondere im Wald entlang des Bahndammes sind Naturschutzgebiete. In einem Puffer von 100m um	Elimination der Bestände in den kommunalen Schutzgebieten. In einem Puffer von 100m um	In den Schutzgebieten jährliches Jäten inklusive Nachkontrolle.	Schutzgebiet und Puffer: 1	Das Jäten der Goldruten ist sehr arbeitsintensiv, jedoch nicht anspruchsvoll. Es kommen alle Akteure	Schutzgebiete inkl. Puffer: 6'000.-	3'000.-
Essigbaum (<i>Rhus typhina</i>)	7	3 Standorte befinden sich in Feldgehölzen. 3 Standorte an Autobahnböschung Golfplatzes. Weiter nördlichen Autobahn Rütli liegt. 1 Standort in Privatgarten.						1'000.-

Strategia di lotta con le seguenti indicazioni per ogni neofita:

- Numero focolai
- Situazione (dove si trovano i focolai)
- Obiettivo per ogni specie
- Misure di lotta
- Priorità (1, 2, 3)
- Attori coinvolti
- Costi per anno (nei primi 5 anni / anni consecutivi)

Neophyteninventar 2010 Übersicht im Massstab 1:18'000 inkl. 100 m Puffer um Naturschutzzone I

Invasive Neophyten (verboten nach FrSV) 116

- 9 Drüsiges Springkraut (*Impatiens glandulifera*)
- 7 Essigbaum (*Rhus typhina*)
- 14 Japanischer Knöterich (*Reynoutria japonica*)
- 5 Kanadische Goldrute (*Solidago canadensis*)
- 10 Riesenbärenklau (*Hieracium mantegazzianum*)
- 71 Spätblühende Goldrute (*Solidago gigantea*)

Invasive Neophyten (nicht verboten nach FrSV) 68

- 2 Armenische Brombeere (*Rubus armeniacus*)
- 10 Falsche Akazie (*Robinia pseudoacacia*)
- 31 Kirschlorbeer (*Prunus laurocerasus*)
- 25 Sommerlieder (*Buddleja davidii*)

Mögliche invasive Neophyten 78

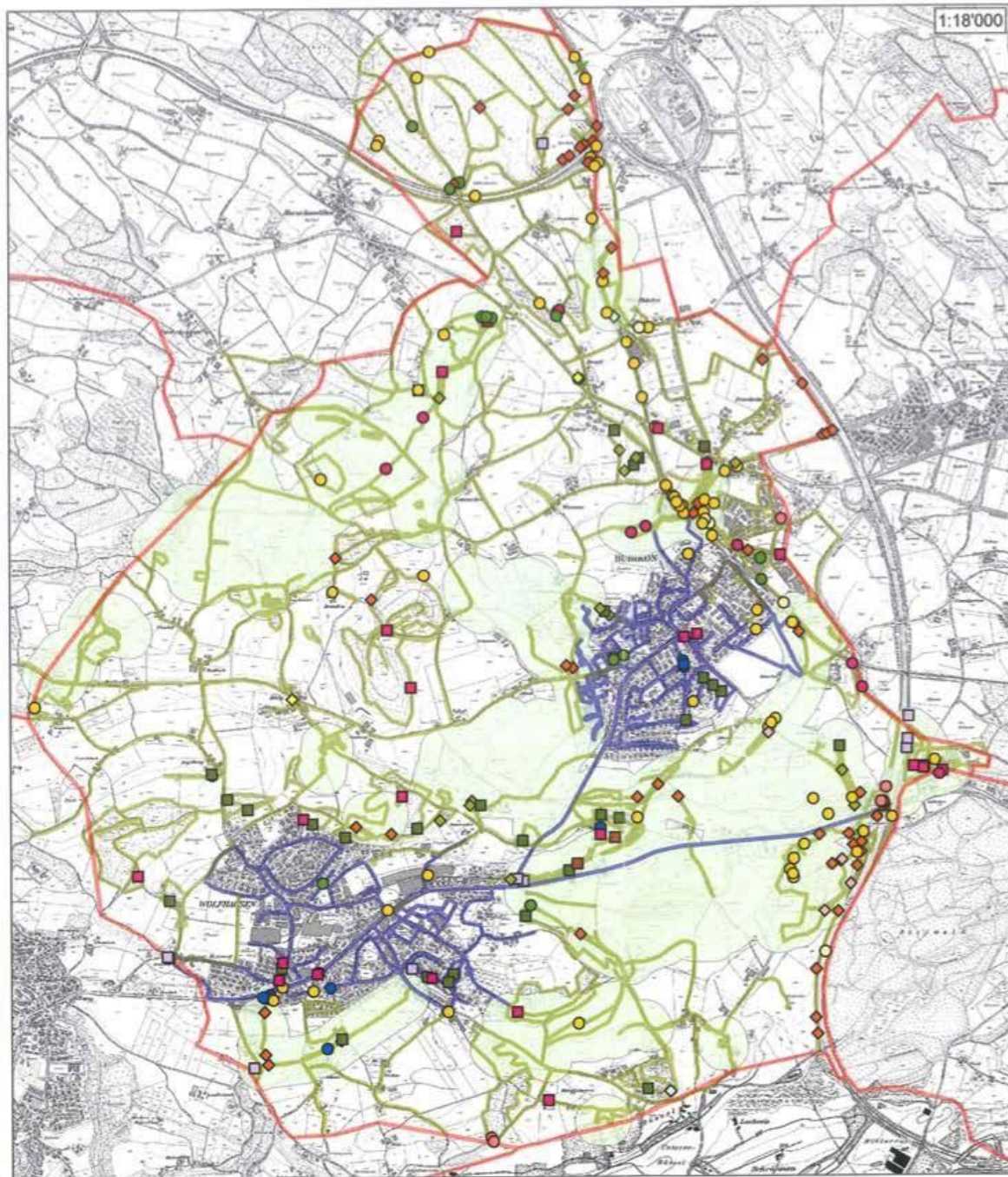
- ◇ 4 Garten Geissblatt (*Lonicera caprifolium*)
- ◇ 2 Einjähriges Berufkraut (*Erigeron annuus* s.l.)
- ◇ 14 Runzelblättriger Schneeball (*Viburnum rhytidophyllum*)
- ◇ 56 Seldiger Hornstrauch (*Cornus sericea*)
- ◇ 2 Topinambur (*Helianthus tuberosus* s.l.)

Einheimisch Problempflanzen 1

- X 1 Adlerfarn (*Pteridium aquilinum*)

- Gemeindegrenzen
- Kartierte Strecke in der Landschaft
- Kartierte Strecke im Siedlungsbereich
- Puffer 100m um Naturschutzzone I (kommunal und überkommunal)

SKWAG
Garten und Landschaft
Wändhülenstrasse 1 Telefon 044 930 20 50 Fax 044 970 24 77 info@skwag.ch
8608 Bubikon



Obiettivi & specie rilevanti - 1

Specie	Obiettivi	Priorità
Panace di Mantegazzi	Eliminazione, evitare diffusione	1
Poligono del Giappone	Eliminazione nell'abitato, contenere in bosco e lungo i corsi d'acqua	1
Balsamina ghiandolaosa	Elimination, Verbreitung verhindern	1
Verghe d'oro americane in aree naturali protette	Eliminazione nelle aree naturali protette	1
Verghe d'oro americane all'esterno di aree naturali protette	Zona tampone di 100 m attorno alle aree naturali protette: prevenire fruttificazione area residua: gestire solo grossi focolai	1 2
Sommacco	Margine del bosco/ boschetti campestri: eliminazione Lungo l'autostrada: decimare e evitare diffusione	2

 Lista nera, inclusa nell'Allegato 2 OEDA

 Lista nera, esclusa dall'Allegato 2 OEDA

 Watch-List

 Neofita non invasiva

Obiettivi & specie rilevanti - 2

Specie	Obiettivi	Priorità
Buddleja	All'interno delle aree naturali protette e in una zona tampone di 100 m: eliminazione Area comunale residua: Decimare, evitare diffusione	1 2
Cespica annua	Decimare, evitare diffusione	2*
Rovo d'Armenia	Decimare, evitare diffusione	2
Robinia	Decimare, evitare diffusione	2
Lauroceraso	Decimare, evitare diffusione	3
Corniolo serico	Decimare, evitare diffusione	3
Viburno rugoso	Decimare, evitare diffusione	3*

 Lista nera, inclusa nell'Allegato 2 OEDA

 Lista nera, esclusa dall'Allegato 2 OEDA

 Watch-List

 Neofita non invasiva

Attuazione interventi

- Lotta da parte del servizio di manutenzione del Comune (= ufficio tecnico, nell'area urbana) e gruppi di civilisti (aree naturali) dal 2011
- Budget per la lotta: ca. 20'000.– all'anno
- 2011 lotta alle neofite priorità 1,
dal 2012 anche priorità 2,
dal 2014 inclusa anche la priorità 3

Esempio verga d'oro



Esempio verga d'oro

- 76 focolai cartografati
- Estirpazione piccoli focolai, sfalcio nei focolai più estesi
- Impegno: ca. 4 giorni con 4-6 civilisti (Zivi)
- Lungo la ferrovia: lotta più difficoltosa (disposizioni di sicurezza).
- Necessaria una lotta su più anni e sistematica

Esempio cespica annua



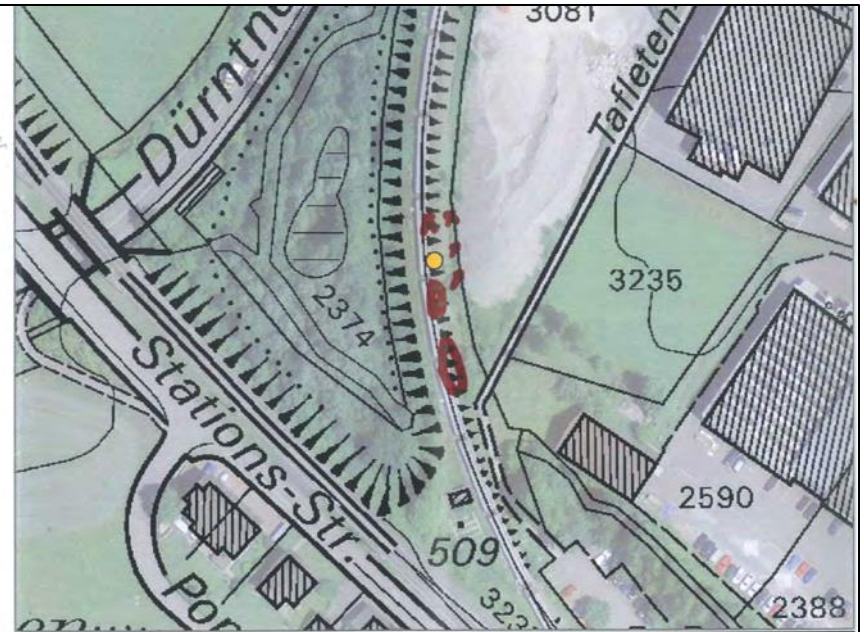
Esempio cespica annua

- 2010 solo 2 focolai cartografati; 2015 sono 10
- 2010 ancora in Watch-List, dal 2014 in Lista nera
- Impegno: circa 5 giorni con 4 – 6 (Zivi)
- Dal 2014 al posto dell'estirpazione taglio mirato, minimo 2 passaggi
- Necessaria una lotta su più anni e sistematica



Rilevamento annuale dei dati

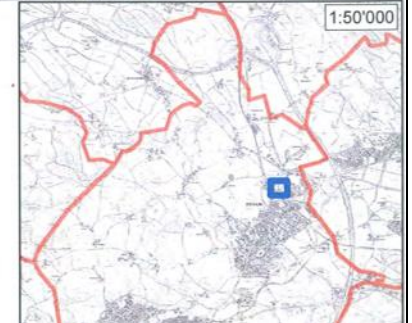
Bekämpfung				
Anwohner		Name	Adresse	Telefon
		Gruner Schmid AG, Recycling, Höchststr., 8608 Zuchwil		
Bewirtschafter		Name	Adresse	Telefon
Information		Wer informiert	Wie	Wann
		SKW	Tel.	
Massnahmen		Zeitpunkt	Massnahmeart	
Umsetzung				
Datum	Ausführend	Aufwand	Massnahme	Kommentar
23.8.11	MUM	0,5	jäten	kleine Bestände (1m ²) + einzelne Pflanzen
SKW AG Garten und Landschaft				



Spätblühende Goldrute (Solidago gigantea)

Priorität: 1
 Anzahl:
 Fläche: 2-10 m²
 Dichte: 5-10%

Eigentümer: Schweizerische Bundesbahn SBB
 Hochschulstrasse 6
 3000 Bern 65



Aggiornamento inventario dopo 5 anni

Neophyteninventar 2015

Invasive Neophyten (verboten nach FrSV) 89

- 2 Schmalblättriges Greiskraut (*Senecio inaequidens*)
- 6 Riesenbärenklau (*Heracleum mantegazzianum*)
- 12 Japanischer Knöterich (*Reynoutria japonica*)
- 2 Drüsiges Springkraut (*Impatiens glandulifera*)
- 11 Essigbaum (*Rhus typhina*)
- 3 Kanadische Goldrute (*Solidago canadensis*)
- 53 Spätblühende Goldrute (*Solidago gigantea*)

Invasive Neophyten (nicht verboten nach FrSV) 93

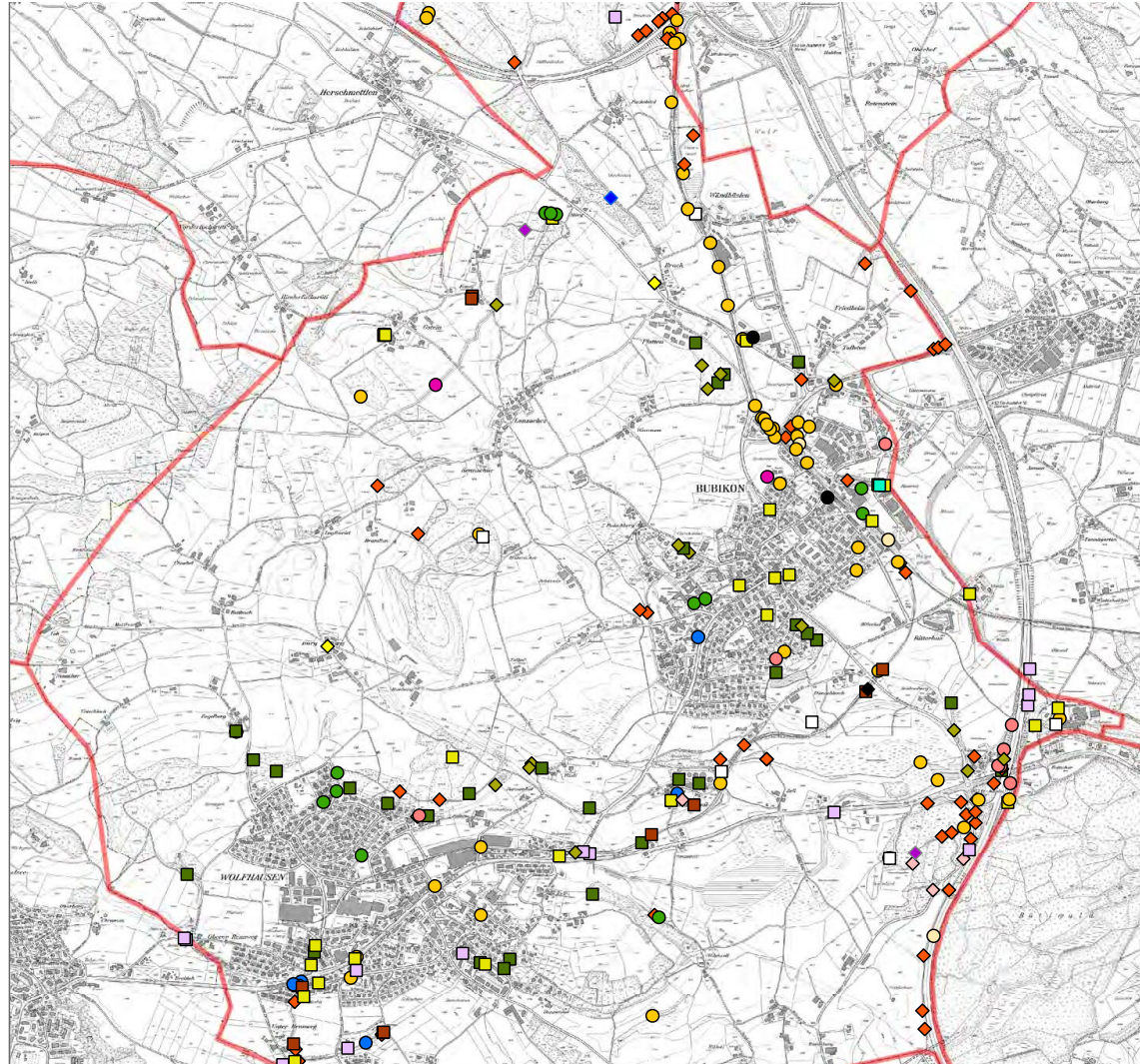
- 24 Sommerflieder (*Buddleja davidii*)
- 2 Herbstkirsche (*Prunus serotina*)
- 14 Falsche Akazie (*Robinia pseudoacacia*)
- 11 Armenische Brombeere (*Rubus ameniacus*)
- 33 Kirschlorbeer (*Prunus laurocerasus*)
- 10 Einjähriges Berufkraut (*Erigeron annuus s.l.*)

Mögliche invasive Neophyten 83

- ◆ 56 Seidiger Hornstrauch (*Cornus sericea*)
- ◆ 1 Jungfernebe (*Parthenocissus inserta*)
- ◆ 1 Weisse Schneebeere (*Symphoricarpos albus*)
- ◆ 2 Paulownie (*Paulownia tomentosa*)
- ◆ 4 Garten Geissblatt (*Lonicera caprifolium*)
- ◆ 17 Runzelblättriger Schneeball (*Viburnum rhytidophyllum*)
- ◆ 2 Topinambur (*Helianthus tuberosus s.l.*)

Einheimisch Problemflanzen 1

- ✕ 1 Adlerfarn (*Pteridium aquilinum*)



Risultati:

Numero di focolai controllati/gestiti

Anno	Prioità 1	Prioità 2	Prioità 3	Totale
2011	62			62
2012	86	24		110
2013	86	35		121
2014	87	36	5	128
2015	87	41	15	143

Risultati: Successi della lotta

Specie	Numero focolai		Eliminati
	Stato 2010	Stato 2015	Stato 2015
Panace di Mantegazzi	11	6	5
Poligono del Giappone	18	12	6
Balsamina ghiandolaosa	10	2	8
Verghe d'oro americane	79	56	23
Buddleja	37	24	13

E soprattutto: evitata la diffusione
di ulteriori focolai!

Risultati:

Nuove osservazioni 2011 - 2015

59 focolai sono stati scoperti e cartografati durante il periodo di lotta

-> cespica annua, rovo d'Armenia, paulownia, lacrime d'Italia...

La presenza sul territorio aiuta a osservare l'evoluzione e riscontrare l'avvento di nuove neofite.

Esperienze e raccomandazioni

- Difficoltà:
 - Garantire la capacità e l'efficienza degli interventi (alta stagione, grande impegno per l'accompagnamento, la conoscenza del territorio è fondamentale)
 - Consenso/cooperazione con proprietari dei fondi (principalmente FFS, Ufficio tecnico Cantonale)
 - Mantenere un quadro generale
 - Garantire la continuità degli interventi negli anni
 - Area urbana: molto oneroso

Esperienze e raccomandazioni

- Fattori di successo:
 - Appoggio del Municipio
 - Concetto con strategia, obiettivi e priorità (!)
 - Investimento finanziario ragionevole
 - Informazione preventiva alla popolazione e ai proprietari
 - Squadre d'intervento a basso costo per lavori manuali intensivi con un'istruzione da parte di esperti.
 - Per lavori più impegnativi: collaborazione con agricoltori e selvicoltori

Prospettive future

- 2015: Risultati del bilancio dei 5 anni di lotta trattati in Municipio
- Il Municipio vuole continuare in modo analogo; anche con specie non prioritarie
- Il budget dovrebbe rimanere invariato

Grazie mille!

